



**Decydujmy  
Razem**

# **PROGRAM AKTYWNOŚCI LOKALNEJ GMINY TRZEBIATÓW**

**na lata 2012-2016**

Projekt współfinansowany przez Unię Europejską w Ramach Europejskiego Funduszu Społecznego



**KAPITAŁ LUDZKI**  
NARODOWA STRATEGIA SPÓJNOŚCI

UNIA EUROPEJSKA  
EUROPEJSKI  
FUNDUSZ SPOŁECZNY



## I. WSTĘP

Gmina Trzebiatów w marcu 2011 r. podpisała porozumienie o współpracy przy realizacji projektu systemowego ***Decydujemy Razem. Wzmocnienie mechanizmów partycypacyjnych w kreowaniu i wdrażaniu polityk publicznych oraz podejmowaniu decyzji publicznych*** realizowanego w ramach Działania 5.3 *Wsparcie na rzecz realizacji Strategii Lizbońskiej*, Priorytetu V *Dobre rządzenie* w ramach Programu Operacyjnego Kapitał Ludzki współfinansowanego z Europejskiego Funduszu Społecznego z Fundacją Rozwoju Demokracji Lokalnej z siedzibą w Warszawie. Jednym z zadań projektu jest przetestowanie mechanizmów udziału reprezentantów różnych grup i środowisk społeczności lokalnych w tworzeniu dokumentów programowych – dla Gminy Trzebiatów w obszarze polityki publicznej - integracja społeczna.

W ramach projektu powołany został Zespół do spraw partycypacji w składzie:

1. Zdzisław Matuszewicz – Burmistrz Miasta Trzebiatowa,
2. Bogusław Barański – Zastępca Burmistrza,
3. Zdzisław Mieszczyński,
4. Łukasz Trawiński,
5. Magdalena Walczak.

Rolą Zespołu jest proponowanie rozwiązań w projekcie, w tym w z zakresie programu. Zespół postanowił, iż Gmina Trzebiatów będzie opracowywać metodą partycypacyjną Program Aktywności Lokalnej, którego realizacji przyczyni się w przyszłości do wzrostu integracji oraz aktywności mieszkańców, grup społecznych, organizacji i instytucji działających w zakresie rozwoju społecznego.

Ponadto, zgodnie z założeniami projektu *Decydujemy razem* powołany został także Zespół Partycypacyjny do spraw polityki publicznej w zakresie integracji społecznej w składzie:

1. Zofia Minko - Wiceprzewodnicząca Rady Miejskiej w Trzebiatowie,
2. Iwona Frączek – Kierownik Ośrodka Pomocy Społecznej w Trzebiatowie,
3. Waldemar Sobczak - Przedstawiciel społeczności Trzebiatowa,
4. Łukasz Trawiński – Asystent burmistrza,
5. Halina Aleńkuć – Przewodnicząca Zarządu koła PSOUU w Trzebiatowie,
6. Dorota Barańska – Kierownik Warsztatów Terapii Zajęciowej w Trzebiatowie,
7. Izabela Żaczek – kierownik Referatu Spraw Społecznych i Obywatelskich w UM,

Projekt współfinansowany przez Unię Europejską w Ramach Europejskiego Funduszu Społecznego

8. Maria Najdowska – Prezes Stowarzyszenia Amazonek,
9. Piotr Dąbrowski – Dyrektor Centrum Kształcenia Zawodowego w Trzebiatowie,
10. Renata Ćwikła – Doradca zawodowy w MCK przy ZWK OHP w Trzebiatowie,
11. Joanna Mączyńska – Pośrednik pracy w MBP przy ZWK OHP w Trzebiatowie,
12. Edward Krychowiak – Przewodniczący Rady Osiedla w Mrzeżynie,
13. Stanisław Sitarski – Radny Rady Miejskiej w Trzebiatowie,
14. Piotr Żak – Pracownik Trzebiatowskiego Ośrodka Kultury,
15. Katarzyna Szymków - Przedstawiciel społeczności sołectwa Wlewo,
16. Anna Procanin – Sołtys sołectwa Bieczyno,
17. Roman Pruchnicki - Przedstawiciel społeczności Trzebiatowa,
18. Piotr Bilo – Informatyk w UM, przedstawiciel mniejszości ukraińskiej,
19. Janina Kołoszyc – Przedstawiciel mniejszości niemieckiej,
20. Beata Jędrasik - Przedstawiciel społeczności sołectwa Chomętowo,
21. Leokadia Kolanowska – Przedstawiciel społeczności sołectwa Gorzysław,
22. Magdalena Walczak – Podinspektor ds. społecznych w UM,
23. Zdzisław Mieszczyński – Kierownik Referatu Promocji w UM.

Zespół Partycypacyjny opracował w trakcie spotkań roboczych i warsztatów projekt programu.

Program Aktywności Lokalnej (PAL), jest narzędziem aktywnej integracji, który ma wspierać działania zmierzające do aktywizacji społecznej i rozwiązywania problemów społeczności lokalnej przy współpracy i koordynacji oddziaływań instytucji i organizacji istotnych dla zaspokajania potrzeb mieszkańców gminy Trzebiatów.

Celem Programu Aktywności Lokalnej jest aktywizacja lokalna mieszkańców gminy oraz wzmocnienie podmiotowości zarówno obywateli, jak i ich wspólnot.

Jednym z kluczowych wyzwań PAL jest przeciwdziałanie zjawisku wykluczenia społecznego, które zgodnie z Narodową Strategią Integracji Społecznej oznacza brak lub ograniczenie możliwości uczestnictwa, wpływania i korzystania z podstawowych instytucji publicznych.

Program Aktywności Lokalnej jest zgodny z podstawowymi zasadami życia społecznego, a szczególności zasadami: pomocniczości, partycypacji społecznej i współodpowiedzialności, solidarności społecznej, poszanowania praw człowieka. Pojęcie pomocniczości oznacza, że struktury wyższe (władza) nie powinny wyręczać struktur niższych czyli osób, rodzin, grup

Projekt współfinansowany przez Unię Europejską w Ramach Europejskiego Funduszu Społecznego

i społeczności lokalnych w tym, z czym mogą one sobie poradzić we własnym zakresie. Zadaniem władzy publicznej jest natomiast pobudzanie i podtrzymywanie tych struktur oraz wspomaganie i wspieranie w sytuacji, gdy realizacja zadań lub osiągnięcie określonych celów przekracza ich możliwości. Wiąże się to nierozdzielnie z godnością każdego człowieka czyli prawem do wolnego i świadomego działania. W tym ujęciu znaczenia nabiera zasada partycypacji społecznej polegająca na włączaniu obywateli w rozwiązywanie istniejących problemów. Bardzo ważny staje się aspekt samopomocy, którego idea polega na wyzwaniu i wykorzystywaniu wewnętrznych zasobów oraz kompetencji osób, grup oraz społeczności lokalnych. Zadaniem sił zewnętrznych (władzy samorządowej) jest wspieranie i wzmacnianie tego potencjału oraz tworzenie warunków sprzyjających rozwojowi.

Program Aktywności Lokalnej dla Gminy Trzebiatów na lata 2012-2016, zwany dalej PAL jest dokumentem, który stanowi uzupełnienie Strategii Integracji i Rozwiązywania Problemów Społecznych Miasta i Gminy Trzebiatów na lata 2006-2013 ze szczególnym uwzględnieniem programów pomocy społecznej, profilaktyki i rozwiązywania problemów alkoholowych i innych, których celem jest integracja osób i rodzin z grup szczególnego ryzyka.

Przyjęte w PAL koncepcje są zgodne z założeniami zawartymi w ogólnopolskich dokumentach strategicznych, takich jak m.in.:

1. Strategia Rozwoju Kraju,
2. Narodowa Strategia Integracji Społecznej dla Polski,
3. Strategia Polityki Społecznej,
4. Narodowa Strategia Rozwoju,
5. Narodowa Strategia Spójności
6. Program Operacyjny Kapitał Ludzki,

W dokumentach tych zakłada się realizację działań służących rozwojowi społeczno-gospodarczemu kraju, a w konsekwencji podniesienie poziomu i jakości życia obywateli. Ważnym elementem w tym zakresie jest budowanie zintegrowanych społeczności, w których każda osoba i rodzina będzie mogła realizować swoje plany i aspiracje życiowe, a w trudnych sytuacjach uzyskiwać niezbędną pomoc i wsparcie ze strony wspólnoty oraz działających w jej ramach instytucji i organizacji. Konieczne jest zatem wspieranie samoorganizacji społeczności lokalnych oraz budowanie i wzmacnianie ich obywatelskiej świadomości. Podkreśla się znaczenie kapitału ludzkiego czyli zasobu wiedzy, umiejętności i potencjału, w który jest wyposażony każdy człowiek oraz społeczność jako całość. Dzięki temu podmioty

Projekt współfinansowany przez Unię Europejską w Ramach Europejskiego Funduszu Społecznego

te zdolne są nie tylko do pracy, ale również do wprowadzania zmian w otoczeniu, a także kreowania nowych rozwiązań. Z kapitałem ludzkim ściśle związany jest kapitał społeczny oznaczający zasoby umiejętności, informacji, kultury, wiedzy i kreatywności jednostek oraz związki pomiędzy ludźmi i organizacjami. Kapitał społeczny, będący sumą kapitałów jednostkowych, powinien być wykorzystywany i pomnażany, w szczególności przez instytucje i jednostki samorządowe.

Niniejszy PAL obejmuje obszar Gminy Trzebiatów. W realizacji PAL uczestniczyć będą mieszkańcy, grupy społeczne, instytucje, organizacje i inne podmioty z terenu miasta. Skuteczność działań zawartych w PAL zależy będzie między innymi od ścisłej współpracy społeczności lokalnej, instytucji, organizacji, podmiotów, sytuacji w mieście oraz środków finansowych, które zostaną przeznaczone na ich urzeczywistnienie. Ideą, która przyświeca niniejszemu PAL jest zawiązywanie partnerstw na rzecz rozwiązywania konkretnych problemów społecznych danej społeczności lokalnej, mobilizowanie i pobudzanie do aktywności społeczności lokalnej, grup społecznych, animowanie mieszkańców do działań samopomocowych, rozwoju i aktywności lokalnej. W myśl budowania uczciwej komunikacji społecznej zawiązywanie partnerstw ma na celu zachęcać do tworzenia solidnych więzi między ludźmi i partnerskich relacji między instytucjami oraz upowszechnianie takich wartości, jak solidarność, pomocniczość, szacunek dla innych, troska o dobro wspólne.

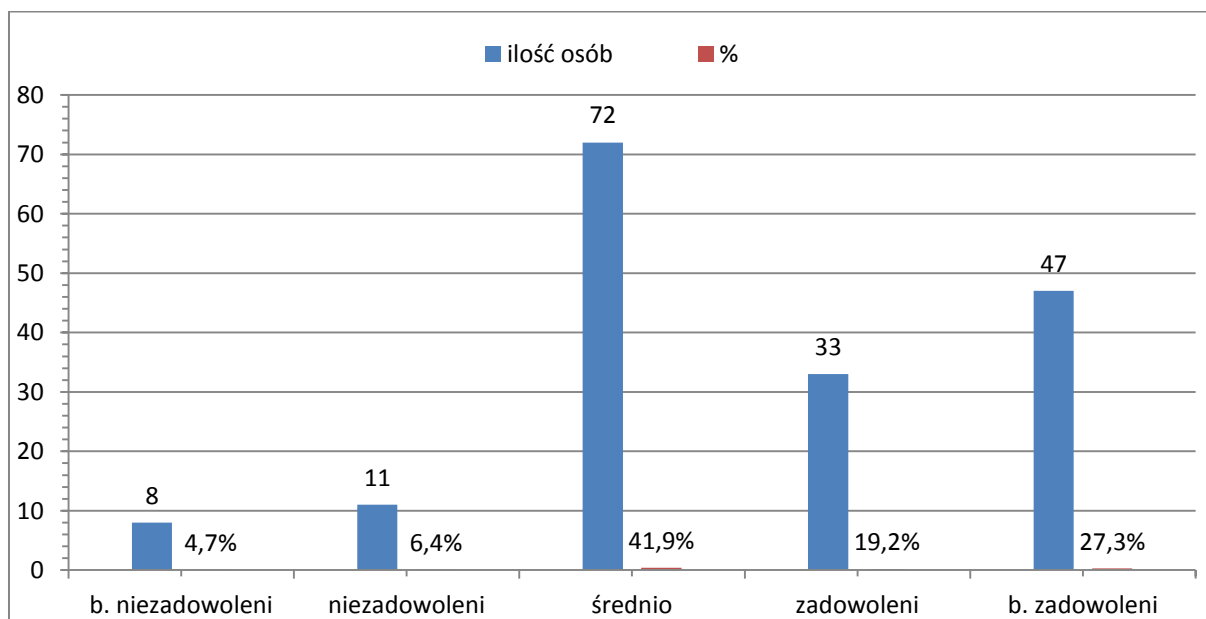
PAL określa między innymi: cele programu, kierunki działań, odbiorców, realizatorów, finansowanie, przewidywane bariery i możliwe do osiągnięcia efekty oraz przeprowadzanie monitoringu i ewaluacji.

## II. ZIDENTYFIKOWANE PROBLEMY

W celu identyfikacji problemów, jakie dotyczą lokalną społeczność, przeprowadzone zostało badanie społeczne wśród mieszkańców Gminy Trzebiatów. Za narzędzie badawcze posłużył kwestionariusz ankietowy. Grupę badaną stanowili losowo wytypowani mieszkańcy miasta i wsi. Pytania ankietowe miały na celu uzyskanie informacji zwrotnej od badanych respondentów, jak i członków ich najbliższych rodzin, znajdujących się we wspólnych gospodarstwach domowych.

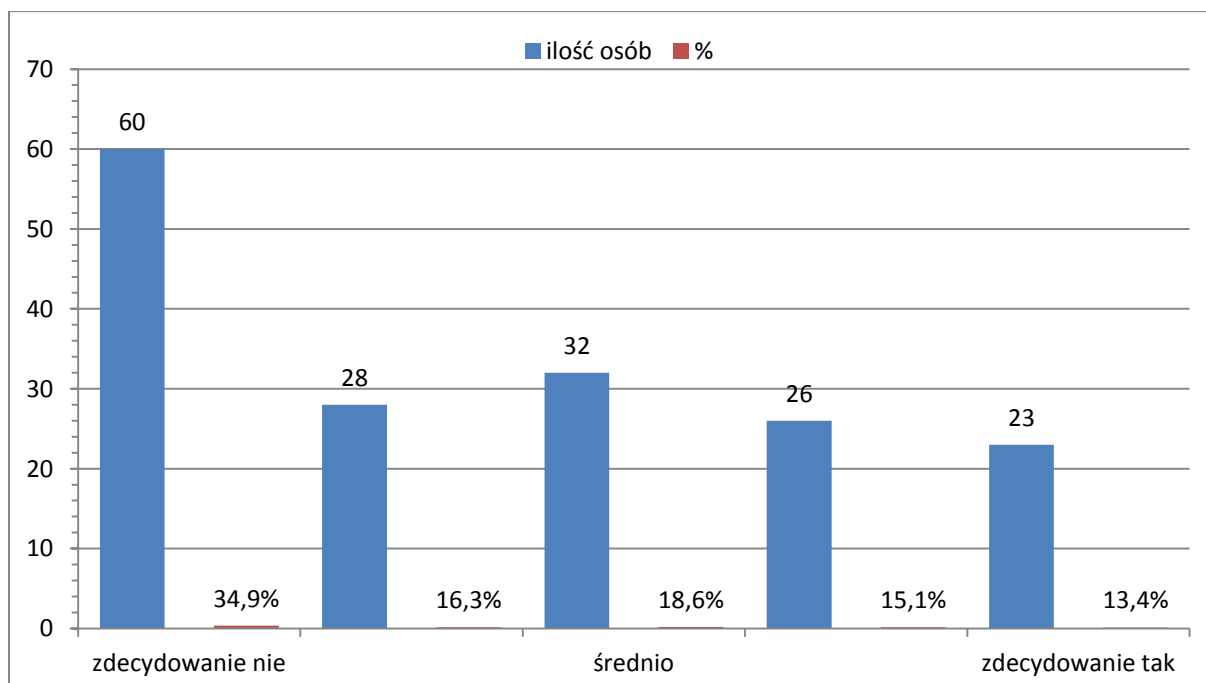
Rozpropagowano 200 ankiet wśród badanych osób. Do analizy powróciło 180 ankiet, po weryfikacji do badania posłużyły 172 ankiety.

**Czy, ogólnie rzecz biorąc, są Państwo zadowoleni, czy też niezadowoleni, że MIESZKACIE Państwo w Gminie Trzebiatów?**



Największą grupę badanych reprezentują osoby wskazujące zadowolenie z faktu mieszkania w Gminie Trzebiatów. Jednak niewiele mniejsza grupa badanych wykazuje obojętność w tym obszarze.

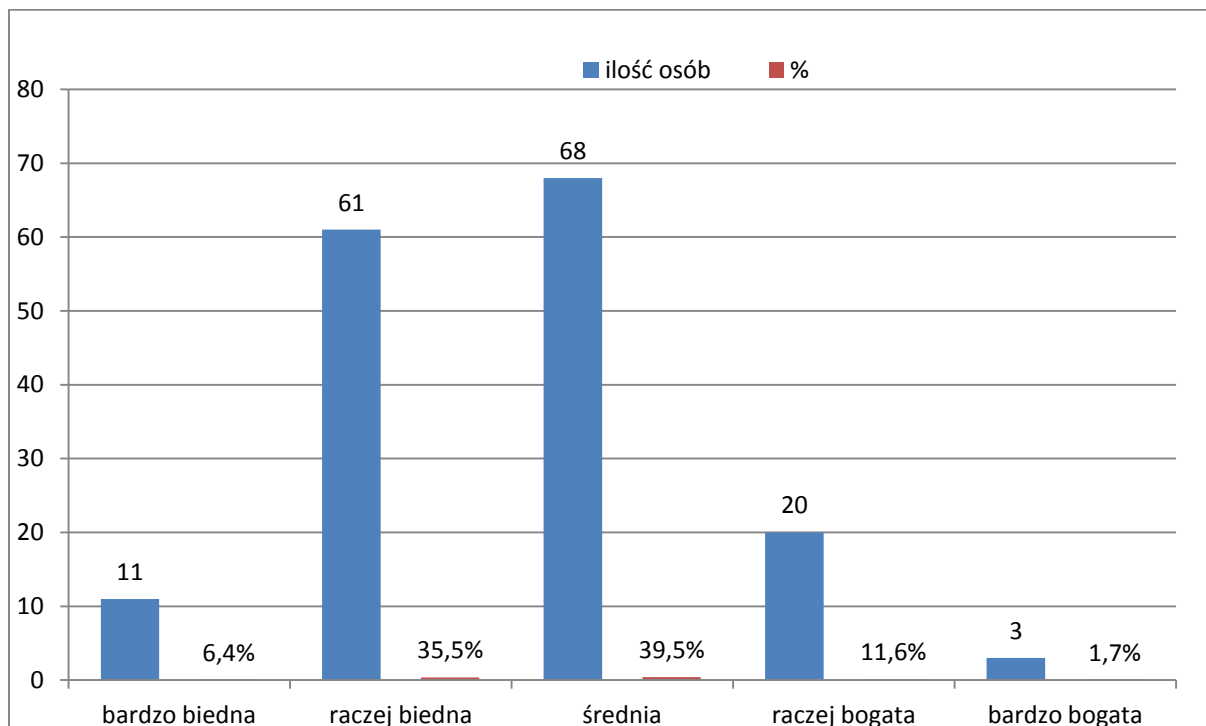
**Czy, gdyby mieli Państwo taką możliwość, to czy chcielibyście WYPROWADZIĆ się gdzieś indziej – zamieszkać w innym miejscu, poza tą gminą?**



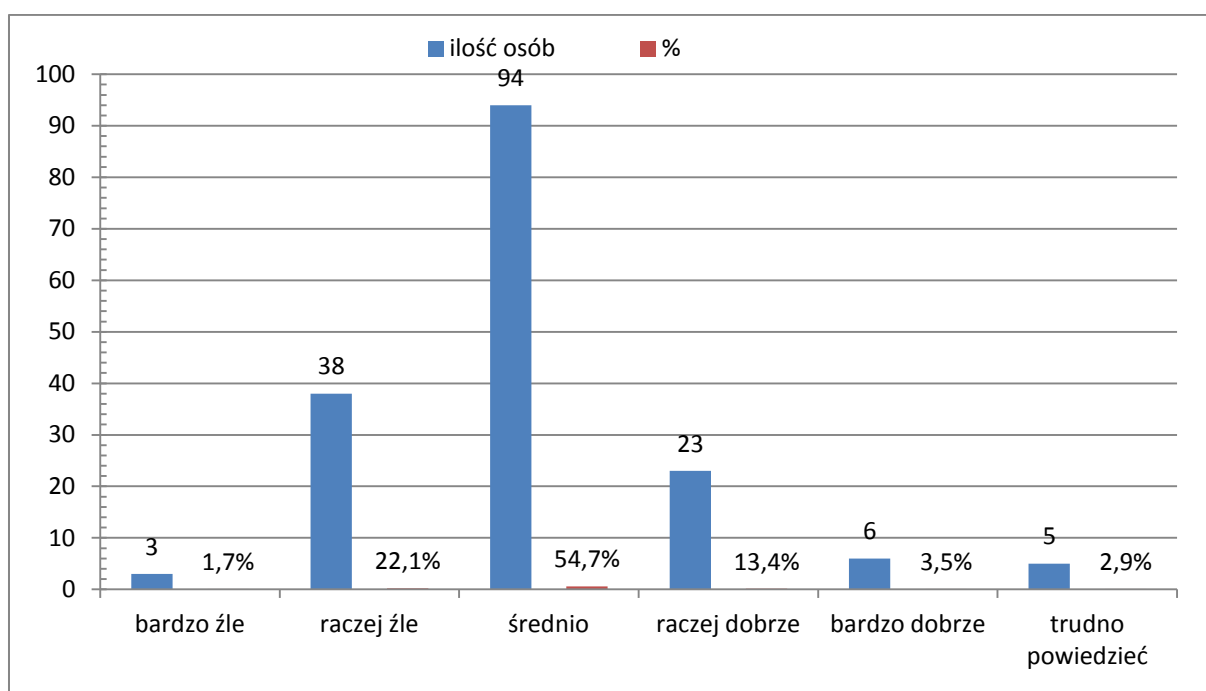
Znaczna część badanych zdecydowanie nie chce wyprowadzić się poza gminę Trzebiatów. O połowę mniejsza grupa deklaruje opuszczenie terenu gminy. Pozostaje jeszcze grupa niezdecydowanych osób.

Projekt współfinansowany przez Unię Europejską w Ramach Europejskiego Funduszu Społecznego

Niektóre gminy w Polsce są uważane za BOGATE – posiadające dużo pieniędzy, dzięki którym mogą się rozwijać i zaspokajać potrzeby mieszkańców, o innych mówi się, że są BIEDNE i ledwo wystarcza im na pokrywanie bieżących wydatków. Jaka jest Państwa zdaniem nasza gmina?



Jak oceniacie Państwo sytuację materialną Waszego gospodarstwa domowego?

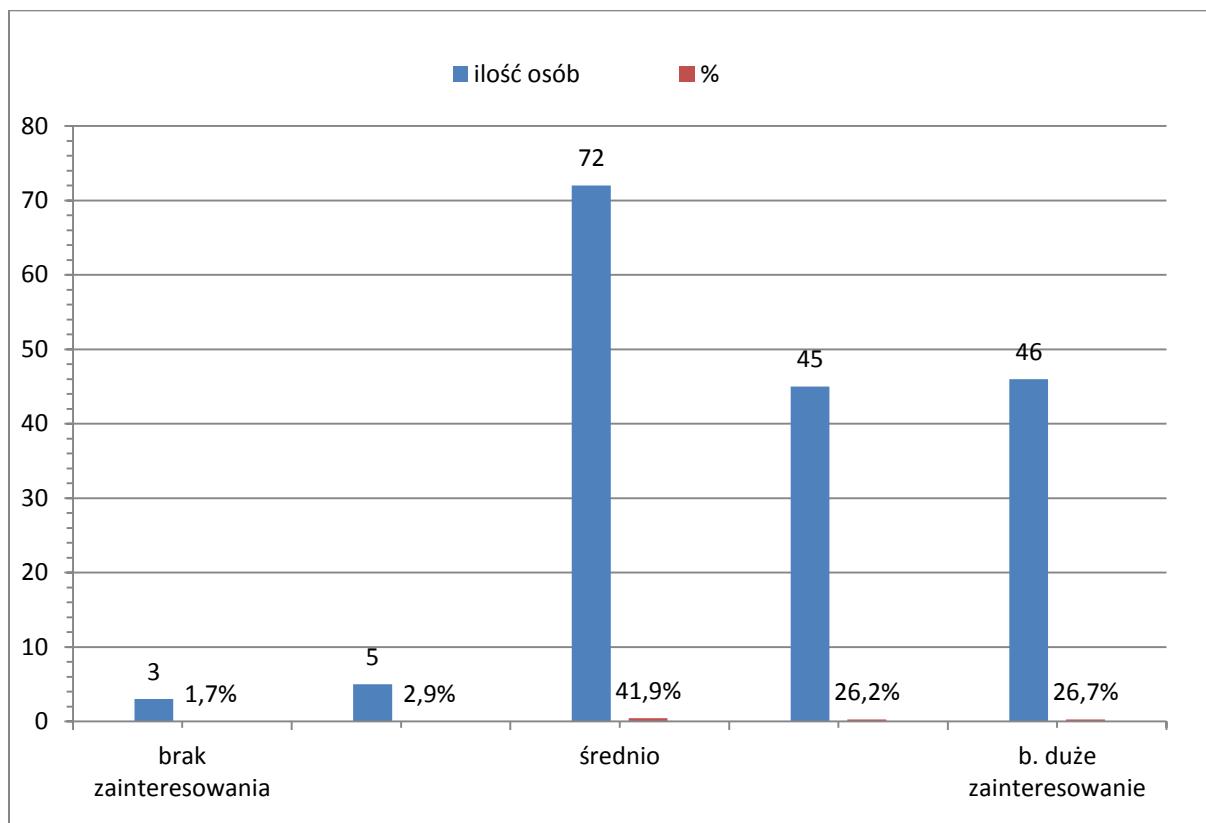


Gmina Trzebiatów jest uważana przez respondentów za przeciętną a nawet skłaniającą się w stronę niedostatku pod względem finansowym. W przybliżony sposób wypada również ocena zamożności badanych.

Projekt współfinansowany przez Unię Europejską w Ramach Europejskiego Funduszu Społecznego



## Czy interesujecie się Państwo TYM, CO SIĘ DZIEJE NA TERENIE NASZEJ GMINY?



Ponad połowa ankietowanych interesuje się sprawami gminy. Jednak prawie połowa respondentów nie wykazuje zainteresowania sprawami gminy.

## Czy w ciągu ostatnich trzech miesięcy ktoś z domowników zdarzyło się:

sprawdzać informacje na stronie internetowej urzędu miejskiego

rozmawiać z sąsiadami lub innymi osobami o sprawach gminy

rozmawiać z radnym o jakiejś sprawie dotyczącej gminy

sprawdzać plany, uchwały lub inne dokumenty gminne

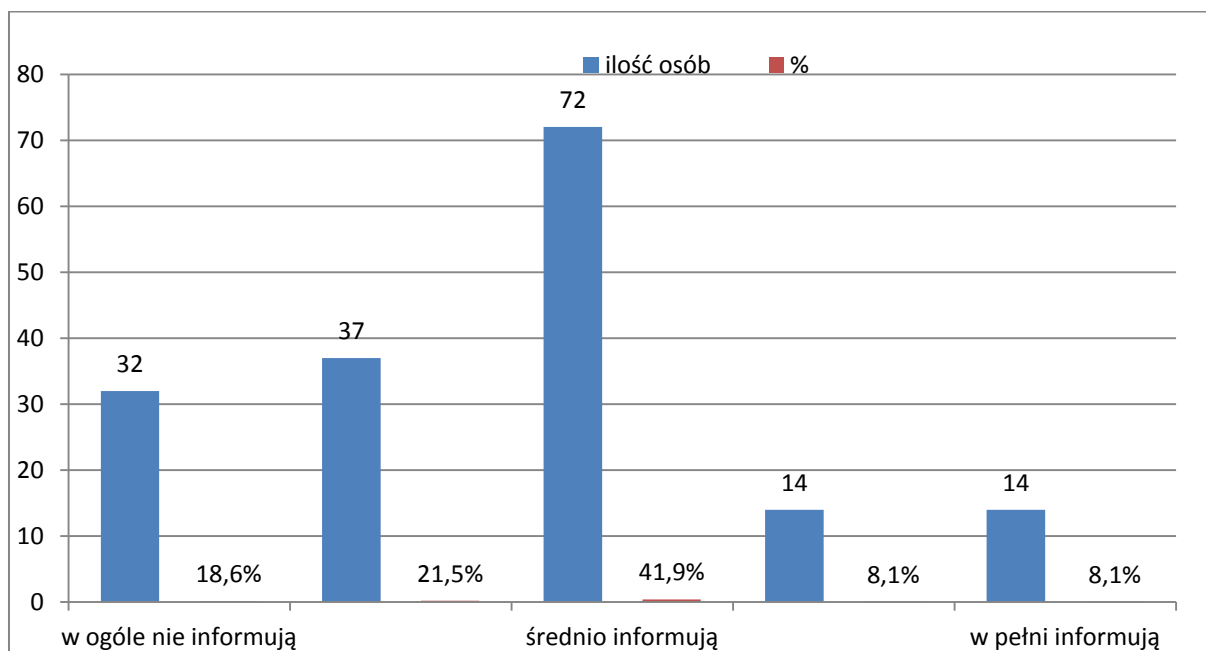
uczestniczyć w zebraniu z przedstawicielami urzędu miejskiego / radnymi

poszukiwać informacji na temat działań podejmowanych przez władze gminy

TAK	NIE
86	86
40	132
60	112
34	138
34	138
69	103

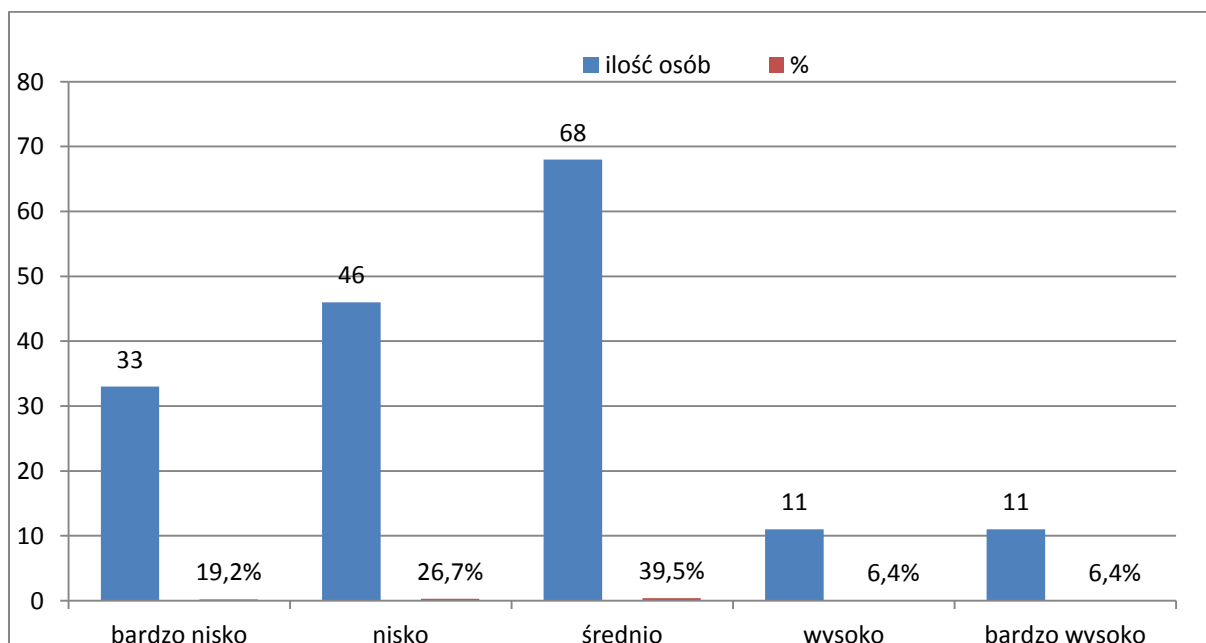
Projekt współfinansowany przez Unię Europejską w Ramach Europejskiego Funduszu Społecznego

**Czy Państwa zdaniem władze gminy INFORMUJĄ, czy też NIE INFORMUJĄ mieszkańców o swoich działaniach?**



Duża część respondentów twierdzi, że nie jest informowana o działaniach władz, kolejna 41,9% grupa czuje się średnio doinformowana. Tylko 16% ankietowanych uważa, że władze informują o swych działaniach.

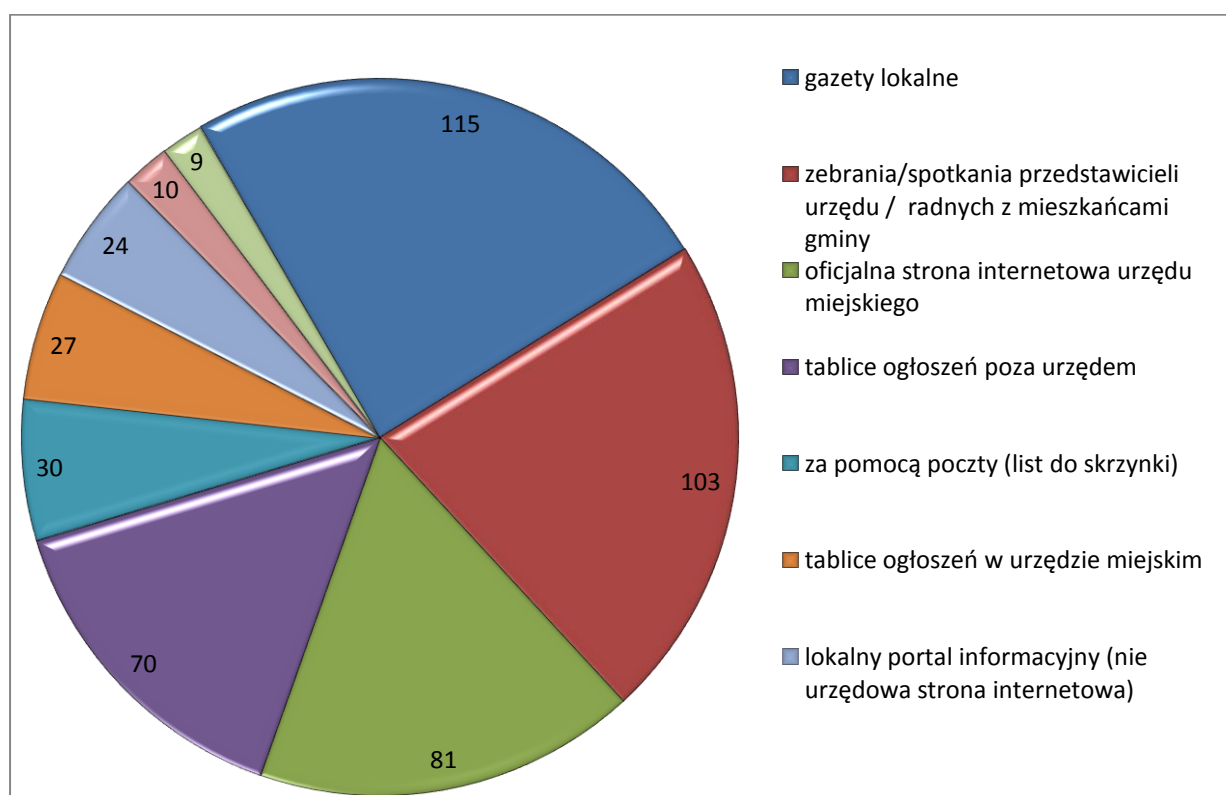
**Jak Państwo oceniacie JAKOŚĆ INFORMACJI przekazywanych mieszkańcom przez władze gminy?**



Jakość informacji przekazywanych oceniona została przeciętnie i nisko przez ponad 80% grupę ankietowanych.

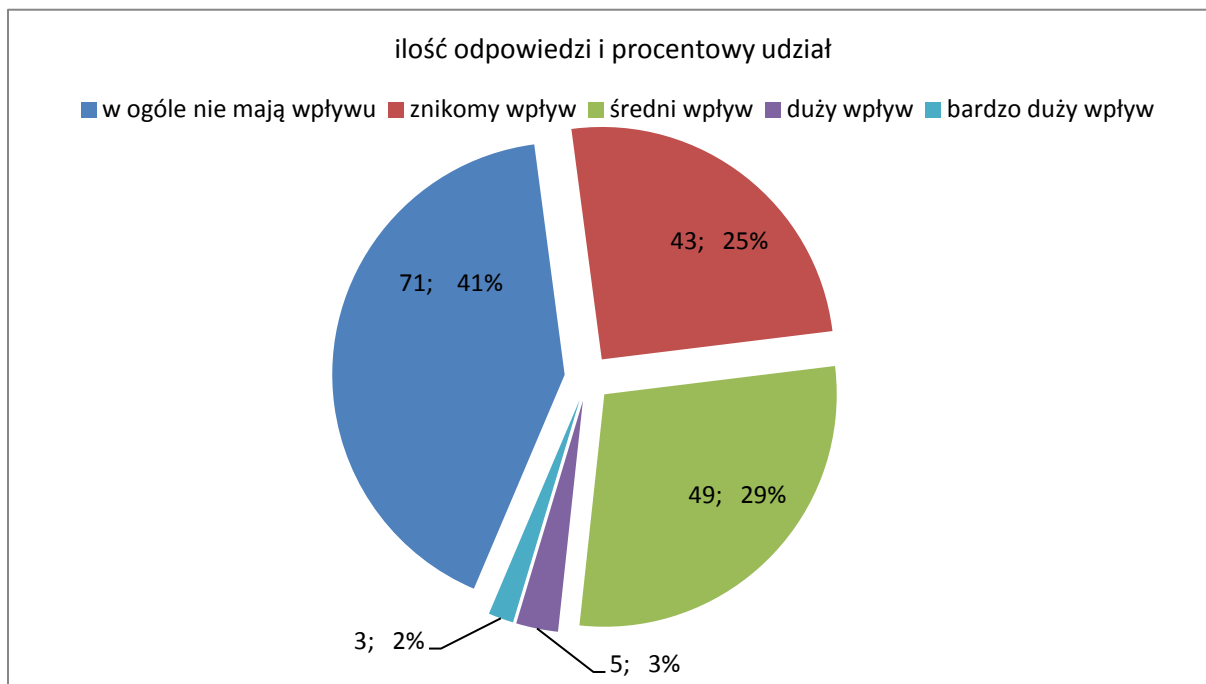
**Które z poniżej wymienionych sposobów informowania mieszkańców o działaniach władz gminy uważacie Państwo za najwygodniejsze (najlepsze) dla mieszkańców?**

gazety lokalne	115	66,9%
zebrania/spotkania przedstawicieli urzędu / radnych z mieszkańcami gminy	103	59,9%
oficjalna strona internetowa urzędu miejskiego	81	47,1%
tablice ogłoszeń poza urzędem	70	40,7%
za pomocą poczty (list do skrzynki)	30	17,4%
tablice ogłoszeń w urzędzie miejskim	27	15,7%
lokalny portal informacyjny (nie urzędowa strona internetowa)	24	14,0%
za pomocą poczty elektronicznej	10	5,8%
inne sposoby	9	5,2%



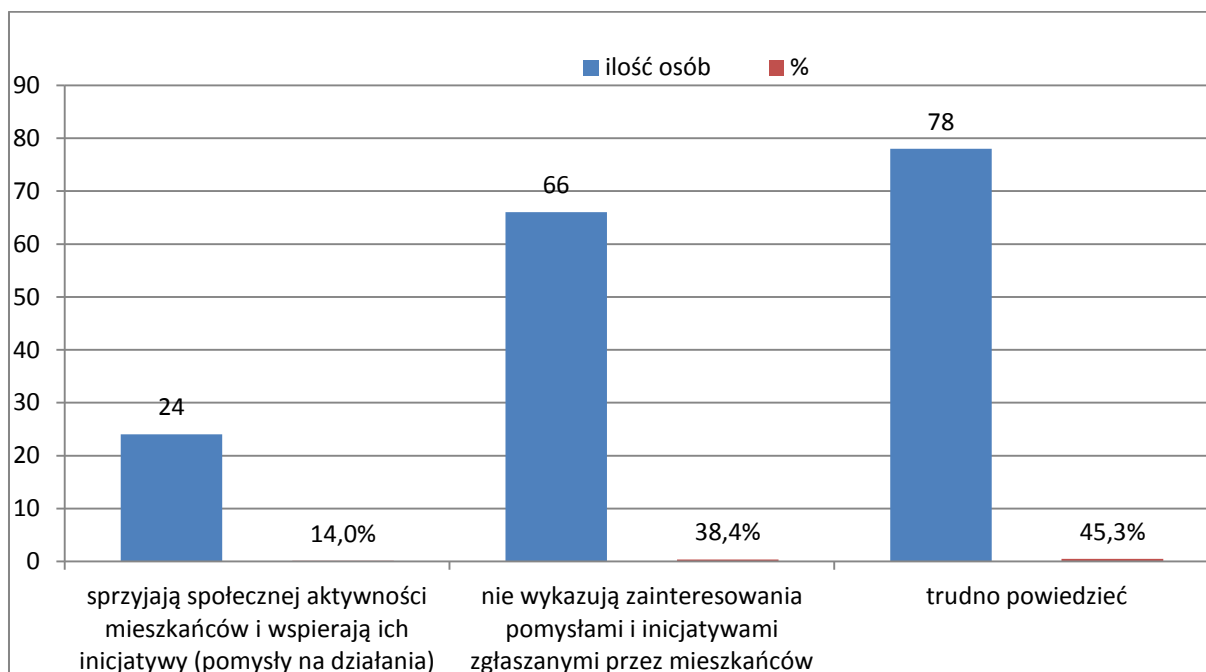
Projekt współfinansowany przez Unię Europejską w Ramach Europejskiego Funduszu Społecznego

Czy Państwa zdaniem mieszkańcy naszej gminy mają REALNY WPŁYW na ważne decyzje podejmowane przez WŁADZE SAMORZĄDOWE W NASZEJ GMINIE, czy też są pozbawieni takiego wpływu?



66% ankietowanych uważa, że nie ma wpływu na decyzje władz gminy lub wpływ ten jest znikomy.

Prosimy określić, czy Państwa zdaniem WŁADZE GMINY na ogół:



Największa grupa badanych nie potrafiła jednoznacznie odpowiedzieć na to pytanie, niewiele mniejsza ich część wskazała brak zainteresowania ze strony władz.

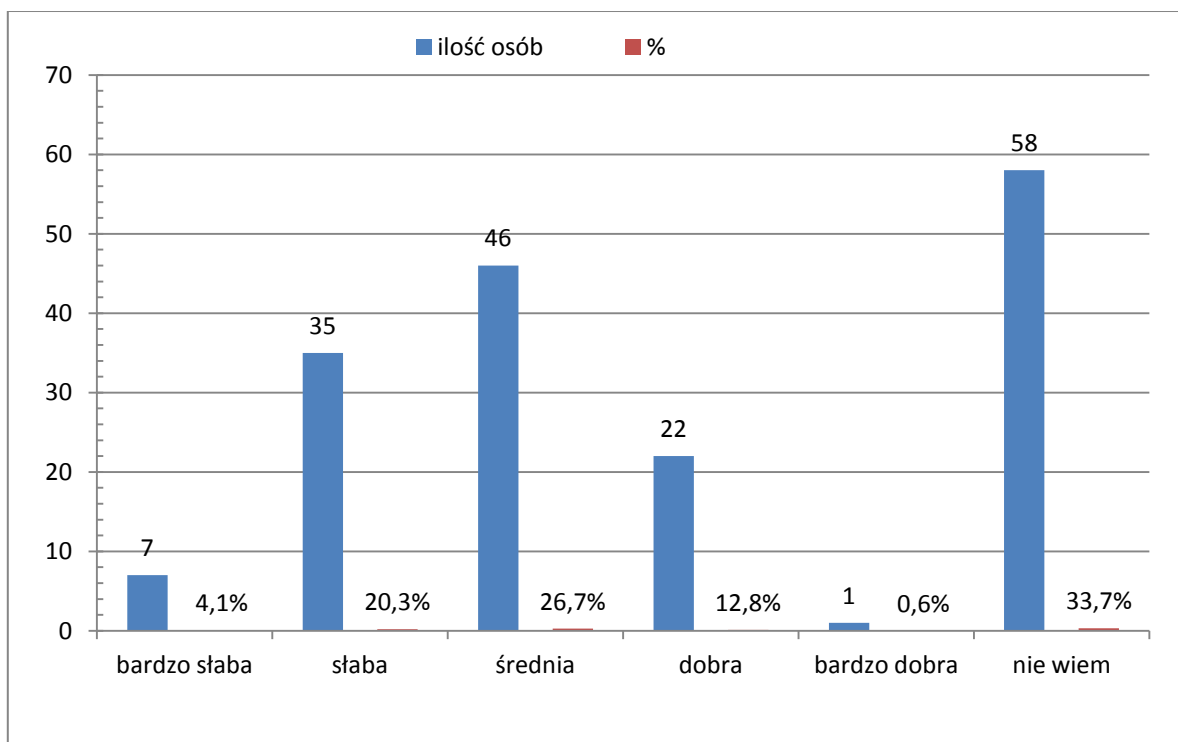
Czy ktoś z domowników **DZIAŁA** w jakiejś **LOKALNEJ** grupie społecznej / organizacji pozarządowej (podejmującej działania przede wszystkim na terenie naszej gminy i ewentualnie gmin ościennych)?

TAK	NIE
34	138
19,8%	80,2%

Czy ktoś z domowników **DZIAŁA** w jakiejś **PONADLOKALNEJ** organizacji społecznej / pozarządowej (organizacji o zasięgu regionalnym, krajowym lub międzynarodowym)?

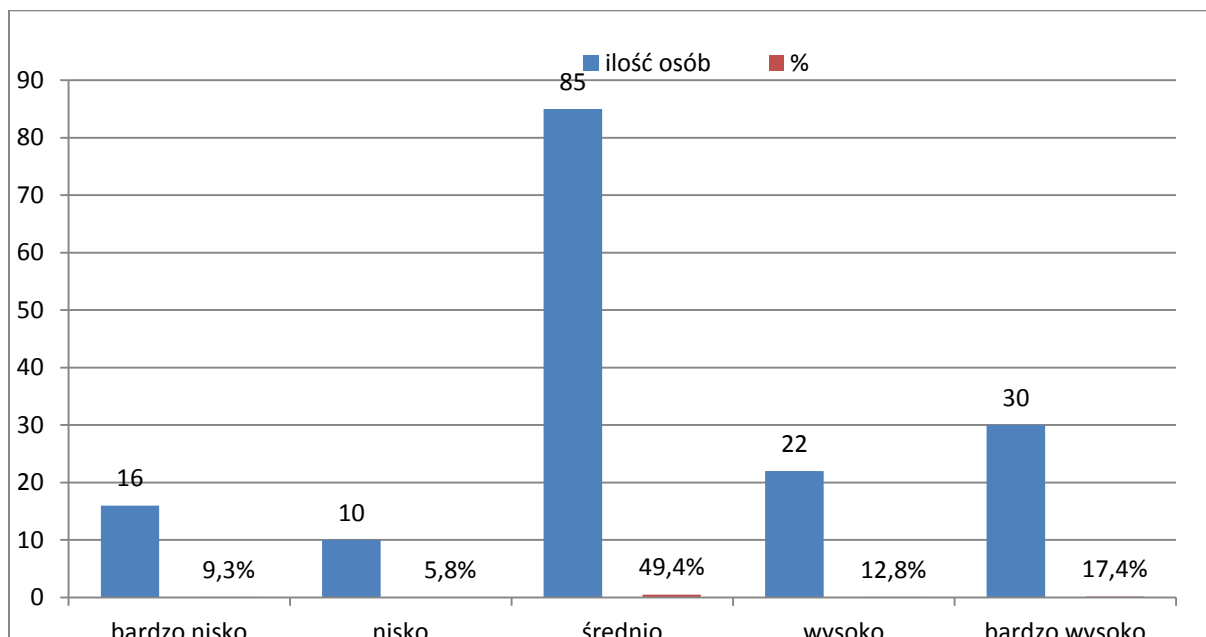
TAK	NIE
17	155
9,9%	90,1%

Jak ogólnie oceniacie Państwo współpracę samorządu naszej gminy z organizacjami społecznymi/pozarządowymi? Czy jest to współpraca:



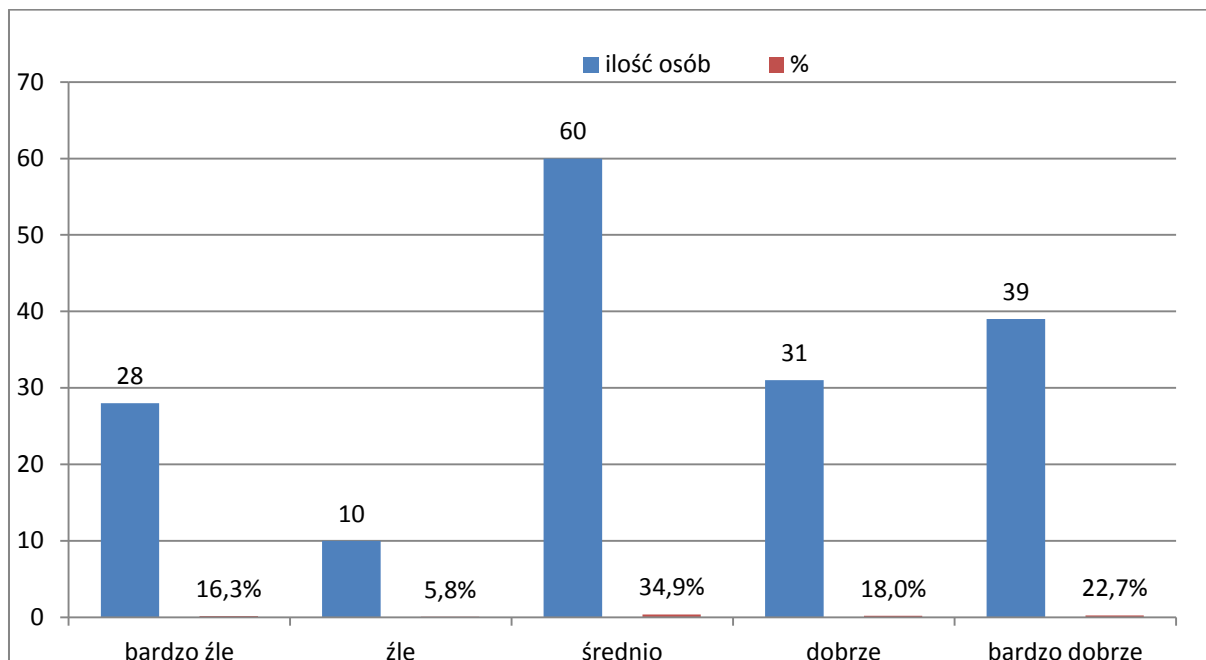
Projekt współfinansowany przez Unię Europejską w Ramach Europejskiego Funduszu Społecznego

**Jak, ogólnie rzecz biorąc, oceniacie Państwo PRACĘ Urzędu Miejskiego?**



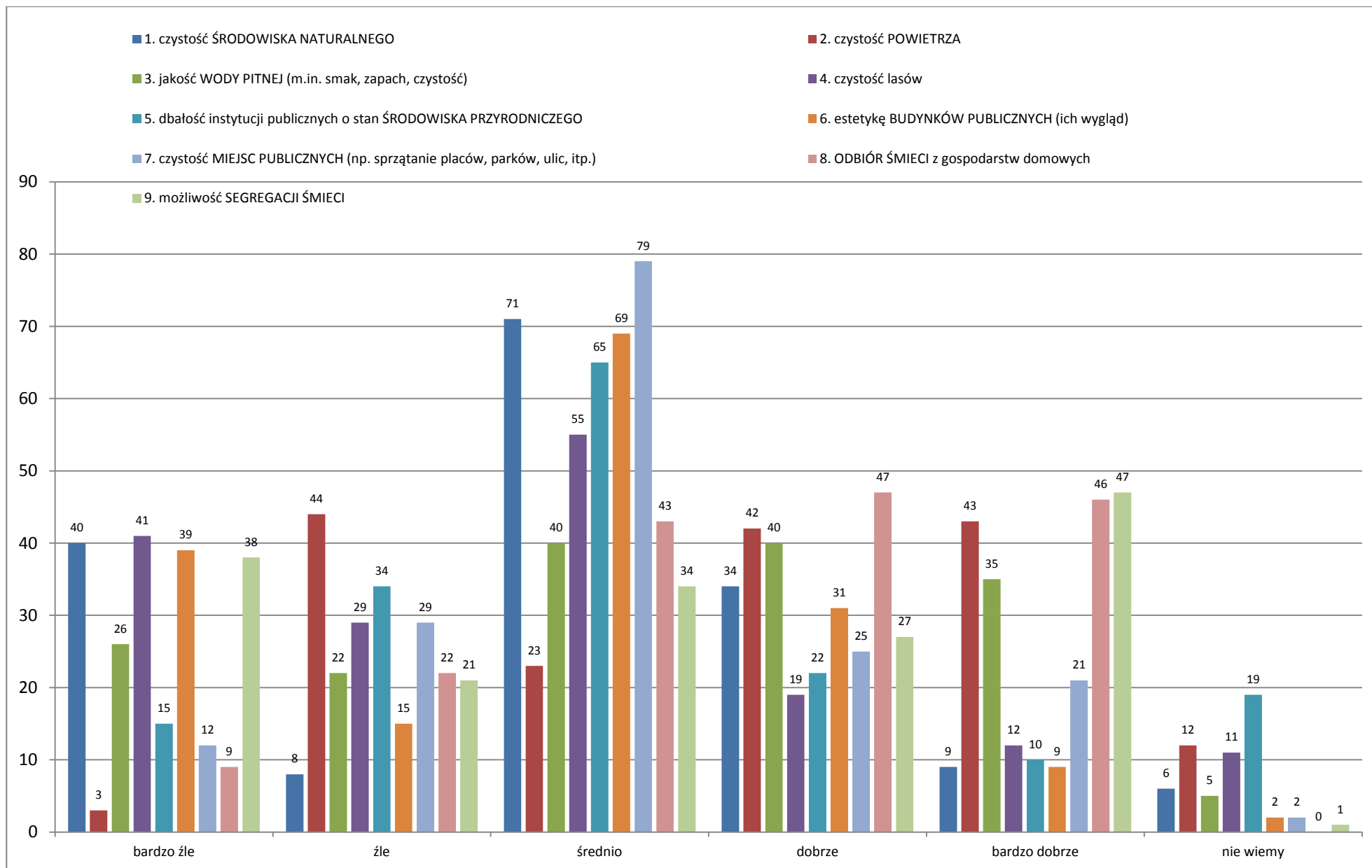
Prawie połowa respondentów ocenia pracę urzędu na średnim poziomie, mniejsza część wystawia wysoką ocenę.

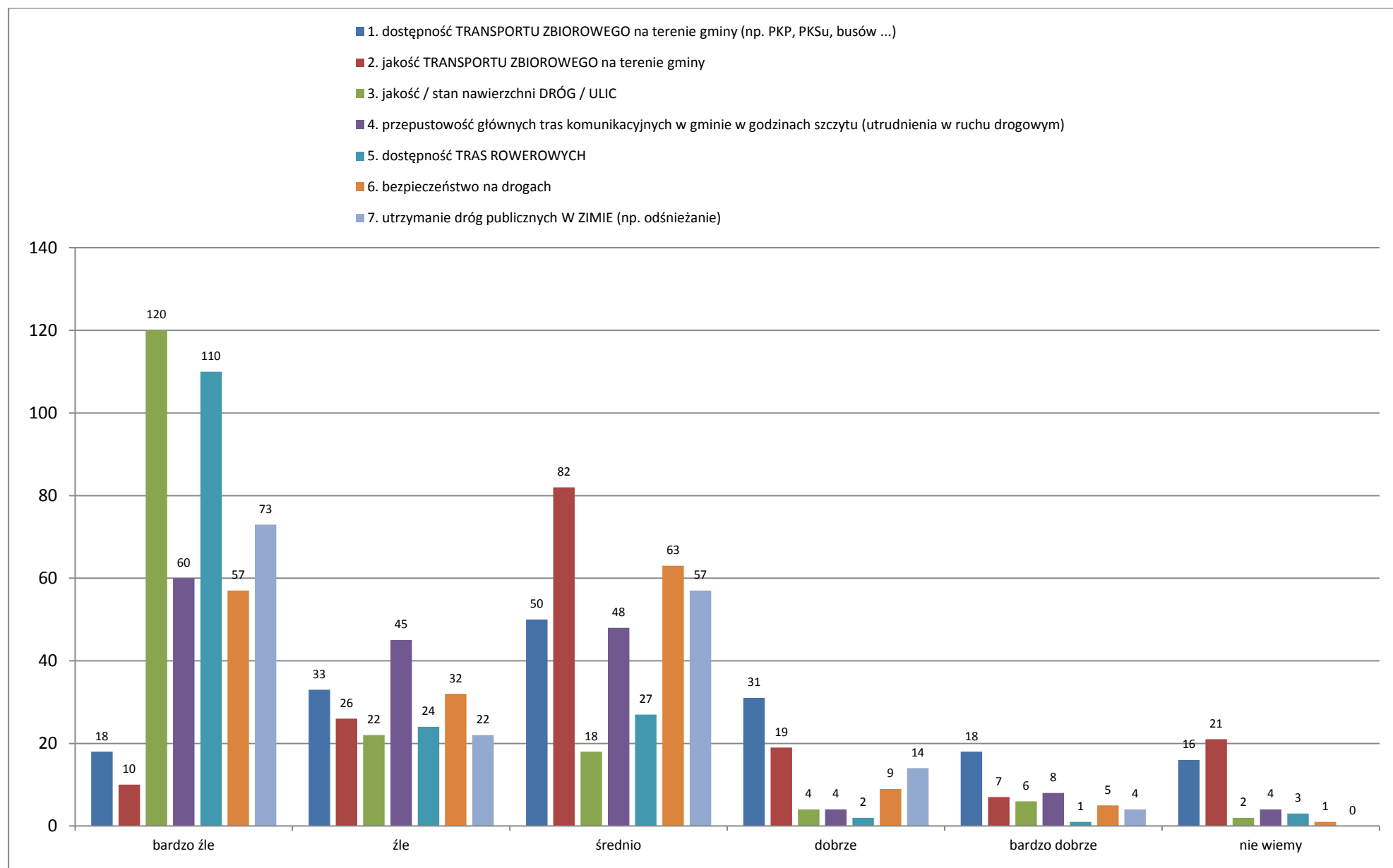
**Jak, ogólnie rzecz biorąc, oceniacie Państwo NASTAWIENIE urzędników DO MIESZKAŃCÓW załatwiających sprawy w urzędzie miejskim?**



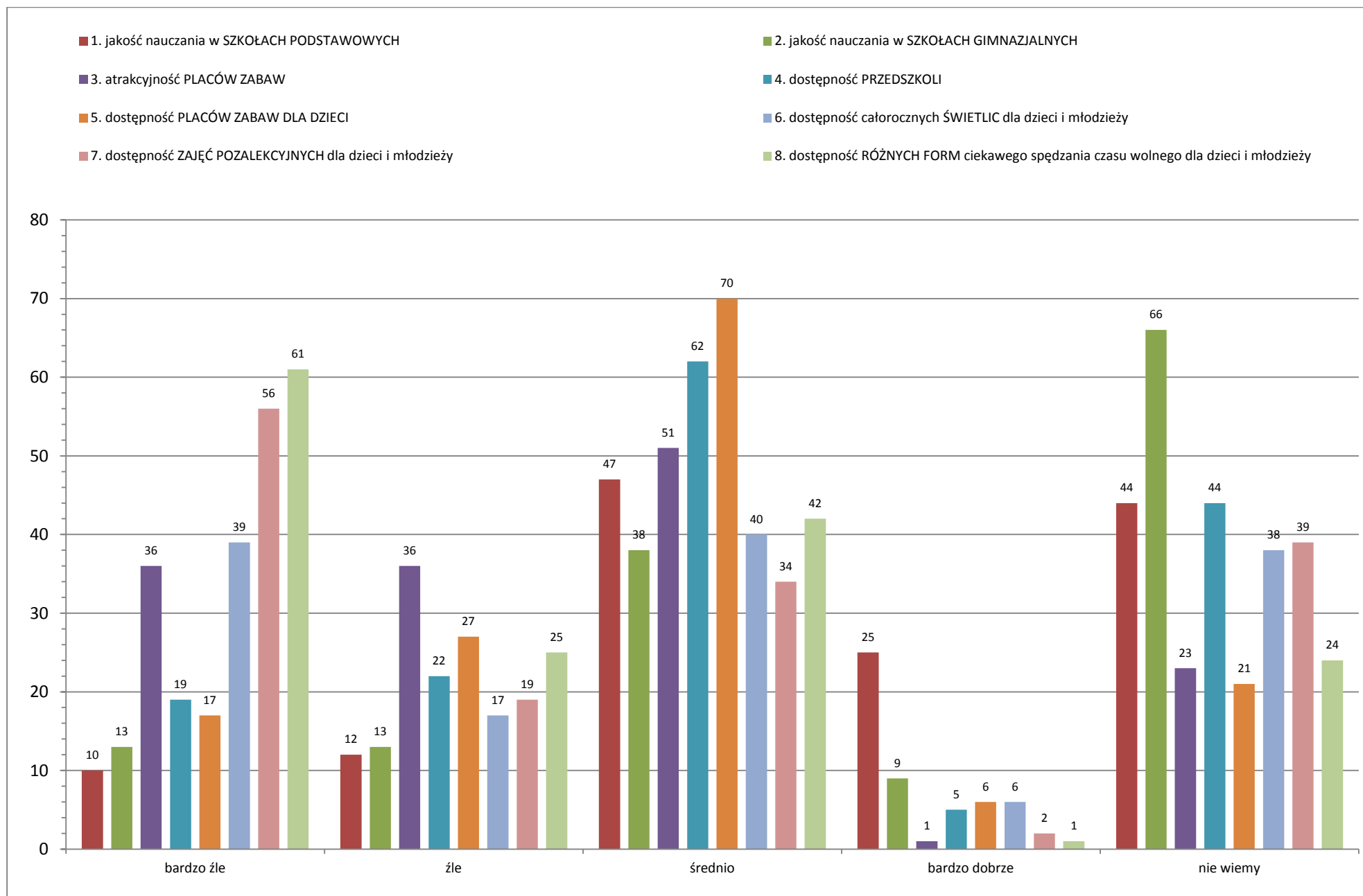
Nastawienie urzędników do mieszkańców wg. dużej liczby badanych można uznać za dobre, nieco mniejszej za średnie.

## Jak oceniacie Państwo W NASZEJ GMINIE:

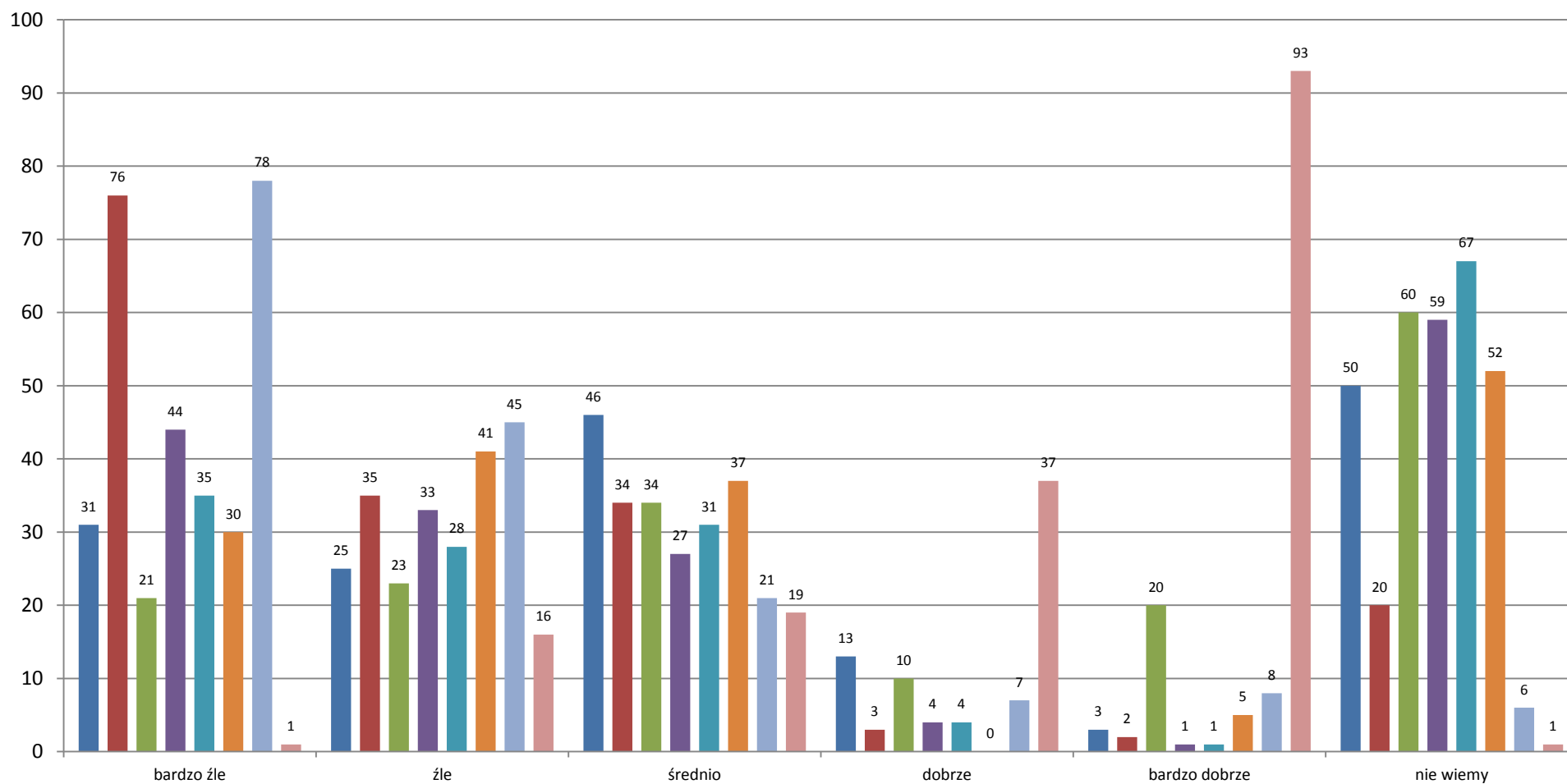




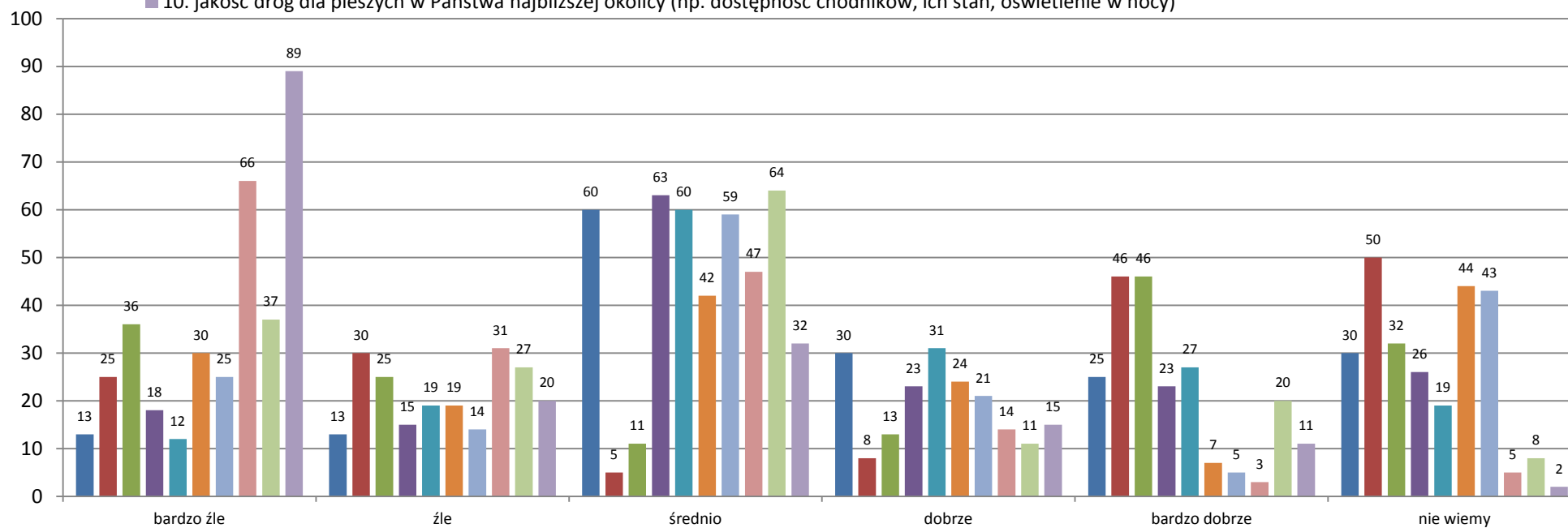




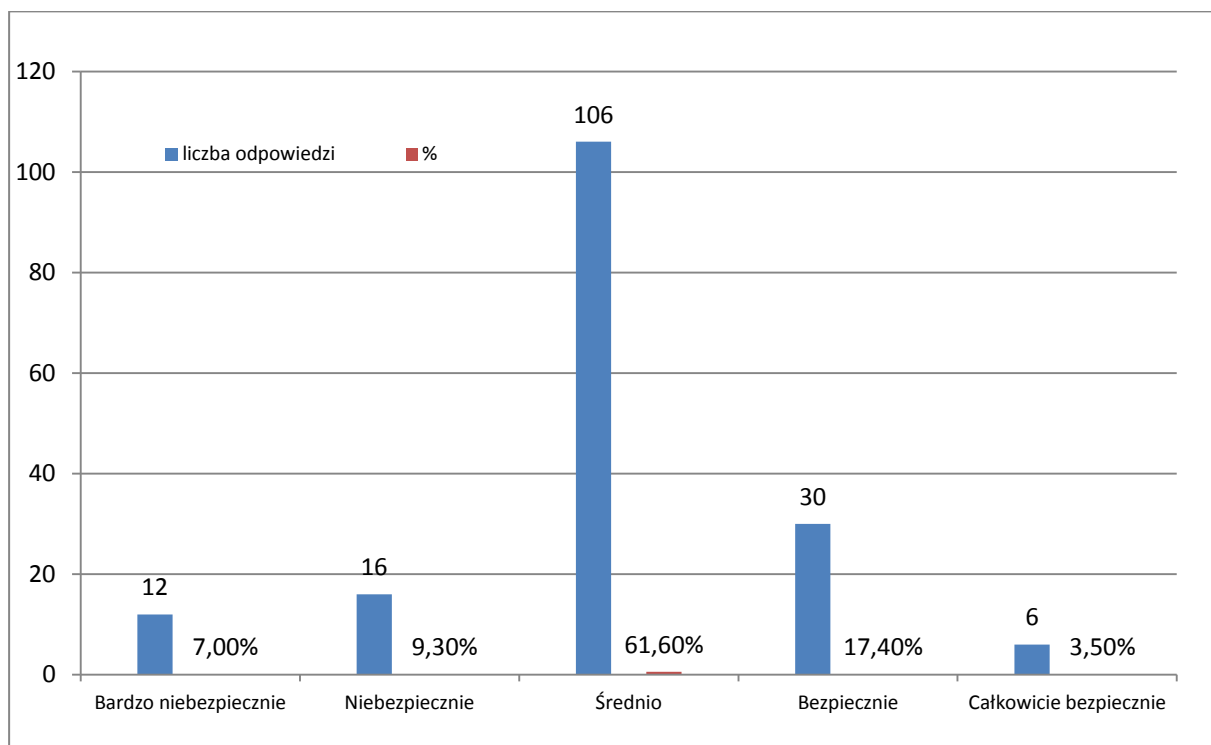
- 1. działalność INSTYTUCJI OPIEKI SPOŁECZNEJ
- 2. przystosowanie budynków publicznych do POTRZEB OSÓB NIEPEŁNOSPRAWNYCH
- 3. możliwość skorzystania przez potrzebujących z USŁUG OPIEKUŃCZYCH finansowanych przez gminę
- 4. POMOC udzielaną PRZEZ INSTYTUCJE GMINY osobom znajdującym się w gorszym położeniu
- 5. POMOC udzielaną PRZEZ ORGANIZACJE SPOŁECZNE osobom znajdującym się w gorszym położeniu
- 6. zainteresowanie instytucji gminnych problemami SENIORÓW
- 7. dostęp do LEKARZY SPECJALISTÓW
- 8. funkcjonowanie APTEK(I)



- 1. działalność OŚRODKA KULTURY (TOK) (np. ofertę, aktywność)
- 2. działalność BIBLIOTEKI (np. ofertę, aktywność)
- 3. możliwość udziału w imprezach sportowych JAKO WIDZ
- 4. możliwość czynnego UPRAWIANIA sportu
- 5. możliwość uczestniczenia JAKO WIDZ/SŁUCHACZ w życiu KULTURALNYM (np. oglądania przedstawień, występów, słuchania koncertów, itp.)
- 6. możliwości PODEJMOWANIA DZIAŁAŃ ARTYSTYCZNYCH (np. śpiewania w chórze, grania w zespole, uczestniczenia w warsztatach malarskich, itp.)
- 7. możliwości czynnego UCZESTNICZENIA w różnych działaniach społecznych (np. w organizacjach społecznych)
- 8. DOSTĘPNOŚĆ (istnienie) MIEJSC, w których dorośli mogą spędzać czas wolny poza domem (np. klubów, świetlic, kawiarni, itp.)
- 9. dostęp do miejsc rekreacji (wypoczynku na łonie natury) w najbliższej okolicy Państwa zamieszkania
- 10. jakość dróg dla pieszych w Państwa najbliższej okolicy (np. dostępność chodników, ich stan, oświetlenie w nocy)

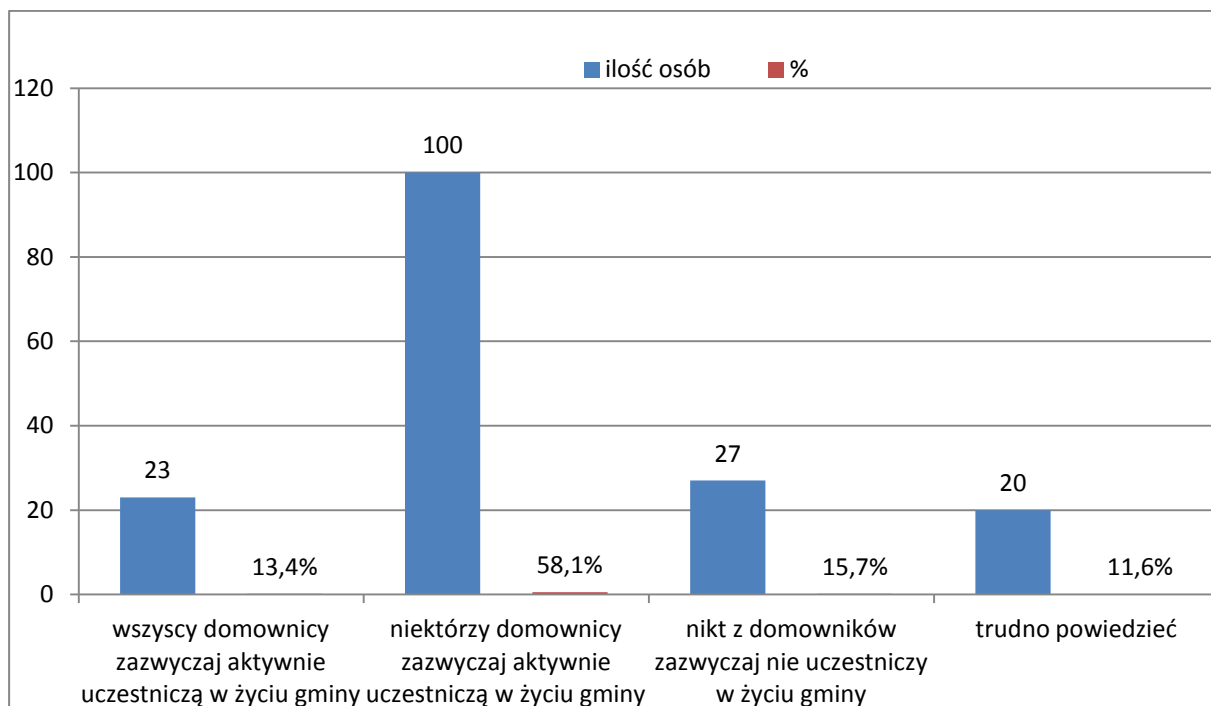


**Jak, ogólnie rzecz biorąc, oceniacie Państwo bezpieczeństwo w miejscach publicznych w naszej gminie? Czy jest tam na ogół:**



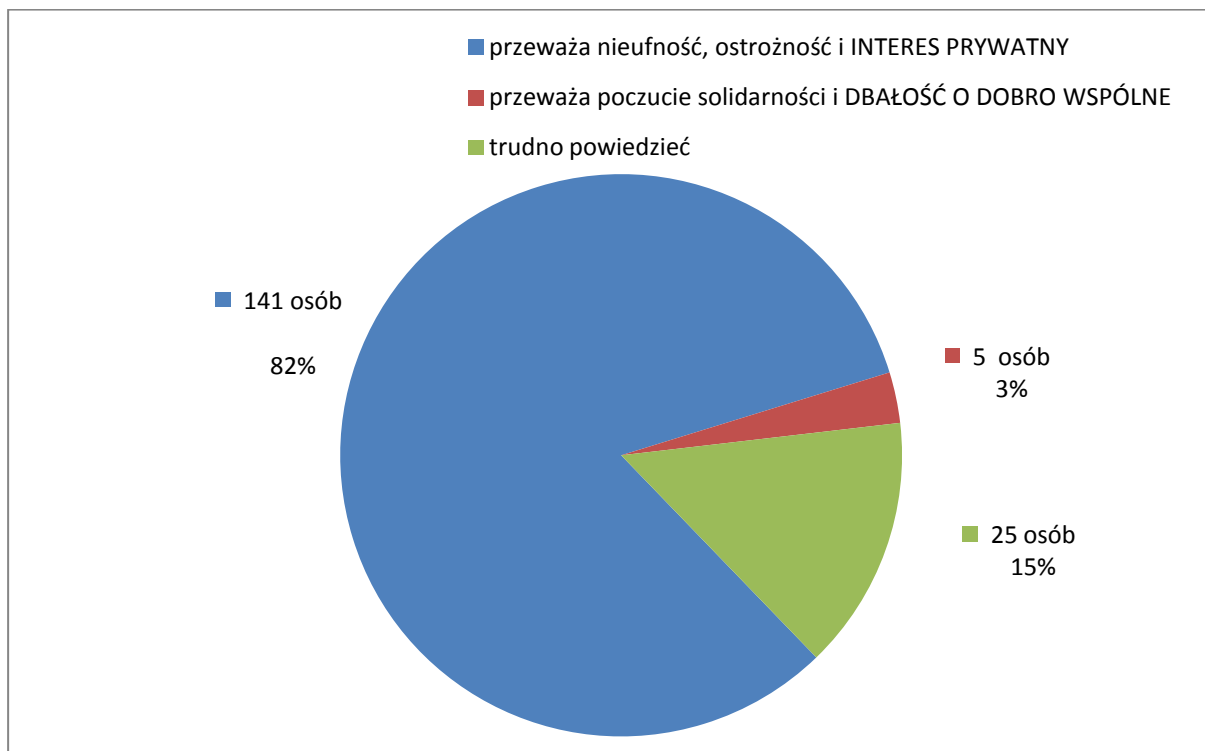
Największa grupa badanych uważa, że w gminie panuje średni poziom bezpieczeństwa w miejscach publicznych.

**Jak Państwo oceniacie uczestnictwo domowników w życiu gminy (uczestnictwo w wydarzeniach publicznych, imprezach, festynach, wspólnych działaniach mieszkańców, itp.)?**



Projekt współfinansowany przez Unię Europejską w Ramach Europejskiego Funduszu Społecznego

Co, Państwa zdaniem, na ogół przeważa w RELACJACH POMIĘDZY LUDŹMI na terenie naszej gminy: nieufność, ostrożność i INTERES PRYWATNY, czy też poczucie solidarności i DBAŁOŚĆ O DOBRO WSPÓLNE?



Prawo nakłada na Gminę obowiązek równoczesnej realizacji wielu zadań. Nie można z żadnego zrezygnować, ale przy planowaniu budżetu można niektóre z nich traktować jako ważniejsze. Które dziedziny, Pana(i) zdaniem powinny być szczególnie **WSPIERANE**?

kategoria	ilość osób	%
wodociągi i kanalizacja	111	64,5%
ochrona i profilaktyka zdrowia	94	54,7%
ochrona terenów zielonych, rekreacyjnych	52	30,2%
pomoc społeczna i mieszkania komunalne	50	29,1%
bezpieczeństwo publiczne	40	23,3%
ochrona zabytków	38	22,1%
infrastruktura drogowa	34	19,8%
inna sfera	33	19,2%
rozwój świetlic w sołectwach	26	15,1%
oświata i opieka przedszkolna	25	14,5%
zajęcia pozalekcyjne dla dzieci	25	14,5%
sport i rekreacja	17	9,9%
czystość ulic i terenów publicznych	17	9,9%
wsparcie organizacji społecznych	16	9,3%
działalność instytucji kultury	7	4,1%

Projekt współfinansowany przez Unię Europejską w Ramach Europejskiego Funduszu Społecznego

Wyniki przedstawione były podstawą do pracy zespołu partycypacji społecznej nad wyłonieniem najistotniejszych problemów społeczności trzebiatowskiej i zidentyfikowaniu obszarów wymagających podjęcia działań zmierzających do poprawy istniejącego stanu. Szczegółowe

Zidentyfikowane podstawowe problemy gminy w obszarze integracji i aktywności społecznej, ich przyczyny i skutki zostały wyłonione podczas prac zespołu dając podstawę do sformułowania ogólnych problemów. (Załącznik 2)

**Podstawowe problemy gminy** w zakresie integracji społecznej i aktywności lokalnej zidentyfikowane przez grupę strategiczną :

1. **Niedostateczna informacja ze strony urzędu o podejmowanych działaniach.**
2. **Niska świadomość o potrzebie aktywności społecznej.**
3. **Brak zaufania, niskie poczucie solidarności, zniechęcenie.**
4. **Słabo rozwinięta infrastruktura społeczna.**
5. **Niewystarczająca liczba liderów lokalnych.**
6. **Nieadekwatna do potrzeb polityka prorodzinna.**

### **Cel ogólny Programu**

Realizacja PAL służy osiągnięciu podstawowego kierunku działań na rzecz rozwoju społecznego.

### **Priorytetowy cel działań**

**Aktywizacja społeczna i zawodowa mieszkańców Gminy Trzebiatów poprzez realizowanie polityki integracji społecznej opierającej się na inicjatywach obywatelskich oraz dialogu obywatelskim.**

Taki kierunek działań sprzyjać będzie kształtowaniu demokratycznego ładu społecznego w środowisku lokalnym oraz aktywizacji i integracji lokalnej społeczności, ze szczególnym uwzględnieniem osób, grup i środowisk będących w procesie wykluczenia społecznego lub zagrożonych wykluczeniem społecznym.

By osiągnąć cel priorytetowy zostały wytyczone cele główne i operacyjne, które zakładają osiągnięcie pożądanego stanu i prowadzą do osiągnięcia wyznaczonego celu priorytetowego.

### **III. CELE GŁÓWNE I OPERACYJNE:**

#### **CEL GŁÓWNY I:**

##### **POBUDZANIE AKTYWNOŚCI SPOŁECZNEJ**

###### **Cele operacyjne:**

1. Wzrost świadomości mieszkańców dotyczących problemów społecznych.
2. Zwiększenie udziału mieszkańców, zwłaszcza ludzi młodych w rozwiązywanie problemów społecznych.
3. Zwiększenie aktywności osób starszych i niepełnosprawnych

#### **CEL GŁÓWNY II:**

##### **BUDOWANIE ZAUFANIA, POCZUCIA SOLIDARNOŚCI I MOTYWACJI**

###### **Cele operacyjne:**

1. Wyzwalanie kreatywności i inicjatywy społecznej, motywowanie do działania..
2. Wsparcie postaw obywatelskich poprzez promocję działań prospołecznych, dostęp do informacji o uprawnieniach oraz edukację, zbudowanie poczucia utożsamiania się mieszkańców z własną miejscowością i regionem.
3. Aktywna integracja mieszkańców a szczególnie osób zagrożonych wykluczeniem społecznym i ich otoczenia.

#### **CEL GŁÓWNY III:**

##### **ROZWÓJ INFRASTRUKTURY SPOŁECZNEJ**

###### **Cele operacyjne:**

1. Wspieranie rozwoju organizacji pozarządowych, grup nieformalnych , instytucji zajmujących się realizacją usług społecznych i rozwiązywaniem lokalnych problemów.
2. Poprawa bazy lokalowej potrzebnej do realizacji inicjatyw lokalnych.
3. Poprawa współpracy między instytucjami, organizacjami pozarządowymi
4. Wypracowanie modelu działań środowiskowych opartych na współdziałaniu różnych instytucji i organizacji oraz mieszkańców.

Projekt współfinansowany przez Unię Europejską w Ramach Europejskiego Funduszu Społecznego

#### CEL GŁÓWNY IV:

##### **USPRAWNIENIE KOMUNIKACJI SPOŁECZNEJ**

###### Cele operacyjne:

1. Wzrost zainteresowania mieszkańców uczestnictwem w życiu społecznym.
2. Zwiększenie zaufania do władz publicznych oraz do instytucji i organizacji działających dla dobra publicznego.
3. Przełamanie bierności i niechęci w kontaktach pomiędzy mieszkańcami, organizacjami, instytucjami publicznymi.

#### CEL GŁÓWNY V

##### **TWORZENIE WARUNKÓW DO ROZWOJU LIDERÓW LOKALNYCH.**

###### Cele operacyjne:

1. Promocja i budowanie partnerstw w działaniu na rzecz rozwoju lokalnego.
2. Promocja wolontariatu.
3. Wsparcie rozwoju liderów i animatorów rozwoju lokalnego.

#### CEL GŁÓWNY VI:

##### **WSPIERANIE POLITYKI PRORODZINNEJ**

###### Cele operacyjne:

1. Wsparcie rozwoju rodzin.
2. Wzrost liczby miejsc opieki nad małymi dziećmi.
3. Budowanie więzi społecznych i rodzinnych.
4. Wsparcie rodzin w rozwiązywaniu ich problemów i trudności

#### **IV. PLANOWANE DZIAŁANIA**

Kierunki działań niniejszego PAL wpisują się w

**Cel strategiczny 5. Strategii integracji i rozwiązywania problemów społecznych Miasta i Gminy Trzebiatów na lata 2006-2013:**

**Wzmacnianie lokalnej społeczności w samodzielnym rozwiązywaniu własnych problemów.**

**Cele szczegółowe:**

Projekt współfinansowany przez Unię Europejską w Ramach Europejskiego Funduszu Społecznego



1. Inicjowanie integracji społeczności lokalnych.
2. Wspólne diagnozowanie potrzeb i problemów społeczności lokalnych.
3. Zwiększenie współpracy pomiędzy grupami społecznymi i organizacjami pozarządowymi a instytucjami rządowymi i samorządowymi.

**Proponowane działania :**

L.p.	Cel	Działania
1	Pobudzanie aktywności społecznej	<ul style="list-style-type: none"> <li>• Zacieśnienie współpracy pomiędzy szkołami a samorządem w zakresie edukacji obywatelskiej – uczestnictwo w pracach np. Rady Miejskiej</li> <li>• Spotkaniach samorządów uczniowskich wszystkich szkół</li> <li>• Centrum wolontariatu</li> </ul>
2	Budowanie zaufania, poczucia solidarności i motywacji	<ul style="list-style-type: none"> <li>• Organizacja corocznego konkursu na "Społecznika Roku"</li> <li>• Informowanie poprzez lokalne media oraz na spotkaniach z mieszkańcami o wartościowych inicjatywach</li> <li>• Tworzenie corocznego programu rozwoju wsi/osiedli – konsultacje z sołtysami i przewodniczącymi rad osiedlowych</li> <li>• Organizacja i dofinansowanie imprez i happeningów integracyjnych</li> <li>• Organizacja szkoleń dla przedstawicieli organizacji pozarządowych</li> </ul>
3	Rozwój infrastruktury społecznej	<ul style="list-style-type: none"> <li>• Wydawanie lokalnego - gminnego informatora dla NGO- sów (nt. Możliwości pozyskiwania w danym roku środków finansowych, bazy lokalowej do wykorzystania na działalność organizacji.</li> <li>• Cykliczne spotkania przedstawicieli NGO z koordynatorem ds. organizacji pozarządowych</li> <li>• Organizacja bezpłatnych szkoleń dla NGO</li> <li>• Powołanie koordynatora ds. pozyskiwania środków finansowych na realizację zadań</li> </ul>
4	Usprawnienie komunikacji społecznej	<ul style="list-style-type: none"> <li>• Cykliczne spotkania władz samorządowych z mieszkańcami</li> <li>• Wydawanie biuletynu informacyjnego</li> <li>• Szerokopasmowy internet w każdej wsi</li> <li>• Zakładka do strony internetowej dot. możliwości pozyskiwania środków dla organizacji pozarządowych – systematyczna aktualizacja danych,</li> <li>• Rozszerzenie bazy lokalowej – o dodatkowe miejsca spotkań</li> </ul> <p>Mirosławice, Wlewo, Nowielice</p>

5	Tworzenie warunków do rozwoju liderów lokalnych	<ul style="list-style-type: none"> <li>•Utworzenie oddzielnego stanowiska dla koordynatora ds. współpracy z organizacjami samorządowymi,</li> <li>•rozbudowanie strony internetowej urzędu o dodatkowe zakładki tematyczne ( dla stowarzyszeń, rad sołeckich itp.)</li> <li>•Organizowanie konkursów na nowatorskie rozwiązywanie problemów społecznych.</li> <li>•Organizowanie spotkań/wyjazdów edukacyjno – integracyjnych dla liderów.</li> <li>•Promowanie partnerstwa w realizacji zadań publicznych</li> </ul>
6	Wspieranie polityki prorodzinnej	<ul style="list-style-type: none"> <li>•Pozyskiwanie środków zewnętrznych</li> <li>•Opracowanie kalendarium rocznego – imprez skierowanych na aktywny wypoczynek rodzin.</li> <li>•Utworzenie całodobowego punktu pomocy i wsparcia rodzinie.</li> <li>•Stworzenie warunków prawnych i lokalowych w celu zaspokojenia potrzeb dzieci.</li> </ul>

Zespół partycypacyjny opracował harmonogram działań oparty na wyżej wymienionych wytycznych, pozwalający na zorganizowaną i kompleksową realizację założonych celów Programu Aktywności Lokalnej.

Szczegółowy harmonogram działań przedstawia **Załącznik nr 1.**

## V. ODBIORCY I REALIZATORZY PROGRAMU

Adresatami Programu Aktywności Lokalnej są :

- mieszkańcy miasta Trzebiatów,
- grupy społeczne,
- osoby, grupy zagrożone wykluczeniem i wykluczone społecznie oraz ich otoczenie.
- władze miasta
- instytucje, organizacje i podmioty z terenu miasta i gminy Trzebiatów,
- media.

Aby PAL okazał się skuteczny w swych działaniach i odniósł zakładane efekty wymaga udziału wielu realizatorów i współpracy trzech sektorów społeczeństwa obywatelskiego. Rolę koordynatora i głównego animatora pełniła będzie Magdalena Walczak podinspektor ds.

społecznych w referacie Spraw Społecznych i Obywatelskich w Urzędzie Miejskim w Trzebiatowie.

Przedsięwzięcia realizowane w ramach PAL realizowane będą przy czynnym udziale samych beneficjentów w/w programu - a więc członków społeczności lokalnej, grup społecznych, instytucji, organizacji pozarządowych, podmiotów gospodarczych, mieszkańców miasta. Rolą koordynatora PAL będzie mobilizowanie przedstawicieli społeczności lokalnej i włączanie ich w aktywne działania, w tym rozwiązywanie problemów społecznych na rzecz własnej społeczności.

Realizatorami i partnerami w realizacji PAL będą ponadto w zależności od potrzeb:

- Rada Miasta ,
- Urząd Miasta ,
- placówki oświatowe, edukacyjne, kulturalne, sportowe, placówki służby zdrowia,
- inne jednostki organizacyjne samorządu gminnego,
- organizacje pozarządowe,
- instytucje,
- społeczność lokalna,
- osoby fizyczne i grupy społeczne,
- zakłady pracy i lokalny biznes.

## **VI. FINANSOWANIE PROGRAMU**

Działalność władz lokalnych napotyka często na różnego rodzaju ograniczenia budżetowe. Sytuacja taka zmusza więc do poszukiwania dodatkowych, zewnętrznych źródeł finansowania. Uchwalony PAL nie zmienia istotnie sytuacji i możliwości finansowych miasta. Umożliwia jednak bardziej przejrzyste określenie kierunków i priorytetów, a tym samym strukturę wydatków.

Uchwalenie PAL istotnie zwiększa szansę dostępu do różnych form strukturalnej pomocy ze środków krajowych i zagranicznych, co umożliwia realizowanie założonych celów i zadań.

Działania realizowane w ramach niniejszego PAL finansowane być mogą w ramach:

- środków własnych gminy,
- środków unijnych - np. Program Operacyjny Kapitał Ludzki - projekty konkursowe lub systemowe dla ośrodków pomocy społecznej,
- środków własnych podmiotów zaangażowanych w działania w ramach poszczególnych podprogramów aktywności lokalnej,
- konkursów w ramach grantów instytucji i organizacji o zasięgu krajowym,

- środków ofiarowanych przez sponsorów,
- środków pozyskiwanych przez partnerów programu.

## VII. MONITORING I EWALUACJA

Bieżący monitoring oraz ewaluacja przyjętych zadań i celów prowadzony będzie przez zespół roboczy, w którego skład wchodzić będą przedstawiciele jednostek i instytucji wdrażających PAL oraz przedstawiciele zespołu partycypacyjnego, który opracowywał projekt programu.

W celu osiągnięcia zakładanych rezultatów i jak największej efektywności planowanych oddziaływań Zespół opracuje roczny plan realizacyjny w zakresie przyjętych w PAL celów i zadań w układzie obejmującym co najmniej: cel, nazwę zadania, termin realizacji, źródła finansowania, potencjalnych realizatorów, osoba odpowiedzialne.

Zespół roboczy będzie dokonywał bieżącej oceny realizacji PAL co najmniej 2 razy w roku. Jego zadaniem będzie ponadto włączenie różnych organizacji i grup społecznych do realizacji przyjętych celów.

Ewaluacja i monitoring będą niezmiernie istotnymi elementami oddziaływań, a jednocześnie głównymi instrumentami oceny Programu PAL, gdyż nie tylko dostarczać będą aktualnych informacji na temat efektywności podejmowanych działań, pozwalając na ciągłe aktualizowanie nieefektywnych treści, ale pełnić będą również funkcję aktywizacyjną oraz społeczno-polityczną.

Celem będzie obserwacja zmian ilościowych i jakościowych, jakie pojawią się podczas realizacji działań. Przy realizacji PAL podstawowe znaczenie będzie miała skuteczność i efektywność podjętych działań. Oznacza to potrzebę ciągłej analizy wdrażania i realizowania zadań, działań, projektów realizowanego PAL. Następstwem monitoringu i ewaluacji powinny być decyzje praktyczne dotyczące planowania, tworzenia, korekty realizowanego PAL.

Ocenie przede wszystkim podlegać będą:

- stopień realizacji celów szczegółowych,
- badane wskaźniki,
- projekty i zadania realizowane w poszczególnych kierunkach działań,
- metody i techniki realizacji poszczególnych zadań,
- stopień realizacji celów i zadań itp.

Celem monitoringu będzie:

- pozyskiwanie informacji, dzięki którym na bieżąco dokonywać będzie można oceny postępu w realizacji założonych celów,
- wczesne identyfikowanie zaistniałych trudności oraz podejmowanie działań korygujących.

Monitoring i ewaluację PAL planuje się wdrożyć w chwili rozpoczęcia jej stosowania (realizowane projekty, zadania, działania nie zawsze prowadzić będą do dających się zaobserwować zmian). Najlepszym kryterium monitoringu i ewaluacji PAL będą zmiany w zmniejszeniu eskalacji problemu lub całkowitym jego wyeliminowaniu oraz w zaktywizowaniu grup społecznych, członków społeczności lokalnej.

Reasumując: monitoring i ewaluacja PAL pozwoli zwiększyć oddziaływania podjętych animacyjnych działań, zaś liderom różnych instytucji, organizacji, grup społecznych, społeczności lokalnych ułatwiać będzie podejmowanie animacji bardziej efektywnych i tańszych w sensie lepszego wykorzystania posiadanych zasobów, w tym środków finansowych.

Pozwoli również przyjrzeć się efektom i jakości interdyscyplinarnej pracy oraz budowaniu relacji pomiędzy mieszkańcami, organizacjami, samorządem i innymi podmiotami.

## 1. Pobudzanie aktywności społecznej

### 1.1 Wzrost świadomości mieszkańców dotyczący problemów społecznych oraz zwiększenie udziału mieszkańców, zwłaszcza ludzi młodych w rozwiązywanie problemów społecznych.

Nr i nazwa działania	Okres realizacji	Jednostka realizująca	Podstawowe mierniki /wskaźniki	Źródło wskaźników
<b>1.1.1. Zaciśnienie współpracy pomiędzy szkołami a samorządem w zakresie edukacji obywatelskiej – uczestnictwo w pracach np. Rady Miejskiej</b>	Działanie ciągłe	UM, Szkoły, RM	Liczba spotkań, Liczba uczestników	UM, Szkoły,
<b>1.1.2. Zwiększenie roli samorządów uczniowskich</b>	Działanie ciągłe	Szkoły	Liczba skonsultowanych problemów, Liczba opinii samorządów	Szkoły
<b>1.1.3. Spotkania samorządów uczniowskich wszystkich szkół</b>	Działanie ciągłe	Szkoły	Liczba spotkań, Liczba uczestników	Szkoły
<b>1.1.4. Organizowanie różnych form konsultacji, debat publicznych, spotkań z udziałem organizacji, młodzieży, dorosłych w celu poznania ich opinii w sprawach gminy.</b>	Działanie ciągłe	UM, NGO, grupy nieformalne itd.	Liczba spotkań, konsultacji Liczba uczestników	UM

### 1.2. Zwiększenie aktywności osób starszych i niepełnosprawnych

Nr i nazwa działania	Okres realizacji	Jednostka realizująca	Podstawowe mierniki /wskaźniki	Źródło wskaźników
<b>1.2.1. Współpraca z lokalnymi organizacjami na rzecz osób niepełnosprawnych</b>	Działanie ciągłe	UM, NGO	Liczba programów Liczba uczestników	UM,
<b>1.2.2 Współpraca z lokalnymi organizacjami na rzecz osób starszych</b>	Działanie ciągłe	UM, NGO	Liczba programów Liczba uczestników	UM,
<b>1.2.3. Likwidacja barier architektonicznych i społecznych</b>	Działanie ciągłe	UM, PCPR, NGO	Liczba i rodzaj likwidowanych barier	UM, PCPR

			architektonicznych, Wzrost poczucia i udziału w życiu społecznym (ankiety, wywiady itp._	
<b>1.2.4. Informacja o miejscach i formach doradztwa, punktach informacyjnych, punktach wsparcia dla osób starszych i niepełnosprawnych oraz tworzenie takich miejsc.</b>	Działanie ciągłe	UM, Starostwo, NGO, PCPR	Liczba broszur, ulotek, kampanii informacyjnych Liczba utworzonych punktów	UM, PCPR

## 2. Budowanie pozytywnych postaw społecznych, zaufania , poczucia solidarności i motywacji

<b>2.1. Wyzwalanie kreatywności i inicjatywy społecznej, motywowanie do działania.</b>				
Nr i nazwa działania	Okres realizacji	Jednostka realizująca	Podstawowe mierniki /wskaźniki	Źródło wskaźników
<b>2.1.1. Organizacja międzypokoleniowego corocznego konkursu na "Społecznika Roku"</b>	Działanie ciągłe	UM, NGO, LL	Liczba uczestników konkursu	UM,
<b>2.1.2. Promocja liderów, działań społecznych, dobrych praktyk i młodych talentów.</b>	Działanie ciągłe	UM, Wydział odpowiedzialny za współpracę z NGO	Liczba wypromowanych liderów, talentów i dobrych praktyk	UM
<b>2.1.3. „Bank czasu” na portalu internetowym</b>	Działanie ciągłe	UM, Wydział odpowiedzialny za współpracę z NGO	Liczba ofert	UM
<b>2.1.4. Tworzenie corocznego programu rozwoju wsi/osiedli – konsultacje z sołtysami i przewodniczącymi rad osiedlowych</b>	Działanie ciągłe	UM	Liczba programów, liczba konsultacji, Liczba uczestników	UM
<b>2.2. Wsparcie postaw obywatelskich poprzez promocję działań prospołecznych, dostęp do informacji o uprawnieniach oraz edukację.</b>				

Nr i nazwa działania	Okres realizacji	Jednostka realizująca	Podstawowe mierniki /wskaźniki	Źródło wskaźników
<b>2.2.1. Organizacja szkoleń dla mieszkańców, liderów, ludzi młodych i przedstawicieli organizacji pozarządowych</b>	Działanie ciągłe	UM, NGO	Liczba szkoleń, Liczba uczestników	UM, NGO
<b>2.2.2. Informowanie na spotkaniach z mieszkańcami oraz poprzez lokalne media o wartościowych inicjatywach lokalnych</b>	Działanie ciągłe	UM, NGO, LL	Liczba spotkań, Liczba uczestników	UM,
<b>2.2.3. Organizowanie spotkań organizacji pozarządowych w celu wymiany doświadczeń, dobrych praktyk i przekazywania wiedzy</b>	Działanie ciągłe	UM, NGO	Liczba spotkań, Liczba uczestników	UM,

### **2.3. Aktywna integracja mieszkańców, szczególnie osób zagrożonych wykluczeniem społecznym i ich otoczenia, zbudowanie poczucia utożsamiania się mieszkańców z własną miejscowością i regionem.**

Nr i nazwa działania	Okres realizacji	Jednostka realizująca	Podstawowe mierniki /wskaźniki	Źródło wskaźników
<b>2.3.1. Organizacja konkursów aktywizujących społeczność wsi, miasta, osiedla (np. najładniejsza wieś w gminie)</b>	Działanie ciągłe	UM, Sołtysi	Liczba wsi uczestniczących, Liczba uczestników, Liczba konkursów	UM, Sołtysi
<b>2.3.2. Współorganizacja lub dofinansowanie imprez i happeningów integracyjnych w gminie</b>	Działanie ciągłe	UM, NGO, LL	Liczba imprez, Liczba happeningów, Liczba uczestników	UM, NGO

## **3. Rozwój infrastruktury społecznej**

**3.1. Wspieranie rozwoju organizacji pozarządowych, grup nieformalnych, instytucji zajmujących się realizacją usług społecznych i rozwiązywaniem lokalnych problemów.**



Nr i nazwa działania	Okres realizacji	Jednostka realizująca	Podstawowe mierniki /wskaźniki	Źródło wskaźników
<b>3.1.1. Internetowy informator dla NGO- sów (nt. możliwości pozyskiwania w danym roku środków finansowych, bazy lokalowej do wykorzystania na działalność organizacji.</b>	Do roku 2014	UM, NGO,	Liczba egzemplarzy, Liczba wydań,	UM,
<b>3.1.2. Organizacja szkoleń dla NGO</b>	Działania ciągłe	UM, NGO,	Liczba szkoleń, liczba uczestników	UM,
<b>3.2. Poprawa bazy lokalowej potrzebnej do realizacji inicjatyw lokalnych.</b>				
Nr i nazwa działania	Okres realizacji	Jednostka realizująca	Podstawowe mierniki /wskaźniki	Źródło wskaźników
<b>3.2.1.Dążenie do rozszerzenia bazy lokalowej – o dodatkowe miejsca spotkań m.in. Mirosławice, Wlewo, Nowielice</b>	Do roku 2016	UM,	Liczba nowych miejsc	UM,
<b>3.2.2. Doposażenie istniejących miejsc realizacji inicjatyw lokalnych</b>	Działanie ciągłe	UM,	Liczba doposażonych miejsc	UM,
<b>3.3. Poprawa współpracy między instytucjami, organizacjami pozarządowymi.</b>				
Nr i nazwa działania	Okres realizacji	Jednostka realizująca	Podstawowe mierniki /wskaźniki	Źródło wskaźników
<b>3.3.1.Koordinacja pozyskiwania środków finansowych na realizację zadań, w tym informowanie o źródłach pozyskania funduszy.</b>	Do roku 2016	UM	Liczba etatów	UM
<b>3.3.2. Dążenie do utworzenia stanowiska koordynatora</b>		UM,	Stanowisko lub wyznaczona osoba dopełnienia funkcji koordynatora	UM

3.3.3. Tworzenie i realizacja programów współpracy.	Działanie ciągłe	UM, NGO	Coroczny program współpracy	UM
3.4. Wypracowanie modelu działań środowiskowych opartych na współdziałaniu różnych instytucji i organizacji oraz mieszkańców				
Nr i nazwa działania	Okres realizacji	Jednostka realizująca	Podstawowe mierniki /wskaźniki	Źródło wskaźników
3.4.1. Cykliczne spotkania przedstawicieli NGO z władzami gminy oraz przedstawicielami instytucji pomocy społecznej	Działania ciągłe	UM, NGO, OPS	Liczba spotkań, Liczba organizacji	UM,
4. Usprawnienie komunikacji społecznej				
4.1. Wzrost zainteresowania mieszkańców uczestnictwem w życiu społecznym.				
Nr i nazwa działania	Okres realizacji	Jednostka realizująca	Podstawowe mierniki /wskaźniki	Źródło wskaźników
4.1.1. Wydawanie ulotek, broszur informacyjnych, zamieszczanie ogłoszeń (w szkołach, prasie, publicznych miejscach itp.), aktualizowanie strony internetowej gminy, fora dyskusyjne i opiniotwórcze, konsultacje,	Działanie ciągłe	UM, Szkoły, OPS	Liczba egzemplarzy, Liczba wydań	UM,
4.1.2. Zakładka do strony internetowej dot. możliwości pozyskiwania środków dla organizacji pozarządowych – systematyczna aktualizacja danych,	Działanie ciągłe	UM, NGO	Liczba aktualizacji, Liczba użytkowników	UM,

**4.2. Zwiększenie zaufania do władz publicznych oraz do instytucji i organizacji działających dla dobra publicznego.**

Nr i nazwa działania	Okres realizacji	Jednostka realizująca	Podstawowe mierniki /wskaźniki	Źródło wskaźników
<b>4.2.1. Cykliczne spotkania władz samorządowych z mieszkańcami</b>	Działanie ciągle	UM, RM,	Liczba spotkań, Liczba uczestników	UM,
<b>4.2.2. Podniesienie rangi konsultowania działań samorządu poprzez określenie ramowych zasad konsultacji.</b>	2012	UM	Określone zasady konsultacji	UM,

**4.3. Przelamanie bierności i niechęci w kontaktach pomiędzy mieszkańcami, organizacjami, instytucjami publicznymi.**

Nr i nazwa działania	Okres realizacji	Jednostka realizująca	Podstawowe mierniki /wskaźniki	Źródło wskaźników
<b>4.3.1. Stworzenie płaszczyzny dialogu obywatelskiego np. Forum inicjatyw</b>	Do roku 2014	NGO	Powołane Forum, Liczba i rodzaj inicjatyw, Liczba spotkań	UM
<b>4.3.2. Wprowadzenia szerokopasmowego Internetu w każdej wsi</b>	Do roku 2016	UM	Liczba użytkowników	UM
<b>4.3.3. Edukacja młodzieży i osób dorosłych w zakresie przelamywania barier biurokratycznych (np. szkolenia dotyczące wypełniania druków, zasad i procedur administracyjnych) i międzypokoleniowych.</b>	Działanie ciągle	UM, NGO, instytucje szkoleniowe, Szkoły	Liczba szkoleń, Liczba uczestników, Liczba spotkań, Liczba warsztatów	UM, Szkoły
<b>4.3.4. Wspieranie edukacji zawodowej młodzieży m.in. współorganizacja Targów pracy, konferencji, spotkań, wymiana informacji, zawiązywanie partnerstw z lokalnymi przedsiębiorcami oraz instytucjami szkoleniowymi.</b>	Działania ciągle	UM, Szkoły, MBP, MCK, Instytucje szkoleniowe, PUP, przedsiębiorcy	Liczba targów, Liczba spotkań, Liczba zawiązanych partnerstw, Liczba konferencji,	UM

## 5. Tworzenie warunków do rozwoju liderów lokalnych

### 5.1. Promocja i budowanie partnerstwa w działaniu na rzecz rozwoju lokalnego.

Nr i nazwa działania	Okres realizacji	Jednostka realizująca	Podstawowe mierniki /wskaźniki	Źródło wskaźników
<b>5.1.1. Rozbudowanie strony internetowej urzędu o dodatkowe zakładki tematyczne ( dla stowarzyszeń, rad sołeckich itp.)</b>	Działanie ciągle	UM, NGO, Sołtysi	Liczba odwiedzin na stronie, Liczba aktualizacji	UM,
<b>5.1.2. Promowanie partnerstwa w realizacji zadań publicznych</b>	Działanie ciągle	UM, NGO	Liczba zawiązanych partnerstw, Liczba realizowanych wspólnych projektów	UM, NGO
<b>5.1.3. Pozafinansowe wsparcie inicjatyw lokalnych (rzeczowe, udostępniania infrastruktury itp.)</b>	Działania ciągle	UM, TOK, Szkoły, NGO, LL,	Liczba inicjatyw Liczba uczestników, Forma wsparcia	UM

### 5.2. Promocja wolontariatu.

Nr i nazwa działania	Okres realizacji	Jednostka realizująca	Podstawowe mierniki /wskaźniki	Źródło wskaźników
<b>5.2.1. Podjęcie działań zmierzających do utworzenia Centrum wolontariatu.</b>	Do roku 2016	OPS, UM, NGO, Szkoły	Liczba wolontariuszy Liczba osób korzystających z centrum	OPS, UM,

<b>5.2.2. Rozwój wolontariatu – akcje informacyjno - edukacyjne</b>	Działanie ciągłe	Szkoły, NGO, OPS	Liczba przeprowadzonych akcji, Liczba uczestników	Szkoły, OPS
<b>5.3. Wsparcie rozwoju liderów i animatorów rozwoju lokalnego.</b>				
Nr i nazwa działania	Okres realizacji	Jednostka realizująca	Podstawowe mierniki /wskaźniki	Źródło wskaźników
<b>5.3.1.Organizowanie konkursów na nowatorskie rozwiązywanie problemów społecznych.</b>	Działanie ciągłe	UM, NGO, Sołtysi, LL	Liczba konkursów Liczba uczestników	UM
<b>5.3.2.Organizowanie spotkań/wyjazdów edukacyjno – integracyjnych dla liderów.</b>	Działanie ciągłe	UM, NGO, Sołtysi, LL	Liczba spotkań Liczba uczestników	UM
<b>5.3.3.Promowanie w lokalnych mediach, nagradzanie dobrych praktyk prowadzonych przez lokalnych liderów.</b>	Działanie ciągłe	UM, NGO, Sołtysi, LL	Liczba artykułów Liczba uczestników	UM
<b>6. Wspieranie polityki prorodzinnej</b>				
<b>6.1. Wsparcie rozwoju rodzin.</b>				
Nr i nazwa działania	Okres realizacji	Jednostka realizująca	Podstawowe mierniki /wskaźniki	Źródło wskaźników
<b>6.1.1. Stworzenie warunków prawnych i lokalowych w celu zaspokojenia potrzeb dzieci.</b>	Działanie ciągłe	UM, OPS, NGO, Szkoły	Liczba nowych lokali, Liczba użytkowników,	UM,

**6.2. Wzrost liczby miejsc opieki nad małymi dziećmi.**

Nr i nazwa działania	Okres realizacji	Jednostka realizująca	Podstawowe mierniki /wskaźniki	Źródło wskaźników
<b>6.2.1.Pozyskiwanie środków zewnętrznych</b>	Działanie ciągłe	UM, OPS, NGO	Liczba projektów, kwota pozyskanych środków	UM, OPS
<b>6.2.2.Tworzenie nowych i wspieranie istniejących form opieki nad dziećmi 0-3 lat.</b>	Działanie ciągłe	UM, OPS, NGO	Liczba lokali nowych, Liczba udzielonych wsparć	UM

**6.3. Budowanie więzi społecznych i rodzinnych.**

Nr i nazwa działania	Okres realizacji	Jednostka realizująca	Podstawowe mierniki /wskaźniki	Źródło wskaźników
<b>6.3.1.Promowanie, wspieranie i współorganizowanie imprez ukierunkowanych na aktywny wypoczynek rodzin</b>	Działanie ciągłe	UM, OPS, NGO	Liczba akcji Liczba udzielonych wsparć, Liczba imprez	UM

**6.4. Wsparcie rodzin w rozwiązywaniu ich problemów i trudności.**

Nr i nazwa działania	Okres realizacji	Jednostka realizująca	Podstawowe mierniki /wskaźniki	Źródło wskaźników
----------------------	------------------	-----------------------	--------------------------------	-------------------

<b>6.4.1. Działania na rzecz utworzenia Ośrodka z miejscami interwencyjnymi - na rzecz pomocy i wsparcia rodzinie</b>	Działania ciągłe	UM, OPS, Inne gminy, PCPR,	Podjęte działania,	UM, PCPR
<b>6.4.2. Organizacja poradnictwa i pomocy w stanach kryzysowych - zarumienie specjalistów.</b>	Działania ciągłe	UM	Liczba zatrudnionych specjalistów, Liczba osób korzystających z pomocy	UM

**Legenda:***UM – Urząd Miejski w Trzebiatowie**TOK – Trzebiatowski Ośrodek Kultury**NGO – (ang.) No-Governmental Organization Organizacje Pozarządowe**OPS – Ośrodek Pomocy Społecznej w Trzebiatowie**RM – Rada Miejska**PCPR – Powiatowe Centrum Pomocy Rodzinie w Gryficach**LL – liderzy lokalni**MBP – Młodzieżowe Biuro Pracy w Trzebiatowie przy Zachodniopomorskiej Wojewódzkiej Komendzie OHP**MCK - Młodzieżowe Centrum Kariery w Trzebiatowie przy Zachodniopomorskiej Wojewódzkiej Komendzie OHP**PUP – Powiatowy Urząd Pracy w Gryficach*

ZIDENTYFIKOWANE PODSTAWOWE PROBLEMY GMINY W OBSZARZE INTEGRACJI I AKTYWNOŚCI SPOŁECZNEJ, ICH PRZYCZYNY I SKUTKI.

1	Problem:	Niedostateczna informacja ze strony Urzędu o podejmowanych działaniach
	Przyczyny/skutki	<ul style="list-style-type: none"> <li>•Kontakt władz samorządowych - niski poziom</li> <li>•Brak biuletynu informacyjnego</li> <li>•Niedostateczna ilość środków finansowych</li> <li>•Mała dostępność tablic informacyjnych</li> <li>•Niskie zainteresowanie społecznej Niechęć do uczestnictwa w życiu publicznym</li> <li>•Niski poziom dostępu do internetu – wieś</li> <li>•Niedostateczna ilość miejsc spotkań ( w tym świetlic)</li> <li>•Brak informacji na temat diagnozy dot. Całej gminy/ bank danych</li> <li>•Niski poziom uczestnictwa w życiu publicznym</li> <li>•Brak zaufania (domniemanie, plotka, dezinformacja itp.)</li> <li>•Niezadowolenie</li> <li>• Niechęć</li> <li>•Słaba integracja społeczności lokalnej</li> </ul> <p>Brak informacji przekazywanych bezpośrednio do odbiorcy</p>
2	Problem:	Niska świadomość o potrzebie aktywności społecznej
	Przyczyny/skutki	<ul style="list-style-type: none"> <li>•Wychowanie</li> <li>•Edukacja</li> <li>•Brak motywacji</li> <li>•Negacja społeczna</li> <li>•Niska świadomość społeczna dot. Problemów społecznych /niepełnosprawni, osoby starsze itp.</li> <li>•Niska aktywność społeczna osób starszych i niepełnosprawnych</li> <li>•Brak wiedzy</li> <li>•Brak chęci działaniach</li> <li>•Negacja pozytywnych postaw</li> </ul>



		<ul style="list-style-type: none"> <li>•Wypalenie się w działaniu</li> <li>•Brak młodych ludzi – ich udziału w życiu lokalnym</li> </ul>
3	<b>Problem:</b>	<b>Brak zaufania, niskie poczucie solidarności, zniechęcenie, lenistwo.</b>
	<b>Przyczyny/skutki</b>	<ul style="list-style-type: none"> <li>•Niski stopień integracji społecznej</li> <li>•Pochodzenie</li> <li>•Podział społeczny</li> <li>•Tereny popegeerowskie</li> <li>•Postawa negatywna - roszczeniowa</li> <li>•zniechęcenie do aktywności wywołane m.in. brakiem środków finansowych na utrzymanie pracownika zajmującego się księgowością, spóźnionymi płatnościami, brakiem lub małymi środkami na wkład własny,</li> <li>•Brak utożsamiania się</li> <li>•Zazdrość</li> <li>•Niezaradność</li> <li>•Brak wiary we własne możliwości</li> <li>•Sprzeczność interesów</li> <li>•Brak aktywności mieszkańców</li> <li>•Brak zaufania do przedstawicieli samorządów lokalnych</li> <li>•Podzielone społeczeństwo</li> <li>•Brak utożsamiania się z własną miejscowością i regionem</li> <li>•Niedostateczna likwidacja barier architektonicznych w obiektach użyteczności publicznej</li> </ul>
4	<b>Problem:</b>	<b>Słabo rozwinięta infrastruktura społeczna</b>
	<b>Przyczyny/skutki</b>	<ul style="list-style-type: none"> <li>•Brak umiejętności wyszukiwania informacji</li> <li>•Brak liderów</li> <li>•Brak inicjatywy</li> <li>•Mała ilość miejsc na spotkania środowiskowe - słabo wyposażone</li> <li>•Brak środków finansowych</li> <li>•Brak środków finansowych na utrzymanie pracownika zajmującego się księgowością w NGO</li> </ul>

		<ul style="list-style-type: none"> <li>•Mała różnorodność stowarzyszeń</li> <li>•Brak miejsc spotkań integracji społecznej</li> <li>•Ograniczony dostęp do działania</li> <li>•Mała różnorodność w ofercie spędzania czasu wolnego</li> <li>•Niedostateczna baza lokalowa uniemożliwiająca odpowiednie funkcjonowanie</li> <li>•Brak Środków finansowych</li> <li>•Brak sponsorów</li> <li>•Mała aktywność w kulturze osób w wieku 20-40 lat</li> <li>•Brak infrastruktury sportowej i rekreacyjnej dla dzieci, młodzieży i osób w dojrzałym wieku</li> <li>•Brak atrakcyjnej oferty spędzania wolnego czasu dla społeczności lokalnej/ brak miejsc</li> <li>•Brak alternatywnych form spędzania czasu wolnego dla dzieci na wsi</li> <li>•Nie ma wykwalifikowanej kadry do prowadzenia świetlic</li> </ul>
5	<b>Problem:</b>	<b>Niewystarczająca liczba liderów lokalnych</b>
	<b>Przyczyny/skutki</b>	<ul style="list-style-type: none"> <li>•Słabość organizacji pozarządowych</li> <li>•Słaba współpraca między organizacjami i instytucjami</li> <li>•Słaba koordynacja</li> <li>•Zniechęcenie</li> <li>•Lenistwo</li> <li>•Przepływ</li> <li>•Niski poziom solidarności</li> <li>•mała promocja wolontariatu</li> <li>•mało wyszkolonych animatorów lokalnych</li> <li>•Niski poziom inicjatyw</li> <li>•Brak partnerstw w działaniach</li> <li>•Brak świadomości jakie daje stowarzyszenie (brak koordynatora, dot. Dofinansowań z zewnątrz)</li> <li>•Brak współpracy pomiędzy instytucjami, organizacjami pozarządowymi oraz innymi osobami i placówkami służby zdrowia</li> </ul>

		<ul style="list-style-type: none"> <li>•Brak standardów dobrej działalności</li> <li>•Brak wykwalifikowanej kadry wspierającej działania NGO</li> <li>•Słabe wykorzystywanie środków krajowych i zewnętrznych</li> </ul>
6	<b>Problem:</b>	<b>Nieadekwatna do potrzeb polityka prorodzinna</b>
	<b>Przyczyny/skutki</b>	<ul style="list-style-type: none"> <li>•Niewystarczające środki finansowe</li> <li>•Problemy lokalowe (żłobki, przedszkola)</li> <li>•Przepisy prawa</li> <li>•Zbyt mało specjalistów</li> <li>•Przemoc</li> <li>•Nowe zadania + nowe koszty</li> <li>•Rozpad wizji rodzinnych, społecznych</li> <li>•Wysoki poziom ingerencji zewnętrznej w życie rodzinne</li> </ul>