

I. INFORMACJA O ZAWARTOŚCI, GŁÓWNYCH CELACH PROJEKTOWANEGO DOKUMENTU ORAZ O JEGO POWIĄZANIACH Z INNYMI DOKUMENTAMI

1. Przedmiot i cel opracowania

Prognozę oddziaływania na środowisko wykonano na potrzeby zmiany Studium uwarunkowań i kierunków zagospodarowania przestrzennego gminy Trzebiatów sporządzanej na podstawie Uchwały Nr XXXI/301/17 Rady Miejskiej w Trzebiatowie z dnia 23 lutego 2017 r.

Przedmiotem zmiany studium jest zmiana przeznaczenia i zasad zagospodarowania poszczególnych działek w obrębach: Nowielice, Sadlno, Gołańcz Pomorska, Mrzeżyno 1, Mrzeżyno 2, Mrzeżyno 3, Trzebiatów 2 oraz wprowadzenie granic terenu zamkniętego wraz ze strefą ochronną - kompleksu wojskowego w obrębie Mrzeżyno 2.

Prognoza oddziaływania na środowisko jest zgodna z Art. 51 pkt 1 oraz pkt 2 ustawy z dnia 3 października 2008 r. o udostępnieniu informacji o środowisku i jego ochronie, udziale społeczeństwa w ochronie środowiska oraz o ocenach oddziaływania na środowisko (t.j. Dz. U. z 2016 r. poz. 353 ze zm.).

Zakres prognozy został ustalony pismem:

- Regionalnego Dyrektora Ochrony Środowiska w Szczecinie z dnia 24 marca 2017 r., znak: WOPN-OS.411.24.2017.AM,
- Państwowego Powiatowego Inspektora Sanitarnego w Gryficach z dnia 28.03.2017 r.

UZASADNIENIE PRZYJĘTYCH ROZWIĄZAŃ ORAZ SYNTEZA USTALEŃ ZMIANY STUDIUM

sporządzanej na podstawie Uchwały Nr XXXI/301/17 z 23 lutego 2017 r. w sprawie przystąpienia do sporządzenia zmiany Studium uwarunkowań i kierunków zagospodarowania przestrzennego gminy Trzebiatów dla terenów w obrębach: Nowielice, Sadlno, Gołańcz Pomorska, Mrzeżyno 1, Mrzeżyno 2, Mrzeżyno 3, Trzebiatów 2.

Przedmiotem zmian studium jest:

w obrębie Nowielice:

- 1a) TEREN OG1 - działka nr 4/21 – przeznaczenie na funkcję umożliwiającą realizację celów publicznych – budowa m.in.: boiska, świetlicy wiejskiej, placu zabaw,
 - teren na potrzeby mieszkańców wsi, położony w bezpośrednim sąsiedztwie istniejącej zabudowy mieszkaniowej wielorodzinnej, z łatwym dostępem do dróg publicznych;
- 1b) TEREN RO1 - działka nr 4/21 i 4/23 - utrzymanie istniejącego użytkowania – sady i ogrody,
 - zmiana przeznaczenia terenów na cele upraw ogrodowych, zgodnie z ich istniejącym użytkowaniem, pozwoli na ich sprzedaż pracownikom byłego Państwowego Gospodarstwa Rolnego, użytkownikom ogrodów przydomowych, zgodnie z art. 42 pkt 6 ustawy z dnia 19 października 1991 r. o gospodarowaniu nieruchomościami rolnymi Skarbu Państwa;
- 2) TEREN OG2 - działka nr 2/43 przeznaczona na funkcję umożliwiającą lokalizację urządzeń rekreacyjnych,
 - teren położony przy zakolu rzeki Regi przeznaczony na potrzeby rekreacyjno-wypoczynkowe – plac piknikowy służący integracji i ekologicznej edukacji mieszkańców, z dopuszczeniem obiektów małej architektury,
 - pozostawienie brzegu rzeki w stanie naturalnym – zakaz przekształcania naturalnego brzegu rzeki, ochrona istniejącej zieleni - zadrzewień nadwodnych i szuwarów nadrzecznych;

w obrębie Sadlno:

- 3a) TEREN RO3 - działki nr 66/12, 66/16 i 66/18 oraz część działki nr 66/15 – utrzymanie istniejącego użytkowania – sady i ogrody,
 - zmiana przeznaczenia terenów na cele upraw ogrodowych, zgodnie z ich istniejącym użytkowaniem, pozwoli na ich sprzedaż pracownikom byłego Państwowego Gospodarstwa Rolnego, użytkownikom ogrodów przydomowych, zgodnie z art. 42 pkt 6 ustawy z dnia 19 października 1991 r. o gospodarowaniu nieruchomościami rolnymi Skarbu Państwa;
- 3b) TEREN OG3 - działki nr 66/17 oraz część działek nr 66/14 i 66/15 – przeznaczenie na funkcję umożliwiającą realizację celów publicznych – m. in. oczyszczalni ścieków,
 - teren położony za pasmem ogrodów przylegających do terenu zabudowy mieszkaniowej, w dogodnym położeniu dla takiej funkcji;

w obrębie Gołańcz Pomorska:

- 4) TEREN OG4 - przeznaczenie działki nr 307/25 na funkcję umożliwiającą realizację celów publicznych – budowa m.in. oczyszczalni ścieków,
 - teren położony na zapleczu zabudowy mieszkaniowej wsi, w tym zabudowy wielorodzinnej, w bezpośrednim sąsiedztwie terenu gospodarstwa rolnego; możliwość lokalizacji celów publicznych jako kontynuacja takich funkcji na terenie po stronie północnej;

w obrębie Mrzeżyno 1:

- 5) TEREN CM5 - części działek nr 415/20 i 234 – przeznaczenie na funkcje usługowe,
 - teren jako bezpośrednia kontynuacja funkcji usługowej w centralnej części miejscowości;
- 6a) TEREN CM6a - działki nr 420/13 i 420/15 – przeznaczenie na funkcje usługowe, z dopuszczeniem usług zdrowia,
 - część terenu pozostaje na potrzeby istniejącej przepompowni ścieków;
- 6b) TEREN CM6 - działka nr 416/16 – przeznaczenie na funkcje usługowe, w tym handlu,
 - teren z dopuszczeniem obiektów handlowych o wielkość powierzchni sprzedaży do 400 m²; obowiązuje lokalizacja ogólnodostępnych parkingów (KS) w części północnej i południowej oraz ogólnodostępnej zieleni parkowej na powierzchni min. 20% powierzchni całości terenu, z częścią rekreacyjną; ustala się obowiązek sporządzenia miejscowego planu zagospodarowania przestrzennego dla całości tego terenu, rozstrzygającego o układzie funkcjonalno-przestrzennym, z uwzględnieniem położenia na obszarze szczególnego zagrożenia powodzią oraz istniejącej sieci rowów melioracyjnych;

w obrębie Mrzeżyno 2:

- 7) TEREN TZ - wyznaczenie granic terenu zamkniętego kompleksu wojskowego K-1712 Mrzeżyno wraz ze strefą ochronną,
 - granice terenu zamkniętego wprowadzono zgodnie z obowiązkiem wynikającym z Decyzji Nr 393/MON Ministra Obrony Narodowej z dnia 30.09.2014 r. w sprawie ustalenia terenów zamkniętych w resorcie obrony narodowej (Dz. Urz. Ministra Obrony Narodowej z dnia 3 października 2014 r. poz. 321). Nieruchomości gruntowe stanowiące tereny zamknięte wymienione zostały w załączniku do decyzji; wokół terenu zamkniętego wyznaczono strefę ochronną, obejmującą 3 strefy zagrożenia, stanowiącą obszar ograniczonego użytkowania;
- 8) TEREN OG8 - przeznaczenie działki nr 402/55 na funkcję umożliwiającą realizację celów publicznych – budowa m.in. świetlicy osiedlowej,
 - teren na potrzeby mieszkańców osiedla zabudowy mieszkaniowej wielorodzinnej i jednorodzinnej, położony w bezpośrednim sąsiedztwie istniejącej zabudowy; ustalony wskaźnik wielkości powierzchni zabudowy umożliwia realizację zieleni parkowej z placami gier i zabaw.

w obrębie Trzebiatów 2:

- 9) TEREN ZP9 - przeznaczenie działki nr 173 na cele parkowe, z pozostawieniem i uzupełnieniem zieleni,
 - dopuszcza się pozostawienie istniejącej zabudowy mieszkaniowej i usługowej, bez możliwości rozbudowy,
 - teren położony w granicach szczególnego zagrożenia powodzią, w strefie przepływu wód powodziowych;

w obrębie Mrzeżyno 3 (Rogowo):

- 10) TEREN RR - przeznaczenie działek nr 114/1 i 376/158 na cele gospodarstwa rybackiego z uzupełniającą funkcją agroturystyczną, na bazie istniejących stawów hodowlanych – utrzymanie i rozbudowa gospodarstwa,
 - teren położony w sąsiedztwie terenu o podobnej funkcji, w pobliżu jeziora.

Dla terenów:

- OG1 w Nowielicach na zapleczu istniejącej zabudowy mieszkaniowej po wschodniej stronie drogi wojewódzkiej,
- CM5 w Mrzeżynie przy ul. Tysiąclecia,
- CM6 w Mrzeżynie pomiędzy ulicami: Trzebiatowską, Kołobrzeską, Turystyczną,
- CM6a w Mrzeżynie u zbiegu ulic Trzebiatowskiej i Kołobrzeskiej,
- OG8 w południowej części osiedla Mrzeżyno „Za Regą”,

ustala się wskaźniki zagospodarowania i zabudowy inne niż ustalone w studium przyjętym Uchwałą Nr XXIV/191/12 Rady Miejskiej w Trzebiatowie z dnia 28 czerwca 2012 r.

Przedmiotowe tereny położone na obszarach o w pełni wykształconej, zwartej strukturze funkcjonalno-przestrzennej w granicach jednostek osadniczych, zachowują związek funkcjonalny z istniejącą strukturą przestrzenną poszczególnych miejscowości. Nie powodują rozprzestrzeniania zabudowy skutkującego koniecznością realizacji inwestycji w zakresie sieci drogowej i infrastruktury technicznej wyłącznie na potrzeby tych terenów.

Zmiany nie dotyczą nowej zabudowy mieszkaniowej. Dotyczą głównie: uzupełnienia usług o usługi celu publicznego (boiska, urządzenia sportowe i rekreacyjne, świetlice, place zabaw), możliwości lokalizacji usług, w tym sklepu o powierzchni do 400 m², utrzymanie istniejącego użytkowania rolniczego (sady, ogrody, rozwój agroturystycznego gospodarstwa rybackiego), urządzeń infrastruktury technicznej oraz terenu zamkniętego Sił Zbrojnych RP ze strefami ochronnymi.

2. Wykorzystane materiały

W celu wykonania prognozy wykorzystano informacje zawarte w następujących opracowaniach:

- 1) Zarządzenie Regionalnego Dyrektora Ochrony Środowiska w Szczecinie z dnia 28 czerwca 2017r. zmieniające zarządzenie w sprawie ustanowienia planu zadań ochronnych dla obszaru Natura 2000 Trzebiatowsko – Kołobrzesci Pas Nadmorski PLH320017 (Dz. Urz. Woj. Zach. z dnia 3 lipca 2017r., poz. 2914).
- 2) Zarządzenie Regionalnego Dyrektora Ochrony Środowiska w Szczecinie z dnia 28 czerwca 2017r. zmieniające zarządzenie w sprawie ustanowienia planu zadań ochronnych dla obszaru Natura 2000 z dnia 29 kwietnia 2014r. w sprawie ustanowienia planu zadań ochronnych dla obszaru Natura 2000 Wybrzeże Trzebiatowskie PLB320010 (Dz. Urz. Woj. Zach. z dnia 7 maja 2014r., poz. 1926).
- 3) Waloryzacja Przyrodnicza Województwa Zachodniopomorskiego (Biuro Konserwacji Przyrody w Szczecinie, 20010r.).
- 4) Opracowanie ekofizjograficzne do sporządzenia zmiany Studium uwarunkowań i kierunków zagospodarowania przestrzennego gminy Trzebiatów (Usługi Projektowe, Ekofizjografia i Ochrona Środowiska, Mikołaj Horniatko, Szczecin, luty 2009r.).
- 5) Plan gospodarowania wodami na obszarze dorzecza Odry (Monitor Polski Nr 40, Poz. 451, Warszawa 2011r.).
- 6) Mapa Sozologiczna w skali 1:50 000, Ark. N-33-67-D Trzebiatów.
- 7) Mapa Hydrograficzna w skali 1:50 000, Ark. N-33-67-D Trzebiatów.
- 8) Kleczkowski A. S., 1990 - Mapa Głównych Zbiorników Wód Podziemnych (GZWP) wymagających szczególnej ochrony. AGH, Kraków.
- 9) Czesław Koźmiński, Bożena Michalska, Małgorzata Czarnecka: Klimat województwa zachodniopomorskiego (Akademia Rolnicza w Szczecinie, Uniwersytet Szczeciński, Szczecin 2007).
- 10) Natura 2000 w planowaniu przestrzennym – rola korytarzy ekologicznych (Mariusz Kistrowski, Marcin Pchałek, Warszawa 2009 r).
- 11) Poradnik ochrony siedlisk i gatunków Natura 2000 – podręcznik metodyczny – praca zbiorowa pod redakcją prof. J. Herbicha).
- 12) Ogólne zalecenia dla ochrony typów siedlisk oraz gatunków zwierząt (poza ptakami) i roślin wymienionych w załącznikach I i II Dyrektywy Siedliskowej, przewidywane na terenach Specjalnych Obszarów Ochrony sieci Natura 2000 w Polsce (Małgorzata Makomaska-Juchiewicz i Joanna Perzanowska).
- 13) Mróz W. (red.) 2010. Monitoring siedlisk przyrodniczych. Przewodnik metodyczny. Cz I. GIO, Warszawa.
- 14) <http://geoserwis.gdos.gov.pl/mapy/>
- 15) <http://mapy.isok.gov.pl/imap/>

3. Podstawa prawna

Prognozę wykonano na podstawie:

- 1) Ustawa z dnia 3 października 2008 r. o udostępnianiu informacji o środowisku i jego ochronie, udziale społeczeństwa w ochronie środowiska oraz o ocenach oddziaływania na środowisko (tekst jednolity Dz. U. z 2017 r., poz. 1405).
- 2) Ustawa z dnia 27 kwietnia 2001 r. Prawo Ochrony Środowiska (tekst jednolity z 2017 r., poz. 519 ze zm.).
- 3) Ustawa z dnia 14 grudnia 2012 r. o odpadach (tekst jednolity Dz. U. z 2016 r., poz. 1987).
- 4) Ustawa z dnia 18 lipca 2001 r. Prawo wodne (tekst jednolity z 2017 r., poz. 1121).
- 5) Ustawa z dnia 16 kwietnia 2004 r. o ochronie przyrody (tekst jednolity Dz. U. z 2016 r., poz. 2134 ze zm.).
- 6) Ustawa z dnia 9 czerwca 2011 r. Prawo geologiczne i górnicze (t.j. Dz. U. z 2016, poz. 1131).
- 7) Ustawa z dnia 9 czerwca 2015 r. o ochronie gruntów rolnych i leśnych (t.j. Dz. U. z 2015r., poz. 909).
- 8) Ustawa z dnia 23.07.2003 r. o ochronie zabytków i opiece nad zabytkami (Dz. U. z 2014 r., poz. 1446).
- 9) Ustawa z dnia 24 kwietnia 2015 r. o zmianie niektórych ustaw w związku ze wzmocnieniem narzędzi ochrony krajobrazu (Dz. U. z 2015 r. poz. 774).
- 10) Rozporządzenie z dnia 9 września 2002 r. w sprawie opracowań ekofizjograficznych (Dz. U. Nr 155, poz. 1298)
- 11) Rozporządzenie Rady Ministrów z dnia 9 listopada 2010 r. w sprawie przedsięwzięć mogących znacząco oddziaływać na środowisko (t.j. Dz. U. z 2016 r., poz. 71 ze zm.).
- 12) Rozporządzenie Ministra Środowiska z dnia 14 czerwca 2007 r. w sprawie dopuszczalnych poziomów hałasu w środowisku (t.j. Dz. U. z 2014 r., poz. 112).
- 13) Rozporządzenie Ministra Środowiska z dnia 13 kwietnia 2010 r. w sprawie siedlisk przyrodniczych oraz gatunków będących przedmiotem zainteresowania Wspólnoty, a także kryteriów wyboru obszarów kwalifikujących się do uznania lub wyznaczenia jako obszary Natura 2000 (Dz. U. Nr 77 z 2010 r., poz. 510 ze zm.).
- 14) Rozporządzenie Ministra Środowiska z dnia 9 października 2014 r. w sprawie ochrony gatunkowej roślin (Dz. U. z 2014 r., poz. 1409).
- 15) Rozporządzenie Ministra Środowiska z dnia 9 października 2014 r. w sprawie ochrony gatunkowej grzybów (Dz. U. z 2014 r. poz. 1408).
- 16) Rozporządzenie Ministra Środowiska z dnia 16 grudnia 2016 r. w sprawie ochrony gatunkowej zwierząt (Dz. U. z 2016 r., poz. 2183).
- 17) Rozporządzenie Nr 4/2005 Wojewody Zachodniopomorskiego z dnia 22 marca 2005 r. w sprawie obszarów chronionego krajobrazu (Dz. Urz. Woj. Zach. z dnia 29 marca 2005 r. Nr 25, poz. 497).
- 18) Dyrektywa 92/43/EWG z dnia 21.05.1992 r. o ochronie siedlisk przyrodniczych oraz dzikiej fauny i flory (Dyrektywa Siedliskowa) (Dz. U. L 206 z 22.7.1992 r. ze zm.).
- 19) Dyrektywa Parlamentu Europejskiego i Rady 2009/147/WE z dnia 30 listopada 2009 r. w sprawie ochrony dzikiego ptactwa (Dyrektywa Ptasia) (Dz. Urz. UE L 20 z 26.1.2010).
- 20) Uchwała Nr XXXII/375/09 Sejmiku Województwa Zachodniopomorskiego z dnia 15 września 2009 r. w sprawie obszarów chronionego krajobrazu (t.j. Dz. Urz. Woj. Zach. z 2014 r. poz. 1637).

4. Metodyka wykonania prognozy

W związku z przystąpieniem do zmiany studium została wykonana ekofizjografia. Jej celem było zinventaryzowanie środowiska przyrodniczego w granicach wyznaczonych obszarów wraz z sąsiedztwem, na które realizacja ustaleń planistycznych może oddziaływać antropogenicznie. Wizje terenowe wykonano pod kątem możliwości występowania w granicach wyznaczonego obszaru oraz w jego sąsiedztwie obszarów i obiektów podlegających ochronie na podstawie ustawy z dnia 16 kwietnia 2004r. o ochronie przyrody.

W opracowaniu ekofizjograficznym zebrano informacje dotyczące użytkowania powierzchni ziemi wyznaczonych obszarów, występującej w ich granicach roślinności i bytującej fauny. Również zapoznano się ze stanem środowiska przyrodniczego oraz użytkowaniem powierzchni ziemi najbliższego sąsiedztwa, na które ustalenia zmiany studium mogą oddziaływać antropogenicznie, w tym w zakresie oddzia-

ływań skumulowanych. W trakcie wykonywania wizji terenowych zinwentaryzowano istniejącą roślinność szczególnie pod kątem możliwości występowania objętych ochroną gatunków. Również przeprowadzono obserwacje dotyczące występowania zwierząt i możliwości ich gniazdowania i rozrodu. Wizje terenowe wykonano w okresach pozwalających na pełną inwentaryzację środowiska przyrodniczego w zakresie flory i fauny oraz siedlisk przyrodniczych.

Poniżej przedstawiono charakterystykę szaty roślinnej w granicach obszarów objętych zmianą. Tereny te zostały oznaczone kolejno na arkuszach: 5, 5, 7, 9, 2, 2, (1, 2, 4, 5), 2, 8, 3 rysunku studium, w kolejności jak na załącznikach do uchwały w sprawie przystąpienia do zmiany Studium.

II. PROPOZYCJE DOTYCZĄCE PRZEWIDYWANYCH METOD ANALIZY SKUTKÓW REALIZACJI POSTANOWIEŃ PROJEKTOWANEGO DOKUMENTU ORAZ CZĘSTOTLIWOŚCI JEJ PRZEWADZANIA

1. Propozycje monitoringu środowiskowego

Metoda i częstotliwość przeprowadzania monitoringu skutków realizacji postanowień dokumentu, będzie przeprowadzana w chwili powstania takiej potrzeby, w sposób dostosowany do charakteru obszaru opracowania i rodzaju dokumentu planistycznego.

W prognozie oddziaływania na środowisko nie ustalono metod monitorowania skutków realizacji ustaleń planistycznych na środowisko przyrodnicze, natomiast zwrócono uwagę na możliwości śledzenia i kontroli zmian w zakresie zagospodarowania przestrzennego, określone przepisami prawa. Prognoza oddziaływania na środowisko przedstawia zakres przewidywanych zmian, mogących powstać na skutek realizacji ustaleń planistycznych.

Celem opracowania jest stwierdzenie czy i jakie przeobrażenia w środowisku nastąpią na skutek realizacji zagospodarowania terenu zgodnie z ustaleniami planistycznymi. Po zrealizowaniu ustaleń planistycznych zaleca się przeprowadzać kontrole oddziaływania poszczególnych inwestycji na środowisko, o ile wystąpi taka konieczność, w zakresie:

- skuteczności przestrzegania zasady, iż ewentualna uciążliwość funkcji musi zamykać się w granicach własnych inwestycji,
- skuteczność ochrony stosunków wodnych – zmiany w położeniu i jakości wód gruntowych oraz w wodach powierzchniowych,
- zmiany w klimacie akustycznym,
- monitoring udziału powierzchni biologicznie czynnych,
- skuteczność ochrony zachowanych drzew i krzewów, w przypadku ich istnienia.

2. Procedura ocen oddziaływania na środowisko

Wg Rozporządzenia Rady Ministrów z dnia 9 listopada 2010 r. w sprawie przedsięwzięć mogących znacząco oddziaływać na środowisko (t.j. Dz. U. z 2016 r., poz. 71 ze zm.), w obszarach objętych zmianą studium, nie będą realizowane przedsięwzięcia zaliczane do mogących znacząco oddziaływać na środowisko.

3. Informacje o możliwym transgranicznym oddziaływaniu na środowisko

W obszarach zmiany studium nie będą realizowane przedsięwzięcia o transgranicznym oddziaływaniu na środowisko.

4. Potencjalne zmiany środowiska gminy Trzebiatów w przypadku braku realizacji i realizacji projektowanego dokumentu

W przypadku nieprzystąpienia do realizacji omawianego dokumentu planistycznego nie ulegnie zmianie użytkowanie terenów obszaru opracowania.

Potrzeba zmiany studium wyniknęła:

- 1) z wniosku Wojewódzkiego Sztabu Wojskowego o ustanowienie w studium granic terenu zamkniętego wraz ze strefą ochronną kompleksu wojskowego K-1712 Mrzeżyno,
- 2) z urzędu w celu wprowadzenia przede wszystkim możliwości zabudowy terenów dotychczas

rolnych, czy też terenów o innym przeznaczeniu, na cele realizacji celów publicznych, w tym zgodnie z wnioskami mieszkańców.

W obszarze zmiany studium największym terenem jest teren zamknięty, oznaczony symbolem TZ, kompleksu wojskowego K-1712 Mrzeżyno, zgodnie z Decyzją Nr 393/MON Ministra Obrony Narodowej z dnia 30 września 2014 r. w sprawie terenów zamkniętych w resorcie obrony narodowej.

Pozostałe tereny zmiany studium są niewielkie, znajdują się w granicach poszczególnych miejscowości gminy Trzebiatów. Są to tereny rolne, zabudowane lub znajdujące się w bezpośrednim sąsiedztwie terenów zabudowanych. Realizacja ustaleń zmiany studium w takich terenach nie wiąże się z istotnymi zmianami w środowisku przyrodniczym gminy Trzebiatów.

W miejscowości Rogowo zmianą studium objęty jest teren obejmujący istniejący staw hodowli ryb, wraz z terenem przyległym. Zmiana studium ma na celu umożliwienie realizacji zabudowy związanej z takim użytkowaniem stawu.

W miejscowości Nowielice, zmianą studium objęty jest teren zlokalizowany przy rzece Redze. Zmiana studium ma na celu umożliwienie realizacji obiektu rekreacyjno-sportowego dla korzystających z rzeki Regi. Taki sposób zagospodarowania terenu nie wpłynie istotnie na walory przyrodnicze rzeki Regi, która w gminie jest użytkowana na cele rekreacyjne.

III. STAN ŚRODOWISKA PRZYRODNICZEGO OBSZARU OPRACOWANIA

1. Szata roślinna

Charakterystyka szaty roślinnej w granicach obszarów opracowania.

arkusz nr 5

Obszar opracowania obejmuje działkę nr 4/21, zlokalizowaną w miejscowości Nowielice, po stronie północnej drogi prowadzącej do miejscowości Gorzysław.

W części działka jest użytkowana jako ogrody warzywne, północna jej część nie jest użytkowana.



Fot. Widok na działkę nr 4/21



Fot. Widok na nieużytkowaną część działki nr 4/21

Na nieużytkowanej części działki nr 4/21, dominował rumianek pospolity *Chamomilla recutita*, który jest zaliczany do chwastów i jest typowy dla terenów ruderalnych. Jest to gatunek charakterystyczny dla zespołu *Aphano-Matricarietum* (Cl. *Stellarietea mediae*).

Występowały tam również: ostrożeń polny *Cirsium arvense*, bylica pospolita *Artemisia vulgaris*, pokrzywa zwyczajna *Urtica dioica*, łopian większy *Arctium lappa*.

W granicach ogrodów warzywnych stwierdzono następujące gatunki roślin: wiechlina roczna *Poa annua*, rdest ptasi *Polygonum aviculare*, rumianek pospolity *Chamomilla recutita*, pięciornik rozłogowy *Potentilla reptans*, mniszek pospolity *Taraxacum officinale*, życica trwała *Lolium perenne* L.

arkusz nr 5

Obszar opracowania obejmuje część działki nr 2/43, tj. jej południowo – wschodni skraj. Ta część działki jest zlokalizowana w miejscowości Nowielice, po stronie zachodniej terenu istniejącej stadniny koni. Działka częściowo jest użytkowana rekreacyjnie.



Fot. Widok na objętą opracowaniem część działki nr 2/43.

Działka od strony południowej graniczy z rzeką Regą, gdzie rosną wierzby białe i wierzby wiciowe. Na działce rosną młode samosiewy klonów zwyczajnych i jedna topola.

Działka nie jest siedliskiem przyrodniczym z Załącznika I Dyrektywy Siedliskowej.

Stwierdzono następujące gatunki roślin: łopian większy *Arctium lappa*, kupkówka pospolita *Dactylis glomerata*, śmiałek darniowy *Deschampsia caespitosa*, barszcz zwyczajny *Heracleum sphondylium*, mozga trzcinowata *Phalaris arundinacea*, pięciornik gęsi *Potentilla anserina*, mniszek pospolity *Taraxacum officinale*, trzcina pospolita *Phragmites australis*, koniczyna różnoogonkowa *Trifolium campestre*, wiechlina roczna *Poa annua*, bylica pospolita *Artemisia vulgaris*, stokłosa dachowa *Bromus tectorum*, wyka ptasia *Vicia cracca*, rdest ziemnowodny *Polygonum amphibium*, szczaw tępolistny *Rumex obtusifolius*, ostrożeń polny *Cirsium arvense*.

Południowej części działki i w sąsiedztwie brzegu rzeki Regi, jedną z liczniejszych roślin był kielisznik zaroślowy *Calystegia sepium*, który jest gatunkiem wyróżniającym dla zespołu *Urtico-Calystegietum sepium* (Cl. *Artemisietea vulgaris*). Z tego zespołu licznie występowała tam również pokrzywa zwyczajna *Urtica dioica*.

Jedną z liczniejszych roślin był oset kędzierzawy *Carduus crispus*, który jest gatunkiem charakterystycznym dla podklasy *Galio-Urticenea* (Cl. *Artemisietea vulgaris*).

W rozproszeniu licznie występowała trzcina pospolita *Phragmites australis*, która nie tworzyła typowego szuwaru i jest gatunkiem charakterystycznym zespołu *Phragmitetum australis* (Cl. *Phragmitetea*).



Fot. Widok na rzekę Regę poza granicami i po stronie południowej części działki nr 2/43.

W korycie rzeki i w bezpośrednim sąsiedztwie części działki nr 2/43, nie było roślin objętych ochroną gatunkową, w tym roślin ze związku *Nymphaeion* (Cl. *Potametea*).

arkusz nr 7

Obszar opracowania obejmuje działki nr 66/16, 66/18, 66/17 i 66/14, zlokalizowane w miejscowości Sadlno, w gminie Trzebiatów.

Działki nr 66/16 i 66/18 są użytkowane jako ogrody owocowo – warzywne.

Działka nr 66/17 nie jest użytkowana, biegnie tam nieurządzony ciąg komunikacyjny.

Działka nr 66/14 jest użytkowana jako pastwisko.

Działki nie są siedliskami przyrodniczymi z Załącznika I Dyrektywy Siedliskowej.



Fot. Widok na działki nr 66/16 i 66/18

➤ **Działki nr 66/16, 66/18, 66/17**

Stwierdzono następujące gatunki roślin: kupkówka pospolita *Dactylis glomerata*, mierzница czarna *Ballota nigra*, podagrycznik pospolity *Aegopodium podagraria*, pokrzywa zwyczajna *Urtica dioica*, ostrożeń polny *Cirsium arvense*, kielisznik zaroślowy *Calystegia sepium*, szczaw tępolistny *Rumex obtusifolius*, mniszek pospolity *Taraxacum officinale*, rajgras wyniosły *Arrhenatherum elatius*, koniczyna łąkowa *Trifolium pratense*, dziurawiec zwyczajny *Hypericum perforatum*, łopian większy *Arctium lappa*, barszcz zwyczajny *Heracleum sphondylium*, koniczyna biała *Trifolium repens*, babka lancetowata *Plantago lanceolata*, ślaz zaniedbany *Malva neglecta*, bylica pospolita *Artemisia vulgaris*, nostrzyk biały *Melilotus alba*, pięciornik gęsi *Potentilla anserina*, wyka ptasia *Vicia cracca*, życica trwała *Lolium perenne*, bodziszek drobny *Geranium pusillum*.

➤ **Działka nr 66/14**

Działka jest użytkowana jako pastwisko, nie jest siedliskiem przyrodniczym z Załącznika I Dyrektywy Siedliskowej. Stwierdzono następujące gatunki roślin: pokrzywa zwyczajna *Urtica dioica*, ostrożeń polny *Cirsium arvense*, szczaw tępolistny *Rumex obtusifolius*, jaskier rozłogowy *Ranunculus repens*, pięciornik gęsi *Potentilla anserina*, życica trwała *Lolium perenne*, koniczyna biała *Trifolium repens*,



Fot. Widok na działkę nr 66/14

arkusz nr 9

Obszar opracowania obejmuje działkę nr 307/25, zlokalizowaną w miejscowości Gołańcz Pomorska, w gminie Trzebiatów.

Działka w całości jest nieużytkowana, w znacznej części jest zadrzewiona. Głównie rośnie tam brzoza brodawkowata i nielicznie sosna zwyczajna.

W granicach działki stwierdzono następujące gatunki roślin: rajgras wyniosły *Arrhenatherum elatius*, wyka drobnokwiatowa *Vicia hirsute*, marchew zwyczajna *Daucus carota*, babka lancetowata *Plantago lanceolata*, mlecz polny *Sonchus arvensis*, kupkówka pospolita *Dactylis glomerata*, mniszek pospolity *Taraxacum officinale*, przytulia biała *Galium album*, wrotycz zwyczajny *Tanacetum vulgare*, nawłóć kanadyjska *Solidago canadensis*, gwiazdnica trawiasta *Stellaria graminea*, śmiałek darniowy *Deschampsia caespitosa*, bylica pospolita *Artemisia vulgaris*, babka zwyczajna *Plantago major*, koniczyna biała *Trifolium repens*, wyka ptasia *Vicia cracca*, żarnowiec miotlasty *Sarothamnus scoparius*, ostrożeń polny *Cirsium arvense*, pokrzywa zwyczajna *Urtica dioica*, życica trwała *Lolium perenne*, mozga trzcinowata *Phalaris arundinacea*, kozłek lekarski *Valeriana officinalis*, owsica omszona *Avenula pubescens*, dziurawiec zwyczajny *Hypericum perforatum*, stokłosa miękka *Bromus hordeaceus*.

Waloryzacja siedlisk i flory

Działka nr 307/25 nie jest siedliskiem przyrodniczym z Załącznika I Dyrektywy Siedliskowej.

W północnej części działki i poza miejscami zadrzewionymi, jedną z najliczniejszych roślin była kupkówka pospolita *Dactylis glomerata*, która jest typowa dla nieużytkowanych gruntów i miejsc ruderalnych i jest gatunkiem charakterystycznym dla rzędu *Arrhenatheretalia elatioris* (Cl. *Molinio-Arrhenatheretea*). Z tego rzędu w terenie występowała również marchew zwyczajna *Daucus carota* i mniszek pospolity *Taraxacum officinale*.

Jedną z liczniejszych roślin była przytulia biała *Galium album*, która jest gatunkiem charakterystycznym dla klasy *Festuco-Brometea*.

Miejscami dość licznie występowała nawłóć kanadyjska *Solidago canadensis*, która jest zaliczana do roślin inwazyjnych i jest gatunkiem charakterystycznym dla zespołu *Rudbeckio-Solidaginetium* (Cl. *Artemisietea vulgaris*).

W części południowej działki licznie występował żarnowiec miotlasty *Sarothamnus scoparius*, który jest gatunkiem charakterystycznym dla związku *Pruno-Rubion fruticosi* (Cl. *Rhamno-Prunetea*).

W tej części działki licznie występowała mozga trzcinowata *Phalaris arundinacea*, która jest gatunkiem charakterystycznym dla zespołu *Phalaridetum arundinaceae* (Cl. *Phragmitetea*).



Fot. Widok na działkę nr 307/25

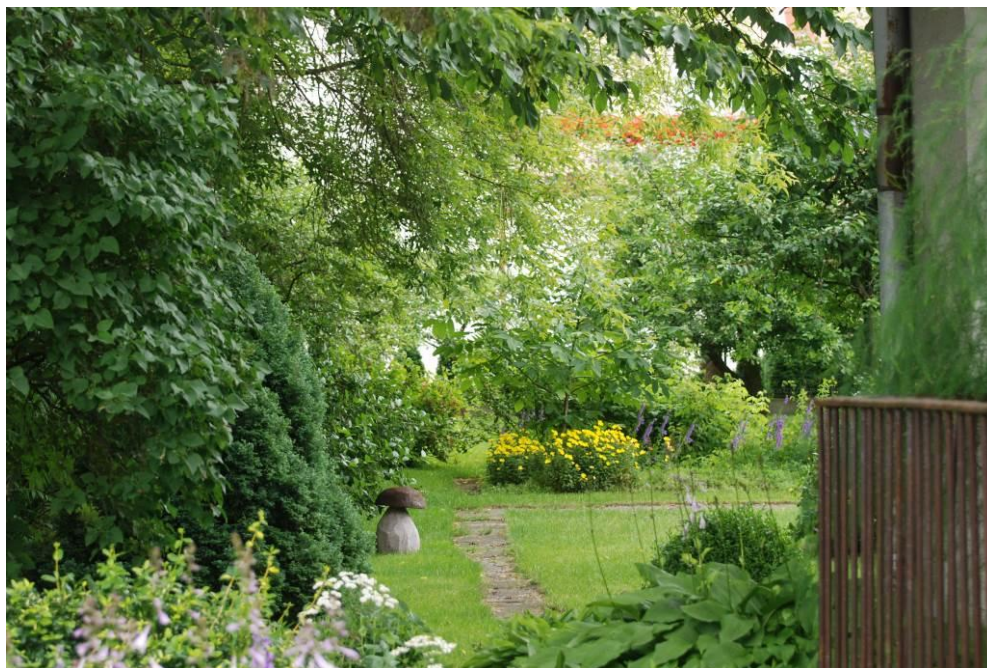
arkusz nr 2

Obszar opracowania obejmuje część działek nr 415/20 i 234, które są zlokalizowane w miejscowości Mrzeżyno, przy Alei Tysiąclecia.

Część działki nr 425/20 jest użytkowana jako trawnik o funkcji ozdobnej, gdzie występowały: babka zwyczajna *Plantago major*, wiechlina roczna *Poa annua*, bodziszek drobny *Geranium pusillum*, życica wielokwiatowa *Lolium multiflorum*, mniszek pospolity *Taraxacum officinale*, tasznik pospolity *Capsella bursa-pastoris*, gwiazdnica pospolita *Stellaria media* (L.) Vill.

W granicach objętej opracowaniem części działki nr 234 i poza miejscami zabudowanymi, znajduje się przydomowy ogród o funkcji ozdobnej.

W granicach ogrodu rosną ozdobne gatunki roślin, drzewa i krzewy owocowe, a przy północnej granicy bzy lilaki. Działka nie jest siedliskiem przyrodniczym z Załącznika I Dyrektywy Siedliskowej.



Fot. Widok na przydomowy ogród i funkcji ozdobnej w granicach części działki nr 234

arkusz nr 2

Obszar opracowania obejmuje działki o nr 420/13, 420/15 i 416/16, zlokalizowane w miejscowości Mrzeżyno, przy ulicach Trzebiatowska i Kołobrzaska.

➤ Działka nr 420/15

Działka jest ogrodzona, jest terenem przepompowni ścieków, w zarządzie Zakładu Wodociągów i Kanalizacji w Trzebiatowie.

Poza miejscami zabudowanymi i ciągami komunikacyjnymi, teren działki jest utrzymywany w formie trawnika.

Działka nie jest siedliskiem przyrodniczym z Załącznika I Dyrektywy Siedliskowej.



Fot. Widok na teren istniejącej przepompowni ścieków

➤ **Działka nr 420/13**

Działka jest użytkowana jako trawnik, który jest koszony. Na działce rosną sosny zwyczajne. Stwierdzono następujące gatunki roślin: wiechlina roczna *Poa annua*, podagrycznik pospolity *Aegopodium podagraria*, gwiazdnica pospolita *Stellaria media*, wyka ptasia *Vicia cracca*, pięciornik gęsi *Potentilla anserina*, koniczyna łąkowa *Trifolium pratense*, krwawnik pospolity *Achillea millefolium*, koniczyna biała *Trifolium repens*, jaskier rozłogowy *Ranunculus repens*, koniczyna różnoogonkowa *Trifolium campestre*, szczaw zwyczajny *Rumex acetosa*, babka lancetowata *Plantago lanceolata*, jaskier ostry *Ranunculus acris*, dziurawiec zwyczajny *Hypericum perforatum*, ostrożeń polny *Cirsium arvense*, bylica pospolita *Artemisia vulgaris*, starzec zwyczajny *Senecio vulgaris*, żółtlica drobnokwiatowa *Galinsoga parviflora*, wrotycz zwyczajny *Tanacetum vulgare*, ślaz zaniedbany *Malva neglecta* Wallr. Działka nie jest siedliskiem przyrodniczym z Załącznika I Dyrektywy Siedliskowej.



Fot. Widok na działkę nr 420/13

➤ **Działka nr 416/16**



Fot. Widok na działkę nr 416/16

Drzewa i krzewy

W części południowej obszaru opracowania znajduje się grupa olsz czarnych. Rosną tam również bzy czarne, wierzby iwy i nielicznie jarzab pospolity.

Na nieużytkowanych gruntach rosną wierzby iwy i wierzby szare.

Pozostała roślinność

• **Nieużytkowane grunty**

Stwierdzono następujące gatunki roślin:

wrotycz zwyczajny *Tanacetum vulgare*, wyka ptasia *Vicia cracca*, stokłosa dachowa *Bromus tectorum*, czosnek winnicowy *Allium vineale*, kozłek lekarski *Valeriana officinalis*, przetacznik długolistny *Veronica longifolia*, wierzbownica kosmata *Epilobium hirsutum*, skrzyp polny *Equisetum arvense*, przytulia czepna *Galium aparine*, pokrzywa zwyczajna *Urtica dioica*, kielisznik zaroślowy *Calystegia sepium*, ostrożeń polny *Cirsium arvense*, kupkówka pospolita *Dactylis glomerata*, wiaźówka błotna *Filipendula ulmaria*, nostrzyk biały *Melilotus*, mozga trzcinowata *Phalaris arundinacea*, rajgras wyniosły *Arrhenatherum elatius*, lepnica rozdęta *Silene vulgaris*, stokłosa miękka *Bromus hordeaceus*, bylica pospolita *Artemisia vulgaris*, tobołki polne *Thlaspi arvense*, konyza kanadyjska *Conyza canadensis*, koniczyna różnoogonkowa *Trifolium campestre*, trzcina pospolita *Phragmites australis*, podbiał pospolity *Tussilago farfara*, przytulia biała *Galium album*, śmiałek darniowy *Deschampsia caespitosa*, wiesiołek dwuletni *Oenothera biennis*, mniszek pospolity *Taraxacum officinale*, krwawnik pospolity *Achillea millefolium*, wiechlina łąkowa *Poa pratensis*, żmijowiec zwyczajny *Echium vulgare*, brodawnik zwyczajny *Leontodon hispidus*, koniczyna łąkowa *Trifolium pratense*, kostrzewa łąkowa *Festuca pratensis*, sadziec kopiały *Eupatorium cannabinum*.

Waloryzacja siedlisk i flory

Działka nie jest siedliskiem przyrodniczym z Załącznika I Dyrektywy Siedliskowej.

W części zachodniej terenu i na nawiezionym gruncie piaszczystym, licznie występował nostrzyk biały *Melilotus alba*, który jest gatunkiem charakterystycznym dla zespołu *Echio-Melilotetum* (Cl. *Artemisietea vulgaris*).

W tym miejscu jedną z liczniejszych roślin była konyza kanadyjska *Conyza canadensis*, która jest gatunkiem charakterystycznym dla zespołu *Erigeronto-Bryetum* (Cl. *Stellarietetea mediae*).

W terenie i na gruncie piaszczystym, występował rozchodnik ostry *Sedum acre*, który jest gatunkiem charakterystycznym dla klasy *Koelerio glaucae-Corynephorotea canescentis*. Z tej klasy występowała również koniczyna polna *Trifolium arvense*.

Na nieużytkowanych gruntach i w miejscach okresowo wilgotnych, licznie występował kozłek lekarski *Valeriana officinalis*, który jest gatunkiem charakterystycznym dla zespołu Valeriano-Filipenduletum (Cl. Molinio-Arrhenatheretea).

W terenie licznie występowała wierzbownica kosmata *Epilobium hirsutum*, która jest typowa dla miejsc wilgotnych i jest gatunkiem charakterystycznym zespołu Calystegio-Epilobietum hirsuti (Cl. Artemisietea vulgaris).

W terenie licznie występowała wierzbowka błotna *Filipendula ulmaria*, która jest typowa dla gleb wilgotnych i jest gatunkiem charakterystycznym dla zespołu Filipendulion ulmariae (Cl. Molinio-Arrhenatheretea).

W granicach całego terenu licznie występowała pokrzywa zwyczajna *Urtica dioica*, która jest gatunkiem wyróżniającym dla zespołu Urtico-Calystegietum sepium (Cl. Artemisietea vulgaris). Z tego zespołu i dość licznie występował również i kielisznik zaroślowy *Calystegia sepium*.

Miejscami licznie występowała tam młaska trzcinowata *Phalaris arundinacea*, która jest gatunkiem charakterystycznym dla zespołu Phalaridetum arundinaceae (Cl. Phragmitetea).

W miejscach wilgotnych licznie występował sadziec konopiasty *Eupatorium annabinum*, który jest gatunkiem charakterystycznym dla Calystegio-Eupatorietum (Cl. Artemisietea vulgaris).

➤ Południowa część obszaru opracowania

Jest to teren, gdzie znajduje się rów melioracyjny. Teren jest okresowo podmokły z powodu braku konserwacji rowu.

W terenie zadrzewionym licznie występowała przytulia czepna *Galium aparine*, która jest gatunkiem wyróżniającym dla zespołu Urtico-Calystegietum sepium (Cl. Artemisietea vulgaris). Z tego zespołu występowała tam również pokrzywa zwyczajna *Urtica dioica* i kielisznik zaroślowy *Calystegia sepium*.



Fot. Widok na południową część obszaru opracowania

➤ Rowy

W niektórych częściach rowów występowała pałka wąskolistna *Typha angustifolia*, która jest gatunkiem charakterystycznym dla zespołu Typhetum angustifoliae (Cl. Phragmitetea).

W rowach o na ich skarpach licznie występowały: przytulia czepna *Galium aparine*, pokrzywa zwyczajna *Urtica dioica* i kielisznik zaroślowy *Calystegia sepium*, które są gatunkami wyróżniającymi dla zespołu Urtico-Calystegietum sepium (Cl. Artemisietea vulgaris). Z tego zespołu występowała tam również

Miejscami występowała trzcina pospolita *Phragmites australis*, która jest gatunkiem charakterystycznym dla zespołu Phragmitetum australis (Cl. Phragmitetea).



Fot. Widok na rów w południowej części obszaru opracowania



Fot. Widok na rów w środkowej części obszaru opracowania

arkusze nr: 1, 2, 4, 5

Obszar opracowania obejmuje teren zamkniętego kompleksu wojskowego K-1712 Mrzeżyno wraz z projektowaną strefą ochronną. Obszar ten jest zlokalizowany w części zachodniej miejscowości Mrzeżyno, pomiędzy rzeką Regą od strony południowej i Morzem Bałtyckim od strony północnej.

W części południowej i od strony rzeki Regi, znajdują się tereny rolne, które są okresowo wilgotne i są poprzecinane rowami melioracyjnymi.

W dużej części w obszarze opracowania znajdują się lasy Nadleśnictwa Gryfice i Leśnictwa Mrzeżyno o funkcji ochronnej – ochrona gleb.

Obszar opracowania znajduje się w granicach obszaru mającego znaczenie dla Wspólnoty Natura 2000 Trzebiatowsko – Kołobrzeski Pas Nadmorski PLH320017. W planie zadań ochronnych znajduje się mapa: Lokalizacja przedmiotów ochrony.

Na tym obszarze i wg planu zadań ochronnych dla obszaru mającego znaczenie dla Wspólnoty Natura 2000 Trzebiatowsko – Kołobrzeski Pas Nadmorski PLH320017, znajdują się siedliska przyrodnicze o kodach:

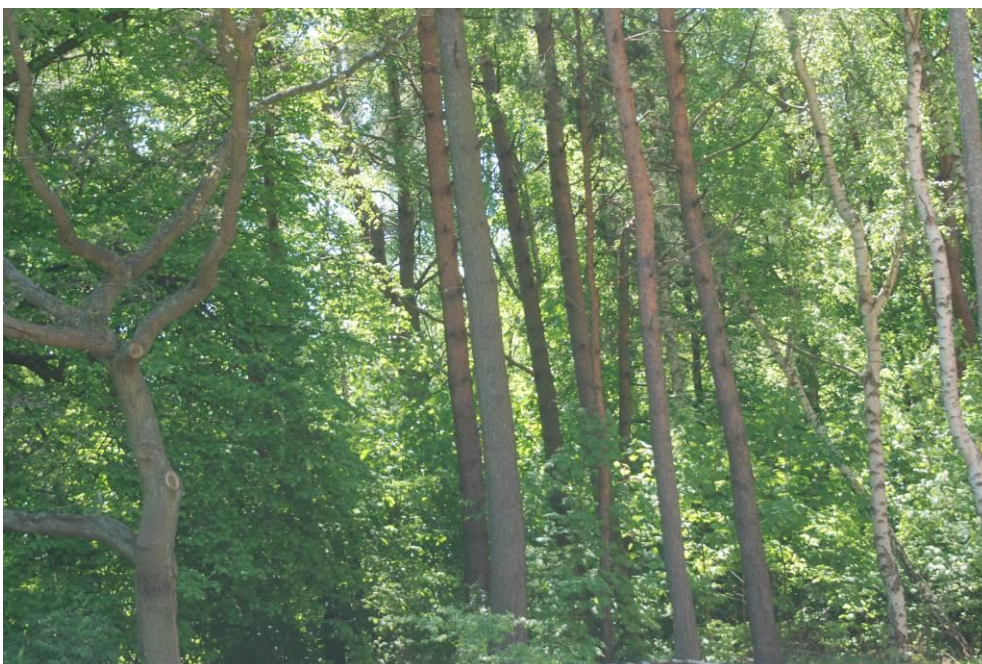
1210 kiczka na brzegu morskim
 2110 inicjalne stadia nadmorskich wydmy białych
 2120 nadmorskie wydmy białe
 2130 nadmorskie wydmy szare
 2180 lasy mieszane i bory na wydmach nadmorskich
 1330 solniska nadmorskie
 91D0 bory i lasy bagienne (siedlisko priorytetowe)
 3150 starorzecza i naturalne eutroficzne zbiorniki wodne ze zbiorowiskami z Nympheion, Potamion



Ryc. Lokalizacja obszaru opracowania w gminie Trzebiatów

arkusz nr 2

Obszar opracowania obejmuje działkę nr 402/55, zlokalizowaną w miejscowości Mrzeżyno, przy ulicy Zachodniej.



Fot. Widok na wschodnią część obszaru opracowania



Fot. Widok na zachodnią część obszaru opracowania

➤ **Drzewa i krzewy**

Obszar opracowania w części jest zadrzewiony. Rosną tam sosny zwyczajne, kasztanowce zwyczajne, brzozy brodawkowate, a w podszycie klony zwyczajne i głogi jednoszyjkowe.

➤ **Pozostała roślinność**

W obszarze opracowania stwierdzono następujące gatunki roślin:

wiciokrzew pomorski *Lonicera periclymenum*, koniczyzna biała *Trifolium repens*, babka zwyczajna *Plantago major*, mniszek pospolity *Taraxacum officinale*, wiechlina roczna *Poa annua*, gwiazdnica pospolita *Stellaria media*, barszcz zwyczajny *Heracleum sphondylium*, pięciornik rozłogowy *Potentilla reptans*, kuklik pospolity *Geum urbanum*, jaskier ostry *Ranunculus acris*, trybula leśna *Anthriscus sylvestris*, jasnota purpurowa *Lamium purpureum*, wyka ptasia *Vicia cracca*, szczaw zwyczajny *Rumex acetosa*, tomka wonna *Anthoxanthum odoratum*, przytulia czepna *Galium aparine*, wyka wąskolistna *Vicia angustifolia*, stokłosa dachowa *Bromus tectorum*, bylica polna *Artemisia campestris*, jastrzębiec kosmaczek *Hieracium pilosella*, brodawnik jesienny *Leontodon autumnalis*, niezapominajka polna *Myosotis arvensis*, dziurawiec zwyczajny *Hypericum perforatum*, przetacznik ożankowy *Veronica chamaedrys*, babka lancetowata *Plantago lanceolata*, pokrzywa zwyczajna *Urtica dioica*, skrzyp polny *Equisetum arvense* L.

Waloryzacja siedlisk i flory

W obszarze opracowania jedną z liczniejszych roślin była gwiazdnica pospolita *Stellaria media*, która jest typowa dla siedlisk ruderalnych i jest gatunkiem charakterystycznym dla klasy *Stellarietea mediae*. W miejscach zadrzewionych jedną z liczniejszych roślin był kuklik pospolity *Geum urbanum*, który jest gatunkiem charakterystycznym dla rzędu *Glechometalia hederaceae* (Cl. *Artemisietea vulgaris*).

Z tego rzędu w zachodniej części obszaru opracowania jedną z liczniejszych roślin był przetacznik ożankowy *Veronica chamaedrys*.

W miejscach zadrzewionych jedną z liczniejszych roślin była przytulia czepna *Galium aparine*, która jest gatunkiem wyróżniającym dla rzędu *Urtico-Calystegietum sepium* (Cl. *Artemisietea vulgaris*).

W części zachodniej obszaru, z traw i miejscami licznie występowała tomka wonna *Anthoxanthum odoratum*, która jest gatunkiem charakterystycznym dla związku *Vicio lathyroidis-Potentillion argenteae* (Cl. *Koelerio glaucae-Corynephoretea canescentis*).

W tej części obszaru opracowania i na stanowiskach piaszczystych, jedną z liczniejszych roślin była bylica polna *Artemisia campestris*, która jest gatunkiem charakterystycznym dla klasy *Festuco-Brometea*.

W tych miejscach występował również jastrzębiec kosmaczek *Hieracium pilosella*, który jest gatunkiem charakterystycznym dla klasy *Nardo-Callunetea*.

W północnej części obszaru opracowania na powierzchni ok. 1 m², występował wiciokrzew pomorski, który jest objęty częściową ochroną gatunkową.

W obszarze opracowania istniejąca roślinność, w tym drzewa i krzewy, nie identyfikuje siedlisk przyrodniczych z Załącznika I Dyrektywy Siedliskowej. teren nie jest ekosystemem wodnym i od wód zależnym, nie ma tam cieków i zbiorników wodnych.

arkusz nr 8

Obszar opracowania obejmuje działkę nr 173, zlokalizowaną przy ulicy Mostowej w Trzebiatowie.

Część działki jest użytkowana jako ogród warzywny, gdzie uprawiane są ziemniaki.

Część działki jest wykorzystywana pod uprawę ozdobnych drzew iglastych, tj. świerka pospolitego. Rosną tam również świerki kłujące i żywotniki zachodnie.



Fot. Widok na działkę nr 173



Fot. Widok na wschodnią część działki z budynkiem mieszkalnym jednorodzinnym

W granicach działki znajduje się budynek o funkcji gospodarczej i budynek mieszkalny jednorodzinny. W jego sąsiedztwie rosną orzechy włoskie, bzy lilaki, żywotniki zachodnie i jałowce.

W granicach działki stwierdzono następujące gatunki roślin: wiechlina roczna *Poa annua*, babka zwyczajna *Plantago major*, podagrycznik pospolity *Aegopodium podagraria*, rdest ptasi *Polygonum aviculare*, rumianek pospolity *Chamomilla recutita*, niecierpek drobnokwiatowy *Impatiens parviflora*, szczaw tępolistny *Rumex obtusifolius*, pokrzywa zwyczajna *Urtica dioica*, babka lancetowata *Plantago lanceolata*, ostrożeń polny *Cirsium arvense*.

Działka nie jest siedliskiem przyrodniczym z Załącznika I Dyrektywy Siedliskowej.

arkusz nr 3

Obszar opracowania obejmuje działki nr 114/1 i 376/158, zlokalizowane w miejscowości Rogowo, przy ulicy Makowej.

W granicach działek znajduje się zbiornik wody, użytkowany w celu hodowli ryb. W części północnej działki nr 376/158 znajduje się zagospodarowanie o funkcji rekreacyjnej.



Fot. Widok na istniejące zagospodarowanie działki nr 376/158



Fot. Widok na zbiornik wodny w obszarze opracowania

➤ **Ląd**

Stwierdzono następujące gatunki roślin: mozga trzcinowata *Phalaris arundinacea*, wrotycz zwyczajny *Tanacetum vulgare*, ostrożeń polny *Cirsium arvense*, rajgras wyniosły *Arrhenatherum elatius*, krwawnik pospolity *Achillea millefolium*, wyka ptasia *Vicia cracca*, nostrzyk biały *Melilotus alba*, przytulia biała *Galium album*, babka lancetowata *Plantago lanceolata*, dziurawiec zwyczajny *Hypericum perforatum*, jeżyna malinowa *Rubus x pseudidaeus*, śmiałek darniowy *Deschampsia caespitosa*, pokrzywa zwyczajna *Urtica dioica*, gwiazdnica wielkokwiatowa *Stellaria holostea*, wiechlina łąkowa *Poa pratensis*.

➤ **Zbiornik wody**

W zbiorniku wodnym występował grążel żółty *Nuphar lutea*, który jest gatunkiem charakterystycznym dla zespołu *Nupharo-Nymphaeetum albae* (Cl. Potametea).

Przy brzegu zbiornika występowała pałka szerokolistna *Typha latifolia*., która jest gatunkiem charakterystycznym dla zespołu *Typhetum latifoliae* (Cl. Phragmitetea).

Z tej klasy, w części wód zbiornika oraz na jego brzegu, występował typowy szuwar, który tworzyła trzcina pospolita *Phragmites australis*, która jest gatunkiem charakterystycznym dla zespołu *Phragmitetum australis*.



Fot. Widok na brzeg zbiornika wodnego

2. Fauna

➤ **Bezkręgowce**

Obszar opracowania obejmuje działkę nr 307/25, zlokalizowaną w miejscowości Gołańcz Pomorski, w gminie Trzebiatów.

W południowej części tej działki stwierdzono dwa mrowiska mrówki rudnicy *Formica rufa*, która jest objęta częściową ochroną gatunkową.



Fot. Mrowisko mrówki rudnicy

➤ **Ssaki**

Poza terenami zabudowanymi, w obszarach opracowania występowały: dzik *Sus scrofa*, zając szarak *Lepus europaeus*, lis *Vulpes vulpes*, sarna *Capreolus capreolus*.

➤ **Ptaki**

W obszarach opracowania wykazanych na załącznikach nr 1, 2, 3, 4, 5, 8, 9, występowały następujące gatunki ptaków:

Kos *Turdus merula*. Ochrona ścisła.

Wróbel *Passer domesticus*. Ochrona ścisła.

Zięba *Fringilla coelebs*. Ochrona ścisła.

Pierwiosnek *Phylloscopus colybita*. Ochrona ścisła.

Szpak *Sturnus vulgaris*. Ochrona ścisła.

Kapturka *Sylvia atricapilla*. Ochrona ścisła.

Grzywacz *Columba palumbus*. Gatunek łowny z okresem ochronnym.

Piegiża *Curruca curruca*. Ochrona ścisła.

Pliszka siwa *Motacilla alba*. Ochrona ścisła.

Sroka *Pica pica*. Ochrona częściowa.

Dzięcioł duży *Dendrocopos major*. Ochrona ścisła.

Sójka *Garrulus glandarius*. Ochrona ścisła.

Bogatka *Parus major*. Ochrona ścisła.

Kopciuszek *Phoenicurus phoenicurus*. Ochrona ścisła.

Skowronek *Alauda arvensis*. Ochrona ścisła.

➤ **Obszar opracowania wykazany na załączniku nr 6**

Obszar opracowania obejmuje działki nr 420/15 i 420/13, zlokalizowane w miejscowości Mrzeżyno, które graniczą z ulicami i terenami zabudowanymi. Stwierdzone ptaki były nieliczne i typowe dla terenów zabudowanych i ich sąsiedztwa.

Obszar opracowania obejmuje działkę nr 416/16 z nieużytkowanymi i częściowo zadrzewionymi gruntami. w jej granicach biegną również rowy melioracyjne. Teren jest miejscami wilgotny, w części występuje roślinność szuwarowa. Występowały następujące gatunki ptaków:

Wróbel *Passer domesticus* (ochrona ścisła)

Pliszka siwa *Motacilla alba* (ochrona ścisła)

Szpak *Sturnus vulgaris* (ochrona ścisła)

Kapturka *Sylvia atricapilla* (ochrona ścisła)

Pieciuszek *Phylloscopus trochilus* (ochrona ścisła)

Bogatka *Parus major* (ochrona ścisła)

Wrona siwa *Corvus cornix* (ochrona częściowa)
Modraszka *Cyanistes caeruleus* (ochrona ścisła)
Zięba *Fringilla coelebs* (ochrona ścisła)
Potrzos *Schoeniclus schoeniclus* (ochrona ścisła)
Trznadel *Emberiza citrinella* (ochrona ścisła)

➤ **Obszar opracowania wykazany na załączniku nr 7**

Obszar opracowania obejmuje tereny istniejącej jednostki wojskowej oraz przyległe lasy i tereny w rejonie Starej Regi.

W terenach leśnych i w ich sąsiedztwie występowały takie gatunki ptaków, jak: bogatka *Parus major*, dzięcioł duży *Dendrocopos major*, sówka *Garrulus glandarius*, gajówka *Sylvia borin*, kos *Turdus merula*, piecuszek *Phylloscopus trochilus*, zięba *Fringilla coelebs*, pierwiosnek *Phylloscopus collybita*, świergotek drzewny *Anthus trivialis*, makolągwa *Linaria cannabina*, kapturka *Sylvia atricapilla*, kowalik *Sitta europaea*, kulczyk *Serinus serinus*, rudzik *Erithacus rubecula*, śpiewak *Turdus philomelos*.

Nieużytkowane i poprzecinane rowami melioracyjnymi grunty są potencjalnymi siedliskami takich gatunków ptaków, jak: brzęczka *Locustella luscinioides*, kszyszek *Gallinago gallinago*, żuraw *Grus grus*, błotniak stawowy *Circus aeruginosus*, gągoł *Bucephala clangula*, czernica *Aythya fuligula*, wodniczka *Acrocephalus paludicola*, krzyżówka *Anas platyrhynchos*.

Wg planu zadań ochronnych dla obszaru specjalnej ochrony ptaków Natura 2000 Wybrzeże Trzebiatowskie PLB320010, na obszarze pokazanym na załączniku nr 7, są również wykazywane następujące gatunki ptaków: uszatka błotna *Asio flammeus*, słowik szary *Luscinia luscinia*, podróżniczek *Luscinia svecica*, błotniak łąkowy *Circus pygargus*.

➤ **Obszar wykazany na załączniku nr 10**

W granicach obszaru opracowania znajduje się zbiornik wodny, wykorzystywany do hodowli ryb. Stwierdzono tam krzyżówki *Anas platyrhynchos*.

➤ **Płazy**

W obszarze opracowania wykazanym na załączniku nr 10, znajduje się zbiornik wodny, w którym występowały żaby wodne *Pelophylax esculentus* (*Rana esculenta*), ochrona częściowa.

W obszarach opracowania wykazanych na załącznikach nr 7 i 6 (dz. nr 416/16), występowały: żaba śmieszka *Pelophylax ridibundus* (*Rana ridibunda*) ochrona częściowa, żaba trawna *Rana temporaria* (ochrona częściowa), ropucha szara *Bufo bufo* (ochrona częściowa) oraz żaba moczarowa – ochrona ścisła (obszar wg załącznika nr 7).

➤ **Gady**

Obszar opracowania wg załącznika nr 7, jest siedliskiem padalca zwyczajnego *Anguis fragilis* i zaskrońca zwyczajnego *Natrix natrix*, które są objęte częściową ochroną gatunkową.

IV. CELE OCHRONY ŚRODOWISKA USTANOWIONE NA SZCZEBLU MIĘDZYNARODOWYM, WSPÓLNOTOWYM I KRAJOWYM, ISTOTNE Z PUNKTU WIDZENIA PROJEKTOWANEGO DOKUMENTU ORAZ SPOSOBY, W JAKICH TE CELE I INNE PROBLEMY ŚRODOWISKA ZOSTAŁY UWZGLĘDNIONE PODCZAS OPRACOWYWANIA DOKUMENTU

1. Prawne formy ochrony przyrody

Poniżej przedstawiono informacje dotyczące poszczególnych części obszaru opracowania, tj. działek wykazanych na załącznikach nr 1-10 do uchwały o przystąpieniu do zmiany studium uwarunkowań i kierunków zagospodarowania przestrzennego gminy Trzebiatów.

arkusz nr 5

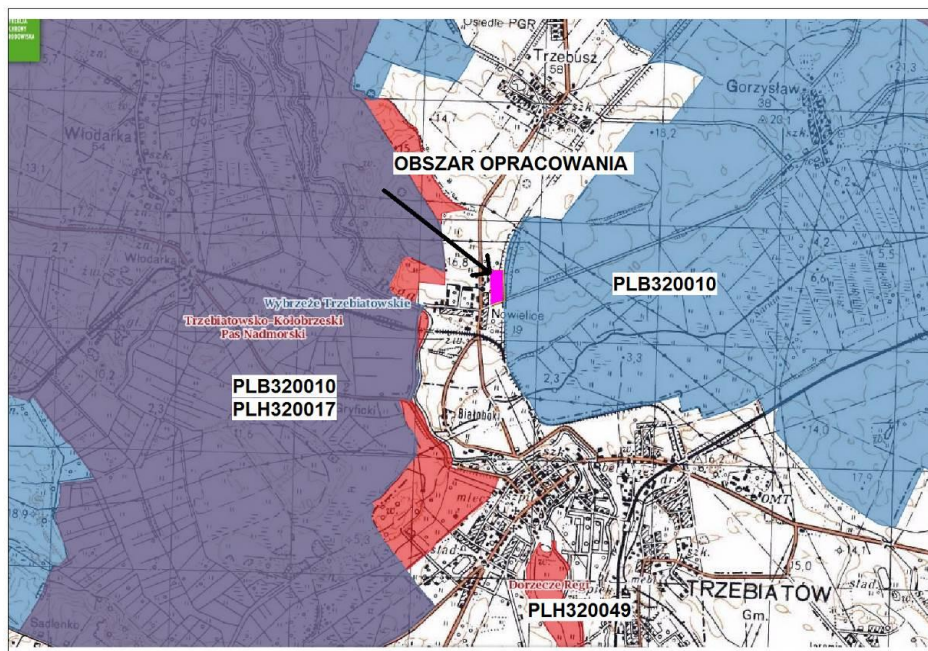
Prawne formy ochrony przyrody

Obszar opracowania obejmujący działki nr 4/21 i 4/23 w miejscowości Nowielice, nie znajduje się w granicach prawnych form ochrony przyrody, o których mowa w art. 6.1 ustawy z 16 kwietnia 2004 r. o ochronie przyrody.

➤ **Obszary Natura 2000**

Obszar opracowania obejmujący działki nr 4/21 i 4/23 w miejscowości Nowielice, nie znajduje się w granicach obszarów Natura 2000, w stosunku do których jest usytuowany następująco:

- działki od strony wschodniej sąsiadują z obszarem specjalnej ochrony ptaków Natura 2000 Wybrzeże Trzebiatowskie PLB320010,
- działki znajdują się w odległości ok. 350 m od granicy obszaru mającego znaczenie dla Wspólnoty Natura 2000 Trzebiatowsko – Kołobrzeski Pas Nadmorski PLH320017,
- działki znajdują się w odległości ok. 2 km od granicy obszaru mającego znaczenie dla Wspólnoty Natura 2000 Dorzecze Regi PLH320049.



Ryc. Lokalizacja obszaru opracowania w stosunku do obszarów Natura 2000

Proponowane formy ochrony przyrody

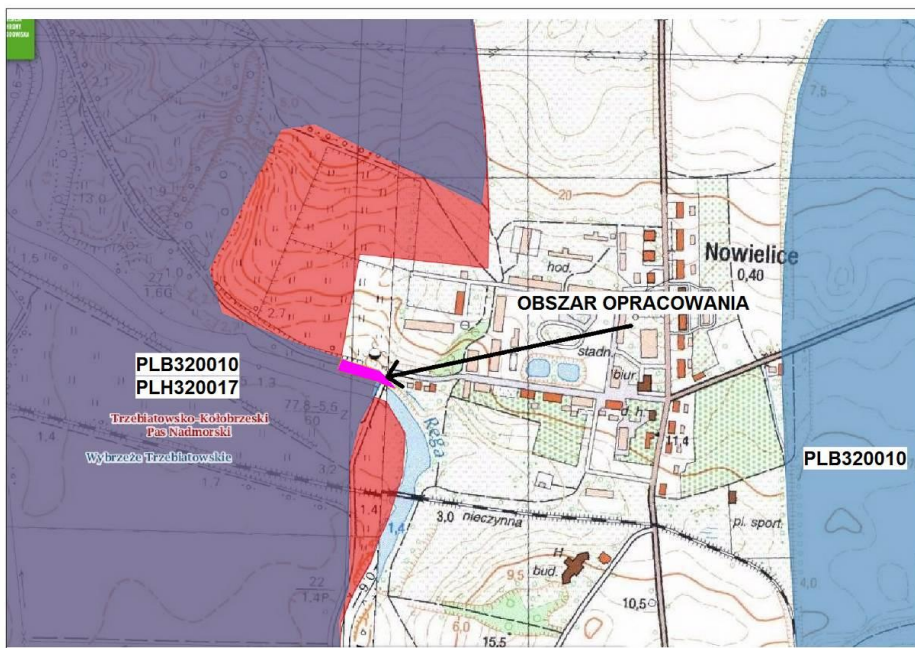
Obszar opracowania obejmujący działki nr 4/21 i 4/23 w miejscowości Nowielice, które nie znajdują się w granicach proponowanych form ochrony przyrody, o których mowa w Waloryzacji Przyrodniczej Województwa Zachodniopomorskiego.

arkusz nr 5

Prawne formy ochrony przyrody

Poza wschodnim skrajem, objęta opracowaniem część działki nr 2/43 znajduje się w granicach dwóch obszarów Natura 2000:

- w obszarze specjalnej ochrony ptaków Natura 2000 Wybrzeże Trzebiatowskie PLB320010,
- w obszarze mającym znaczenie dla Wspólnoty Natura 2000 Trzebiatowsko – Kołobrzeski Pas Nadmorski PLH320017.



Ryc. Lokalizacja obszaru opracowania w stosunku do obszarów Natura 2000

Proponowane formy ochrony przyrody

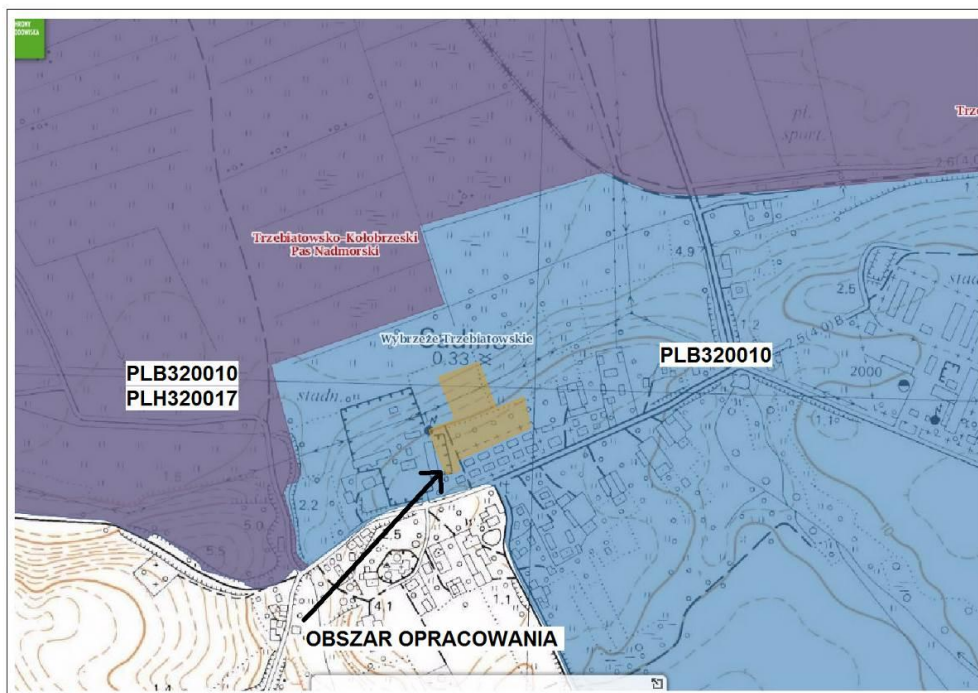
Obszar opracowania obejmuje część działki nr 2/43, która nie znajduje się w granicach proponowanych form ochrony przyrody, o których mowa w Waloryzacji Przyrodniczej Województwa Zachodniopomorskiego.

arkusz nr 7

Prawne formy ochrony przyrody

Obszar opracowania obejmuje działki nr 66/12, 66/15, 66/16, 66/17, 66/1 i część działki nr 66/14 w miejscowości Sadlno, które znajdują się w granicach obszaru specjalnej ochrony ptaków Natura 2000 Wybrzeże Trzebiatowskie PLB320010.

Działki znajdują się w odległości ok. 100 m od granicy obszaru mającego znaczenie dla Wspólnoty Natura 2000 Trzebiatowsko – Kołoński Pas Nadmorski PLH320017.



Ryc. Lokalizacja obszaru opracowania w stosunku do obszarów Natura 2000

Proponowane formy ochrony przyrody

Obszar opracowania obejmuje działki nr 66/17 i 66/18 w miejscowości Sadlno, które nie znajdują się w granicach proponowanych form ochrony przyrody, o których mowa w Waloryzacji Przyrodniczej Województwa Zachodniopomorskiego.

arkusz nr 9

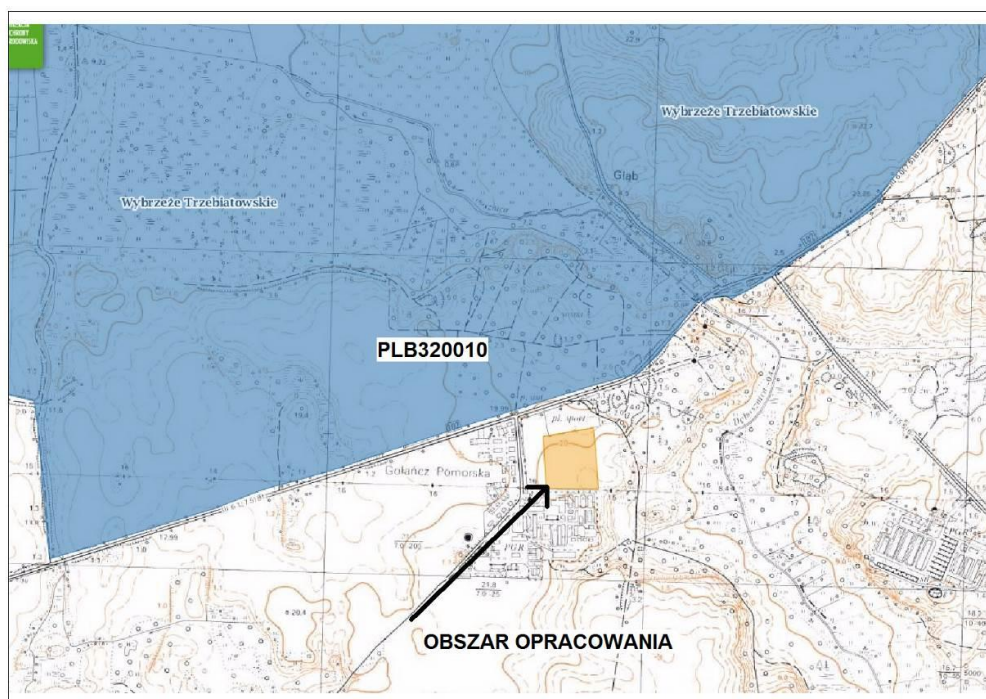
Prawne formy ochrony przyrody

Obszar opracowania obejmuje działkę nr 307/25 w miejscowości Gołańcz Pomorska, która nie znajduje się w granicach prawnych form ochrony przyrody, o których mowa w art. 6.1 ustawy z dnia 16 kwietnia 2004 r. o ochronie przyrody.

➤ Obszary Natura 2000

Obszar opracowania obejmuje działkę nr 307/25 w miejscowości Gołańcz Pomorska, która nie znajduje się w obszarach Natura 2000.

Działka znajduje się w odległości ok. 100 m od granicy obszaru specjalnej ochrony ptaków Natura 2000 Wybrzeże Trzebiatowskie PLB320010.



Ryc. Lokalizacja obszaru opracowania w stosunku do obszarów Natura 2000

Proponowane formy ochrony przyrody

Obszar opracowania obejmuje działkę nr 307/25 w miejscowości Gołańcz Pomorska, która nie znajduje się w granicach proponowanych form ochrony przyrody, o których mowa w Waloryzacji Przyrodniczej Województwa Zachodniopomorskiego.

arkusz nr 2

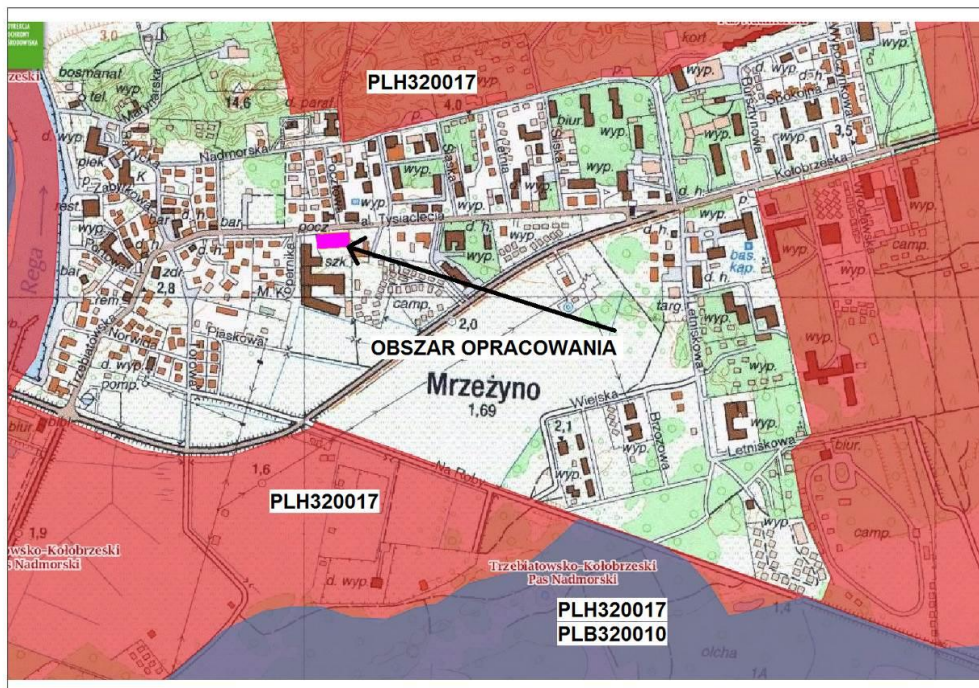
Prawne formy ochrony przyrody

Obszar opracowania obejmuje części działek nr 415/20 i 234 w miejscowości Mrzeżyno, które nie znajdują się w granicach prawnych form ochrony przyrody, o których mowa w art. 6.1 ustawy z dnia 16 kwietnia 2004 r. o ochronie przyrody.

➤ Obszary Natura 2000

Obszar opracowania obejmuje części działek nr 415/20 i 234 w miejscowości Mrzeżyno, które nie znajdują się w obszarach Natura 2000.

Działki znajdują się w odległości ok. 130 m od granicy obszaru mającego znaczenie dla Wspólnoty Natura 2000 Trzebiatowsko – Kołobrzeski Pas Nadmorski PLH320017 oraz w odległości ok. 550 m od granicy obszaru specjalnej ochrony ptaków Natura 2000 Wybrzeże Trzebiatowskie PLB320010.



Ryc. Lokalizacja obszaru opracowania w stosunku do obszarów Natura 2000

Proponowane formy ochrony przyrody

Obszar opracowania obejmuje części działek nr 415/20 i 234 w miejscowości Mrzeżyno, które nie znajdują się w granicach proponowanych form ochrony przyrody, o których mowa w Waloryzacji Przyrodniczej Województwa Zachodniopomorskiego.

arkusz nr 2

Prawne formy ochrony przyrody

Obszar opracowania obejmuje działki nr 420/13 i 420/15 w miejscowości Mrzeżyno, które nie znajdują się w granicach prawnych form ochrony przyrody, o których mowa w art. 6.1 ustawy z dnia 16 kwietnia 2004 r. o ochronie przyrody.

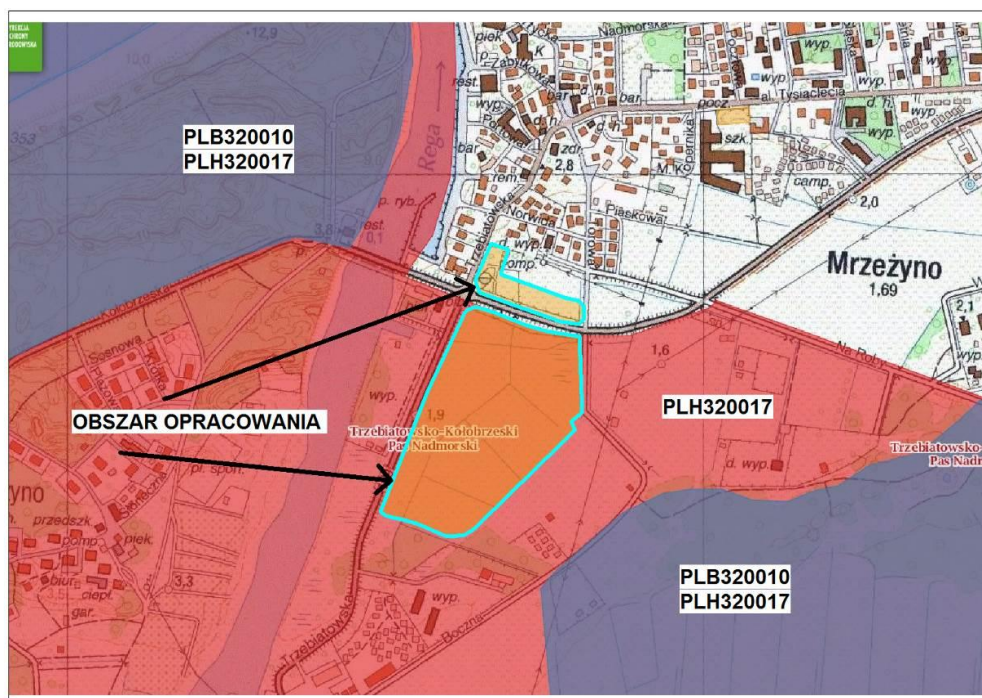
➤ Obszary Natura 2000

Działki znajdują się w odległości:

- ok. 15 m od granicy obszaru mającego znaczenie dla Wspólnoty Natura 2000 Trzebiatowsko – Kołobrzeski Pas Nadmorski PLH320017,
- ok. 200 m od granicy obszaru specjalnej ochrony ptaków Natura 2000 Wybrzeże Trzebiatowskie PLB320010.

Obszar opracowania obejmuje działkę nr 416/16 w miejscowości Mrzeżyno, która znajduje się w granicach obszaru mającego znaczenie dla Wspólnoty Natura 2000 Trzebiatowsko – Kołobrzeski Pas Nadmorski PLH320017.

Działka znajduje się w odległości ok. 120 m od granicy obszaru specjalnej ochrony ptaków Natura 2000 Wybrzeże Trzebiatowskie PLB320010.



Ryc. Lokalizacja obszaru opracowania w stosunku do obszarów Natura 2000

Proponowane formy ochrony przyrody

Obszar opracowania obejmuje działki nr 420/13, 420/15 i 416/16 w miejscowości Mrzeżyno, które nie znajdują się w granicach proponowanych form ochrony przyrody, o których mowa w Waloryzacji Przyrodniczej Województwa Zachodniopomorskiego.

arkusze nr: 1, 2, 4, 5

Prawne formy ochrony przyrody

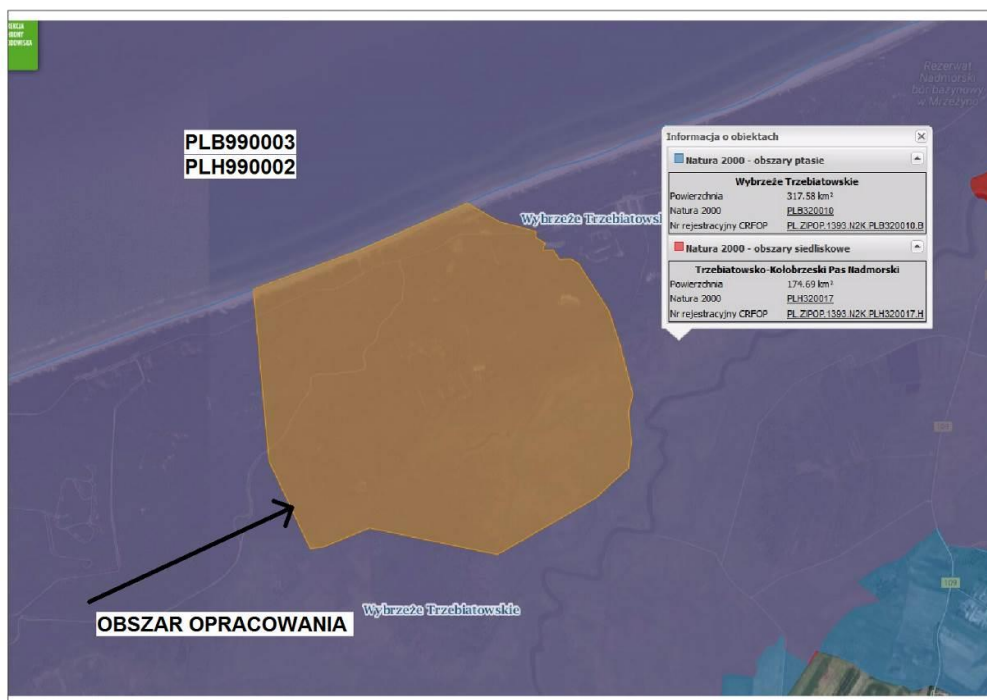
Obszar opracowania obejmuje projektowaną strefę ochronną zamkniętego kompleksu wojskowego K-1712 Mrzeżyno.

Obszar opracowania znajduje się w granicach dwóch obszarów Natura 2000:

- obszar mający znaczenie dla Wspólnoty Natura 2000 Trzebiatowsko – Kołobrzegi Pas Nadmorski PLH320017,
- obszar specjalnej ochrony ptaków Natura 2000 Wybrzeże Trzebiatowskie PLB320010.

Od strony północnej obszar opracowania graniczy z dwoma obszarami Natura 2000:

- obszar specjalnej ochrony ptaków Natura 2000 Zatoka Pomorska PLB990003,
- obszar mający znaczenie dla Wspólnoty Natura 2000 Ostoja na Zatoce Pomorskiej PLH990002.



Ryc. Lokalizacja obszaru opracowania w stosunku do obszarów Natura 2000

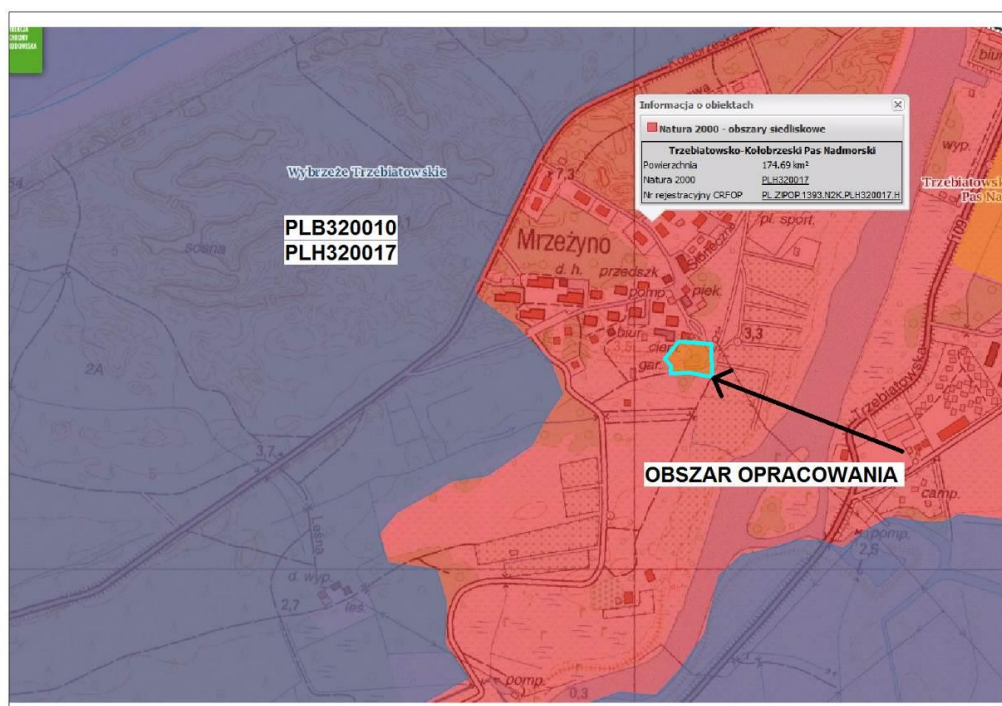
Proponowane formy ochrony przyrody

Obszar opracowania nie znajduje się w granicach proponowanych form ochrony przyrody, o których mowa w Waloryzacji Przyrodniczej Województwa Zachodniopomorskiego.

arkusz nr 2

Obszar opracowania obejmuje działkę nr 402/55 w miejscowości Mrzeżyno, która znajduje się w granicach obszaru mającego znaczenie dla Wspólnoty Natura 2000 Trzebiatowsko – Kołobrzeski Pas Nadmorski PLH320017.

Działka znajduje się w odległości ok. 150 m od granicy obszaru specjalnej ochrony ptaków Natura 2000 Wybrzeże Trzebiatowskie PLB320010.



Ryc. Lokalizacja obszaru opracowania w stosunku do obszarów Natura 2000

Proponowane formy ochrony przyrody

Obszar opracowania obejmuje działkę nr 402/55 w miejscowości Mrzeżyno, która nie znajduje się w granicach proponowanych form ochrony przyrody, o których mowa w Waloryzacji Przyrodniczej Województwa Zachodniopomorskiego.

arkusz nr 8

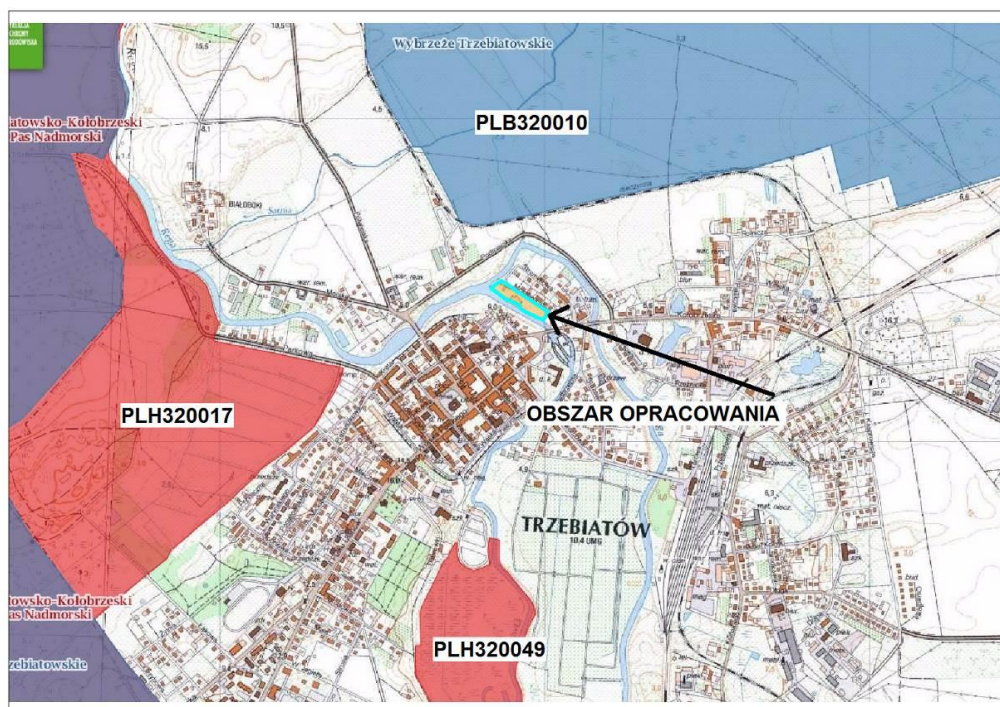
Prawne formy ochrony przyrody

Obszar opracowania obejmuje działkę nr 173 w miejscowości Trzebiatów, która nie znajduje się w granicach prawnych form ochrony przyrody, o których mowa w art. 6.1 ustawy z 16 kwietnia 2004 r. o ochronie przyrody.

➤ Obszary Natura 2000

Obszar opracowania obejmuje działkę nr 173 w miejscowości Trzebiatów, która nie znajduje się w obszarach Natura 2000, w stosunku do których jest usytuowana następująco:

- ok. 150 m od granicy obszaru specjalnej ochrony ptaków Natura 2000 Wybrzeże Trzebiatowskie PLB320010,
- ok. 500 m od granicy obszaru mającego znaczenie dla Wspólnoty Natura 2000 Trzebiatowsko – Kołobrzeski Pas Nadmorski PLH320017,
- ok. 650 m od granicy obszaru mającego znaczenie dla Wspólnoty Natura 2000 Dorzecze Regi PLH320049.



Ryc. Lokalizacja obszaru opracowania w stosunku do obszarów Natura 2000

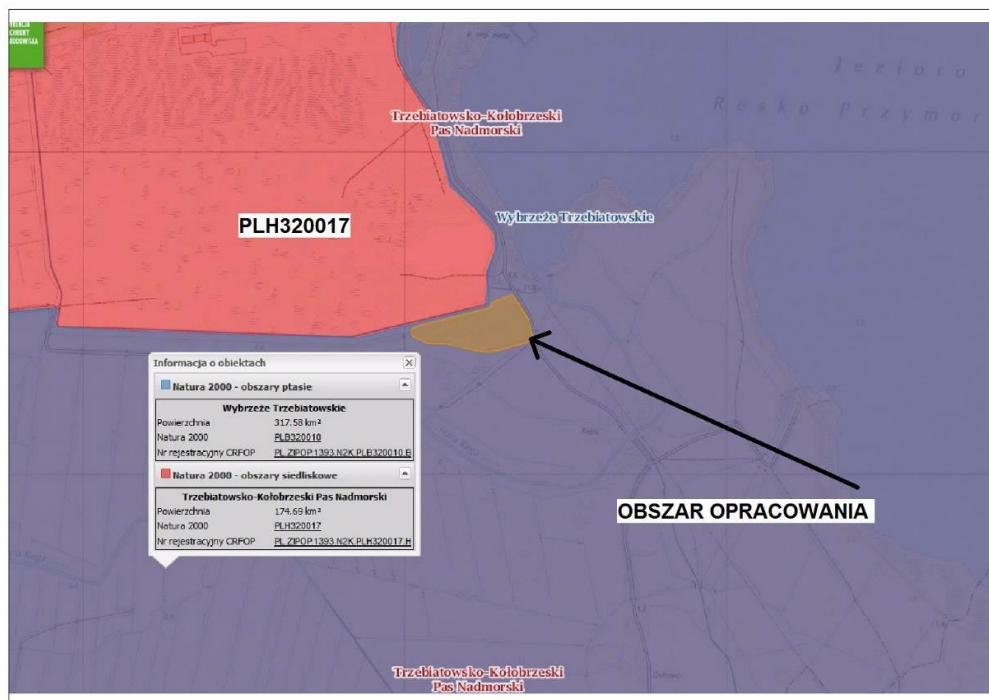
Proponowane formy ochrony przyrody

Obszar opracowania obejmuje działkę nr 173 w miejscowości Trzebiatów, która nie znajduje się w granicach proponowanych form, o których mowa w Waloryzacji Przyrodniczej Województwa Zachodniopomorskiego.

arkusz nr 3

Obszar opracowania obejmuje działki nr 114/1 i 376/158, które znajdują się w granicach dwóch obszarów Natura 2000:

- obszar specjalnej ochrony ptaków Natura 2000 Wybrzeże Trzebiatowskie PLB320010,
- obszar mający znaczenie dla Wspólnoty Natura 2000 Trzebiatowsko – Kołobrzeski Pas Nadmorski PLH320017.



Ryc. Lokalizacja obszaru opracowania w stosunku do obszarów Natura 2000

Proponowane formy ochrony przyrody

Obszar opracowania obejmuje działki nr 114/1 i 376/158, które nie znajdują się w granicach proponowanych form ochrony przyrody, o których mowa w Waloryzacji Przyrodniczej Województwa Zachodniopomorskiego.

2. Dyrektywy Międzynarodowe

Dyrektywa Rady 79/409/EWG z 2 kwietnia 1979 r. w sprawie ochrony dzikich ptaków.

Celem tej Dyrektywy jest ochrona ptaków uznanych w skali kontynentu za zagrożone i potrzebujące ochrony. Poza obszarem wykazany na załączniku nr 7, pozostałe obszary opracowania nie są siedliskami gatunków ptaków z Załącznika I Dyrektywy Ptasiej.

➤ Obszar opracowania wykazany na arkuszach nr: 1, 2, 4, 5

Obszar opracowania obejmuje tereny istniejącej jednostki wojskowej oraz przyległe lasy i tereny w rejonie Starej Regi.

Nieużytkowane i poprzecinane rowami melioracyjnymi grunty są potencjalnymi siedliskami takich gatunków ptaków, żuraw *Grus grus*, błotniak stawowy *Circus aeruginosus*, wodniczka *Acrocephalus paludicola*, które są wykazywane na liście z Załącznika I Dyrektywy Ptasiej.

W planie zadań ochronnych dla obszaru Natura 2000 Wybrzeże Trzebiatowskie PLB320010, na obszarze pokazanym na arkuszach są wykazane również następujące gatunki ptaków z Załącznika I Dyrektywy Ptasiej: podróżniczek *Luscinia svecica*, błotniak łąkowy *Circus pygargus*.

Dyrektywa Rady 92/43/EWG z dnia 21 maja 1992 r. w sprawie ochrony siedlisk naturalnych oraz dzikiej fauny i flory.

Poza obszarem wykazany na arkuszach nr: 1, 2, 4, 5, na pozostałych obszarach zmiany studium, nie stwierdzono siedlisk przyrodniczych.

Nie stwierdzono gatunków roślin i zwierząt z Załącznika II Dyrektywy.

➤ Obszar opracowania wykazany na arkuszach nr: 1, 2, 4, 5

Na tym obszarze i wg planu zadań ochronnych dla obszaru mającego znaczenie dla Wspólnoty Natura 2000 Trzebiatowsko – Kołobrzeski Pas Nadmorski PLH320017, znajdują się siedliska przyrodnicze o kodach:

1210 kidzina na brzegu morskim

2110 inicjalne stadia nadmorskich wydmy białych
2120 nadmorskie wydmy białe
2130 nadmorskie wydmy szare
2180 lasy mieszane i bory na wydmach nadmorskich
1330 solniska nadmorskie
91D0 bory i lasy bagienne (siedlisko priorytetowe)
3150 Starorzecza i naturalne eutroficzne zbiorniki wodne ze zbiorowiskami z Nympheion, Potamion

3. Elementy Ekologicznej Sieci Obszarów Chronionych (ESOCh)

Korytarz ekologiczny jest zdefiniowany w Art. 5 pkt 2 ustawy z dnia 16 kwietnia 2004 r. o ochronie przyrody jako: obszar umożliwiający migrację roślin, zwierząt lub grzybów.

Zgodnie z art. 23 ust. 1 ustawy o ochronie przyrody, funkcje korytarza ekologicznego może też pełnić obszar chronionego krajobrazu.

Wg Rozporządzenia Ministra Środowiska z dnia 16 grudnia 2016 r. w sprawie ochrony gatunkowej zwierząt § 6. 1. W stosunku do dziko występujących zwierząt, należących do gatunków objętych ochroną ścisłą oraz częściową, o których mowa w lp. 1–478 i 480–592 w załączniku nr 1 do rozporządzenia oraz w lp. 1–210 w załączniku nr 2 do rozporządzenia, wprowadza się następujące zakazy:

7) niszczenia siedlisk lub ostoi, będących ich obszarem rozrodu, wychowu młodych, odpoczynku, migracji lub żerowania;

9) umyślnego uniemożliwiania dostępu do schronień;

§ 10. W stosunku do gatunków zwierząt objętych ochroną ścisłą oraz częściową, o których mowa w lp. 1–478 i 480–592 w załączniku nr 1 do rozporządzenia oraz w lp. 1–210 w załączniku nr 2 do rozporządzenia, stosuje się następujące sposoby ochrony:

i) tworzeniu i utrzymywaniu korytarzy ekologicznych,

j) zapewnianiu drożności cieków będących szlakami migracji, w tym budowie przepławek i kanałów, rozbiórce przeszkód oraz stałej konserwacji istniejących przepławek.

Podsumowanie

Obszary opracowania w gminie Trzebiatów nie znajdują się w granicach korytarzy ekologicznych wykazanych na stronie internetowej <http://geoserwis.gdos.gov.pl/mapy/>. Nie znajdują się w granicach obszarów chronionego krajobrazu, służących bezpośrednio ochronie korytarzy ekologicznych.

Poza obszarem wskazanym na arkuszach: 1, 2, 4, 5, w pozostałych obszarach opracowania nie ma elementów środowiska przyrodniczego o kluczowym znaczeniu dla ochrony lokalnych i ponadlokalnych korytarzy ekologicznych.

Realizacja ustaleń zmiany studium w tych obszarach, nie wpłynie na lokalne szlaki migracji flory i fauny.

Wykazany na arkuszach: 1, 2, 4, 5 obszar obejmuje lasy i tereny rolne z rowami i ciekami wodnymi.

W zmianie studium w tym obszarze wyznacza się strefę ochronną dla terenu zamkniętego kompleksu wojskowego K-1712 w Mrzeżynie. Ustalenie takiej strefy nie ma wpływu na korytarze migracji fauny i flory oraz wymiany genów.

W związku z ustaleniami zmiany studium, nie ulegnie zmianie istniejące użytkowanie obszaru wykazanego na załączniku nr 7 do uchwały o zmianie studium.

4. Surowce naturalne

Południowa część obszaru opracowania wykazanego na arkuszach nr: 1, 2, 4, 5 projektu zmiany studium znajduje się w granicach obszaru prognostycznego złoża – kopalina: torf dla celów rolniczych.

W zmianie studium w tym obszarze wyznacza się strefę ochronną dla zamkniętego kompleksu wojskowego K-1712 Mrzeżyno. W związku z tym nie wystąpi zmiana użytkowania tego obszaru i tym samym oddziaływania na prognostyczne złoża surowców naturalnych.

5. Strefy ochronne GZWP i ujęć wód podziemnych

Obszary opracowania nie znajdują się w zasięgu głównych zbiorników wód Podziemnych GZWP i w ich granicach nie ma ujęć wód podziemnych.

V. PRZEWIDYWANE ZNACZĄCE ODDZIAŁYWANIA, W TYM ODDZIAŁYWANIA BEZPOŚREDNIE, POŚREDNIE, WTÓRNE, SKUMULOWANE, KRÓTKOTERMINOWE I DŁUGOTERMINOWE, STAŁE I CHWILOWE ORAZ POZYTYWNE I NEGATYWNE, NA ŚRODOWISKO

Poniżej przedstawiono najistotniejsze oddziaływania ustaleń planistycznych w wyznaczonym obszarze w gminie Trzebiatów na najważniejsze elementy środowiska.

1. Oddziaływanie na środowisko

Zgodnie z Art. 141.1 ustawy z dnia 27 kwietnia 2001 r. - Prawo ochrony środowiska, eksploatacja instalacji lub urządzenia nie powinna powodować przekroczenia standardów emisyjnych.

W związku z rodzajem zmiany studium, nie wystąpią istotne zmiany w środowisku gminy Trzebiatów.

Największą powierzchnię zajmuje obszar wykazany na arkuszach nr: 1, 2, 4, 5 projektu zmiany studium (teren TZ), w którym ustala się strefę ochronną dla terenu zamkniętego kompleksu wojskowego K-1712 Mrzeżyno. W związku z tym nie ulegnie zmianie użytkowanie tego obszaru i tym samym nie nastąpią zmiany w środowisku.

Dla pozostałych obszarów ustala się nieuciążliwe dla środowiska formy zagospodarowania terenu.

Ustalenia zmiany studium dla obszaru wykazanego na arkuszu nr 7 projektu, są korzystne dla ochrony środowiska w gminie Trzebiatów. W jego granicach ustala funkcję umożliwiającą realizację celów publicznych, m.in. grupowej oczyszczalni ścieków.

W obszarach zmiany studium nie ustala się możliwości realizacji uciążliwych dla środowiska przedsięwzięć, w tym emitorów o wysokiej emisji gazów i pyłów do atmosfery.

2. Formy ochrony przyrody

Wg załącznika graficznego do niniejszej prognozy, część obszarów opracowania znajduje się w granicach dwóch obszarów Natura 2000, jakimi są: Trzebiatowsko – Kołobrzegi Pas Nadmorski PLH320017 i Wybrzeże Trzebiatowskie PLB320010, z którymi również niektóre obszary graniczą.

Dla obszarów opracowania ustala się możliwość realizacji funkcji, które nie będą stwarzały zagrożenia dla przedmiotów ochrony i ich siedlisk w tych obszarach Natura 2000.

W związku z rodzajem ustaleń zmiany studium, nie nastąpi zmiana użytkowania obszaru wykazanego na arkuszach nr: 1, 2, 4, 5 (teren TZ) i tym samym nie wystąpią zagrożenia dla celów ochrony i integralności w obszarach Natura 2000.

3. Różnorodność biologiczna

Głównym aktem prawnym odnoszącym się do różnorodności biologicznej na szczeblu krajowym, jest Ustawa z dnia 16 kwietnia 2004 r. o ochronie przyrody.

Różnorodność biologiczna jest zdefiniowana w Art.5 pkt.16: zróżnicowanie żywych organizmów występujących w ekosystemach, w obrębie gatunku i między gatunkami, oraz zróżnicowanie ekosystemów.

Ustawa o ochronie przyrody z dnia 16 kwietnia 2004 r. jako cel ochrony przyrody definiuje m.in.: utrzymanie procesów ekologicznych i stabilności ekosystemów, zachowanie różnorodności biologicznej, zapewnienie ciągłości istnienia gatunków roślin, zwierząt i grzybów, wraz z ich siedliskami, oraz utrzymywanie lub przywracanie do właściwego stanu ochrony siedlisk przyrodniczych.

Podsumowanie

Ze względu na rodzaj ustaleń zmiany studium, nie wystąpią istotne oddziaływania na bioróżnorodność w gminie Trzebiatów.

Pod względem walorów przyrodniczych wyróżnia się obszar wykazany na arkuszach nr: 1, 2, 4, 5 (teren TZ). Ze względu na dużą różnorodność siedlisk, ma on znaczenie dla ochrony bioróżnorodności w gminie Trzebiatów, w tym szczególnie fauny.

W związku z rodzajem ustaleń zmiany studium, obszar ten będzie zachowany w dotychczasowym użytkowaniu, czyli nie wystąpią oddziaływania na bioróżnorodność, gdyż siedliska roślin i zwierząt będą zachowane w dotychczasowym stanie. W obecnej chwili w tym obszarze nie ma zainwestowania i działalności o istotnym oddziaływaniu na bioróżnorodność.

Pozostałe obszary wykazane w załącznikach do zmiany studium, nie mają kluczowego znaczenia dla ochrony bioróżnorodności.

Pod względem zróżnicowania siedlisk, najbardziej wyróżnia się część obszaru wykazanego na arkuszu nr 2, tj. działka nr 416/16 (teren CM6). W obecnej chwili obejmuje ona nieużytkowane i częściowo zadrzewione grunty, gdzie biegną rowy melioracyjne i teren w dużej części jest okresowo wilgotny.

Działka nie ma kluczowego znaczenia dla ochrony bioróżnorodności, gdyż częściowo graniczy z terenami zabudowanymi i znajduje się pomiędzy ulicami. W związku z tym znajduje się w zasięgu różnych oddziaływań antropogenicznych, które są typowe dla takiego sąsiedztwa.

Działka ma głównie znaczenie jako siedlisko drobnych ptaków wróblowych i bezkręgowców, nie ma kluczowego znaczenia dla ochrony bioróżnorodności płazów, gadów i ssaków. Działka jest miejscem występowania głównie gatunków roślin, które są typowe dla siedlisk wilgotnych i okresowo wilgotnych. Na terenie działki nr 416/16 (teren CM6), nie stwierdzono roślin objętych ochroną gatunkową, rzadkich i zagrożonych wyginięciem. Planowana zabudowa terenu nie będzie zagrożeniem dla bioróżnorodności flory, gdyż stwierdzone gatunki są pospolite w gminie Trzebiatów i w rejonie miejscowości Mrzeżyno. Zabudowa terenu nie będzie zagrożeniem dla bioróżnorodności ptaków i bezkręgowców, gdyż w miejsce zlikwidowanych, powstaną siedliska zastępcze dla takiej fauny.

Poza obszarami wykazanymi na arkuszach nr: 5, (1, 2, 4, 5), 3, w pozostałych obszarach zmiany studium, główne oddziaływania na bioróżnorodność mogą wynikać ze zmiany użytkowania terenu, likwidacji szaty roślinnej i w konsekwencji uszczuplenia siedlisk zwierząt.

Biorąc pod uwagę to, że w tych obszarach:

- nie stwierdzono roślin rzadkich i zagrożonych wyginięciem,
- nie mają one kluczowego znaczenia dla ochrony zwierząt,
- zajmują niewielkie powierzchnie,

nie zakłada się istotnych oddziaływań na bioróżnorodność w gminie Trzebiatów.

Obszar pokazany na arkuszach nr: 1, 2, 4, 5 (TZ) będzie zachowany w istniejącym użytkowaniu.

Na obszarze pokazanym na arkuszu nr 2 (OG8) stwierdzono stanowiska objętego częściową ochroną gatunkową wiciokrzewu pomorskiego *Lonicera periclymenum*. Na pozostałych obszarach pokazanych na załącznikach do zmiany studium, nie stwierdzono roślin objętych ochroną gatunkową.

Wykazana na arkuszu nr 5 działka nr 4/21, (teren OG1), jest przeznaczona na cel przywrócenia funkcji RO – tereny sadów i ogrodów, co jest korzystne dla ochrony bioróżnorodności.

Zmianą studium objęte są działki nr 114/1 i 376/158 (teren RR), wykazane na arkuszu nr 3. Zmiana studium ma na celu wprowadzenie możliwości zabudowy na części terenu, tj. na lądzie. W obecnej chwili znajduje się tam nietrwała zabudowa o funkcji rekreacyjnej, związana z istniejącym tam zbiornikiem wodnym. Jest on wykorzystywany do hodowli ryb i będzie zachowany, co jest korzystne dla ochrony bioróżnorodności.

Zmiana studium obejmuje część działki nr 2/43 (teren OG2), która jest wykazana na arkuszu nr 5.

Ta część działki zajmuje niewielką powierzchnię i jest zlokalizowana w sąsiedztwie istniejącej stadniny koni w Nowielicach. Teren jest częściowo użytkowany na cele wypoczynkowe, tj. znajduje się tam niewielki drewniany pawilon.

Teren nie jest siedliskiem roślin objętych ochroną gatunkową, rzadkich i zagrożonych wyginięciem, stwierdzone występują na wielu stanowiskach w otoczeniu. Teren nie jest siedliskiem płazów, gadów i ssaków, występujące gatunki ptaków są typowe dla zadrzewień.

Na terenie, tj. na lądzie w zmianie studium ustala się: teren położony przy zakolu rzeki Regi przeznaczony na potrzeby rekreacyjno-wypoczynkowe – plac piknikowy służący integracji i ekologicznej edukacji mieszkańców, z dopuszczeniem obiektów małej architektury. W związku z powyższym, planowane zagospodarowanie działki nie wiąże się z zagrożeniami dla bioróżnorodności.

Wyznaczona część działki nr 2/43, od strony południowej graniczy z rzeką Regą. Ze względu na lokalizację w obszarze Natura 2000 Trzebiatowsko – Kołobrzesci Pas Nadmorski PLH320017, na którym przedmiotem ochrony jest fauna wodna oraz w obszarze specjalnej ochrony ptaków Natura 2000 Wybrzeże Trzebiatowskie PLB320010, na którym przedmiotem ochrony są ptaki, w zmianie studium ustala się: pozostawienie brzegu rzeki w stanie naturalnym – zakaz przekształcania naturalnego brzegu rzeki, ochrona istniejącej zieleni - zadrzewień nadwodnych i szuwarów nadrzecznych.

Wg planu zadań ochronnych dla obszaru Natura 2000 Trzebiatowsko – Kołobrzesci Pas Nadmorski PLH320017, po stronie południowej części działki nr 2/43, rzeka Rega jest siedliskiem przyrodniczym o kodzie 1130 Ujścia rzek (estuaria). Realizacja ustaleń zmiany studium nie będzie stwarzała zagrożenia dla tego siedliska przyrodniczego, gdyż nie wiąże się z jego likwidacją lub uszczuplaniem.

Ustalenia zmiany studium mają na celu zachowanie brzegu rzeki Regi w stanie naturalnym.

Najważniejszymi czynnikami spadku bioróżnorodności i pogarszania funkcji ekosystemów, jest zmiana siedlisk, zmiana klimatu, napływ gatunków inwazyjnych, nadmierne eksploatowanie zasobów żywych i zanieczyszczenie środowiska.

W obszarze zmiany studium nie ustala się możliwości realizacji funkcji, mogących stwarzać zagrożenie dla kondycji i liczebności roślin i zwierząt w gminie Trzebiatów.

Poza obszarami wykazanymi na arkuszach nr (1, 2, 4, 5) i 3 do uchwały o przystąpieniu do zmiany studium, pozostałe wyznaczone obszary są zlokalizowane w bezpośrednim sąsiedztwie terenów zabudowanych i ulic. Obszary wykazane na arkuszach nr 2 (CM5) i 1 są częściowo zabudowane.

Ze względu na niewielką powierzchnię obszarów zmiany studium (poza wykazanymi na arkuszach nr (1, 2, 4, 5) i 2), realizacja planowanych funkcji nie wiąże się z istotnym uszczupleniem zasobów szaty roślinnej i tym samym siedlisk fauny. W obszarach zmiany studium nie ustala się możliwości realizacji funkcji, mogących skutkować uwalnianiem do środowiska przyrodniczego inwazyjnych gatunków roślin i zwierząt. Nie ustala się możliwości realizacji funkcji uciążliwych dla środowiska i z emitarami o wysokiej emisji gazów i pyłów do atmosfery, czyli nie wystąpią zagrożenia dla bioróżnorodności, jak też dla klimatu. Nie ustala się również możliwości realizacji funkcji mogących oddziaływać negatywnie na wody powierzchniowe, podziemne, stosunki wodne i powodować osuszanie terenu.

Można założyć, że w związku z realizacją ustaleń zmiany studium, nie wystąpią oddziaływania na:

- obszary przyrodniczo cenne, które zapewnią optymalne warunki do życia możliwie dużej liczbie gatunków roślin i zwierząt,
- korytarze zapewniające dogodne warunki dla migracji gatunków roślin i zwierząt,
- tereny o kluczowym znaczeniu dla ochrony bioróżnorodności w gminie Trzebiatów.

4. Fauna

Ze względu na rodzaj ustaleń zmiany studium, nie wystąpią istotne oddziaływania na faunę w gminie Trzebiatów i na jej migracje. Nie ustala się możliwości realizacji zainwestowania mogącego powodować uwalnianie do środowiska przyrodniczego inwazyjnych gatunków zwierząt.

Ustalenia zmiany studium w zakresie zabudowy terenu, nie będą realizowane na terenach o kluczowym znaczeniu dla ochrony fauny w gminie Trzebiatów, w tym szczególnie w otwartych terenach rolnych, podmokłych użytkach zielonych, dolinach rzecznych i w lasach. Nie będą również realizowane w strefach ekotonowych na granicy las – tereny otwarte.

Realizacja ustaleń zmiany studium nie zaburzy dotychczasowych szlaków migracji fauny w gminie Trzebiatów, w tym wodno – błotnej.

Faktyczne oddziaływanie na faunę, będzie możliwe do określenia na etapie sporządzania miejscowych planów zagospodarowania przestrzennego, w których zostanie uszczegółowione zagospodarowanie działek oraz zostaną ustalone działania minimalizujące oddziaływanie na faunę.

arkusz nr 5 (teren OG2)

Zmianą studium objęta jest część działki nr 2/43, zlokalizowana w miejscowości Nowielice, pomiędzy brzegiem rzeki Regi i drogą dojazdową do terenu zabudowy mieszkaniowej.

Ta część działki jest częściowo użytkowana na cele rekreacyjne.

W zmianie studium ustala się: działka nr 2/43 przeznaczona na funkcję umożliwiającą lokalizację urządzeń rekreacyjnych,

- teren położony przy zakolu rzeki Regi przeznaczony na potrzeby rekreacyjno-wypoczynkowe – plac piknikowy służący integracji i ekologicznej edukacji mieszkańców, z dopuszczeniem obiektów małej architektury,
- pozostawienie brzegu rzeki w stanie naturalnym – zakaz przekształcania naturalnego brzegu rzeki, ochrona istniejącej zieleni - zadrzewień nadwodnych i szuwarów nadrzecznych;

Analizowana część działki jest zlokalizowana w bezpośrednim sąsiedztwie terenów zabudowanych miejscowości Nowielice i z tego powodu teren nie ma kluczowego znaczenia dla ochrony fauny i jej bioróżnorodności. Teren znajduje się w zasięgu przemieszczania się ludności, zwierząt domowych i pojazdów. Teren nie jest siedliskiem płazów, gadów i ssaków, w tym fauny wodno – błotnej. Istniejące drzewa są wykorzystywane siedliskowo przez niewielką ilość pospolitych gatunków ptaków wróblowych, nie są wykorzystywane przez ptaki wodno – błotne.

Ewentualna zabudowa terenu wg ustaleń zmiany studium nie będzie uciążliwa dla środowiska przyrodniczego i nie wpłynie istotnie na ptaki, gdyż ich siedliskiem są również tereny sąsiednie, w tym szczególnie w sąsiedztwie koryta rzeki Regi po stronie zachodniej Nowielic.

Zmiana studium jest korzystna dla ochrony fauny i jej bioróżnorodności, gdyż ogranicza zmianę użytkowania działki nr 2/43 do niewielkiej jej części i wyłącznie w obrębie miejscowości Nowielice. Natomiast pozostała i znacząca część tej działki, będzie zachowana w obecnym użytkowaniu. Ta część działki znajduje się w zasięgu korytarza ekologicznego, jakim jest dolina rzeki Regi i ma znaczenie dla fauny, w tym wodno – błotnej. Ewentualna zabudowa niewielkiej części działki i wg ustaleń zmiany studium, nie wpłynie na faunę i jej siedliska w pozostałych częściach działki nr 2/43.

Obszar pokazany na arkuszu nr 5 do zmiany studium (OG2), jest zlokalizowany na terenie dwóch obszarów Natura 2000: Trzebiatowsko – kołobrzesci Pas Nadmorski PLH320017 i Wybrzeże Trzebiatowskie PLB320010, dla których obowiązują plany zadań ochronnych. Rzeka Rega jest siedliskiem przyrodniczym o kodzie 1130 estuaria. Jest również siedliskiem minoga rzeczno, będącego przedmiotem ochrony na obszarze Natura 2000 Trzebiatowsko – kołobrzesci Pas Nadmorski PLH320017.

Planowane przekształcenie naturalnych odcinków brzegów rzeki oraz wycinka zadrzewień nadwodnych, a także niszczenie szuwarów nadrzecznych związane z powstaniem przystani może spowodować uszczuplenie siedlisk dla gatunków ptaków wykorzystujących siedliska nadrzeczne.

W związku z powyższym, w zmianie studium dla terenu OG2 – działka nr 2/43 i wg załącznika graficznego, ustala się: pozostawienie brzegu rzeki w stanie naturalnym – zakaz przekształcania naturalnego brzegu rzeki, ochrona istniejącej zieleni - zadrzewień nadwodnych i szuwarów nadrzecznych.

arkusz nr 2 (teren CM6)

Zmiana studium obejmuje m.in. działkę nr 416/16, znajdującą się w miejscowości Mrzeżyno, pomiędzy ulicami Trzebiatowską, Kołobrzeską i Boczną.

Działka nie jest użytkowana, jest poprzecinana rowami melioracyjnymi. Nie znajduje się na szlakach migracji płazów, gadów i ssaków. Ze względu na lokalizację w granicach Mrzeżyna, w bezpośrednim sąsiedztwie ulic i terenów zabudowanych, działka nie ma kluczowego znaczenia dla ochrony fauny i jej bioróżnorodności. Ewentualna realizacja ustaleń zmiany studium może wiązać się z uszczupleniem siedlisk dla niektórych ptaków, z powodu zmiany użytkowania terenu, likwidacji roślinności, w tym drzew i krzewów. Nie powinno to mieć znaczącego wpływu na ptaki, gdyż szczególnie po stronie południowej ulicy Bocznej, znajdują się rozległe użytki rolne, z korzystnymi warunkami siedliskowymi. Siedliskiem stwierdzonych gatunków jest cała miejscowość Mrzeżyno.

W omawianym przypadku likwidacja części siedlisk może zostać zrekomensowana powstaniem siedlisk zastępczych i może wpłynąć korzystnie na liczebność niektórej fauny, w tym ptaków.

arkusze nr: 1, 2, 4, 5 (teren TZ)

Zmianą studium objęty jest obszar wykazany w tym załączniku, który jest zlokalizowany w miejscowości Mrzeżyno, po stronie północnej rzeki Regi.

W tym obszarze znajdują się lasy i grunty pomiędzy nimi i korytem Regi, gdzie biegają również rowy melioracyjne i znajdują się tereny podmokłe. Obszar ma znaczenie dla ochrony fauny w gminie Trzebiatów, w tym wodno – błotnej oraz jej migracji.

Obszar jest siedliskiem cennej ornitofauny, w gatunków z Załącznika I Dyrektywy Ptasiej.

Obszar jest zlokalizowany na terenie obszaru specjalnej ochrony ptaków Natura 2000 Wybrzeże Trzebiatowskie PLB320010. Wg planu zadań ochronnych, na obszarze wykazywane są gatunki ptaków będących celem ochrony w obszarze Natura 2000.

Zmiana studium ma na celu wprowadzenie strefy ochronnej dla terenu zamkniętego kompleksu wojskowego K-1712 Mrzeżyno i w związku z tym nie wiąże się z zagrożeniami dla fauny i jej siedlisk w wyznaczonym obszarze i w jego otoczeniu.

arkusz nr 3 (teren RR)

Zmianą studium objęty jest obszar, w którym znajduje się zbiornik wodny o funkcji hodowlanej. Na łądzie znajduje się nietrwała zabudowa, związana z takim użytkowaniem zbiornika wodnego.

Zbiornik ten będzie zachowany i nadal będzie siedliskiem fauny wodnej. Zmiana studium ma na celu zabudowę części łądowej działek nr 114/1 i 376/158 o funkcji związanej z istniejącym użytkowaniem zbiornika wodnego. Taki zakres planowanej funkcji nie będzie stwarzał zagrożenia dla fauny wykorzystującej siedliskowo zbiornik wodny.

Pozostałe obszary zmiany studium

Poza wyżej wymienionymi obszarami, zmiana studium obejmuje niewielkie obszary w gminie Trzebiatów. Są to obszary zabudowane, częściowo zabudowane lub znajdujące się w bezpośrednim sąsiedztwie terenów zabudowanych i ulic. Z tego powodu i z powodu niewielkiej powierzchni działek, realizacja ustaleń zmiany studium w ich granicach nie wpłynie znacząco na faunę i jej bioróżnorodność. Ze względu na lokalizację, obszary takie znajdują się w zasięgu oddziaływań antropogenicznych, które są typowe dla terenów zabudowanych, przemieszczania się ludności i pojazdów i z tego powodu realizacja ustaleń zmiany studium w ich granicach, nie będzie wiązała się z istotnymi presjami na faunę i jej migracje. Obszary te nie są siedliskami fauny wodno – błotnej, nie stwierdzono gatunków zwierząt z Załącznika II Dyrektywy Siedliskowej, nie stwierdzono ptaków z Załącznika I Dyrektywy Ptasiej.

Główne oddziaływania na faunę mogą wynikać ze zmiany użytkowania wyznaczonych działek, ewentualnie zabudowy ich części i w konsekwencji uszczuplenia siedliska dla niektórych gatunków zwierząt. Wyznaczone obszary nie są usytuowane na ważnych korytarzach migracji fauny w gminie Trzebiatów. Rodzaj ustaleń zmiany studium wskazuje, że nie będą tam realizowane funkcje mogące stwarzać istotne zagrożenia dla zwierząt w zakresie śmiertelności.

5. Roślinność

Ze względu na rodzaj ustaleń zmiany studium, nie wystąpią oddziaływania na roślinność i jej siedliska na obszarze wykazanym na arkuszu (1, 2, 4, 5) - TZ. Na tym obszarze i wg planu zadań ochronnych dla obszaru Natura 2000 Trzebiatowsko – Kołobrzesci Pas Nadmorski PLH320017, znajdują się siedliska przyrodnicze.

Ustalenia zmiany studium są korzystne dla ochrony flory i jej bioróżnorodności w obszarze wskazanym na arkuszu nr 5 (teren OG2) zmiany studium. Realizacja ustaleń zmiany studium będzie odbywała się w granicach niewielkiej części działki nr 2/43, której pozostała i znacząca część, będzie zachowana w dotychczasowym użytkowaniu. Na części tej działki, która jest objęta zmianą studium, nie stwierdzono roślin objętych ochroną gatunkową.

Na obszarze pokazanym na arkuszu nr 2 (OG8) stwierdzono stanowiska objętego częściową ochroną gatunkową wiciokrzewu pomorskiego *Lonicera periclymenum*.

W związku z powyższym i na etapie sporządzania projektu zagospodarowania działki budowlanej, inwestor wykona ponowną inwentaryzację terenu pod kątem możliwości występowania wiciokrzewu pomorskiego.

W przypadku wystąpienia takiej sytuacji, inwestor wystąpi do Regionalnego Dyrektora Ochrony Środowiska z wnioskiem o zezwolenie na odstąpienie od czynności podlegających zakazom w stosunku do gatunków objętych ochroną częściową, zgodnie z Art. 56. ust.1 pkt. 2 ustawy z dnia 16 kwietnia 2004 r. o ochronie przyrody (Dz. U. z 2016 r., poz. 2134 ze zm.);

Wg arkusza nr 3 (RR) zmianą studium są objęte działki nr 114/1 i 376/158, na których znajduje się zbiornik wodny. Nie stwierdzono w nim roślin objętych ochroną gatunkową. Zbiornik będzie zachowany i w związku z tym będzie w nim zachowana roślinność wodna i przywodna. Wg ustaleń zmiany studium, planowana funkcja może być realizowana na lądzie, gdzie nie stwierdzono roślin objętych ochroną gatunkową.

Pozostałe obszary zmiany studium obejmują niewielkie działki, które w całości lub części są przekształcone antropogenicznie. Nie są one siedliskami wodno – błotnymi, nie stwierdzono roślin objętych ochroną gatunkową, rzadkich i zagrożonych wyginięciem. Stwierdzone gatunki występują na wielu stanowiskach w gminie Trzebiatów i z tego powodu zmiana użytkowania terenu nie wpłynie na stan ich populacji i bioróżnorodność w gminie. Zasady zabudowy i zagospodarowania terenu będą przedmiotem ustaleń w miejscowych planach zagospodarowania przestrzennego gminy Trzebiatów. W miejscowych będzie możliwe określenie oddziaływania na roślinność oraz ustalenie działań minimalizujących.

arkusz nr 5 (teren OG2)

Działka nr 2/43 przeznaczona na funkcję umożliwiającą lokalizację urządzeń rekreacyjnych.

W związku lokalizacją działki na obszarze Natura 2000 Wybrzeże Trzebiatowskie PLB3200010, na którym przedmiotem ochrony są ptaki oraz na obszarze Natura 2000 Trzebiatowsko – Kołobrzesci Pas Nadmorski PLH320017, na którym przedmiotem ochrony jest siedlisko przyrodnicze o kodzie 1130 – estuaria oraz minóg rzeczny, w zmianie studium i dla działki nr 2/43, ustala się: pozostawienie brzegu

rzeki w stanie naturalnym – zakaz przekształcania naturalnego brzegu rzeki, ochrona istniejącej zieleni - zadrzewień nadwodnych i szuwarów nadrzecznych.

6. Woda

arkusz nr 5 (teren OG2)

Zmianą studium jest objęta część działki nr 2/43, zlokalizowana w miejscowości Nowielice. W zmianie studium ustala się: działka nr 2/43 przeznaczona na funkcję umożliwiającą lokalizację urządzeń rekreacyjnych.

W związku z tym, że rzeka Rega jest siedliskiem przyrodniczym o kodzie 1130 – estuaria, w zmianie studium ustala się: pozostawienie brzegu rzeki w stanie naturalnym – zakaz przekształcania naturalnego brzegu rzeki, ochrona istniejącej zieleni - zadrzewień nadwodnych i szuwarów nadrzecznych.

Na terenie działki nr 2/43 ustala się: teren położony przy zakolu rzeki Regi przeznaczony na potrzeby rekreacyjno-wypoczynkowe – plac piknikowy służący integracji i ekologicznej edukacji mieszkańców, z dopuszczeniem obiektów małej architektury.

Takie przeznaczenie terenu nie będzie skutkowało zagrożeniami dla rzeki Regi i tym samym siedliska przyrodniczego.

arkusz nr 7 (teren OG32)

Zmiana studium obejmuje działki nr 66/17 i 66/14, na których ustala się wprowadzenie funkcji umożliwiającej realizację celów publicznych – budowa m.in. grupowej oczyszczalni ścieków. W takim zakresie ustalenia zmiany studium są korzystne dla ochrony wód powierzchniowych i podziemnych w gminie Trzebiatów. W granicach tych działek i pozostałych objętych zmianą studium, nie ma cieków i zbiorników wodnych.

arkusz nr 9 (teren OG42)

Zmianą studium jest objęta działka nr 307/25, która jest przeznaczona na cele umożliwiające realizację celów publicznych – budowa m.in. grupowej oczyszczalni ścieków. W takim zakresie ustalenia zmiany studium są korzystne dla ochrony wód powierzchniowych i podziemnych w gminie Trzebiatów. W granicach działki nie ma cieków i zbiorników wodnych.

arkusz nr 2 (teren CM6)

Zmianą studium objęta jest działka nr 420/15, na której znajduje się przepompownia ścieków, która będzie zachowana i co jest korzystne dla ochrony wód powierzchniowych i podziemnych w gminie Trzebiatów.

Zmianą studium objęta jest działka nr 416/16, która jest przeznaczona na wprowadzenie funkcji umożliwiającej wydzielenie nowych nieruchomości pod zabudowę. W terenie jej działki znajdują się rowy melioracyjne.

Wg Art. 73.1 ustawy Prawo wodne, rowy melioracyjne są zaliczane do urządzeń melioracji wodnych szczegółowych.

Art. 77.1. Utrzymywanie urządzeń melioracji wodnych szczegółowych należy do zainteresowanych właścicieli gruntów, a jeżeli urządzenia te są objęte działalnością spółki wodnej - do tej spółki.

II. Obowiązki właścicieli wody oraz właścicieli innych nieruchomości

Art. 21.1. Utrzymywanie wód stanowi obowiązek ich właściciela.

1a. Utrzymywanie wód publicznych stanowi obowiązek ich właściciela i obejmuje działania:

- 1) wynikające z planu utrzymania wód;
- 2) niewynikające z planu utrzymania wód, jeżeli zachodzi pilna i uzasadniona konieczność realizacji tych działań z uwagi na zapewnienie ochrony przed powodzią lub w związku z koniecznością usunięcia skutków powodzi.

Art. 26. Do obowiązków właściciela śródlądowych wód powierzchniowych należy:

- 1) zapewnienie utrzymywania w należytym stanie technicznym koryt cieków naturalnych oraz kanałów, będących w jego władaniu;
- 2) dbałość o utrzymanie dobrego stanu wód;
- 3) regulowanie stanu wód lub przepływów w ciekach naturalnych oraz kanałach stosownie do możliwości wynikających ze znajdujących się na nich urządzeń wodnych oraz warunków hydrologicznych;
- 4) zapewnienie swobodnego spływu wód powodziowych oraz lodów;

- 5) współdziałal w odbudowywaniu ekosystemów zdegradowanych przez niewłaściwą eksploatację zasobów wodnych;
- 6) umożliwienie wykonywania obserwacji i pomiarów hydrologiczno-meteorologicznych oraz hydrogeologicznych.

Wg pisma Regionalnego Zarządu Gospodarki Wodnej w Szczecinie, działki wykazane w Załączniku nr 6, znajdują się w granicach obszaru szczególnego zagrożenia powodzią o prawdopodobieństwie wystąpienia 1%. Planując zagospodarowanie tego terenu należy przewidzieć odpowiednie zabezpieczenie przeciwpowodziowe. W związku z powyższym, znajdujące się w granicach działki nr 416/16 rowy powinny zostać zachowane i konserwowane.

arkusze nr: 1, 2, 4, 5 (teren TZ)

W części południowej tego obszaru znajdują się ciek i rowy melioracyjne i w związku z rodzajem ustaleń, będą one zachowane w całości.

arkusz nr 2 (teren RR)

Zmiana studium obejmuje działki nr 114/1 i 376/158, na których znajduje się zbiornik wodny – staw hodowli ryb.

Zmiana studium ma na celu wprowadzenie możliwości zabudowy na części terenu, tj. na lądzie. W związku z tym nie wystąpi likwidacja zbiornika wodnego. Prognozuje się, że ewentualna zabudowa będzie funkcjonalnie związana z tym zbiornikiem i z tego powodu nie wystąpi dla niego zagrożenia.

Podsumowanie

W sporządzanej zmianie studium uwarunkowań i kierunków zagospodarowania przestrzennego należy uwzględnić obszar szczególnego zagrożenia powodzią, który zgodnie z art. 9 ust.1 pkt 6c lit. a, b, d ustawy Prawo wodne stanowi:

- pas techniczny (teren TZ),
- obszar wyznaczony przez Prezesa Krajowego Zarządu Gospodarki Wodnej na Mapach zagrożenia powodziowego - zgodnie z art. 88 d + 88 f ustawy Prawo wodne, który stanowi obszar, na którym prawdopodobieństwo wystąpienia powodzi wynosi raz na 10 lat i raz 100 lat – arkusz nr 5 (OG2), arkusz nr 2 (CM6, CM6a), arkusz nr (1, 2, 4, 5), arkusz nr 8 (ZP9), arkusz nr 3 (RR).

Na obszarze szczególnego zagrożenia powodzią obowiązują zakazy i ograniczenia wynikające z przepisów odrębnych (art. 40 ust 1 pkt 3 oraz art. 88 1 ustawy Prawo wodne).

- a) arkusz nr 5 (OG2) - obręb Nowielice - częściowo zlokalizowany jest w granicach obszaru, na którym prawdopodobieństwo wystąpienia powodzi wynosi raz na 10 lat i raz 100 lat. Zabudowę należy lokalizować poza obszarem szczególnego zagrożenia powodzią.
- b) arkusz nr 2 (CM6, CM6a) - obręb Mrzeżyno 1 - znajduje się w granicach obszaru szczególnego zagrożenia powodzią o prawdopodobieństwie wystąpienia 1%. Planując zagospodarowanie tego terenu należy przewidzieć odpowiednie zabezpieczenie przeciwpowodziowe.
- c) arkusz nr (1, 2, 4, 5) - TZ - obręb Mrzeżyno 1 - częściowo znajduje się w granicach pasa technicznego, częściowo w granicach obszaru na którym prawdopodobieństwo wystąpienia powodzi wynosi raz na 10 lat i raz 100 lat oraz częściowo w granicach obszaru narażonego na zalanie w przypadku zniszczenia lub uszkodzenia wałów przeciwpowodziowych.
- d) arkusz nr 8 (ZP9) - obręb Trzebiatów 2 - zlokalizowany jest w granicach obszaru, na którym prawdopodobieństwo wystąpienia powodzi wynosi raz na 10 lat i raz 100 lat. Należy wykluczać zabudowę na tym terenie, gdyż znajduje się on w czynnej strefie przepływu wód powodziowych. W związku z powyższym, w zmianie studium ustala się:

Obszar szczególnego zagrożenia powodzią w przeważającej części stanowi tu obszar na którym prawdopodobieństwo wystąpienia powodzi jest wysokie i wynosi raz na 10 lat (10%). Każda inwestycja na obszarze szczególnego zagrożenia powodzią przyczynia się do wzrostu zagrożenia w przypadku wystąpienia sytuacji ekstremalnej. Celem planowania przestrzennego jest m. in. ograniczanie zagrożenia powodziowego. Należy przeznaczać pod zabudowę tereny, które się do tego celu nadają.

Zagrożenie na tym terenie potwierdza tzw. Wariant W0, opracowany w ramach Planów Zarządzania Ryzykiem Powodziowym dla obszaru dorzecza Odry (Dz.U. z 2016 r. poz. 1938), który zawiera zaktualizowane zasięgi obszarów zagrożenia powodziowego.

- e) arkusz nr 2 (RR) - obręb Mrzeżyno 3 - niewielki fragment obecnie znajduje się w granicach obszaru szczególnego zagrożenia powodzią o prawdopodobieństwie wystąpienia 1%.

Obszary szczególnego zagrożenia powodziowego zostały naniesione na rysunek zmiany studium uwarunkowań i kierunków zagospodarowania przestrzennego gminy Trzebiatów w zakresie i wg załączników do uchwały.

Ustalenia zmiany Studium

TRZEBIATÓW

arkusz nr 8 (ZP9) - przeznaczenie działki nr 173 na cele parkowe, z pozostawieniem i uzupełnieniem zieleni,

- dopuszcza się pozostawienie istniejącej zabudowy mieszkaniowej i usługowej, bez możliwości rozbudowy,
- teren położony w granicach szczególnego zagrożenia powodzią, w strefie przepływu wód powodziowych;

MRZEŻYNO

- Realizacja nowej zabudowy wypoczynkowej - pensjonatowej na terenie oznaczonym symbolem PW6 pomiędzy ulicami Kołobrzeską i Żaglową; uwzględnienie położenia w granicach obszaru szczególnego zagrożenia powodzią – realizacja zabudowy powyżej rzędnej zalewowej.
- Realizacja nowej zabudowy na terenie oznaczonym symbolem CM6 pomiędzy ulicami: Trzebiatowską, Kołobrzeską, Turystyczną – zabudowa usługowa, w tym usług handlu, z dopuszczeniem obiektów handlowych o wielkość powierzchni sprzedaży do 400 m²; obowiązuje lokalizacja ogólnodostępnych parkingów (KS) w części północnej i południowej oraz ogólnodostępnej zieleni parkowej na powierzchni min. 20% powierzchni całości terenu, z częścią rekreacyjną; uwzględnienie przebudowy systemu melioracyjnego; uwzględnienie położenia w granicach obszaru szczególnego zagrożenia powodzią – realizacja zabudowy powyżej rzędnej zalewowej.

NOWIELICE

- przeznaczenie terenu oznaczonego symbolem OG2 na potrzeby rekreacyjno-wypoczynkowe – plac piknikowy służący integracji i ekologicznej edukacji mieszkańców;

7. Powietrze

W związku z ustalonymi funkcjami, na obszarach zmian nie będą realizowane przedsięwzięcia mogące stwarzać zagrożenie dla powietrza atmosferycznego i jego czystości. Ustalone funkcje dla poszczególnych obszarów nie wskazują na możliwość realizacji obiektów z emitorami o wysokiej emisji gazów i pyłów do atmosfery oraz mogących przyczyniać się do zagrożeń w zakresie emisji gazów cieplarnianych.

8. Środowisko akustyczne

Rodzaj ustaleń zmiany studium wskazuje, że w granicach zmian nie powinny być realizowane zainwestowania emitujące do środowiska ponadnormatywny hałas.

9. Oddziaływanie infradźwięków

Rodzaj ustaleń zmiany studium wskazuje, że w granicach zmian nie powinny być realizowane działalności mogące stwarzać zagrożenie dla środowiska w zakresie emisji infradźwięków.

10. Oddziaływanie pola i promieniowania elektromagnetycznego

Zgodnie z Art. 121 ustawy z dnia 27 kwietnia 2001 r. Prawo ochrony środowiska, ochrona przed polami elektromagnetycznymi polega na zapewnieniu jak najlepszego stanu środowiska przez:

- 1) utrzymanie poziomów pól elektromagnetycznych poniżej dopuszczalnych lub co najmniej na tych poziomach,
- 2) zmniejszenie poziomów pól elektromagnetycznych co najmniej do dopuszczalnych, gdy nie są one dotrzymane.

Zgodnie z Art. 76: Nowo zbudowany lub zmodernizowany obiekt budowlany, zespół obiektów lub instalacji nie mogą być oddane do użytku, jeżeli nie spełniają wymagań ochrony środowiska.

Rodzaj ustaleń zmiany studium wskazuje, że w granicach zmian nie powinny być realizowane obiekty mogące stwarzać zagrożenie dla środowiska w zakresie emisji pola i promieniowania elektromagnetycznego. Nie będą tam budowane napowietrzne linie elektroenergetyczne.

11. Powierzchnia ziemi

Wg ustawy z dnia 27 kwietnia 2001 r. Prawo ochrony środowiska pod pojęciem powierzchni ziemi rozumie się naturalne ukształtowanie terenu, glebę oraz znajdującą się pod nią ziemię do głębokości oddziaływania człowieka z tym, że pojęcie "gleba" oznacza górną warstwę litosfery, złożoną z części mineralnych, materii organicznej, wody, powietrza i organizmów, obejmującą wierzchnią warstwę gleby i podglebie.

W zakresie oddziaływania na powierzchnię ziemi, ustalenia zmiany studium są korzystne w obszarach wykazanych na arkuszach nr 5 (OG1) oraz (1, 2, 4, 5) (TZ) uchwały w sprawie przystąpienia do zmiany studium, gdyż nie będą one zabudowywane.

Zmiana studium wg arkusza nr 3, obejmuje działki nr 114/1 i 376/158, gdzie znajduje się zbiornik wodny, który będzie zachowany. Ewentualna zabudowa będzie dotyczyła niewielkiej, lądowej części działek.

W pozostałych obszarach zmiany studium oddziaływanie na powierzchnię ziemi może wynikać z realizacji zabudowy wg ustalonych dla nich przeznaczeń funkcjonalnych.

Oddziaływanie na powierzchnię ziemi będzie możliwe do określenia na etapie wykonywania miejscowych planów zagospodarowania przestrzennego, w których powinny zostać wyznaczone maksymalne powierzchnie zabudowy terenu i minimalne powierzchnie biologicznie czynne.

12. Krajobraz

Ustalenia zmiany studium są korzystne dla ochrony krajobrazu w obszarze wykazanym na arkuszu nr (1, 2, 4, 5). Wg tych ustaleń nie ulegnie zmianie dotychczasowe użytkowanie wyznaczonego obszaru i tym samym nie nastąpią zmiany w krajobrazie.

Ustalenia zmiany studium są korzystne dla ochrony krajobrazu w granicach działki nr 2/43, która jest wykazana na arkuszu nr 5 (OG2). Ustalenia zmiany studium mogą być realizowane w granicach niewielkiej części działki, zlokalizowanej w miejscowości Nowielice, w bezpośrednim sąsiedztwie terenów zabudowanych. Zagospodarowanie tego terenu nie wpłynie istotnie na krajobraz. Znaczna część działki nr 2/43 będzie zachowana w istniejącym użytkowaniu i z tego powodu oddziaływanie na krajobraz w jej granicach nie będzie znaczący. W zmianie studium i w celu ochrony m.in. krajobrazu, ustala się: pozostawienie brzegu rzeki w stanie naturalnym – zakaz przekształcania naturalnego brzegu rzeki, ochrona istniejącej zieleni - zadrzewień nadwodnych i szuwarów nadrzecznych.

W zmianie studium dla terenu ZP9 (arkusz 8) ustala się przeznaczenie działki nr 173 na cele parkowe, z pozostawieniem i uzupełnieniem zieleni, dopuszcza się pozostawienie istniejącej zabudowy mieszkaniowej i usługowej, bez możliwości rozbudowy. W związku z tym ustalenia zmiany studium są korzystne dla istniejącego tam krajobrazu.

Ustalenia zmiany studium będą realizowane na działkach nr 114/1 i 376/158 w obrębie Mrzeżyno 3 (Rogowo) (RR), które obejmują zbiornik wodny i przyległy ląd. Istniejący zbiornik wodny będzie zachowany, ustala się możliwość zabudowy niewielkiego terenu lądowego na działce nr 376/158. Ze względu na niewielką powierzchnię tego terenu, ewentualna jego zabudowa nie wpłynie znacząco na krajobraz. działaniem minimalizującym będzie zachowanie w całości zbiornika wodnego.

Pozostałe objęte zmianą studium obszary są zabudowane, częściowo zabudowane lub znajdują się w bezpośrednim sąsiedztwie terenów zabudowanych i ulic. Z tego powodu ewentualna realizacja ustaleń zmiany studium nie wpłynie znacząco na krajobraz. działania minimalizujące w zakresie ograniczenia zabudowy terenu, będą przedmiotem ustaleń miejscowych planów zagospodarowania przestrzennego.

Zmianą studium jest objęta działka nr 416/16, wykazana na arkuszu nr 2 (CM6).

Działka znajduje się w miejscowości Mrzeżyno, w bezpośrednim sąsiedztwie terenów zabudowanych i ulic. Realizacja ustaleń zmiany studium wiąże się z dalszym przestrzennym rozwojem miejscowości i w związku z tym zmiany w krajobrazie wystąpią w jej obrębie.

13. Klimat

Podstawowym narzędziem prawnym międzynarodowej polityki klimatycznej jest Ramowa Konwencja ONZ w sprawie zmian klimatu (UNFCCC) z 1992 roku, której celem jest doprowadzenie do ustabilizowania koncentracji gazów cieplarnianych w atmosferze na poziomie zapobiegającym niebezpiecznej antropogenicznej ingerencji w system klimatyczny.

Ustalenia zmiany studium wskazują, że w wyznaczonych obszarach nie będą realizowane zainwestowania o negatywnym oddziaływaniu na klimat. Ustalane funkcje w tych obszarach nie powinny stwarzać zagrożeń dla powietrza atmosferycznego, w tym w zakresie emisji gazów cieplarnianych.

W przypadku realizacji ustaleń zmiany studium nie wystąpi likwidacja lub uszczuplanie lasów, otwartych terenów rolnych, w tym szczególnie terenów podmokłych. Nie będą likwidowane cieki i zbiorniki wodne. W związku z powyższym, nie wystąpi likwidacja lub uszczuplanie terenów o kluczowym znaczeniu dla ochrony klimatu w gminie Trzebiatów.

Ewentualna likwidacja części zasobu drzew i krzewów w niektórych obszarach zmiany studium, nie wpłynie znacząco na lokalny klimat.

W odniesieniu do klimatu, ustalenia zmiany studium są korzystne w obszarach OG2, TZ, RR.

Planowane przeznaczenie obszarów zmiany studium, nie powinno oddziaływać negatywnie na środowisko przyrodnicze w otoczeniu wyznaczonych obszarów, w tym na występujące tam elementy środowiska przyrodniczego, mające znaczenie w kształtowaniu lokalnych warunków klimatycznych.

Planowane przeznaczenie poszczególnych obszarów skazuje, że w ich granicach nie będą realizowane obiekty z emitorami o wysokiej emisji gazów i pyłów do atmosfery.

Realizacja ustaleń zmiany studium nie spowoduje negatywnych zmian klimatu lub nasilenia się zmian, które mogłyby mieć negatywny wpływ na florę i faunę, gdyż:

- nie przyczyni się do ocieplania klimatu, mogącego powodować zwiększenie podatności zwierząt na choroby, jak np. płazów czy gadów,
- nie wystąpi zanieczyszczanie i eutrofizacja wód powierzchniowych w otoczeniu,
- nie wystąpi obniżanie poziomu wód gruntowych, spowodowane deficytem wodnym "suchymi latami", bądź nadmiernym poborem wód do celów komunalnych,
- nie wystąpią oddziaływania mogące przyczyniać się do powstawania kwaśnych deszczy, które są zagrożeniem dla roślin, zwierząt i ich siedlisk.

Realizacja ustaleń zmiany studium w poszczególnych obszarach, nie przyczyni się do zmian lub nasilenia się zmian klimatu, które mogłyby powodować: ulewne deszcze i gwałtowne powodzie, długie okresy bezdeszczowe (susze hydrologiczne), upały (susze atmosferyczne), wyższe temperatury zimą, późne przymrozki, porywiste wiatry itp.

➤ **Oddziaływanie zmian klimatu na bioróżnorodność**

W związku z realizacją ustaleń zmiany studium, nie wystąpią zagrożenia dla sąsiednich terenów zielonych i jednocześnie bioróżnorodności.

Nie wystąpią zmiany klimatyczne, mogące wpływać na utratę różnorodności biologicznej oraz przyczyniać się do zmiany użytkowania terenów sąsiednich.

Realizacja ustaleń zmiany studium nie będzie powodowała zmian uwarunkowań środowiskowych, mogących wpływać negatywnie na roślinność i zwierzęta, w tym szczególnie na temperaturę powietrza i wilgotność. Z tego powodu nie wystąpi sytuacja mogąca zmuszać gatunki do migracji, w celu poszukiwania optymalnych warunków środowiskowych.

W zakresie różnorodności biologicznej, realizacja ustaleń zmiany studium nie będzie powodowała zmian klimatu lub nasilenia się jego zmian, które mogłyby powodować w otoczeniu wyznaczonych obszarów:

- degradację funkcji ekosystemów;
- utratę siedlisk, fragmentację lub izolację siedlisk,
- oddziaływanie na proces konieczny do tworzenia lub utrzymywania ekosystemów;
- utratę różnorodności gatunków (w tym gatunków będących pod ochroną na mocy przepisów dyrektywy siedliskowej i dyrektywy ptasiej);
- utratę różnorodności genetycznej/biologicznej.

14. Zasoby naturalne

Zasoby naturalne, czyli bogactwa naturalne to wszystkie użyteczne elementy środowiska, które człowiek może wyzyskiwać. Dzieli się je na nieorganiczne (minerały, woda, atmosfera) i organiczne (pochodzenia roślinnego, zwierzęcego, ekosystemy), a także nieodnawialne (np. minerały i paliwa kopalne) oraz odnawialne (nie wyczerpują się, ponieważ istnieje w nich zamknięty obieg materii, np. w wodzie i atmosferze).

Zasoby naturalne dzielą się na materię żywą, materię nieożywioną, oraz energię:

- do materii żywej należy cały dostępny człowiekowi świat żywych roślin, zwierząt oraz pozostałych organizmów (wirusy, bakterie itd.).
- do materii nieożywionej należą substancje we wszelkich formach materii, a więc w postaci gazowej, ciekłej lub stałej, a w szczególności powietrze, wody, minerały oraz substancje pochodzenia roślinnego lub zwierzęcego.

Wnioski

Ustalenia zmiany studium nie wiążą się z eksploatacją surowców naturalnych. Nie wystąpi likwidacja lasów, cieków i zbiorników wodnych. Nie nastąpi uszczuplanie otwartych terenów rolnych, ustalenia zmiany studium będą realizowane na gruntach w terenach zabudowanych lub w ich bezpośrednim sąsiedztwie.

15. Zabytki

Informacje na ten temat są przedstawione w pkt. 8.8.1 Podstawy prawne ochrony konserwatorskiej tekstu zmiany studium.

16. Dobra materialne

Zmiana studium głównie ma na celu ustalenie możliwości realizacji funkcji celów publicznych, a więc służących ludności gminy Trzebiatów, w zakresie stworzenia nowych miejsc pod zamieszkanie, nieuciążliwych usług oraz tworzenia terenów pod rekreację i wypoczynek.

17. Oddziaływanie na zdrowie ludzi

Ustalenia zmiany studium wskazują, że w wyznaczonych obszarach nie będzie realizowane zainwestowanie mogące stwarzać zagrożenie dla zdrowia ludności gminy Trzebiatów.

VI. PRZEWIDYWANE ODDZIAŁYWANIA BEZPOŚREDNIE, POŚREDNIE, KRÓTKOTERMINOWE, DŁUGOTERMINOWE ORAZ SKUMULOWANE NA CELE I PRZEDMIOT OCHRONY OBSZARU NATURA 2000 ORAZ INTEGRALNOŚĆ TEGO OBSZARU

1. Usytuowanie obszaru opracowania w stosunku do obszarów Natura 2000

Lokalizację obszarów zmiany studium w stosunku do obszarów Natura 2000 pokazano na rysunku prognozy.

2. Oddziaływanie na obszary Natura 2000

➤ Obszar mający znaczenie dla Wspólnoty Natura 2000 Trzebiatowsko – Kołobrzeski Pas Nadmorski PLH320017

Celem wyznaczenia obszarów specjalnej ochrony siedlisk Natura 2000, jest trwała ochrona siedlisk przyrodniczych, populacji i siedlisk roślin oraz zwierząt, a także odtworzenie siedlisk przyrodniczych lub właściwego stanu ochrony gatunków roślin lub zwierząt.

Realizacja ustaleń zmiany studium w obszarach pokazanych na załącznikach graficznych, nie koliduje z takimi celami ochrony w obszarze Natura 2000 Trzebiatowsko – Kołobrzeski Pas Nadmorski PLH320017.

Wg Standardowego Formularza Danych, w obszarze Natura 2000 przedmiotami ochrony są:

- Siedliska przyrodnicze z Załącznika I Dyrektywy Siedliskowej
- Bezkręgowce:

1088 Kozioróg dębosz *Cerambyx cerdo*

1060 Czerwończyk nieparek *Lycaena dispar*

1084 Pachnica dębowa *Osmoderma eremita*

1037 Trzepla zielona *Ophiogomphus cecilia*

– Ryby i minogi wg SDF,

– Płazy:

1188 Kumak nizinny *Bombina bombina*

1166 Traszka grzebieniasta *Triturus cristatus*

– Gady:

1220 Żółw błotny *Emys orbicularis*

– Ssaki:

1337 Bóbr europejski *Castor fiber*

1355 Wydra europejska *Lutra lutra*

1364 Foka szara *Halichoerus grypus*

➤ Rośliny:

1614 Selery błotne *Apium repens*

Podsumowanie

W obszarach zmiany studium nie stwierdzono wyżej wymienionych przedmiotów ochrony w obszarze Natura 2000 Trzebiatowsko – Kołobrzeski Pas Nadmorski PLH320017.

Zarządzenie Regionalnego Dyrektora Ochrony Środowiska w Szczecinie z dnia 28 czerwca 2017 r., zmieniające zarządzenie w sprawie ustanowienia planu zadań ochronnych dla obszaru Natura 2000 Trzebiatowsko-Kołobrzeski Pas Nadmorski PLH320017 (Dz. Urz. Woj. Zach. z dnia 3 lipca 2017 r. poz. 2914

W planie zadań ochronnych jest zamieszczony Załącznik nr 3 do Zarządzenia Regionalnego Dyrektora Ochrony Środowiska w Szczecinie z dnia 28 czerwca 2017 r. zmieniającego zarządzenie w sprawie ustanowienia planu zadań ochronnych dla obszaru Natura 2000 Trzebiatowsko-Kołobrzeski Pas Nadmorski PLH320017 - Identyfikacja istniejących i potencjalnych zagrożeń dla zachowania właściwego stanu ochrony siedlisk przyrodniczych oraz gatunków roślin i zwierząt i ich siedlisk, będących przedmiotami ochrony. W tabeli są przedstawione: przedmiot ochrony, zagrożenia istniejące i potencjalne, opis zagrożenia.

Obszary poza granicami obszaru Natura 2000

W obszarze Natura 2000 nie znajdują się obszary wykazane na arkuszach nr: 2, 5, 7, 8, 9.

Obszary te nie są siedliskami przyrodniczymi, w ich granicach nie ma gatunków roślin i zwierząt będących przedmiotami ochrony w obszarze Natura 2000.

Ze względu na rodzaj ustaleń zmiany studium, realizacja planowanych funkcji w wyżej wymienionych obszarach, nie będzie oddziaływała negatywnie na cele ochrony i integralność obszaru Natura 2000 Trzebiatowsko – Kołobrzeski Pas Nadmorski PLH320017.

Obszary sąsiadujące z obszarem Natura 2000

Zmianą studium objęty jest teren CM6a. Obejmuje on działki nr 420/15 i 420/13, które w miejscowości Mrzeżyno sąsiadują z obszarem Natura 2000 poprzez ulicę Kołobrzeską.

Działki nie są siedliskami przyrodniczymi i siedliskami gatunków roślin i zwierząt będących przedmiotami ochrony w obszarze Natura 2000.

Działka nr 420/15 jest terenem istniejącej przepompowni ścieków, działka nr 420/13 jest użytkowana jako trawnik. Działki znajdują się w bezpośrednim sąsiedztwie terenów zabudowanych Mrzeżyna.

Ze względu na taką lokalizację i rodzaj ustaleń zmiany studium, realizacja planowanych funkcji na wyżej wymienionych działkach, nie wpłynie negatywnie na cele ochrony i integralność obszaru Natura 2000.

Obszary w granicach obszaru Natura 2000

arkusz nr 2 (teren OG2)

Wykazany w tym załączniku obszar obejmuje część działki nr 2/43, która poza wschodnim skrajem, znajduje się w obszarze Natura 2000 Trzebiatowsko – Kołobrzeski Pas Nadmorski PLH320017.

Działka jest usytuowana w bezpośrednim sąsiedztwie terenów zabudowanych miejscowości Nowielice, pomiędzy drogą dojazdową od strony północnej i brzegiem rzeki Regi od strony południowej.

Działka nie jest siedliskiem przyrodniczym i siedliskiem gatunków roślin i zwierząt będących przedmiotami ochrony w obszarze Natura 2000.

W planie zadań ochronnych dla obszaru Natura 2000 znajduje się mapa: Lokalizacja przedmiotów ochrony.

W granicach działki nie są wykazywane siedliska przyrodnicze oraz siedliska gatunków zwierząt, będące przedmiotami ochrony w obszarze Natura 2000.

Siedliska przyrodnicze

Wg mapy: Lokalizacja przedmiotów ochrony, poza granicami obszaru zmiany studium i w jego bezpośrednim sąsiedztwie, znajduje się rzeka Rega, która jest siedliskiem przyrodniczym o kodzie 1130 Estuaria.

W planie zadań ochronnych jest zamieszczony Załącznik nr 3 do Zarządzenia Regionalnego Dyrektora Ochrony Środowiska w Szczecinie z dnia 28 czerwca 2017 r. zmieniającego zarządzenie w sprawie ustanowienia planu zadań ochronnych dla obszaru Natura 2000 Trzebiatowsko-Kołobrzeski Pas Nadmorski PLH320017.

Dla siedliska przyrodniczego wymienia się:

Zagrożenia istniejące

1. E01.03 zabudowa rozproszona
2. D03.01 obszary portowe
3. G01.01.02 niemotorowe sporty wodne
4. H01.05 rozproszone zanieczyszczenie wód powierzchniowych z powodu działalności związanej z rolnictwem i leśnictwem

Zagrożenia potencjalne

5. D03.01.02 pirsy / przystanie turystyczne lub mola

Podsumowanie

Zgodnie z planem zadań ochronnych dla obszaru Natura 2000 „Trzebiatowsko - Kołobrzeski Pas Nadmorski” zagrożenie dla siedliska 1130 - estuaria stanowi m.in. wzrost antropopresji, niszczenie przyległych siedlisk, spływy kajakowe (niepokojenie zwierząt, przypadkowe niszczenie roślinności) przekształcanie siedlisk poprzez budowę przystani jachtowych oraz stanic wodnych.

Ponadto w PZO jako jedno z działań ochronnych dla przedmiotowego siedliska (za którego wykonanie odpowiedzialny jest m.in. organ gminy Trzebiatów), wskazano podjęcie inicjatyw przewidzianych prawem mających na celu utrzymanie w całym okresie realizacji planu naturalnego charakteru cieków i procesów kształtujących ich koryto i brzegi, w tym erozji brzegowej, osadzania namulów, rumoszu drzewnego, rozwoju roślinności wodnej, za wyjątkiem przeciwdziałania sytuacjom zagrożenia bezpieczeństwa ludzi lub mienia.

W związku z powyższym, w zmianie studium i dla terenu OG2 – działka nr 2/43, ustala się: pozostawienie brzegu rzeki w stanie naturalnym – zakaz przekształcania naturalnego brzegu rzeki, ochrona istniejącej zieleni - zadrzewień nadwodnych i szuwarów nadrzecznych.

W związku z ustaleniami zmiany studium, w korycie rzeki Regi i na jej brzegach, nie będzie realizowana zabudowa, przystanie jachtowe i brzeg będzie zachowany w stanie naturalnym.

Nie wystąpią zagrożenia dla siedliska przyrodniczego, jakim jest rzeka Rega.

Fauna

Wg mapy: Lokalizacja przedmiotów ochrony, w bezpośrednim sąsiedztwie obszaru zmiany studium i w granicach rzeki Regi, jest wykazane stanowisko minoga rzecznego, który jest przedmiotem ochrony w obszarze Natura 2000.

W Załączniku nr 3 do planu zadań ochronny są przedstawione zagrożenia istniejące:

1. J02.05 modyfikowanie funkcjonowania wód – ogólnie
2. J02.03.02 regulowanie (prostowanie) koryt rzecznych i zmiana przebiegu koryt rzecznych
3. U nieznane zagrożenie lub nacisk

Podsumowanie

Wg planu zadań ochronnych, na obszarze Natura 2000 Trzebiatowsko – kołobrzeski Pas Nadmorski PLH320017, przedmiotem ochrony jest minóg rzeczny.

W przypadku minoga rzecznego, którego siedliskiem jest rzeka Rega (w bezpośrednim sąsiedztwie terenu objętego zmianą studium stwierdzono jego stanowisko) w planie zadań ochronnych (zał. 5 - działania ochronne) wskazano, iż należy chronić siedlisko gatunku poprzez zachowanie wartości przy-

rodniczych i ekologicznych siedliska gatunku chronionego poprzez prowadzenie prac utrzymaniowych i konserwacyjnych w sposób umożliwiający utrzymanie charakteru cieków w stanie zbliżonym do aktualnego, zapewniającym istnienie i zróżnicowanie budowy koryta i brzegu, zachowanie w miarę możliwości, w całym okresie planu, procesów erozji brzegowej, osadzania namulów, rumoszu drzewnego, rozwoju roślinności wodnej, za wyjątkiem przeciwdziałania sytuacjom zagrożenia bezpieczeństwa ludzi i mienia.

W związku z powyższym, dla terenu OG2 – działka nr 2/43 ustala się: pozostawienie brzegu rzeki w stanie naturalnym – zakaz przekształcania naturalnego brzegu rzeki, ochrona istniejącej zieleni - za drzewień nadwodnych i szuwarów nadrzecznych

W związku z ustaleniami zmiany studium, w korycie rzeki Regi i na jej brzegach, nie będzie realizowana zabudowa, przystanie jachtowe i brzeg będzie zachowany w stanie naturalnym.

Z tego powodu nie wystąpią zagrożenia dla minoga rzeczno, jego siedliska i migracji.

arkusz nr 2 (teren CM6)

Zmianą studium objęta jest działka nr 416/16.

Działka w całości jest usytuowana w obszarze Natura 2000 Trzebiatowsko – Kołobrzski Pas Nadmorski PLH320017.

W planie zadań ochronnych dla obszaru Natura 2000, jest zamieszczona mapa: Lokalizacja przedmiotów ochrony.

Działka nr 416/16 nie jest wykazywana jako siedlisko przyrodnicze oraz siedlisko gatunków roślin i zwierząt będących przedmiotami ochrony w obszarze Natura 2000.

Działka w całości znajduje się w granicach miejscowości Mrzeżyno, w bezpośrednim sąsiedztwie terenów zabudowanych i jest otoczona ulicami.

W związku z powyższym realizacja ustaleń zmiany studium nie będzie stwarzała zagrożenia dla siedlisk przyrodniczych oraz gatunków roślin i zwierząt i ich siedlisk w obszarze Natura 2000.

Ustalenia zmiany studium będą realizowane w obrębie miejscowości Mrzeżyno i mają na celu dalszy jej przestrzenny rozwój.

arkusze nr: 1, 2, 4, 5 (teren TZ)

Wykazany na tych arkuszach obszar obejmuje projektowaną strefę ochronną zamkniętego kompleksu wojskowego K-1712 Mrzeżyno. Obszar ten w całości znajduje się w granicach obszaru Natura 2000 Trzebiatowsko – Kołobrzski Pas Nadmorski PLH320017.

Siedliska przyrodnicze

W planie zadań ochronnych dla obszaru Natura 2000 jest zamieszczona mapa: Lokalizacja przedmiotów ochrony.

Wg tej mapy, na terenie znajdują się siedliska przyrodnicze o kodach: 1210, 2110, 2120, 2130, 2180, 1330, 91D0, 3150.

Podsumowanie

Celem przystąpienia do zmiany studium uwarunkowań i kierunków zagospodarowania przestrzennego gminy Trzebiatów, jest wyznaczenie strefy ochronnej dla terenu zamkniętego kompleksu wojskowego K-1712 Mrzeżyno.

W takim zakresie, realizacja ustaleń zmiany studium nie wpisuje się w zagrożenia istniejące dla wyżej wymienionych siedlisk przyrodniczych.

Roślinność

W obszarze Natura 2000 przedmiotem ochrony są selery błotne, które nie są wykazywane w obszarze zmiany studium.

Ze względu na rodzaj ustaleń zmiany studium, nie wystąpią zagrożenia dla tego przedmiotu ochrony w obszarze Natura 2000, w przypadku występowania w wyznaczonym obszarze.

Fauna

W obszarze Natura 2000 przedmiotem ochrony jest minóg rzeczny. Ze względu na rodzaj ustaleń zmiany studium, nie wystąpią zagrożenia dla minoga rzeczno i jego siedlisk w obszarze Natura 2000.

arkusz nr 2 (teren OG8)

Zmianą studium jest objęty obszar znajdujący się w granicach obszaru mającego znaczenie dla Wspólnoty Natura 2000 Trzebiatowsko – Kołobrzski Pas Nadmorski PLH320017.

W planie zadań ochronnych dla obszaru Natura 2000 jest zamieszczona mapa: lokalizacja przedmiotów ochrony.

Siedliska przyrodnicze

Obszar zmiany nie jest siedliskiem przyrodniczym, będącym przedmiotem ochrony w obszarze Natura 2000. W przypadku realizacji ustaleń zmiany studium, nie wystąpią oddziaływania na siedliska przyrodnicze będące przedmiotami ochrony w obszarze Natura 2000.

Flora

W obszarze Natura 2000 przedmiotem ochrony są selery błotne, które nie występują w obszarze zmiany studium i w jego bezpośrednim sąsiedztwie. Nie wystąpią oddziaływania na siedliska tego przedmiotu ochrony w obszarze Natura 2000.

Fauna

Obszar zmiany studium jest usytuowany w miejscowości Mrzeżyno, w bezpośrednim sąsiedztwie terenów zabudowanych i w odległości ok. 140 m od rzeki Regi.

W obszarze Natura 2000 przedmiotem ochrony jest minóg rzeczny. Obszar nie graniczy z ciekami i zbiornikami wodnymi w związku z tym siedliskami minoga rzecznego.

Realizacja funkcji umożliwiającej realizację celów publicznych (budowa między innymi: świetlicy osiedlowej), nie będzie zagrożeniem dla rzeki Regi i tym samym siedliska minoga rzecznego.

Arkusz nr 3 (teren RR)

Zmiana studium obejmuje teren usytuowany w obszarze Natura 2000 Trzebiatowsko – Kołobrzeski Pas Nadmorski PLH320017.

W planie zadań ochronnych jest zamieszczona mapa: Lokalizacja przedmiotów ochrony. Obszar zmiany studium obejmuje działki nr 114/1 i 376/158, które nie są:

- siedliskami przyrodniczymi,
- siedliskami gatunków roślin i zwierząt, będącymi przedmiotami ochrony w obszarze Natura 2000.

W związku z powyższym, realizacja ustaleń zmiany studium mająca na celu wprowadzenie możliwości zabudowy na części terenu (łąd), nie będzie zagrożeniem dla przedmiotów ochrony i ich siedlisk w obszarze Natura 2000.

Obszar zmiany studium jest usytuowany w odległości ok. 70 m od jeziora Resko Przymorskie, które jest siedliskiem przyrodniczym o kodzie 1150 Laguny przybrzeżne.

W załączniku nr 3 do planu zadań ochronnych, dla siedliska przyrodniczego przedstawia się:

Zagrożenia istniejące

1. E01.03 zabudowa rozproszona;
2. K02.03 eutrofizacja (naturalna)
3. J02.05 modyfikowanie funkcjonowania wód - ogólnie
4. H01.05 rozproszone zanieczyszczenie wód powierzchniowych z powodu działalności związanej z rolnictwem i leśnictwem
5. F02.03 wędkarstwo
6. F02.01 rybołówstwo bierne
7. D03.01 obszary portowe
8. G01.01.02 niemotorowe sporty wodne

Zagrożenia potencjalne

9. G02 infrastruktura sportowa i rekreacyjna

Podsumowanie

Obszar zmiany studium nie jest powiązany funkcjonalnie z jeziorem Resko Przymorskie i jego obecne użytkowanie nie wpływa na środowisko przyrodnicze tego jeziora.

Zmiana studium ma na celu wprowadzenie możliwości zabudowy na części terenu w obszarze opracowania. W tym obszarze będzie zachowany zbiornik wodny. Ewentualnie zrealizowana zabudowa będzie powiązana funkcjonalnie z istniejącym zbiornikiem wodnym i nie będzie oddziaływała na jezioro Resko Przymorskie i tym samym na siedlisko przyrodnicze o kodzie 1150.

Realizacja ustaleń zmiany studium nie wpisuje się w wyżej wymienione zagrożenia istniejące i potencjalne dla siedliska przyrodniczego.

Załącznik nr 5 do Zarządzenia Regionalnego Dyrektora Ochrony Środowiska w Szczecinie z dnia 28 czerwca 2017 r. zmieniającego zarządzenie w sprawie ustanowienia planu zadań

ochronnych dla obszaru Natura 2000 Trzebiatowsko-Kołobrzesci Pas Nadmorski PLH320017 - Działania ochronne ze wskazaniem podmiotów odpowiedzialnych za ich wykonanie i obszarów ich wdrażania.

Uznaje się, że realizacja ustaleń zmiany studium w obszarach pokazanych na załącznikach graficznych, nie koliduje z działaniami ochronnymi, dotyczącymi ochrony czynnej siedlisk przyrodniczych, gatunków roślin i zwierząt oraz ich siedlisk i związanymi z utrzymaniem lub modyfikacją metod gospodarowania.

Nie wystąpią negatywne oddziaływania na integralność i spójność obszaru Natura 2000 Trzebiatowsko – Kołobrzesci Pas Nadmorski PLH320017.

Pokazane na załącznikach graficznych obszary, nie obejmują terenów mających znaczenie dla ochrony siedlisk przyrodniczych oraz siedlisk gatunków roślin i zwierząt, będących przedmiotami ochrony w obszarze Natura 2000. Wg ustaleń zmiany studium, w tych obszarach nie będą realizowane przedsięwzięcia, mogące stwarzać zagrożenie dla przedmiotów ochrony i ich siedlisk w obszarze Natura 2000.

W planie zadań ochronnych jest zamieszczona mapa: Przeznaczenie terenów w miejscowych planach zagospodarowania przestrzennego i studiach uwarunkowań i kierunków zagospodarowania przestrzennego gmin, mogące mieć wpływ na przedmioty ochrony w ostoi.

Studium UiKZP

arkusz nr 5 (teren OG2)

Obszar zmiany studium wykazany w tym załączniku do uchwały, nie znajduje się w obszarach objętych działaniami ochronnymi w związku z ochroną siedlisk przyrodniczych, gatunków flory i fauny, będących przedmiotami ochrony w obszarze Natura 2000.

arkusz nr 2 (teren CM6 i CM6a)

W obszarze Natura 2000 znajduje się część obszaru zmiany studium, tj. działka nr 416/16.

Na mapie: Przeznaczenie terenów w miejscowych planach zagospodarowania przestrzennego i studiach uwarunkowań i kierunków zagospodarowania przestrzennego gmin, mogące mieć wpływ na przedmioty ochrony w ostoi, dla działki nr 416/16 przedstawia się podstawową funkcję terenu – tereny zieleni urządzonej – parki, cmentarze.

Zmiana studium ma na celu wprowadzenie funkcji umożliwiającej wydzielenie nowych nieruchomości pod zabudowę usługową. Działka nr 416/16 w całości znajduje się w granicach miejscowości Mrzeżyno, w bezpośrednim sąsiedztwie terenów zabudowanych i jest otoczona ulicami.

Działka nie jest siedliskiem przyrodniczym i siedliskiem gatunków roślin i zwierząt, będących przedmiotami ochrony w obszarze Natura 2000.

Ze względu na lokalizację działki nr 416/16 w granicach miejscowości Mrzeżyno, realizacja ustaleń zmiany studium nie będzie zagrożeniem dla przedmiotów ochrony w obszarze Natura 2000 oraz dla jego spójności i integralności. Nie wystąpią oddziaływania, w tym skumulowane, na obszary mające znaczenie dla ochrony przedmiotów ochrony w obszarze Natura 2000.

arkusze nr: 1, 2, 4, 5 (teren TZ)

Przedmiotem zmiany studium jest ustalenie strefy ochronnej dla terenu zamkniętego-kompleksu wojskowego K-1712 Mrzeżyno. W takim zakresie realizacja ustaleń zmiany studium nie będzie zagrożeniem dla siedlisk przyrodniczych oraz gatunków roślin i ich siedlisk w obszarze Natura 2000 Trzebiatowsko – Kołobrzesci Pas Nadmorski PLH320017 oraz dla obszarów mających znaczenie dla ich ochrony.

Arkusz nr 3 (Teren RR)

Zmiana studium obejmuje działki nr 114/1 i 376/158, które nie są usytuowane w obszarach objętych działaniami ochronnymi, wykazanymi w Załączniku nr 5 do Zarządzenia Regionalnego Dyrektora Ochrony Środowiska w Szczecinie z dnia 28 czerwca 2017 r. zmieniającego zarządzenie w sprawie ustanowienia planu zadań ochronnych dla obszaru Natura 2000 Trzebiatowsko-Kołobrzesci Pas Nadmorski PLH320017.

Działki nie są siedliskami przyrodniczymi i siedliskami gatunków roślin i zwierząt, będących przedmiotami ochrony w obszarze Natura 2000.

Zmiana studium ma na celu wprowadzenie możliwości zabudowy na części terenu na lądzie. Realizacja ustaleń zmiany studium nie koliduje z działaniami ochronnymi w obszarze Natura 2000.

➤ **Obszar specjalnej ochrony ptaków Natura 2000 Wybrzeże Trzebiatowskie PLB320010**

Celem wyznaczenia obszarów specjalnej ochrony ptaków Natura 2000, jest ochrona populacji dziko występujących gatunków ptaków, utrzymanie i zagospodarowanie ich siedlisk zgodnie z wymogami ekologicznymi, przywracanie zniszczonych biotopów oraz tworzenie biotopów.

W zmianie studium wyznacza się teren TZ, który będzie zachowany w istniejącym użytkowaniu.

W pozostałych terenach nie stwierdzono gatunków ptaków będących przedmiotami ochrony w obszarze Natura 2000. Ustalenia zmiany studium w tych terenach, nie będą stwarzały zagrożeń dla takich gatunków ptaków, nie wystąpią negatywne oddziaływania na integralność i spójność tego obszaru Natura 2000.

Zgodnie z informacjami zawartymi w standardowym formularzu danych dla obszaru Natura 2000, poniżej przedstawiono gatunki stanowiące cele jego ochrony (tj. takie, dla których ocena obszaru wynosi A, B lub C):

A074 kania ruda *Milvus milvus*

A084 błotniak łąkowy *Circus pygargus*

A122 derkacz *Crex crex*

A127 żuraw *Grus grus*

A160 kulik wielki *Numenius arquata*

A193 rybitwa rzeczna *Sterna hirundo*

A222 sowa błotna *Asio flammeus*

A229 zimorodek *Albedo atthis*

A272 podróżniczek *Luscinia svecica*

A307 jarzębatka *Sylvia nisoria*

A338 gąsiorek *Lanius collurio*

A039 gęś zbożowa *Anser fabalis*

A041 gęś białoczelna *Anser albifrons*

A043 gęgawa *Anser anser*

A048 ohar *Tadorna tadorna*

A051 krakwa *Anas strepera*

A179 śmieszka *Larus ridibundus*

A270 słowik szary *Luscinia luscinia*

A371 dziwonka *Carpodacus erythrinus*

Wyznaczone w zmianie studium obszary, nie pełnią funkcji lęgowej, żerowej, miejsca odpoczynku i zalatywania dla wyżej wymienionych gatunków ptaków.

Zarządzenie Regionalnego Dyrektora Ochrony Środowiska w Szczecinie z dnia 22 czerwca 2017 r. zmieniające zarządzenie w sprawie ustanowienia planu zadań ochronnych dla obszaru Natura 2000 Wybrzeże Trzebiatowskie PLB320010 (Dz. Urz. Woj. Zach. z 23 czerwca 2017 r., poz. 2741)

W planie zadań ochronnych jest zamieszczony Załącznik nr 1 do zarządzenia Regionalnego Dyrektora Ochrony Środowiska w Szczecinie z dnia 22 czerwca 2017 r. zmieniającego zarządzenie w sprawie ustanowienia planu zadań ochronnych dla obszaru Natura 2000 Wybrzeże Trzebiatowskie – Cele działań ochronnych.

Ustalenia zmiany studium w poszczególnych obszarach pokazanych na załącznikach graficznych, nie kolidują z celami działań ochronnych, dotyczącymi gatunków ptaków będących przedmiotami ochrony w obszarze Natura 2000 Wybrzeże Trzebiatowskie PLB320010.

Obszary sąsiadujące z obszarem Natura 2000

arkusz nr 5 (tereny OG1 i RO1)

Zmianą studium objęty jest obszar obejmujący działki nr 4/21 i 4/23, zlokalizowane w miejscowości Nowielice, które od strony wschodniej poprzez drogę, sąsiadują z obszarem Natura 2000.

Działki są zlokalizowane w bezpośrednim sąsiedztwie terenów zabudowanych Nowielic, są miejscem przemieszczania się ludności. Działki nie są siedliskami gatunków ptaków będących przedmiotami ochrony w obszarze Natura 2000.

Dla działki nr 4/21 zmiana studium ma na celu ustalenie w części działki funkcji umożliwiającej realizację celów publicznych (budowa między innymi: boiska, świetlicy wiejskiej, placu zabaw),

Działka nr 4/23 posiada obecnie ustalenie OG- tereny dla potrzeb powszechnych, a zmiana studium ma na celu przywrócenie funkcji RO- tereny sadów i ogrodów.

W związku z powyższym, taki zakres ustaleń zmiany studium, nie będzie stwarzał zagrożenia dla gatunków ptaków i ich siedlisk w obszarze Natura 2000 i w przypadku ich zalatywania na wyżej wymienione działki.

Obszary w granicach obszaru Natura 2000

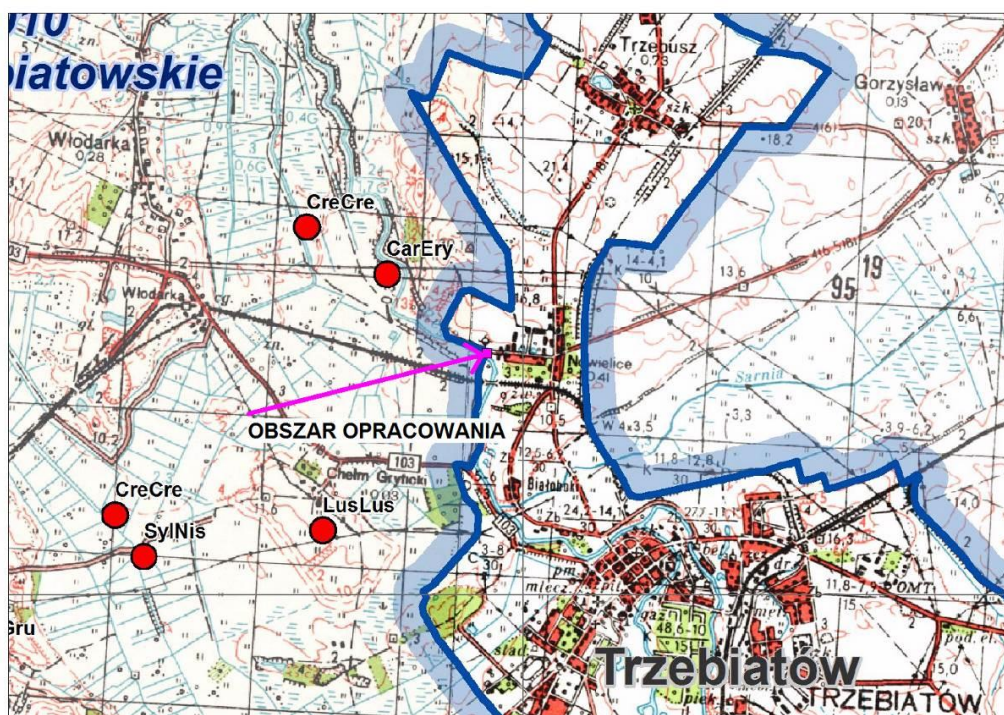
arkusz nr 5 (teren OG2)

Obszar zmiany studium obejmuje część działki nr 2/43, która poza wschodnim skrajem, znajduje się w granicach obszaru Natura 2000 Wybrzeże Trzebiatowskie PLB320010.

W planie zadań ochronnych jest zamieszczona mapa: Lokalizacja obserwacji ptaków – przedmiotów ochrony na terenie ostoi.

Objęta zmianą studium część działki nr 2/43, nie jest siedliskiem gatunków ptaków będących przedmiotem ochrony w obszarze Natura 2000.

Teren nie jest siedliskiem wodno – błotnym, znajduje się w bezpośrednim sąsiedztwie terenów zabudowanych. Od strony południowej teren graniczy z rzeką Regą, której brzeg jest naturalny i częściowo zadrzewiony.



Ryc. Lokalizacja obszaru opracowania na załączniku do planu zadań ochronnych dla obszaru Natura 2000 Wybrzeże Trzebiatowskie: Lokalizacja obserwacji ptaków – przedmiotów ochrony na terenie ostoi

Podsumowanie

Planowane zagospodarowanie na potrzeby rekreacyjno-wypoczynkowe – plac piknikowy służący integracji i ekologicznej edukacji mieszkańców, z dopuszczeniem obiektów małej architektury, z pozostawieniem brzegu rzeki w stanie naturalnym – zakaz przekształcania naturalnego brzegu rzeki, ochrona istniejącej zieleni - zadrzewień nadwodnych i szuwarów nadrzecznych, nie spowoduje uszczuplenia siedlisk dla gatunków ptaków wykorzystujących siedliska nadrzeczne. Plan zadań ochronnych dla ww. obszaru Natura 2000 wskazuje także (Załącznik 5 działania ochronne), że dla zachowania siedlisk gatunków stanowiących przedmioty w obszarze Natura 2000 „Wybrzeże Trzebiatowskie” PLB320010 należy, m.in.:

- a) pozostawiać w korytach rumosz drzewny oraz zakrzewienia i zadrzewienia nad zbiornikami i ciekami wodnymi, lub - w miarę możliwości odtwarzać je, o ile nie koliduje to z działaniami zgodnymi z opracowanym programem gospodarowania wodami w obszarze, który określa kompromisowe rozwiązania między utrzymaniem właściwych warunków wodnych koniecznych dla użytkowania rolni-

czego terenu, a zachowaniem wartości przyrodniczych siedlisk gatunków (zimorodek, podróżniczek, słowik szary),

- b) utrzymywać mozaikową strukturę krajobrazu poprzez pozostawianie niewielkich zadrzewień i zakrzewień lub ich odtwarzanie wzdłuż miedz, ścieżek i dróg, zaś wzdłuż cieków wodnych – jeśli nie koliduje to z programem gospodarowania wodami w obszarze (jarzębatka, gąsiorek, dziwonia).

W związku z lokalizacją na obszarze Natura 2000 Wybrzeże Trzebiatowskie PLB320010 oraz przy rzece Redze, w zmianie studium, dla terenu OG2 wg załącznika graficznego ustala się:

- teren położony przy zakolu rzeki Regi przeznaczony na potrzeby rekreacyjno-wypoczynkowe – plac piknikowy służący integracji i ekologicznej edukacji mieszkańców, z dopuszczeniem obiektów małej architektury,
- pozostawienie brzegu rzeki w stanie naturalnym – zakaz przekształcania naturalnego brzegu rzeki, ochrona istniejącej zieleni - zadrzewień nadwodnych i szuwarów nadrzecznych.

Wyżej wymienione ustalenia zmiany studium, nie stanowią zagrożenia dla rzeki Regi oraz ptaków, w tym będących celem ochrony w obszarze Natura 2000.

W planie zadań ochronnych jest zamieszczony Załącznik nr 2 do zarządzenia Regionalnego Dyrektora Ochrony Środowiska w Szczecinie z dnia 22 czerwca 2017 r. zmieniającego zarządzenie w sprawie ustanowienia planu zadań ochronnych dla obszaru Natura 2000 Wybrzeże Trzebiatowskie.

Realizacja ustaleń zmiany studium w wyżej wymienionym zakresie dla terenu OG2, nie koliduje z działaniami dotyczącymi ochrony czynnej gatunków ptaków i ich siedlisk oraz związanymi z utrzymaniem lub modyfikacją metod gospodarowania, które są wymienione w Załączniku nr 2 do planu zadań ochronnych dla obszaru Natura 2000.

arkusz nr 7 (teren RO3)

Zmiana studium obejmuje działki nr 66/12, 66/15, 66/17, 66/18 i część działki nr 66/14 w miejscowości Sadlno, które znajdują się w granicach obszaru specjalnej ochrony ptaków Natura 2000 Wybrzeże Trzebiatowskie PLB320010.

Działki nr 66/16 i 66/18 są użytkowane jako przydomowe ogrody działkowe, część działki nr 66/14 jest użytkowana jako pastwisko. Pozostałe działki nie są użytkowane.

Działki znajdują się w bezpośrednim sąsiedztwie terenów zabudowanych miejscowości Sadlno.

W planie zadań ochronnych dla obszaru Natura 2000 jest zamieszczona mapa: Lokalizacja obserwacji ptaków – przedmiotów ochrony na terenie ostoi.

Objęte zmianą studium działki nie są siedliskami gatunków ptaków będących przedmiotami ochrony w obszarze Natura 2000, które tam nie załatują.

Biorąc pod uwagę lokalizację wyznaczonych działek, realizacja ustaleń zmiany studium nie będzie stwarzała zagrożenia dla gatunków ptaków i ich siedlisk, będących przedmiotami ochrony w obszarze Natura 2000. Działki nie są siedliskami wodno – błotnymi, nie graniczą z ciekami i zbiornikami wodnymi oraz podmokłymi użytkami zielonymi.

Wg załącznika do planu zadań ochronnych: Lokalizacja obserwacji ptaków – przedmiotów ochrony na terenie ostoi, na łąkach po stronie północnej miejscowości Sadlno, jest wykazywany błotniak łąkowy.

W planie zadań ochronnych dla błotniaka łąkowego przedstawia się:

Zagrożenia istniejące:

1. K03.04 drapieżnictwo
2. G05.07 niewłaściwie realizowane działania ochronne lub ich brak
3. J02.03 regulowanie (prostowanie) koryt rzecznych i zmiana przebiegu koryt rzecznych
4. C03.03 produkcja energii wiatrowej
5. J02.01 zasypywanie terenu, melioracje i osuszanie – ogólnie

Zagrożenia potencjalne:

6. A02.03 usuwanie trawy pod grunty orne
7. A03.03 zaniechanie / brak koszenia

Podsumowanie

Realizacja ustaleń zmiany studium nie wpisuje się w powyższe zagrożenia istniejące i potencjalne dla przedmiotów ochrony w obszarze Natura 2000.

Zmiana studium obejmuje działki w bezpośrednim sąsiedztwie terenów zabudowanych miejscowości Sadlno, które ze względu na taką lokalizację i użytkowanie, nie pełnią funkcji łęgowskiego, żerowiska i miejsca odpoczynku dla błotniaka łąkowego.

W związku z tym realizacja ustaleń zmiany studium nie wiąże się z likwidacją lub uszczuplaniem siedlisk warunkujących liczebność tego przedmiotu ochrony w obszarze Natura 2000.



Ryc. Lokalizacja obszaru opracowania na załączniku do planu zadań ochronnych dla obszaru Natura 2000 Wybrzeże Trzebiatowskie: Lokalizacja obserwacji ptaków – przedmiotów ochrony na terenie ostoi

W planie zadań ochronnych jest zamieszczony Załącznik nr 2 do zarządzenia Regionalnego Dyrektora Ochrony Środowiska w Szczecinie z dnia 22 czerwca 2017 r. zmieniającego zarządzenie w sprawie ustanowienia planu zadań ochronnych dla obszaru Natura 2000 Wybrzeże Trzebiatowskie.

Realizacja ustaleń zmiany studium nie koliduje z działaniami dotyczącymi ochrony czynnej gatunków ptaków i ich siedlisk oraz związanymi z utrzymaniem lub modyfikacją metod gospodarowania, które są wymienione w Załączniku nr 2 do planu zadań ochronnych dla obszaru Natura 2000.

W planie zadań ochronnych jest zamieszczony Załącznik nr 2 do zarządzenia Regionalnego Dyrektora Ochrony Środowiska w Szczecinie z dnia 22 czerwca 2017 r. zmieniającego zarządzenie w sprawie ustanowienia planu zadań ochronnych dla obszaru Natura 2000 Wybrzeże Trzebiatowskie.

Biorąc pod uwagę lokalizację wyznaczonych działek, realizacja ustaleń zmiany studium nie koliduje z działaniami ochronnymi dotyczącymi ochrony czynnej gatunków ptaków i ich siedlisk oraz związanymi z utrzymaniem lub modyfikacją metod gospodarowania.

arkusze nr: 1, 2, 4, 5 (teren TZ)

Obszar zmiany studium obejmuje projektowaną strefę ochronną zamkniętego kompleksu wojskowego K-1712 Mrzeżyno. Teren jest siedliskiem gatunków ptaków z Załącznika I Dyrektywy Ptasiej oraz gatunków będących przedmiotami ochrony w obszarze specjalnej ochrony ptaków Natura 2000 Wybrzeże Trzebiatowskie.

Biorąc pod uwagę wyżej wymieniony rodzaj ustaleń zmiany studium, nie wystąpią zagrożenia dla gatunków ptaków i ich siedlisk, będących przedmiotami ochrony w obszarze Natura 2000.

arkusz nr 3 (teren RR)

Obszar zmiany studium obejmuje działki nr 114/1 i 376/158, które znajdują się w granicach obszaru specjalnej ochrony ptaków Natura 2000 Wybrzeże Trzebiatowskie PLB320010.

W granicach działek znajduje się zbiornik wodny, w części lądowej znajduje się nietrwała zabudowa związana z jego użytkowaniem.

Wyżej wymienione działki nie pełnią funkcji łęgowiska, żerowiska i miejsca odpoczynku dla gatunków ptaków będących przedmiotami ochrony w obszarze Natura 2000.

Zbiornik wodny jest użytkowany jako staw hodowli ryb, jest ogrodzony.

W planie zadań ochronnych jest zamieszczona mapa: Lokalizacja obserwacji ptaków – przedmiotów ochrony na terenie osto.

Wyżej wymienione działki nie są wykazywane jako miejsca obserwacji gatunków ptaków będących przedmiotami ochrony w obszarze Natura 2000.

Po ich stronie zachodniej jest wykazywana dziwonia, zwyczajna, która jest przedmiotem ochrony w obszarze Natura 2000. Dla tego gatunku przedstawia się:

Zagrożenia istniejące:

1. U nieznane zagrożenie lub nacisków
2. E01.03 zabudowa rozproszona

Zagrożenia potencjalne:

3. J02.01 zasypywanie terenu, melioracje i osuszanie - ogólnie.

Podsumowanie

Realizacja ustaleń zmiany studium nie wpisuje się w wyżej wymienione zagrożenia dla dziwoni zwyczajnej.

Zmiana studium ma na celu wprowadzenie możliwości zabudowy na części terenu, tj. w granicach ładu, gdzie obecnie znajduje się nietrwała zabudowa związana z użytkowaniem zbiornika hodowli ryb. Tereny rolnych gospodarstw rybackich służą przede wszystkim zamieszkaniu i prowadzeniu gospodarstwa. Są to tereny poza zabudową wsi.

Zdecydowaną większość terenu RR zajmują stawy rybne. Z tego powodu zmiana użytkowania nastąpi w terenie przekształconym antropogenicznie, niebędącym siedliskiem dziwoni zwyczajnej i nie mającym znaczenia dla jej ochrony.

W planie zadań ochronnych jest zamieszczony Załącznik nr 2 do zarządzenia Regionalnego Dyrektora Ochrony Środowiska w Szczecinie z dnia 22 czerwca 2017 r. zmieniającego zarządzenie w sprawie ustanowienia planu zadań ochronnych dla obszaru Natura 2000 Wybrzeże Trzebiatowskie.

Biorąc pod uwagę lokalizację wyznaczonych działek, realizacja ustaleń zmiany studium nie koliduje z działaniami ochronnymi dotyczącymi ochrony czynnej gatunków ptaków i ich siedlisk oraz związanymi z utrzymaniem lub modyfikacją metod gospodarowania w obszarze Natura 2000.

➤ **Obszar mający znaczenie dla Wspólnoty Natura 2000 Ostoja na Zatoce Pomorskiej
PLH990002**

Dla obszaru Natura 2000 został wykonany Projekt (z dnia 3.11.2014 r.) w sprawie ustanowienia planu ochrony dla obszaru Natura 2000 Ostoja na Zatoce Pomorskiej (PLH990002).

W projekcie planu ochrony dla obszaru Natura 2000 są zamieszczone Załączniki nr 2 - Identyfikacja istniejących i potencjalnych zagrożeń dla zachowania właściwego stanu ochrony siedlisk przyrodniczych, oraz gatunków roślin i zwierząt i ich siedlisk będących przedmiotami ochrony.

Wg wykazu tabelarycznego, w obszarze Natura 2000 przedmiotami ochrony są:

- minogi:

- Minóg morski *Petromyzon marinus*
- Minóg rzeczny *Lampetra fluviatilis*

- ryby:

- Paprosz *Alosa falax*
- Aloza *Alosa alosa*
- Ciosa *Pelectus cultratus*

- ssaki:

- Foka szara *Halichoerus grypus*
- Foka pospolita *Phoca vitulina*
- Morświn *Phocoena phocoena*

- siedliska przyrodnicze: piaszczyste ławice podmorskie trwale przykryte wodą o niewielkiej głębokości.

Podsumowanie

Zmiana studium obejmuje obszary w gminie Trzebiatów, które nie są zlokalizowane w granicach Morza Bałtyckiego i na jego brzegu.

Realizacja ustaleń zmiany studium w tych obszarach, nie będzie oddziaływała negatywnie na cele ochrony i integralność obszaru Natura 2000.

Planowane zagospodarowanie poszczególnych obszarów zmiany studium, nie będzie powiązane funkcjonalnie z wodami Morza Bałtyckiego.

➤ **Obszar specjalnej ochrony ptaków Natura 2000 Zatoka Pomorska PLB990003**

Dla obszaru nie ustanowiono planu zadań ochronnych. Zgodnie z informacjami zawartymi w standardowym formularzu danych dla obszaru Natura 2000, poniżej przedstawiono gatunki stanowiące cele jego ochrony (tj. takie, dla których ocena obszaru wynosi A, B lub C):

1. wodniczka *Acrocephalus paludicola*,
2. płaskonos *Anas clypeata*,
3. cyranka *Anas querquedula*,
4. krakwa *Anas strepera*,
5. gęś gęgawa *Anser anser*,
6. gęś zbożowa *Anser fabalis*,
7. głowienka *Aythya ferina*,
8. czernica *Aythya fuligula*,
9. ogorzałka *Aythya marila*,
10. gągoł *Bucephala clangula*,
11. sieweczka obrożna *Charadrius hiaticula*,
12. rybitwa czarna *Chlidonias niger*,
13. derkacz *Crex crex*,
14. łabędź krzykliwy *Cygnus cygnus*,
15. łyska zwyczajna *Fulica atra*,
16. bielik *Haliaeetus albicilla*,
17. mewa srebrzysta *Larus argentatus*,
18. mewa mała *Hydrocoloeus minutus*,
19. brzęczka *Locustella luscinioides*,
20. podróżniczek *Luscinia svecica*,
21. bielaczek *Mergus albellus*,
22. nurogęś *Mergus merganser*,
23. kania czarna *Milvus migrans*,
24. kania ruda *Milvus milvus*,
25. wąsatka *Panurus biarmicus*,
26. kormoran *Phalacrocorax carbo sinensis*,
27. siewka złota *Pluvialis apricaria*,
28. perkoz dwuczuby *Podiceps cristatus*,
29. kropiatka *Porzana porzana*,
30. ohar *Tadorna tadorna*,
31. czajka *Vanellus vanellus*.

Podsumowanie

Wyznaczone w zmianie studium obszary, nie są siedliskami gatunków ptaków będących przedmiotami ochrony w obszarze Natura 2000 Zatoka Pomorska PLB990003 i nie mają znaczenia dla ich ochrony. W tych obszarach nie planuje się realizacji zainwestowania, które mogłoby stwarzać zagrożenie dla ptaków w zakresie śmiertelności i efektu bariery.

Projekt (z dnia 03.11.2014 r.) w sprawie ustanowienia planu ochrony dla obszaru Natura 2000 „Zatoka Pomorska” (PLB990003)

W projekcie planu ochrony są zamieszczony jest Załącznik nr 2 - Identyfikacja istniejących i potencjalnych zagrożeń dla zachowania właściwego stanu ochrony siedlisk przyrodniczych, oraz gatunków roślin i zwierząt i ich siedlisk będących przedmiotami ochrony.

W wykazie tabelarycznym są zamieszczone: przedmiot ochrony, kod zagrożenia, opis zagrożenia, prawdopodobny kierunek zmian uwarunkowań przyrodniczych, społecznych i gospodarczych, wpływ na parametry stanu ochrony przedmiotów ochrony.

Wg wykazu tabelarycznego, w obszarze Natura 2000 przedmiotem ochrony jest 16 gatunków ptaków. Dla tych gatunków obszary zmiany studium nie są miejscem załatwywania, żerowania, odpoczywania i lęgów.

W związku z powyższym, w fazie realizacji ustaleń zmiany studium, nie wystąpią oddziaływania na takie gatunki ptaków.

Ustalenia zmiany studium nie wpisują się w zagrożenia istniejące i potencjalne dla przedmiotów ochrony w obszarze Natura 2000, które są wymienione w Załączniku nr 2 do projektu planu ochrony dla obszaru Natura 2000.

3. Wpływ na integralność obszarów Natura 2000

Integralność jest zdefiniowana w art. 5 pkt 1d ustawy z dnia 16 kwietnia 2004 r. o ochronie przyrody jako „spójność czynników strukturalnych i funkcjonalnych warunkujących zrównoważone trwanie populacji gatunków i siedlisk przyrodniczych, dla ochrony których zaprojektowano lub wyznaczono obszar Natura 2000”, a więc utrzymania właściwego stanu ochrony tych siedlisk i gatunków oraz zachowania struktur i procesów ekologicznych, które są niezbędne dla trwałości i prawidłowego funkcjonowania siedlisk przyrodniczych i populacji roślin i zwierząt.

Uznaje się, że realizacja ustaleń zmiany studium w obszarach pokazanych na załącznikach graficznych, nie wpłynie negatywnie na integralność i spójność obszarów Natura 2000 Trzebiatowsko – Kołobrzeski Pas Nadmorski PLH320017 i Wybrzeże Trzebiatowskie PLH320010, jak też obszarów Natura 2000 Ostoja na Zatoce Pomorskiej PLH990002 i Zatoka Pomorska PLB990003.

VII. WPŁYW NA PROPONOWANE FORMY OCHRONY PRZYRODY

Obszary zmiany studium w gminie Trzebiatów, nie znajduje się w granicach proponowanych form ochrony przyrody, o których mowa w Waloryzacji Przyrodniczej Województwa Zachodniopomorskiego. W związku z realizacją ustaleń zmiany studium, nie wystąpią negatywne oddziaływania na cele ochrony w proponowanych formach ochrony przyrody.

Studium uwarunkowań i kierunków zagospodarowania przestrzennego Gminy Trzebiatów

W Studium zaproponowano utworzenie obszaru chronionego krajobrazu „Szczeciński Pas Nadmorski” (OChK), w którego granicach znajduje się obszar opracowania ekofizjograficznego. Obszar chronionego krajobrazu jest terenem chronionym ze względu na wyróżniające się, zróżnicowane pod względem ekosystemów formy krajobrazu. Główną funkcją tego terenu jest zapewnienie możliwości zaspokajania potrzeb związanych z masową turystyką i wypoczynkiem oraz powiązanie terenów poddanych ochronie w system obszarów chronionych. Teren obszaru chronionego został wyznaczony tak, by spełniał rolę otuliny parku krajobrazowego. Pokrywa się on częściowo z postulowanym przez prof. J. Jasnowską i Jasnowskiego (1996) Chronionym Pasem Nadmorskim.

Przedmiot ochrony: Cenny ekosystem - obszary ważne dla fauny zwłaszcza dla ptaków.

Charakterystyka przyrodnicza: Cenne faunistycznie obszary gminy z liczną i wartościową ornitofauną. Występują tu gatunki rzadkie i zagrożone, m. in.: gęgawa gągoł, wąsatka, gąsiorek, cyranka, trzy gatunki błotniaków-stawowy, zbożowy łąkowy, przepiórka, derkacz, sowa błotna oraz wodniczka. Wszystkie wymienione gatunki ptaków podlegają ochronie gatunkowej. Inne gatunki ptaków pojawiają się okresowo w czasie przelotów lub niekiedy zimują, albo wykorzystują wody jeziora przez cały rok jako teren żerowiskowy (np. bielik). W porze przelotów zatrzymują tu: perkozy, łyski, żurawie, mewy, gęsi i kaczki. Wśród migrujących ptaków do zagrożonych wyginięciem należą: rożeniec, rybołów, żuraw, mewa mała i żółtonoga.

Spośród ssaków występują tu zwierzęta łowne kopytne oraz drobne drapieżniki, a także zając szarak. Podmokłe łąki, zarośla, starorzecza i rowy melioracyjne są miejscem bytowania i rozrodu herpetofauny, w tym gatunków takich jak np. rzekotka drzewna i kumak nizinny. Występują tu również ciekawe i cenne obszary florystyczne w tym proponowany rezerwat „Mszarnik Roby” oraz proponowany użytek ekologiczny „Świerszczakowa łąka”.

Wskazania:

- 1) zachowanie obecnych walorów krajobrazu;
- 2) ograniczenie melioracji do terenów faktycznie użytkowanych rolniczo, zwłaszcza należy utrzymać okresowe zalewy łąk słonoroślowych;
- 3) utrzymanie na łąkach i pastwiskach gospodarki ekstensywnej.

Podsumowanie

Część obszaru zmiany studium i wg załączników graficznych, znajduje się w granicach wyżej wymienionej proponowanej formy ochrony krajobrazu.

Realizacja ustaleń zmiany studium w takich obszarach, nie koliduje z celami ochrony w tej proponowanej formie ochrony przyrody.

VIII. STRESZCZENIE W JĘZYKU NIESPECJALISTYCZNYM

Prognozę oddziaływania na środowisko wykonano na potrzeby zmiany Studium uwarunkowań i kierunków zagospodarowania przestrzennego gminy Trzebiatów na podstawie Uchwały Nr XXXI/301/17 Rady Miejskiej w Trzebiatowie z dnia 23 lutego 2017 r.

Przedmiotem zmiany studium jest zmiana przeznaczenia i zasad zagospodarowania poszczególnych działek w obrębach: Nowielice, Sadlno, Gołańcz Pomorska, Mrzeżyno 1, Mrzeżyno 2, Mrzeżyno 3, Trzebiatów 2 oraz wprowadzenie granic terenu zamkniętego wraz ze strefą ochronną - kompleksu wojskowego w obrębie Mrzeżyno 2.

Prognoza oddziaływania na środowisko jest zgodna z Art. 51 pkt 1 oraz pkt 2 ustawy z dnia 3 października 2008 r. o udostępnieniu informacji o środowisku i jego ochronie, udziale społeczeństwa w ochronie środowiska oraz o ocenach oddziaływania na środowisko (t.j. Dz. U. z 2016 r. poz. 353 ze zm.).

Zakres prognozy został ustalony pismem:

- Regionalnego Dyrektora Ochrony Środowiska w Szczecinie z dnia 24 marca 2017 r., znak: WOPN-OS.411.24.2017.AM,
- Państwowego Powiatowego Inspektora Sanitarnego w Gryficach z dnia 28.03.2017 r.

UZASADNIENIE PRZYJĘTYCH ROZWIĄZAŃ ORAZ SYNTEZA USTALEŃ ZMIANY STUDIUM

sporządzanej na podstawie Uchwały Nr XXXI/301/17 z 23 lutego 2017 r. w sprawie przystąpienia do sporządzenia zmiany Studium uwarunkowań i kierunków zagospodarowania przestrzennego gminy Trzebiatów dla terenów w obrębach: Nowielice, Sadlno, Gołańcz Pomorska, Mrzeżyno 1, Mrzeżyno 2, Mrzeżyno 3, Trzebiatów 2.

Przedmiotem zmian studium jest:

w obrębie Nowielice:

- 1a) TEREN OG1 - działka nr 4/21 – przeznaczenie na funkcję umożliwiającą realizację celów publicznych – budowa m.in.: boiska, świetlicy wiejskiej, placu zabaw,
 - teren na potrzeby mieszkańców wsi, położony w bezpośrednim sąsiedztwie istniejącej zabudowy mieszkaniowej wielorodzinnej, z łatwym dostępem do dróg publicznych;
- 1b) TEREN RO1 - działka nr 4/21 i 4/23 - utrzymanie istniejącego użytkowania – sady i ogrody,
 - zmiana przeznaczenia terenów na cele upraw ogrodowych, zgodnie z ich istniejącym użytkowaniem, pozwoli na ich sprzedaż pracownikom byłego Państwowego Gospodarstwa Rolnego, użytkownikom ogrodów przydomowych, zgodnie z art. 42 pkt 6 ustawy z dnia 19 października 1991 r. o gospodarowaniu nieruchomościami rolnymi Skarbu Państwa;
- 2) TEREN OG2 - działka nr 2/43 przeznaczona na funkcję umożliwiającą lokalizację urządzeń rekreacyjnych,
 - teren położony przy zakolu rzeki Regi przeznaczony na potrzeby rekreacyjno-wypoczynkowe – plac piknikowy służący integracji i ekologicznej edukacji mieszkańców, z dopuszczeniem obiektów małej architektury,
 - pozostawienie brzegu rzeki w stanie naturalnym – zakaz przekształcania naturalnego brzegu rzeki, ochrona istniejącej zieleni - zadrzewień nadwodnych i szuwarów nadrzecznych;

w obrębie Sadlno:

- 3a) TEREN RO3 - działki nr 66/12, 66/16 i 66/18 oraz część działki nr 66/15 – utrzymanie istniejącego użytkowania – sady i ogrody,
 - zmiana przeznaczenia terenów na cele upraw ogrodowych, zgodnie z ich istniejącym użytkowaniem, pozwoli na ich sprzedaż pracownikom byłego Państwowego Gospodarstwa Rolnego, użytkownikom ogrodów przydomowych, zgodnie z art. 42 pkt 6 ustawy z dnia 19 października 1991 r. o gospodarowaniu nieruchomościami rolnymi Skarbu Państwa;
- 3b) TEREN OG3 - działki nr 66/17 oraz część działek nr 66/14 i 66/15 – przeznaczenie na funkcję umożliwiającą realizację celów publicznych – m. in. oczyszczalni ścieków,
 - teren położony za pasmem ogrodów przylegających do terenu zabudowy mieszkaniowej, w dogodnym położeniu dla takiej funkcji;

w obrębie Gołańcz Pomorska:

- 4) TEREN OG4 - przeznaczenie działki nr 307/25 na funkcję umożliwiającą realizację celów publicznych – budowa m.in. oczyszczalni ścieków,
 - teren położony na zapleczu zabudowy mieszkaniowej wsi, w tym zabudowy wielorodzinnej, w bezpośrednim sąsiedztwie terenu gospodarstwa rolnego; możliwość lokalizacji celów publicznych jako kontynuacja takich funkcji na terenie po stronie północnej;

w obrębie Mrzeżyno 1:

- 5) TEREN CM5 - części działek nr 415/20 i 234 – przeznaczenie na funkcje usługowe,
 - teren jako bezpośrednia kontynuacja funkcji usługowej w centralnej części miejscowości;
- 6a) TEREN CM6a - działki nr 420/13 i 420/15 – przeznaczenie na funkcje zabudowy usługowej, z dopuszczeniem usług zdrowia,
 - łącznie z terenem położonym po południowej stronie ul. Kołobrzeskiej tworzyć będzie kompleks zabudowy usługowej z funkcjami towarzyszącymi; część terenu pozostaje na potrzeby istniejącej przepompowni ścieków;
- 6b) TEREN CM6 - działka nr 416/16 – przeznaczenie na funkcje usługowe, w tym handlu,
 - teren z możliwością lokalizacji ośrodka lub obiektu usługowego do 400 m² powierzchni sprzedażowej, jakiego brak jest w Mrzeżynie; teren o dogodnej dostępności w związku z położeniem przy głównych drogach układu komunikacyjnego; na terenie wymagana lokalizacja ogólnodostępnych parkingów (KS), w tym relokowanego z terenu poza ulicą Kołobrzeską; na powierzchni min. 20% terenu wymagana lokalizacja ogólnodostępnego parku; ustala się obowiązek sporządzenia miejscowego planu zagospodarowania przestrzennego dla całości tego terenu, rozstrzygającego o układzie funkcjonalno-przestrzennym, z uwzględnieniem położenia na obszarze szczególnego zagrożenia powodzią oraz istniejącej sieci rowów melioracyjnych. Teren ten, łącznie z terenem CM6a, stanowić będzie główny ośrodek usługowy miejscowości Mrzeżyno;

w obrębie Mrzeżyno 2:

- 7) TEREN TZ - wyznaczenie granic terenu zamkniętego kompleksu wojskowego K-1712 Mrzeżyno wraz ze strefą ochronną,
 - granice terenu zamkniętego wprowadzono zgodnie z obowiązkiem wynikającym z Decyzji Nr 393/MON Ministra Obrony Narodowej z dnia 30.09.2014 r. w sprawie ustalenia terenów zamkniętych w resorcie obrony narodowej (Dz. Urz. Ministra Obrony Narodowej z dnia 3 października 2014 r. poz. 321). Nieruchomości gruntowe stanowiące tereny zamknięte wymienione zostały w załączniku do decyzji; wokół terenu zamkniętego wyznaczono strefę ochronną, obejmującą 3 strefy zagrożenia, stanowiącą obszar ograniczonego użytkowania;
- 8) TEREN OG8 - przeznaczenie działki nr 402/55 na funkcję umożliwiającą realizację celów publicznych – budowa m.in. świetlicy osiedlowej,
 - teren na potrzeby mieszkańców osiedla zabudowy mieszkaniowej wielorodzinnej i jednorodzinnej, położony w bezpośrednim sąsiedztwie istniejącej zabudowy; ustalony wskaźnik wielkości powierzchni zabudowy umożliwia realizację zieleni parkowej z placami gier i zabaw.

w obrębie Trzebiatów 2:

- 9) TEREN ZP9 - przeznaczenie działki nr 173 na cele parkowe, z pozostawieniem i uzupełnieniem zieleni,
 - dopuszcza się pozostawienie istniejącej zabudowy mieszkaniowej i usługowej, bez możliwości rozbudowy,
 - teren położony w granicach obszaru szczególnego zagrożenia powodzią, w strefie przepływu wód powodziowych;

w obrębie Mrzeżyno 3 (Rogowo):

- 10) TEREN RR - przeznaczenie działek nr 114/1 i 376/158 na cele gospodarstwa rybackiego z uzupełniającą funkcją agroturystyczną, na bazie istniejących stawów hodowlanych – utrzymanie i rozbudowa gospodarstwa,

Dla terenów:

- OG1 w Nowielicach na zapleczu istniejącej zabudowy mieszkaniowej po wschodniej stronie drogi wojewódzkiej,
- CM5 w Mrzeżynie przy ul. Tysiąclecia,

- CM6 w Mrzeżynie pomiędzy ulicami: Trzebiatowską, Kołobrzeską, Turystyczną,
- CM6a w Mrzeżynie u zbiegu ulic Trzebiatowskiej i Kołobrzeskiej,
- OG8 w południowej części osiedla Mrzeżyno „Za Regą”,

ustala się wskaźniki zagospodarowania i zabudowy inne niż ustalone w studium przyjętym Uchwałą Nr XXIV/191/12 Rady Miejskiej w Trzebiatowie z dnia 28 czerwca 2012 r.

Przedmiotowe tereny położone na obszarach o w pełni wykształconej, zwartej strukturze funkcjonalno-przestrzennej w granicach jednostek osadniczych, zachowują związek funkcjonalny z istniejącą strukturą przestrzenną poszczególnych miejscowości. Nie powodują rozprzestrzeniania zabudowy skutkującego koniecznością realizacji inwestycji w zakresie sieci drogowej i infrastruktury technicznej wyłącznie na potrzeby tych terenów.

Zmiany nie dotyczą nowej zabudowy mieszkaniowej. Dotyczą głównie: uzupełnienia usług o usługi celu publicznego (boiska, urządzenia sportowe i rekreacyjne, świetlice, place zabaw), możliwości lokalizacji usług, w tym sklepu o powierzchni do 400 m², utrzymania istniejącego użytkowania rolniczego (sady, ogrody, rozwój agroturystycznego gospodarstwa rybackiego), urządzeń infrastruktury technicznej oraz stref ochronnych terenu zamkniętego Sił Zbrojnych RP.

Dla obszarów zmiany studium, została wykonana ekofizjografia (2017 r.), której celem było zinventaryzowanie środowiska przyrodniczego w wyznaczonych obszarach i w ich sąsiedztwie. Wizje terenowe wykonano pod kątem możliwości występowania w granicach wyznaczonego obszaru oraz w jego sąsiedztwie obszarów i obiektów podlegających ochronie na podstawie ustawy o ochronie przyrody.

W opracowaniu ekofizjograficznym zebrano informacje dotyczące użytkowania powierzchni ziemi wyznaczonych obszarów, występującej w ich granicach roślinności i bytującej fauny. W trakcie wykonywania wizji terenowych zinventaryzowano istniejącą roślinność pod kątem możliwości występowania objętych ochroną gatunków. Również przeprowadzono obserwacje dotyczące występowania zwierząt oraz możliwości ich gniazdowania i rozrodu w wyznaczonych obszarach i w ich sąsiedztwie. Przy obserwowaniu ptaków zwracano uwagę na możliwość występowania gatunków z Załącznika I Dyrektywy Ptasiej.

W prognozie przeanalizowano oddziaływanie ustaleń zmiany studium na poszczególne elementy środowiska przyrodniczego, w tym w zakresie oddziaływań skumulowanych na roślinność, zwierzęta oraz prawne i proponowane formy ochrony przyrody w gminie Trzebiatów.

Przeanalizowano skumulowane oddziaływanie na zwierzęta w zakresie bariery ekologicznej. Również przeanalizowano oddziaływanie na cele ochrony oraz integralność obszarów Natura 2000 w gminie Trzebiatów.

W obszarach zmiany studium nie będą realizowane przedsięwzięcia zaliczane do mogących znacząco oddziaływać na środowisko, wg przepisów odrębnych. Nie będą realizowane przedsięwzięcia o transgranicznym oddziaływaniu na środowisko.

W zmianie studium, w obrębie Mrzeżyno 2, wyznacza się teren TZ, w celu wyznaczenia granic terenu zamkniętego kompleksu wojskowego K-1712 Mrzeżyno wraz ze strefą ochronną. W związku z powyższym, teren ten będzie zachowany w istniejącym użytkowaniu i takie ustalenia zmiany studium, nie mają wpływu na występujące w jego granicach środowisko przyrodnicze, krajobraz oraz cele ochrony w powołanych formach ochrony przyrody. Takie ustalenia zmiany studium nie wpłyną negatywnie na cele ochrony i integralność obszarów Natura 2000 Wybrzeże Trzebiatowskie PLB320010 i Trzebiatowsko – Kołobrzesci Pas Nadmorski PLH320017. Ustalenia zmiany studium dla terenu TZ, nie kolidują z planami zadań ochronnych dla tych obszarów Natura 2000.

Dla pozostałych obszarów zmiany studium ustala się przeznaczenie, które nie będzie uciążliwe dla środowiska przyrodniczego i nie spowoduje istotnych zmian w krajobrazie gminy Trzebiatów.

Dla terenu RO1 - działka nr 4/23 w obrębie Nowielice, ustala się – przywrócenie istniejącego użytkowania – sady i ogrody.

Dla terenu RO3 - działki nr 66/12, 66/16 i 66/18 oraz część działki nr 66/15 w obrębie Sadlno, ustala się: utrzymanie istniejącego użytkowania – sady i ogrody.

Dla terenów w obrębach:

- Nowielice – teren OG1,
- Sadlno – teren OG3,
- Gołańcz Pomorska – teren OG4,
- Mrzeżyno 2 – teren OG8,

w zmianie studium ustala się możliwość realizacji nieuciążliwych dla środowiska przyrodniczego celów publicznych, służących ludności poszczególnych miejscowości.

Realizacja ustaleń zmiany studium w wyżej wymienionych terenach, nie wpłynie negatywnie na środowisko przyrodnicze oraz cele ochrony w prawnych formach ochrony przyrody. Nie koliduje z działaniami ochronnymi, dotyczącymi przedmiotów ochrony w obszarach Natura 2000 Trzebiatowsko – Kołobrzeski Pas Nadmorski PLH320017 i Wybrzeże Trzebiatowskie PLB320010.

W zmianie studium wyznacza się teren RR - przeznaczenie działek nr 114/1 i 376/158 na cele gospodarstwa rybackiego z uzupełniającą funkcją agroturystyczną, na bazie istniejących stawów hodowlanych – utrzymanie i rozbudowa gospodarstwa.

Planowane zagospodarowanie terenu uwzględnia zachowanie istniejącego na działkach zbiornika wodnego. Planowana zabudowa będzie związana z użytkowaniem tego zbiornika jako stawu hodowli ryb i nie koliduje z celami ochrony w obszarach Natura 2000 Trzebiatowsko – Kołobrzeski Pas Nadmorski PLH320017 i Wybrzeże Trzebiatowskie PLB320010.

Nie wystąpią istotne oddziaływania na środowisko przyrodnicze i krajobraz w terenie RR i w jego sąsiedztwie.

W zmianie studium wyznacza się teren OG2 - działka nr 2/43, zlokalizowany na obszarach Natura 2000 Trzebiatowsko-Kołobrzeski Pas Nadmorski PLH320017 i Wybrzeże Trzebiatowskie PLB320010.

Teren jest zlokalizowany bezpośrednio przy rzece Redze, która jest:

- siedliskiem przyrodniczym o kodzie 1130 – estuaria,
- siedliskiem minoga rzeczno,

Wyżej wymienione siedlisko przyrodnicze oraz minóg rzeczny, są przedmiotami ochrony w obszarze Natura 2000 Trzebiatowsko – Kołobrzeski Pas Nadmorski PLH320017.

W związku z powyższym i w celu wykluczenia:

- przekształcania naturalnych odcinków brzegów rzeki oraz wycinki zadrzewień nadwodnych, a także niszczenia szuwarów nadrzecznych związanych z powstaniem przystani i w konsekwencji uszczuplaniem siedlisk dla gatunków ptaków wykorzystujących siedliska nadrzeczne,
- ingerencji w koryto rzeki, w tym w jej dno,
- zmian w mozaikowej strukturze krajobrazu,

w zmianie studium i dla terenu IG2 ustala się:

- teren położony przy zakolu rzeki Regi przeznaczony na potrzeby rekreacyjno-wypoczynkowe – plac piknikowy służący integracji i ekologicznej edukacji mieszkańców, z dopuszczeniem obiektów małej architektury,

- pozostawienie brzegu rzeki w stanie naturalnym – zakaz przekształcania naturalnego brzegu rzeki, ochrona istniejącej zieleni - zadrzewień nadwodnych i szuwarów nadrzecznych;

W związku z powyższym, realizacja ustaleń zmiany studium nie będzie stwarzała zagrożenia dla środowiska przyrodniczego rzeki Regi, nie obniży jej walorów biocenotycznych i nie wpłynie negatywnie na występującą w jej granicach florę i faunę. Realizacja ustaleń zmiany studium nie wpłynie negatywnie na korytarz ekologiczny, jakim jest rzeka. Nie koliduje z działaniami ochronnymi, związanymi z ochroną siedlisk przyrodniczych oraz gatunków roślin i zwierząt oraz ich siedlisk w obszarach Natura 2000 Trzebiatowsko-Kołobrzeski Pas Nadmorski PLH320017 i Wybrzeże Trzebiatowskie PLB320010. Pozostałe obszary zmiany studium są zlokalizowane w poszczególnych miejscowościach gminy Trzebiatów. Są to tereny zabudowane lub znajdujące się w bezpośrednim sąsiedztwie terenów zabudowanych i ulic.

W związku z niewielką powierzchnią wyznaczonych terenów, realizacja ustaleń zmiany studium w ich granicach, nie spowoduje istotnych zmian w środowisku przyrodniczym i krajobrazie gminy Trzebiatów.

Nie koliduje z działaniami ochronnymi, związanymi z ochroną siedlisk przyrodniczych oraz gatunków roślin i zwierząt oraz ich siedlisk w obszarach Natura 2000 Trzebiatowsko – Kołobrzeski Pas Nadmorski PLH320017 i Wybrzeże Trzebiatowskie PLB320010.

➤ **Obszar mający znaczenie dla Wspólnoty Natura 2000 Trzebiatowsko – Kołobrzeski Pas Nadmorski PLH320017**

Celem wyznaczenia obszarów specjalnej ochrony siedlisk Natura 2000, jest trwała ochrona siedlisk przyrodniczych, populacji i siedlisk roślin oraz zwierząt, a także odtworzenie siedlisk przyrodniczych lub właściwego stanu ochrony gatunków roślin lub zwierząt.

Realizacja ustaleń zmiany studium w obszarach pokazanych na załącznikach graficznych, nie koliduje z takimi celami ochrony w obszarze Natura 2000 Trzebiatowsko-Kołobrzeski Pas Nadmorski PLH320017.

W obszarze Natura 2000 znajdują się następujące tereny wyznaczone w zmianie studium: teren OG2, teren CM6, teren TZ, teren OG8, teren RR.

Dla terenu TZ ustala się: wyznaczenie granic terenu zamkniętego kompleksu wojskowego K-1712 Mrzeżyno wraz ze strefą ochronną. W takim zakresie realizacja ustaleń zmiany studium nie wpłynie na cele ochrony i integralność obszaru Natura 2000 i nie koliduje z działaniami ochronnymi w jego granicach.

W pozostałych terenach nie ma siedlisk przyrodniczych i nie stwierdzono gatunków roślin i zwierząt, będących przedmiotami ochrony w obszarze Natura 2000.

W zmianie studium i dla terenu OG2, ustalono działania mające na celu wykluczenie kolizji z celami ochrony w obszarze Natura 2000: pozostawienie brzegu rzeki Regi w stanie naturalnym – zakaz przekształcania naturalnego brzegu rzeki, ochrona istniejącej zieleni - zadrzewień nadwodnych i szuwarów nadrzecznych.

Załącznik nr 5 do Zarządzenia Regionalnego Dyrektora Ochrony Środowiska w Szczecinie z dnia 28 czerwca 2017 r. zmieniającego zarządzenie w sprawie ustanowienia planu zadań ochronnych dla obszaru Natura 2000 Trzebiatowsko-Kołobrzeski Pas Nadmorski PLH320017 - Działania ochronne ze wskazaniem podmiotów odpowiedzialnych za ich wykonanie i obszarów ich wdrażania.

Uznaje się, że realizacja ustaleń zmiany studium w obszarach pokazanych na załącznikach graficznych, nie koliduje z działaniami ochronnymi, dotyczącymi ochrony czynnej siedlisk przyrodniczych, gatunków roślin i zwierząt oraz ich siedlisk i związanymi z utrzymaniem lub modyfikacją metod gospodarowania.

Nie wystąpią negatywne oddziaływania na integralność i spójność obszaru Natura 2000 Trzebiatowsko – Kołobrzeski Pas Nadmorski PLH320017.

➤ **Obszar specjalnej ochrony ptaków Natura 2000 Wybrzeże Trzebiatowskie PLB320010**

Celem wyznaczenia obszarów specjalnej ochrony ptaków Natura 2000, jest ochrona populacji dziko występujących gatunków ptaków, utrzymanie i zagospodarowanie ich siedlisk zgodnie z wymogami ekologicznymi, przywracanie zniszczonych biotopów oraz tworzenie biotopów.

W zmianie studium wyznacza się teren TZ, który będzie zachowany w istniejącym użytkowaniu. Teren jest siedliskiem gatunków ptaków będących celem ochrony w obszarze Natura 2000.

Na pozostałych terenach zmiany studium, nie stwierdzono gatunków ptaków będących przedmiotami ochrony w obszarze Natura 2000. Ustalenia zmiany studium na tych terenach, nie będą stwarzały zagrożenia dla takich gatunków ptaków, nie wystąpią negatywne oddziaływania na integralność i spójność tego obszaru Natura 2000.

Zarządzenie Regionalnego Dyrektora Ochrony Środowiska w Szczecinie z dnia 22 czerwca 2017 r. zmieniające zarządzenie w sprawie ustanowienia planu zadań ochronnych dla obszaru Natura 2000 Wybrzeże Trzebiatowskie PLB320010 (Dz. Urz. Woj. Zach. z dnia 23 czerwca 2017 r. poz. 2741)

W planie zadań ochronnych jest zamieszczony Załącznik nr 1 do zarządzenia Regionalnego Dyrektora Ochrony Środowiska w Szczecinie z dnia 22 czerwca 2017 r. zmieniającego zarządzenie w sprawie ustanowienia planu zadań ochronnych dla obszaru Natura 2000 Wybrzeże Trzebiatowskie – Cele działań ochronnych.

Ustalenia zmiany studium w poszczególnych obszarach pokazanych na załącznikach graficznych, nie kolidują z celami działań ochronnych, dotyczącymi gatunków ptaków będących przedmiotami ochrony w obszarze Natura 2000 Wybrzeże Trzebiatowskie PLB320010.

W granicach obszaru zmiany studium i w obszarze Natura 2000 znajdują się następujące tereny: OG2, RO3, TZ, RR.

Ze względu na rodzaj ustaleń zmiany studium, teren TZ będzie zachowany w dotychczasowym użytkowaniu.

Ustalenia zmiany studium w pozostałych terenach, nie będą zagrożeniem dla gatunków ptaków i ich siedlisk w obszarze Natura 2000, których tam nie stwierdzono.

Teren OG2

Działka nr 2/43 jest przeznaczona na funkcję umożliwiającą lokalizację urządzeń rekreacyjnych. Objęta zmiana studium działka od strony południowej bezpośrednio graniczy z rzeką Regą. Planowane przekształcenie naturalnych odcinków brzegów rzeki oraz wycinka zadrzewień nadwodnych, a także niszczenie szuwarów nadrzecznych związane z powstaniem przystani może spowodować uszczuplenie siedlisk dla gatunków ptaków wykorzystujących siedliska nadrzeczne. Plan zadań ochronnych dla obszaru Natura 2000 wskazuje także (Załącz. 5 działania ochronne), że dla zachowania siedlisk gatunków stanowiących przedmioty w obszarze Natura 2000 „Wybrzeże Trzebiatowskie” PLB320010 należy, m.in.:

- a) pozostawiać w korytach rumosze drzewny oraz zakrzewienia i zadrzewienia nad zbiornikami i ciekami wodnymi, lub - w miarę możliwości odtwarzać je, o ile nie koliduje to z działaniami zgodnymi z opracowanym programem gospodarowania wodami w obszarze, który określa kompromisowe rozwiązania między utrzymaniem właściwych warunków wodnych koniecznych dla użytkowania rolniczego terenu, a zachowaniem wartości przyrodniczych siedlisk gatunków (zimorodek, podrózniczek, słowik szary),
- b) utrzymywać mozaikową strukturę krajobrazu poprzez pozostawianie niewielkich zadrzewień i zakrzewień lub ich odtwarzanie wzdłuż miedzi, ścieżek i dróg, zaś wzdłuż cieków wodnych – jeśli nie koliduje to z programem gospodarowania wodami w obszarze (jarzębatka, gąsior, dziwnia).

W związku z powyższym, w zmianie studium i dla terenu OG2, ustala się: pozostawienie brzegu rzeki w stanie naturalnym – zakaz przekształcania naturalnego brzegu rzeki, ochrona istniejącej zieleni - zadrzewień nadwodnych i szuwarów nadrzecznych;

Obszary szczególnego zagrożenia powodziowego

Obszary szczególnego zagrożenia powodziowego zostały naniesione na rysunek zmiany studium uwarunkowań i kierunków zagospodarowania przestrzennego gminy Trzebiatów w zakresie i wg załączników do uchwały.

Ustalenia zmiany Studium

TRZEBIATÓW

Teren ZP9 - przeznaczenie działki nr 173 na cele parkowe, z pozostawieniem i uzupełnieniem zieleni:

- dopuszcza się pozostawienie istniejącej zabudowy mieszkaniowej i usługowej, bez możliwości rozbudowy,
- teren położony w granicach szczególnego zagrożenia powodzią, w strefie przepływu wód powodziowych.

MRZEŻYNO

- przeznaczenie na funkcje usługowe, w tym handlu, teren oznaczonego symbolem CM6a, pomiędzy ulicami Kołobrzeską i Żaglową; uwzględnienie położenia w granicach obszaru szczególnego zagrożenia powodzią – realizacja zabudowy powyżej rzędnej zalewowej.
- realizacja nowej zabudowy na terenie oznaczonym symbolem CM6 pomiędzy ulicami: Trzebiatowską, Kołobrzeską, Turystyczną – dopuszczalna zabudowa usług handlu, w tym obiektów handlowych o wielkość powierzchni sprzedaży do 400 m², gastronomii, rozrywki; obowiązuje lokalizacja ogólnodostępnych parkingów KS w części północnej i południowej oraz ogólnodostępnej zieleni parkowej na powierzchni min. 20% powierzchni całości terenu, z częścią rekreacyjną; uwzględnienie przebudowy systemu melioracyjnego; uwzględnienie położenia w granicach obszaru szczególnego zagrożenia powodzią – realizacja zabudowy powyżej rzędnej zalewowej.

NOWIELICE

- przeznaczenie terenu oznaczonego symbolem OG2 na potrzeby rekreacyjno-wypoczynkowe – plac piknikowy służący integracji i ekologicznej edukacji mieszkańców, z dopuszczeniem obiektów małej architektury.