



Załącznik
do Uchwały Nr XXXII/306/09
Rady Miejskiej w Trzebiatowie
Z dnia 26 marca 2009 r.



PLAN ODNOWY MIEJSCOWOŚCI ROGOWO NA LATA 2009-2015

Urząd Miejski w Trzebiatowie
ul. Rynek 1
72-320 Trzebiatów
tel. (0*91) 387-29-84 fax (0*91) 387-26-19

Marzec 2009



Plan Odnowy Miejscowości stanowi załącznik do wniosku o dofinansowanie inwestycji w ramach działania „Odnowa i rozwój wsi” objętego Programem Rozwoju Obszarów Wiejskich na lata 2007-2013

Spis treści

Wstęp	3
Wprowadzenie	5
Diagnoza Stanu Istniejącego	7
Położenie Administracyjno-geograficzne	7
Historia i stan zachowania	9
Demografia	10
Środowisko naturalne	11
Infrastruktura	13
Oświata	15
Obiekty o wartościach kulturowych	16
Analiza zasobów miejscowości	17
Analiza SWOT miejscowości	19
Mocne strony	20
Słabe strony	21
Szanse	22
Zagrożenia	22
Cele Planu Odnowy Miejscowości	24
Zadania do realizacji	26
Wdrażanie i monitorowanie planu	30
Podsumowanie	31

Wstęp

Podstawą rozwoju sołectwa Rogowo jest dokument pn. „Plan Odnowy Miejscowości Rogowo na lata 2009-2015”, który określa misję, cele i kierunki działania wraz z zadaniami inwestycyjnymi na okres najbliższych 7 lat. Dokument ten stanowi aktualizację Planu Rozwoju Miejscowości na lata 2005-2009, który był niezbędnym załącznikiem przy aplikowaniu o środki w ramach Sektorowego Programu Operacyjnego „Restrukturyzacja i modernizacja sektora żywnościowego oraz rozwój obszarów wiejskich (2004-2006)”.

Plan Odnowy Miejscowości jest jednym z najważniejszych elementów odnowy wsi, jej rozwoju oraz poprawy warunków pracy i życia mieszkańców. Sporządzenie i uchwalenie takiego dokumentu stanowi niezbędny warunek przy aplikowaniu o środki finansowe w ramach „Programu Rozwoju Obszarów Wiejskich 2007-2013” działanie „Odnowa i rozwój wsi”, jak również stanowić będzie wytyczne dla władz Gminy Trzebiatów przy opracowaniu kierunków rozwoju miejscowości Rogowo.

Celem działania „Odnowa i rozwój wsi” jest poprawa jakości życia na obszarach wiejskich poprzez zaspokojenie potrzeb społecznych i kulturalnych mieszkańców wsi oraz promowanie obszarów wiejskich. Działanie umożliwi rozwój tożsamości społeczności wiejskiej, zachowanie dziedzictwa kulturowego i specyfiki obszarów wiejskich oraz wpłynie na wzrost ich atrakcyjności turystycznej i inwestycyjnej.

W ramach działania pomocą finansową zostaną objęte projekty dotyczące:

- 1) budowy, przebudowy, remontu lub wyposażania budynków pełniących funkcje rekreacyjne, sportowe i społeczno - kulturalne, w tym świetlic i domów kultury, z wyłączeniem szkół, przedszkoli i żłobków;
- 2) budowy, przebudowy, remontu lub wyposażania obiektów małej architektury;
- 3) budowy, przebudowy lub remontu obiektów sportowych, ścieżek rowerowych, szlaków pieszych, placów zabaw, miejsc rekreacji, przeznaczonych do użytku publicznego;

- 4) zakupu towarów służących przedsięwzięciom związanym z kultywowaniem tradycji społeczności lokalnych lub tradycyjnych zawodów;
- 5) związanych z kształtowaniem obszarów o szczególnym znaczeniu dla zaspokojenia potrzeb mieszkańców, sprzyjających nawiązywaniu kontaktów społecznych, ze względu na ich położenie oraz cechy funkcjonalno - przestrzenne, w szczególności poprzez odnawianie lub budowę placów parkingowych, chodników lub oświetlenia ulicznego;
- 6) urządzania i porządkowania terenów zielonych, parków lub innych miejsc wypoczynku;
- 7) budowy, przebudowy lub remontu infrastruktury turystycznej;
- 8) zagospodarowania zbiorników i cieków wodnych w celu wykorzystania ich do rekreacji lub w celu poprawy estetyki miejscowości;
- 9) rewitalizacji budynków wpisanych do rejestru zabytków lub objętych wojewódzką ewidencją zabytków, użytkowanych na cele publiczne oraz obiektów małej architektury, odnawiania lub konserwacji lokalnych pomników historycznych i miejsc pamięci;
- 10) zakupu i odnawiania obiektów charakterystycznych dla danego regionu lub tradycji budownictwa wiejskiego i ich adaptacji na cele publiczne;
- 11) budowy, przebudowy, remontu lub wyposażania obiektów budowlanych przeznaczonych na cele promocji lokalnych produktów i usług, w tym pawilonów, punktów wystawowych, sal ekspozycyjnych lub witryn;
- 12) odnawiania elewacji zewnętrznych i dachów w budynkach architektury sakralnej wpisanych do rejestru zabytków lub objętych wojewódzką ewidencją zabytków i cmentarzy wpisanych do rejestru zabytków;
- 13) wyburzenia i rozbiórki zdewastowanych obiektów budowlanych w celu uporządkowania terenu w miejscowości, jeżeli niemożliwe jest ich odnowienie i dalsze użytkowanie – w zakresie koniecznym do realizacji operacji wymienionych w pkt 1-12;
- 14) zakupu materiału siewnego lub nasadzeniowego roślin wieloletnich;
- 15) zakupu sprzętu, materiałów i usług, służących realizacji operacji;

16) ogólnych, które są bezpośrednio związane z przygotowaniem i realizacją operacji.

Niniejsze opracowanie zawiera charakterystykę miejscowości, w której będzie realizowana operacja, inwentaryzację zasobów służącą ujęciu stanu rzeczywistego, analizę SWOT czyli ocenę mocnych i słabych stron miejscowości, planowane kierunki rozwoju, przedsięwzięcia planowane do realizacji na okres 7 lat wraz z szacunkowym kosztorysem i harmonogramem działań.

Niniejszy plan jest planem otwartym stwarzającym możliwość aktualizacji w zależności od potrzeb społecznych i uwarunkowań finansowych. Oznacza to, że mogą być dopisywane nowe zadania, a także to, że może zmienić się kolejność ich realizacji w zależności od uruchomienia i dostępu do funduszy UE.

Wprowadzenie

Celem planu jest podtrzymanie lub odtworzenie atrakcyjności wsi jako miejsca zamieszkania i zaplanowanie oraz przeprowadzenie tego w sposób dostępny, oczekiwany i popierany oraz wykonalny dla lokalnej społeczności. Jest to szczególnie ważne w dzisiejszej sytuacji, gdy miasta oferują konkurencyjną alternatywę zamieszkania, a rolnictwo traci swą atrakcyjność jako źródło utrzymania, co prowadzi m.in. do migracji młodych ludzi, szczególnie tych lepiej wykształconych ze wsi do miasta.

Idea odnowy wsi wyrasta z przekonania, że odnowiona, doinwestowana i ożywiona kulturowo wieś odzyska swoją atrakcyjność jako miejsce zamieszkania, zapewni swoim mieszkańcom godziwy standard i jakość życia oraz zdoła zatrzymać młodzież na miejscu. Nie jako „mini-miasto”, wysoko zurbanizowana i konkurująca z ośrodkami miejskimi bogactwem oferty, ale właśnie jako „nowa wieś”, nowoczesna, lecz ceniąca i zachowująca swój wiejski charakter i kulturową specyfikę.

Plan Odnowy ma, więc charakter „planu małych kroków”, ale w kierunku wielkich celów. Małych kroków, które podejmowane przez mieszkańców przy

finansowym i organizacyjnym wsparciu gminy doprowadzić mają do trwałej poprawy miejscowych warunków życia.

Korzyści wynikające z posiadania Planu Odnowy:

1. Plan umożliwia efektywne gospodarowanie zasobami takimi, jak środowisko, ludzie, infrastruktura i środki finansowe.
2. Zapisanie tego procesu w formie dokumentu umożliwia stałą ocenę postępów i korygowanie błędów przez wszystkich członków społeczności lokalnej.
3. Dokument umożliwia zaangażowanie władz lokalnych oraz mieszkańców w planowanie swojej przyszłości. Uwzględnienie różnych opinii, pomysłów i koncepcji często wymaga konsensusu. Osiągnięty na drodze otwartej dyskusji pozwala na wypracowanie strategii, z którą będzie identyfikowała się społeczność lokalna.
4. Tworzenie Planu Odnowy sprzyja realistycznej ocenie mocnych i słabych stron miejscowości, a przez to przyjrzenie się możliwościom oraz potencjalnym problemom, które mogą się pojawić w przyszłości. W ten sposób można uniknąć wielu trudności.

Podstawą tworzenia Planu Odnowy jest zdanie sobie sprawy z lokalnych zasobów i potencjałów, zmobilizowanie ich, zainwestowanie w rozwój i stworzenie systemu działań partnerskich tak, aby uzyskać efekt żywiłowego przyrastania inicjatyw i kumulowania się ich skutków.

Diagnoza Stanu Istniejącego

Położenie administracyjno-geograficzne

Pod względem fizyczno-geograficznym sołectwo jak i gmina Trzebiatów położona jest na obszarze prowincji zwanej Niżem Środkowoeuropejskim, w podprowincji Pobrzeże Południowobałtyckie, w obrębie makroregionu Pobrzeże Szczecińskie. Sołectwo należy do tzw. Pradoliny Przymorskiej. Pradolina Przymorska stanowi główną, a w zasadzie jedyną o łatwo odnawialnych zasobach strukturę hydrogeologiczną dla zaopatrzenia w wodę pasa nadmorskiego. Użytkowy poziom wodonośny w obrębie doliny jest poziomem płytkim i ze względu na izolację odpowierzchniową łatwo podatnym na degradację zasobów jakościowych wód podziemnych. Wody podziemne pozostają w obrębie doliny w wyraźnym kontakcie z wodami powierzchniowymi bogatej sieci rowów melioracyjnych i starych wyrobisk potorfowych. Zagrożenie dla ochrony zasobów wodnych stanowią powierzchniowe wylewiska ścieków nieszczelne szamba oraz wysypiska śmieci. Jakiegokolwiek powiększenie już istniejącego ładunku i emisji zanieczyszczeń w obręb poziomu użytkowego musi doprowadzić do degradacji jego zasobów wodnych.

Rogowo położone jest nad Bałtykiem, w niewielkiej odległości od jeziora Resko Przymorskie. Miejscowość w sezonie letnim stanowi bazę letniskową dla turystów odpoczywających nad piaszczystą plażą. Na terenie Rogowa działają małe ośrodki wypoczynkowe i pola namiotowe. Znajduje się tu małe osiedle bloków mieszkalnych oraz domów jednorodzinnych. Przez miejscowość prowadzi droga powiatowa z płyt betonowych z Mrzeżyna do Dźwirzyna, zbudowana jeszcze przed wojną.

Szersze granice otoczenia sołectwa wyznaczają: od północy – linia brzegowa morza, od południa – miasto Trzebiatów, od wschodu i zachodu granice administracyjne gminy.

Funkcją ochronną terenu jest ochrona środowiska przyrodniczego podyktowana występowaniem siedlisk roślinności chronionej. Funkcja produkcji rolnej ze względu na warunki przyrodnicze – duże kompleksy łąk torfowych okresowo podtapianych, jest bardzo ograniczona.

Likwidacja jednostki wojskowej Rogowo stwarzyła ogromne, niepowtarzalne możliwości restrukturyzacji i aktywizacji gospodarczej tego terenu. Po

Historia i stan zachowania

Rogowo to miejscowość położona nieopodal Mrzeżyna zamieszkała przez 332 (stan na 28 lutego 2009r.) stałych mieszkańców. Jego lokalizacja na mierzei oddzielającej Bałtyk od jeziora Resko Przymorskie i otoczenie zewsząd wodą, czynią z niego urokliwe miejsce wypoczynku. Kiedy w 1456 r. port w Regoujściu przestał spełniać swoją rolę jego mieszkańcy nie przenieśli się do Mrzeżyna ale założyli nową osadę prawdopodobnie o nazwie Kamp, właśnie dzisiejsze Rogowo. Do 1935 r. Rogowo było małą wsią rybacką. Stały tu pokryte strzechą domy rybaków. Potrzebne towary kupowano w Mrzeżynie lub we wsi Roby, a w Trzebiatowie na targu handlowano złowionymi rybami. Koniec sielskiego życia nastąpił w 1936 roku, kiedy to przystąpiono do budowy wojskowych koszar i lotniska morskiego. Z Mrzeżyna do planowanego lotniska ułożono drogę betonową. Postawiono domy mieszkalne dla oficerów, podoficerów i urzędników. Domy jednopiętrowe zbudowano w stylu szwajcarskim, ze stromymi dachami oraz naczółkami, co miało chronić je przed silnymi wiatrami od strony morza. Domki te dotrwały do naszych czasów. Wodnopłaty bazującego w Rogowie pułku rozpoznania lotniczego startowały i lądowały na jeziorze Resko Przymorskie. Zachował się do dzisiaj rozległy betonowy plac, od którego odchodzą w stronę morza i jeziora betonowe pasy. Po nich na drewnianych szynach wciągano łodzie powietrzne do hangarów.

Jednym z ostatnich obiektów zbudowanych w Rogowie w pierwszych latach wojny był budynek komendantury lotniska. Posiada on żelbetowy strop, a jego piwnice zamykane są w identyczny sposób, jak na okrętach. Wewnątrz budynku zachowała się boazeria z motywami liści dębu i żółodzi. Ten motyw dekoracyjny często stosowany był w okresie III Rzeszy Niemieckiej. Obecnie w dawnym budynku komendantury mieści się Wojskowy Dom Wypoczynkowy. W pobliżu morza, na zalesionej wydmie zlokalizowany jest dawny domek letniskowy /dzisiaj kawiarnia/ marszałka Hermana Goeringa, dowódcy sił powietrznych Rzeszy. Rogowo, a właściwie jezioro Resko Przymorskie być może kryje jedną z największych tajemnic końca II wojny światowej. W marcu 1945 r., w okresie walk o Mrzeżyno i Rogowo miał tu miejsce wypadek, wzbudzający do dziś wiele kontrowersji. Od strony Kołobrzegu nadleciał samolot Do-24 /wg innych relacji Ju-52/. Maszyna dokonała międzylądowania na jeziorze w celu uzupełnienia paliwa. Po starcie samolot został

trafiony pociskiem i runął do jeziora. Niemcy natychmiast próbowali wyciągnąć jednostkę z wody. Próba się nie powiodła. Do miejscowości wkroczyła Armia Czerwona. Kilka miesięcy później Rosjanie próbowali również wydobyć samolot z jeziora. Przełamał się on wtedy na pół, a z kabiny wypłynęły zwłoki żołnierza z generalskimi dystynkcjami. Istnieje przypuszczenie, że na pokładzie samolotu mogły być przewożone elementy legendarnej bursztynowej komnaty. W późniejszym okresie próby jej poszukiwania podjęli także polscy pływaki, jednak bez powodzenia. Jedną z cech Reska Przymorskiego jest mulistość dna. Być może samolot z bursztynową komnatą spoczywa do dziś pod grubą warstwą mułu i czeka na swego odkrywcę. Po przejęciu Rogowa przez wojsko polskie /po 1952 r./ wybudowano nowoczesne trzykondygnacyjne pawilony z bogatym zapleczem rekreacyjnym. W latach siedemdziesiątych przyjeżdżali tu na wypoczynek dygnitarze z MON-u i dostojnicy państwowi. W 1989 roku Rogowo otworzyło swe podwoje dla wszystkich¹.

Demografia

Sołectwo zamieszkuje 332 mieszkańców. Poniższa tabela prezentuje sumarycznie strukturę demograficzną ludności sołectwa na tle pozostałych sołectw gminy Trzebiatów .

Tabela 1. Liczba mieszkańców Gminy Trzebiatów wg płci w poszczególnych miejscowościach (stan na 28.02.2009)

MIEJSCOWOŚĆ	RAZEM	WIEK PON. 18	DOROŚLI	0-19		20-60	20-65	POW. 60	POW. 65
				K	M	K	M	K	M
1. BIECZYŃKO	18	6	12	5	2	3	6	1	1
2. BIECZYNO	181	50	131	27	26	51	60	12	5
3. CHEŁM GRYFICKI	30	8	22	6	2	6	114	1	1
4. CHOMĘTOWO	256	70	186	42	36	70	76	23	9
5. GĄBIN	181	48	133	22	29	44	64	17	5
6. GOŁAŃCZ POMORSKA	433	107	326	56	64	118	150	26	19
7. GORZYŚLAW	128	32	96	20	17	37	36	13	5
8. GOSŁAW	297	72	225	40	39	75	104	29	10

¹ Źródło: www.trzebiatow.pl

9. KŁODKOWO	259	58	201	37	40	70	75	24	13
10. LEWICE	197	40	157	19	28	52	79	13	6
11. MIROSŁAWICE	304	67	237	41	45	86	109	19	9
12. MRZEŻYNO	1671	358	1313	193	235	502	592	98	46
13. NOWIELICE	375	75	300	37	43	119	133	31	12
14. PALICZYNO	26	3	23	3	2	4	15	1	1
15. ROBY	240	59	181	32	32	65	76	23	12
16. ROGOWO	332	75	257	52	52	110	125	6	2
17. ROGOZINA	166	27	139	17	16	46	62	17	8
18. SADLENKO	43	8	35	3	6	10	21		71
19. SADLNO	287	57	230	26	39	77	105	30	10
20. SIEMIDARŻNO	106	23	83	13	11	23	36	16	7
21. TRZEBUSZ	670	141	529	72	90	188	236	62	22
22. WLEWO	180	40	140	27	23	50	57	15	8
23. WŁODARKA	230	47	183	23	31	65	79	46	8
24. ZAPOLICE	79	21	58	8	14	21	24	9	3
25. TRZEBIATÓW	10252	1928	8324	1118	1105	3163	3568	914	384
RAZEM	16912	3392	13520	1915	2004	5055	5901	1431	606

Środowisko naturalne

Warunki klimatyczne

Położenie sołectwa na terenie dwóch krain klimatycznych Pobrzeża Kołobrzeskiego i Krainy Gryficko-Nowogardzkiej ma swoje bezpośrednie konsekwencje klimatyczne. W tutejszych okolicach dominuje oczywiście klimat morski i co najciekawsze - z większymi wpływami Oceanu Atlantyckiego, niż Morza Bałtyckiego. Bałtyk ma jednak decydujący wpływ na mikroklimat tego obszaru, a w szczególności na zawartość w powietrzu - głównie na plażach morskich – korzystnego dla zdrowia czynnika, składającego się m.in. z cząsteczek soli oraz jodu. Temperatury w tym rejonie Pomorza Zachodniego są charakterystyczne dla klimatu umiarkowanego o odmianie oceanicznej. Przejawia się to m.in. stosunkowo małymi różnicami między temperaturą lata i zimy oraz dużej wilgotności powietrza, dochodzącej miejscami do 80 %. Rejon ma zimy zazwyczaj ciepłe i łagodne, a lata chłodniejsze niż w innych rejonach kraju. Średnia temperatura lipca nie przekracza 17 stopni C, a średnia temperatura stycznia wynosi –1,5 stopnia C. Ważną cechą tego klimatu jest duża ilość dni z silnymi wiatrami z kierunków zachodnich szczególnie w okresach sztormowych. Największą częstość wiatrów zanotowano z kierunku południowo-

zachodniego (SW) oraz zachodniego (W) – najbliższa stacja meteorologiczna w Kołobrzegu. Średnia roczna prędkość wiatru kształtuje się na poziomie ok. 4 m/s (ok. 5 m/s na wysokości 50 m nad powierzchnią gruntu) i jest jedną z najwyższych w Polsce. Rzadko zdarzają się natomiast dni bezwietrzne. W okresie letnim nie bez znaczenia jest również lokalna cyrkulacja bryzowa, która podczas ciepłego dnia wywołuje wiatr znad morza w kierunku lądu, natomiast w ciągu nocy wiatr kompensacyjny w kierunku przeciwnym. Roczne opady kształtują się na poziomie ok. 600-700 mm rocznie, przy czym większa ich część, czyli ok. 400 mm przypada na półrocze ciepłe. Liczba dni z opadem, średnio sięga 180 dni w ciągu roku. Okres wegetacyjny trwa od 210 do 220 dni rocznie. Bogate w sól i jod powietrze oraz stosunkowo wysoka, ze względu na układ prądów morskich, temperatura wód Bałtyku decydują o bardzo korzystnych warunkach do wypoczynku.

Warunki przyrodnicze

Głównym walorem Rogowa jest obecność na jej terenie gatunków związanych z siedliskami pasa nadmorskiego – wydmami, nadmorskimi borami bażynowymi, solniskami oraz subatlantyckimi torfowiskami i wrzosowiskami. Stanowiska takich gatunków ubywają masowo w innych rejonach naszego Wybrzeża, co nakłada na mieszkańców gminy szczególny obowiązek troski o ich przetrwanie. Obszary nadmorskie są ważnymi strefami faunistycznymi. W wodach bytuje wiele zwierząt morskich, wykorzystując te ogromne akweny jako miejsce wędrówek i rozrodu. Do powierzchni uznanej także za szczególnie cenną ze względów faunistycznych jest Jezioro Resko Przymorskie wraz z pasem przylegającym do niego szuwarów i łąk. Zarówno samo jezioro, jak i przylegające do niego łąki i mokradła otoczone są od strony zachodniej i południowej wałem, który stanowi granicę wyodrębnionej powierzchni. Naturalne siedlisko ptactwa wodnego oraz przystanek pożywieniowo-odpoczynkowy podczas wiosennych i jesiennych wędrówek. Jezioro Resko oddaje nam do dyspozycji swój największy skarb - wiatr. Dzięki temu to raj dla wędkarzy, żeglujących i uprawiających windsurfing. Zaobserwowano tu 13 gatunków ptaków lęgowych, w tym 4 zaliczono do zagrożonych wyginięciem, przynajmniej w jednej ze skal (międzynarodowej, krajowej, regionalnej), a SA nimi: gęgawa, gągoł, wąsatka i gąsiorek. Pozostałe gatunki ptaków pojawiają się okresowo w czasie przelotów lub

nie kiedy zimuja, albo wykorzystuja wody jeziora przez caly rok jako teren zerowiskowy (np. bielik, gasiorek).

Warunki glebowe

Obszar sołectwa jak i całej północnej części województwa szczecińskiego wypełniony jest głównie utworami polodowcowymi, a w pradolinach i obniżeniach terenowych utworami holoceniowymi (torfami). Skałami macierzystymi gleb są gliny zwałowe, prawie wyłącznie bezwęglanowe oraz piaski zwałowe i dolinowe. Gleby gruntów ornych to w większości gleby brunatne wylugowane oraz gleby odgórnie oglejone na utworach dwuczłonowych. W lasach dominują gleby bielcowe z nieznacznym udziałem gleb odgórnie oglejonych i brunatnych wylugowanych. Gleby użytków zielonych to przeważnie torfy niskie. W obniżeniach terenowych występują nieduże fragmenty różnie użytkowanych czarnych ziem, murszów i piasków murszastych. Torfowiska stanowią ważny składnik środowiska przyrodniczego. Torfowiska typu przejściowego i wysokiego z dobrze zaawansowanym procesem regeneracyjnym należą do najcenniejszych obiektów przyrodniczych sołectwa i całej gminy.

Infrastruktura

Zaopatrzenie w wodę i sieć kanalizacyjną

Ujęcie wody dla Rogowa znajduje się w Mrzeżynie

Dane techniczne ujęcia w Mrzeżynie

Ustalone zasoby wody podziemnej wynoszą $Q=136 \text{ m}^3/\text{h}$, $Q=3264 \text{ m}^3/\text{d}$ (przy $S=13 \text{ m}$). Woda dostarczana jest z 4 studni głębinowych o następujących parametrach

Studnia 1 – gł. 94 m $Q_{\text{eks}} 34 \text{ m}^3/\text{h}$ ($S=13 \text{ m}$)

Studnia 2 – gł. 95 m $Q_{\text{eks}} 45 \text{ m}^3/\text{h}$ ($S=8 \text{ m}$)

Studnia 3 – gł. 95 m $Q_{\text{eks}} 45 \text{ m}^3/\text{h}$ ($S=11 \text{ m}$)

Studnia 4 – gł. 95 m $Q_{\text{eks}} 45 \text{ m}^3/\text{h}$ ($S=13 \text{ m}$)

Średnia wielkość produkcji wody na ujęciu wynosi :

w sezonie letnim

$Q_{\text{sr. dob.}} - 120 \text{ m}^3/\text{d}$

$Q_{\text{max dob.}} - 2230 \text{ m}^3/\text{d}$

w pozostałym okresie

$Q_{\text{sr. dob.}} - 40 \text{ m}^3/\text{d}$

$Q_{\text{max dob.}} - 960 \text{ m}^3/\text{d}$

Analizy badań wody pobranych ze studni i pochodzących z ostatnich 30 lat wskazują

że jakość wody na ujęciu nie uległa zmianie i jest bardzo dobrej jakości. W czasie letnim na ujęciu winny pracować 3 studnie o wydajności 45 m³. Nie wolno przekraczać wydajności 60 m³/h każdej studni. Zebrane dane na temat ujęcia wody w Mrzeżynie wskazują, że produkcja wody na ujęciu jest dużo mniejsza niż zatwierdzone zasoby eksploatacyjne.

Cała miejscowość jest podłączona do sieci wodociągowej. Na chwile obecna końcówka sieci jest doprowadzona do odległości ok. 100 od jeziora Resko Przymorskie.

Docelowo w związku z rozwojem gminy i intensyfikacją ruchu turystycznego należy wybudować dodatkowe 1-2 studnie w SUW w Mrzeżynie w celu sprostania wzrastającemu zapotrzebowaniu na wodę Rogowa i Mrzeżyna. W istniejących stacjach wodociągowych należy stopniowo przeprowadzać modernizację urządzeń uzdatniania wody.

Odprowadzanie ścieków sanitarnych

Obecnie ścieki z terenu Rogowa są odprowadzane kolektorem tłocznym do przepompowni głównej w Mrzeżynie, a stamtąd do oczyszczalni w Trzebiatowie. Rogowo zostało podłączone kilka lat temu do tej sieci niejako awaryjnie, w celu zabezpieczenia potrzeb ludności w związku z likwidacją istniejącej tam jednostki i eksploatowanej przez nią infrastruktury pochodzącej częściowo z lat 30 XX wieku oraz z połowy lat 80 tych, prawdopodobnie remontowanej i modernizowanej przez wojsko (bliższych danych technicznych o remontach i modernizacji - brak).

Obecnie, jego zdolności przesyłowe są na granicy możliwości eksploatacyjno-przesyłowych, a dalsze podłączanie odbiorców i przesyłanie nim ścieków do oczyszczalni w Trzebiatowie jest niewskazane.

Kolektor tłoczny ma już ponad 10 lat, w trakcie których jest bardzo intensywnie eksploatowany – szczególnie w sezonie letnim- w związku z czym jego stan techniczny pogarsza się z każdym rokiem. Do pogarszania jego stanu technicznego przyczyniają się również wody opadowe wprowadzane do kanalizacji przez mieszkańców i ośrodki wczasowe w trakcie opadów. W związku z planowanym rozwojem Mrzeżyna i Rogowa oraz w celu zabezpieczenia bieżących potrzeb pilną staje się potrzeba wybudowania nowego tłocznego kolektora ściekowego

Rogowo nie posiada kanalizacji deszczowej.

Infrastruktura drogowa

Powiązania zewnętrzne z regionem to:

droga powiatowa

nr 41 184 relacji Bieczynko – Bieczyno – Roby – Mrzeżyno – Rogowo - Dźwirzyno

Sieć dróg w Rogowie jest wystarczająca, ale w złym stanie technicznym. Największym problemem jest połączenie komunikacyjne na trasie Mrzeżyno – Rogowo –Dźwirzyno. Te droga w szczególności wymagają modernizacji.

Przewozy pasażerskie w gminie zapewnia komunikacja PKS oraz prywatne linie przewozowe. Codzienne dowozy uczniów do szkół są zadaniem własnym gminy realizowanym przez prywatnych przewoźników. Tendencją, którą łatwo zaobserwować analizując rozkłady jazdy autobusów jest wyraźne kreowanie strumienia komunikacyjnego wzdłuż wybrzeża morskiego - przez Mrzeżyno, Rogowo, Dźwirzyno w sezonie letnim.

Źródło energii

Energia elektryczna dla sołectwa jest dostarczana na poziomie napięcia WN 110 KV liniami napowietrznymi Gryfice – Trzebiatów i Kołobrzeg – Trzebiatów AFL 120 mm². Główną stacją zasilającą jest stacja 110/15 kV „Trzebiatów” o mocy 2x16 MVA. Ze stacji tej jest wyprowadzona linia napowietrzna 110 kV zasilająca stację 110/15 kV „Niechorze” o mocy 10 MVA. Energia elektryczna jest dostarczana na poziomie napięcia SN – 15 kV. Na terenie sołectwa nie istnieje zorganizowany system dostarczania energii cieplnej. Ogrzewanie budynków mieszkalnych i użyteczności publicznej odbywa się w oparciu o indywidualne piece termiczne i kotłownie.

Gazownictwo

Rogowo objęte jest gazyfikacją przewodową. Gaz rozprowadzany jest siecią niskiego i średniego ciśnienia.

Oświata

Zgodnie z dążeniem do rozwijania regionalizmu i samorządności administrowanie oświatą w stopniu podstawowym oraz placówkami wychowania przedszkolnego weszło w zakres kompetencji sołectwa. Wiąże się to także z finansowaniem tych placówek przez samorządy. W konsekwencji ludność miejscowa - rodzice dzieci mają

większą szansę wpływać na kształt publicznego systemu oświatowo - wychowawczego. Poważnym niedomaganiem są jednak nikłe środki na utrzymanie placówek oświatowo - wychowawczych. Problem ten nie może jednak być rozpatrywany jedynie w kategoriach kalkulacji ekonomicznych.

Należy odnotować zniknięcie przedszkoli na wsi. Ponadto utrzymanie małych wiejskich szkół w gminie w obecnych warunkach okazało się zbyt kosztowne. Wobec powyższego dzieci z wsi, dojeżdżają do dużych szkół w Trzebiatowie, Mrzeżynie i Kołobrzegu.

Obiekty o wartościach kulturowych

Wykaz obiektów kulturowych zawiera poniższa tabela

Obiekty o wartościach kulturowych w Rogowie

OBIEKT	ADRES	MATERIAŁ	OPIS
bud. mieszkalny	nr 39	mur./rygl.	l.30/40-teXXw.
bud. mieszkalny	nr 40	mur./rygl.	l.30/40-te XXw.
bud. mieszkalny	nr 41	mur./rygl.	l.30/40-te XXw.
bud. mieszkalny	nr 42	mur./rygl.	l.30/40-teXXw.
bud. mieszkalny	nr 43	mur./rygl.	l.30/40-teXXw.
bud. mieszkalny	nr 44	mur./rygl.	l.30/40-te XXw.
bud. mieszkalny	nr 45	mur./rygl.	l.30/40-te XXw.
bud. mieszkalny	nr46	mur./rygl.	l.30/40-te XXw.

bud. mieszkalny	nr 47	mur./rygl.	1.30/40-teXXw.
bud. mieszkalny	nr 48	mur./rygl.	1.30/40-te XXw.
bud. mieszkalny	nr 49	mur./rygl.	1.30/40-te XXw.
bud. mieszkalny	nr 50	mur./rygl.	1.30/40-te XXw.
bud. mieszkalny	nr 51	mur./rygl.	1.30/40-teXXw.
bud. mieszkalny	nr 53	mur./rygl.	1.30/40-te XXw.

Źródło: Studium uwarunkowań i kierunków zagospodarowania przestrzennego gminy Trzebiatów.

Analiza zasobów miejscowości

Informacje na temat podstawowych zasobów charakteryzujących sołectwo Rogowo zostały sporządzone na podstawie analizy ankiet, w których mieszkańcy określili jak postrzegają swoją miejscowość. Tabela ta przybliży obserwatorowi zewnętrznemu obecny stan wsi i obrazuje w pewien sposób moment rozwoju, w jakim obecnie się ona znajduje.

Zasoby – to wszelkie elementy materialne i niematerialne wsi i otaczającego ją obszaru, które mogą być wykorzystane obecnie bądź w przyszłości w budowaniu bądź realizacji publicznych bądź prywatnych przedsięwzięć odnowy wsi.

W analizie zasobów brano pod uwagę następujące rodzaje zasobów:

- ✓ środowisko przyrodnicze,
- ✓ środowisko kulturowe,
- ✓ dziedzictwo religijne i historyczne,
- ✓ obiekty i tereny,
- ✓ gospodarka, rolnictwo,
- ✓ sąsiedzi i przyjezdni,
- ✓ instytucje, ludzie, organizacje społeczne.

Dzięki swoim walorom naturalnym Rogowo jak i cała gmina jest regionem szczególnie atrakcyjnym turystycznie. Głównym elementem decydującym o tej atrakcyjności jest jej nadmorskie położenie. Miejscowość zakłada ukierunkowanie rozwoju na turystyczny wypoczynek rodzinny, na aktywne przebywanie na świeżym powietrzu w kontakcie z naturą i historią.

Poniżej przedstawiono inwentaryzację zasobów służących odnowie miejscowości Rogowo, w której przedstawiono aktualną kondycję zasobów, które mogą być wykorzystane na rzecz rozwoju tej miejscowości.

Analiza zasobów wsi

Rodzaj zasobu	Brak	Jest o znaczeniu małym	Jest o znaczeniu średnim	Jest o znaczeniu dużym
Środowisko przyrodnicze				
- walory krajobrazu				x
- walory klimatu (mikroklimat, wiatr, nasłonecznienie)				x
- walory szaty roślinnej (np. runo leśne)			x	
- cenne przyrodniczo obszary lub obiekty		x		
- świat zwierzęcy (ostoje, siedliska)			x	
- osobliwości przyrodnicze			x	
- wody powierzchniowe (cieki, rzeki, stawy)			x	
- podłoże, warunki hydrogeologiczne			x	
- gleby, kopaliny			x	
Środowisko kulturowe				
- walory architektury wiejskiej i osobliwości kulturowe		x		
- walory zagospodarowania przestrzennego			x	
- zabytki		x		
- zespoły artystyczne	x			
Dziedzictwo religijne i historyczne				
- miejsca, osoby i przedmioty kultu	x			
- święta, odpusty, pielgrzymki			x	
- tradycje, obrzędy, gwara	x			
- legendy, podania i fakty historyczne				x
- ważne postacie historyczne			x	

- specyficzne nazwy	x			
Obiekty i tereny				
- działki pod zabudowę mieszkaniową				x
- działki pod domy letniskowe				x
- działki pod zakłady usługowe i przemysł		x		
- pustostany mieszkaniowe, magazynowe i po przemysłowe			x	
- tradycyjne obiekty gospodarskie wsi (kuźnie, młyny)	x			
- place i miejsca publicznych spotkań				x
- miejsca sportu i rekreacji				x
Gospodarka, rolnictwo				
- specyficzne produkty (hodowle, uprawy polowe)	x			
- znane firmy produkcyjne i zakłady usługowe	x			
- możliwe do wykorzystania odpady poprodukcyjne	x			
Sąsiedzi i przyjezdni				
- korzystne, atrakcyjne sąsiedztwo (duże miasto, arteria komunikacyjna, atrakcja turystyczna)				x
- ruch tranzytowy			x	
- przyjezdni stali i sezonowi				x
Instytucje				
- placówki opieki społecznej	x			
- szkoły	x			
- Dom Kultury	x			
Ludzie, organizacje społeczne				
- OSP	x			
- KGW	x			
- Stowarzyszenia	x			

Analiza SWOT miejscowości

Kierując się zasadami przyjętymi dla kreowania strategii w otoczeniu biznesowym lub samorządowym postanowiono również w przypadku miejscowości Rogowo posłużyć się bardzo wygodnym narzędziem planistycznym, jakim jest analiza SWOT. Jest to analiza mająca na celu przeprowadzenie inwentaryzacji zasobów oraz ustalenie słabych i mocnych stron miejscowości oraz najbliższego otoczenia społeczno-

gospodarczego, infrastrukturalnego i przyrodniczego, które przekłada się bezpośrednio na szanse i/lub zagrożenia wsi w okresie perspektywicznym.

Praca nad analizą SWOT w zakresie rozwoju społeczno-gospodarczego związanego z przeprowadzeniem diagnozy sytuacji miejscowości, pozwoliły na uzyskanie opinii, spostrzeżeń, wniosków i uwag odnośnie stanu wyjściowego. Zdobyta wiedza umożliwi podjęcie skutecznych działań przyczyniających się do rozwoju społeczno-gospodarczego.

Mocne strony

- korzystne położenie geograficzne (bliskość Morza i Wybrzeża Bałtyckiego),



- pamiątki i obiekty kulturalno-historyczne,
- dobry stan środowiska naturalnego,
- utworzenie miejsc rekreacji i wypoczynku dla mieszkańców i turystów,
- rozwój infrastruktury związanej z rozwojem turystycznym regionu.



Słabe strony

- brak organizacji ruchu rowerowego (ścieżek rowerowych),
- zła jakość infrastruktury komunikacyjnej – bardzo zły stan drogi łączącej miejscowości nadmorskie – Mrzeżyno-Dźwirzyno,
- brak zagospodarowania infrastruktury powojaskowej,



- brak ogólnodostępnego obiektu pełniącego funkcje społeczno-kulturalne – miejsce spotkań mieszkańców,
- niepełna informacja turystyczna oraz zbyt mała oferta rekreacyjna,
- niska świadomość walorów środowiska naturalnego,



- brak przemysłu – niedorozwój sfery produkcyjnej,
- niedostatecznie rozwinięta infrastruktura turystyczno-rekreacyjno-sportowa,
- brak dobrej koordynacji działań pro-turystycznych,
- dezintegracja środowiska gospodarczego.

Szanse

- aktywność i przedsiębiorczość społeczeństwa,
- rozwój infrastruktury daje szanse na wydłużenie sezonu turystycznego,
- ogólny wzrost gospodarczy,
- poprawa zainteresowania problemem ochrony środowiska,
- promocja potencjału turystycznego i zasobów naturalnych sołectwa,
- większe wykorzystanie potencjału jakie stwarza sezonowy wzrost ruchu turystycznego,
- coraz silniejsza chęć młodzieży do kształcenia się,
- pozytywna zmiana wizerunku,
- pojawienie się nowych źródeł finansowania w związku z integracją europejską.

Zagrożenia

- pauperyzacja społeczeństwa,
- odpływ do większych miast ludzi młodych i dobrze wykształconych,
- brak miejsc pracy dla osób o wysokich kwalifikacjach,
- niekorzystna koniunktura gospodarcza kraju,

- ograniczona ilość środków finansowych na realizację zadań z zakresu modernizacji i rozbudowy infrastruktury technicznej,
- niska kultura ruchu drogowego,
- brak dbałości o wspólny majątek,
- słaba współpraca pomiędzy sektorem publicznym i społecznym,
- małe zainteresowanie miejscowością przez potencjalnych inwestorów

Jak widać znaczącym problemem jest stosunkowo wysokie bezrobocie oraz brak przemysłu i związana z tym niska podaż miejsc pracy na terenie miejscowości poza sezonem turystycznym. Odczuwalny jest brak integracji i samoorganizacji mieszkańców połączonej z brakiem wystarczającej ilości ofert spędzania wolnego czasu przez młodzież. Ze względu na niski rozwój infrastruktury występują braki w propagowaniu i rozwoju turystyki.

Najbardziej istotną szansą rozwojową jest korzystne położenie geograficzne oraz walory przyrodnicze. Swoją szansę Rogowo znajduje także w procesie przystąpienia Polski do Unii Europejskiej i rozwoju współpracy międzyregionalnej i międzynarodowej. Regionalny trend osadnictwa poza dużymi aglomeracjami daje znaczną szansę rozwoju. W regionie brak jest jakichkolwiek zagrożeń nadzwyczajnych. Głównym zagrożeniem zewnętrznym dla społeczności wydają się być: słabnąca koniunktura w województwie i w Polsce. Zagrożeniem dla mieszkańców jest brak czytelnej polityki rozwoju państwa i niski poziom wiedzy o następstwach integracji Polski z Unią Europejską.

Główne problemy koncentrują się w ramach następujących obszarów:

- Sfery społecznej.
- Sfery gospodarczej.

Najważniejszym z nich jest fakt niepełnego wykorzystania potencjału otaczającego ją środowiska. Wynika to z braku inicjatywy do wykorzystania terenów turystycznych i chronionych. Do najważniejszych problemów zaliczyć możemy:

- Ograniczone środki finansowe, które stanowią poważną przeszkodę w rozwoju turystyki;
- konflikt między funkcją ochronną i wypoczynkową,
- konflikt między funkcją specjalną i wypoczynkową – konflikt ten w ostatnim czasie jest znacznie łagodzony, jednak Mrzeżyno nadal nie może w pełni

korzystać ze swego naturalnego zaplecza, a dostęp do miejscowości jest ograniczany przez tereny specjalne,

- niską świadomość wartości walorów środowiska naturalnego wśród mieszkańców powodującą degradację środowiska;
- brak dobrej koordynacji działań pro-turystycznych oraz brak dobrej promocji.
- sezonowy charakter miejscowości - Brak zaplecza dla całorocznej funkcji wypoczynkowej, brak przygotowania atrakcyjnych terenów sportowo-rekreacyjnych,
- duży kryzys rolnictwa poważnie ogranicza, na chwilę obecną, naturalny z punktu widzenia lokalizacji, kierunek rozwoju;

Cele planu Odnowy Miejscowości

Celem Planu Odnowy Miejscowości jest wyznaczenie długofalowych kierunków społeczno – gospodarczego rozwoju i sposobów ich realizacji. Plan ten uwzględnia horyzont najbliższych lat. W procesie formułowania celów Planu Rozwoju Miejscowości uwzględniono uwarunkowania otoczenia zarówno zewnętrznego i wewnętrznego.

W rezultacie przeprowadzonych analiz zasobów i potrzeb sformułowano cele strategiczne dla miejscowości. Bazując na zidentyfikowanych uwarunkowaniach rozwojowych (a więc posiadanych atutach oraz najistotniejszych brakach i problemach), wytyczają one główne kierunki rozwoju. Ich realizacja powinna doprowadzić do osiągnięcia pożądanego stanu rozwoju wsi.

Celem strategicznym Planu Rozwoju Miejscowości jest zapewnienie optymalnego rozwoju wsi oraz stworzenie możliwie jak najlepszych warunków życia mieszkańcom poprzez stworzenie warunków do rozwoju funkcji turystycznej i wydłużenia sezonu w miejscowości.

Cel strategiczny bazuje na ogólnych przesłankach kierunku rozwoju tj.:

- stworzenie warunków do wydłużenia sezonu turystycznego w miejscowości i okolicy;
- większe wykorzystanie potencjału do sezonowego wzrostu ruchu turystycznego,

- budowa odcinka międzynarodowej trasy rowerowej,
- zwiększenie dostępu przedsiębiorców i gospodarstw domowych do infrastruktury technicznej,
- Zapewnienie właściwych warunków do rozwoju sportu i rekreacji poprzez budowę lub modernizację miejsc do uprawiania sportu, aby zapewnić prawidłowy rozwój fizyczny dzieci i młodzieży, a także umożliwić czynny wypoczynek mieszkańcom i turystom,
- Turystyczne zagospodarowanie brzegów jeziora Resko Przymorskie, z uwzględnieniem wymogu ochrony ornitofauny,
- Zachowanie plaży i wydm w stanie naturalnym, przejścia na plażę należy realizować wyłącznie jako przejścia skanalizowane, bez możliwości swobodnej penetracji wydm,
- podniesienie standardu życia mieszkańców,
- wzrost aktywności lokalnej społeczności,
- wzrost integracji lokalnej społeczności.

Realizacja celu strategicznego odbywać się będzie poprzez osiągnięcie następujących celów częściowych:

- I. Budowa i modernizacja infrastruktury technicznej.**
- II. Zapewnienie właściwych warunków do rozwoju turystyki, sportu i rekreacji.**
- III. Remont i wyposażenie obiektów pełniących funkcje publiczne oraz społeczno-kulturalne.**
- IV. Zapewnienie właściwych warunków do rozwoju kultury.**
- V. Budowa i modernizacja infrastruktury społecznej oraz szkolenia lokalnej społeczności (sfera społeczna).**

Jak widać, głównym celem jest zatem odnowa miejscowości poprzez modernizację infrastruktury, rozwój działalności rekreacyjno-sportowej, poprawę funkcjonalności i estetyki miejscowości oraz działalności edukacyjnej mającej na celu podnoszenie konkurencyjności miejscowości, promocji zasobów wsi, pomocy w poszukiwaniu pozamiejscowych źródeł utrzymania i rozwoju przedsiębiorczości wśród mieszkańców wsi. Dzięki odpowiedniej bazie kulturalno-rekreacyjnej oraz działaniom towarzyszącym podniesie się atrakcyjność tej miejscowości.

Zadania do realizacji

W celu stworzenia zbioru inwestycji, działań i zadań, jakie należy przeprowadzić w okresie krótkoterminowym i perspektywicznym na terenie Rogowa, posłużono się przede wszystkim sugestiami mieszkańców oraz wynikami analizy SWOT.

Zadania planowane do objęcia planem to projekty, które wpisują się w cele cząstkowe i realizują cel strategiczny. Realizacja zadań objętych Planem Odnowy Miejscowości oddziaływać będzie na poszczególne dziedziny życia mieszkańców i będzie realizowana zgodnie ze stopniem priorytetowości.

Poniżej przedstawiono planowane zadania inwestycyjne i przedsięwzięcia aktywizujące społeczność lokalną do 2015 roku.

Lista zadań przewidzianych do realizacji na terenie Rogowa w latach 2009-2015, w kolejności wynikającej ze stopnia priorytetowości poszczególnych inwestycji służących rozwojowi miejscowości.

L.p.	Nazwa zadania	Cel	Stopień priorytetowości przeznaczenie ²	Harmonogram realizacji	Koszt W PLN	Źródła finansowania
1	Modernizacja drogi Mrzeżyno- Dzwirzyno- Kołobrzeg wraz z przebudową mostu	I	1 Poprawa bezpieczeństwa i wygody ruchu drogowego, poprawa wizerunku miejscowości, zwiększenie atrakcyjności wsi	2009/2011	30 mln	RPOWZ ³ / Powiat Gryficki/ Powiat Kołobrzeski/ Gmina Kołobrzeg/Środki własne
2	Modernizacja oświetlenia	I	1 Poprawa bezpieczeństwa, zwiększenie atrakcyjności wsi	2010	50 000	LGD ⁴
3	Rekultywacja jeziora	II	1		400 000	PROW ⁵ /

² gdzie 1 – oznacza najwyższy stopień, 3 – najniższy;

³ Regionalny Program Operacyjny Województwa Zachodniopomorskiego

⁴ Lokalna Grupa Działania Gryflandia

	Resko Przymorskie oraz turystyczne zagospodarowanie brzegów		Uatrakcyjnienie terenu, podniesienie walorów estetycznych wsi oraz pobudzenie mieszkańców do wspólnego i aktywnego spędzania wolnego czasu, Rozwój turystyki, sportu i rekreacji	2009/2010		odnowa i rozwój wsi/ Środki własne
4	Budowa ścieżki rowerowej	II	1 Uatrakcyjnienie terenu, podniesienie walorów estetycznych wsi oraz pobudzenie mieszkańców do wspólnego i aktywnego spędzania wolnego czasu, Rozwój turystyki, sportu i rekreacji	2011	2 500 000	RPOWZ/ Środki własne
5	Modernizacja boiska sportowego	II	2 Zagospodarowanie terenu na teren rekreacyjno-sportowy	2011	100 000	PROW/ odnowa i rozwój wsi/ Środki własne
6	Przygotowanie materiałów informacyjnych o wsi, ustawienie w centrum tablicy informacyjnej typu „gdzie jesteś turysta”; informatory, foldery, w tym systemy informacji wizualnej	II	2 Promocja miejscowości, zwiększenie atrakcyjności wsi, rozwój systemu informacji turystycznej	2009-2012	4 000	EWT ⁶
7	Tworzenie kwater agroturystycznych,	II	2 Uatrakcyjnienie		2 000 000	

⁵ Program Rozwoju Obszarów Wiejskich 2007-2013

⁶ Europejska Współpraca Terytorialna

	realizacja nowych zespołów zabudowy pensjonatowej i wczasowej		terenu, zwiększenie atrakcyjności wsi Rozwój turystyki	2010-2015		PROW/Tworzenie i rozwój przedsiębiorstw/ Różnicowanie w kierunku działalności nierolniczej
8	Organizacja imprez kulturalnych	IV/V	2 Zagospodarowanie wolnego czasu mieszkańcom wsi oraz turystom, rozwój tożsamości społeczności wiejskiej	2009-2015	200 000	LGD
9	urządzania terenów zielonych, parków i innych miejsc wypoczynku	II /III	2 Rozwój infrastruktury rekreacyjnej, wzrost atrakcyjności i konkurencyjności wsi	2010-2014	850 000	PROW/ LGD
10	remont i utrzymanie obiektów kulturalnych oraz miejscowych pomników historycznych wymienionych w tabeli na str. 13	IV	3 ochrona i zachowanie dziedzictwa kulturowego	2009-2013	1 500 000	PROW/ LGD
11	Szkolenia i kursy dla mieszkańców w zakresie dotacji unijnych, aktywizacji mieszkańców, nauki języka itp.	V	3 Aktywizacja mieszkańców, podniesienie kwalifikacji	2009-2013	80 000	POKL

Harmonogram realizacji poszczególnych inwestycji – wykres Gantta

Lp.	NAZWA ZADANIA	ROK						
		2009	2010	2011	2012	2013	2014	2015
1.	REKULTYWACJA JEZIORA RESKO PRZYMORSKIE ORAZ TURYSTYCZNE ZAGOSPODAROWANIE BRZEGÓW							
2.	MODERNIZACJA DROGI MRZEŻYNO-DŹWIRZYNO-KOŁOBRZEG WRAZ Z PRZEBUDOWĄ MOSTU							
3.	PRZYGOTOWANIE MATERIAŁÓW INFORMACYJNYCH O WSI							
4.	REMONT I UTRZYMANIE OBIEKTÓW KULTURALNYCH							
5.	SZKOLENIA I KURSY DLA MIESZKAŃCÓW W ZAKRESIE DOTACJI UNIJNYCH, AKTYWIZACJI MIESZKAŃCÓW ITP.							
6.	ORGANIZACJA IMPREZ KULTURALNYCH							
7.	MODERNIZACJA OŚWIETLENIA							
8.	URZĄDZENIE TERENÓW ZIELONYCH, PARKÓW I INNYCH MIEJSC WYPOCZYNKU							
9.	TWORZENIE KWATER AGROTURYSTYCZNYCH, REALIZACJA NOWYCH ZESPOŁÓW ZABUDOWY PENSJONATOWEJ I WZASOWEJ							
10.	BUDOWA ŚCIEŻKI ROWEROWEJ							
11.	MODERNIZACJA BOISKA SPORTOWEGO							

Wszystkie wyżej wymienione zadania możliwe będą do realizacji głównie przy dużej aktywności mieszkańców umiejętnie kierowanych przez miejscowych liderów, przy odpowiednim zrozumieniu i współpracy ze strony władz samorządowych i lokalnych przedsiębiorców. Oczywiście warunkiem koniecznym jest zapewnienie odpowiedniego poziomu finansowania tych zadań ze strony władz gminnych, samorządów wyższego szczebla, instytucji dysponujących środkami unijnymi, przedsiębiorstw użyteczności społecznej oraz firm prywatnych.

Odbiorcami projektu będą mieszkańcy miejscowości Rogowo oraz przebywający turyści. Ponadto projekt będzie oddziaływał na okoliczne miejscowości nadmorskie w tym Mrzeżyno.

Realizacja zadań w ramach Planu Odnowy Miejscowości przyczyni się do polepszenia wizerunku miejscowości, podniesienia poziomu życia lokalnej społeczności, rozwoju społeczno-kulturowego oraz pobudzenia aktywności sportowo-rekreacyjnej. Ma służyć głównie integracji społeczności lokalnej i wzrostowi lokalnego patriotyzmu, rozwojowi organizacji społecznych, jak i zmniejszeniu problemów w sferze patologii społecznych.

Wdrożenie oraz monitorowanie planu

Wdrożenie Planu Odnowy Miejscowości rozpocznie się poprzez wprowadzenie go w życie uchwałą Zebrania Rady Osiedla oraz Rady Miejskiej w Trzebiatowie. Wdrożenie Planu zaleca się Burmistrzowi Gminy Trzebiatów oraz Przewodniczącemu Rady Osiedla w Rogowie.

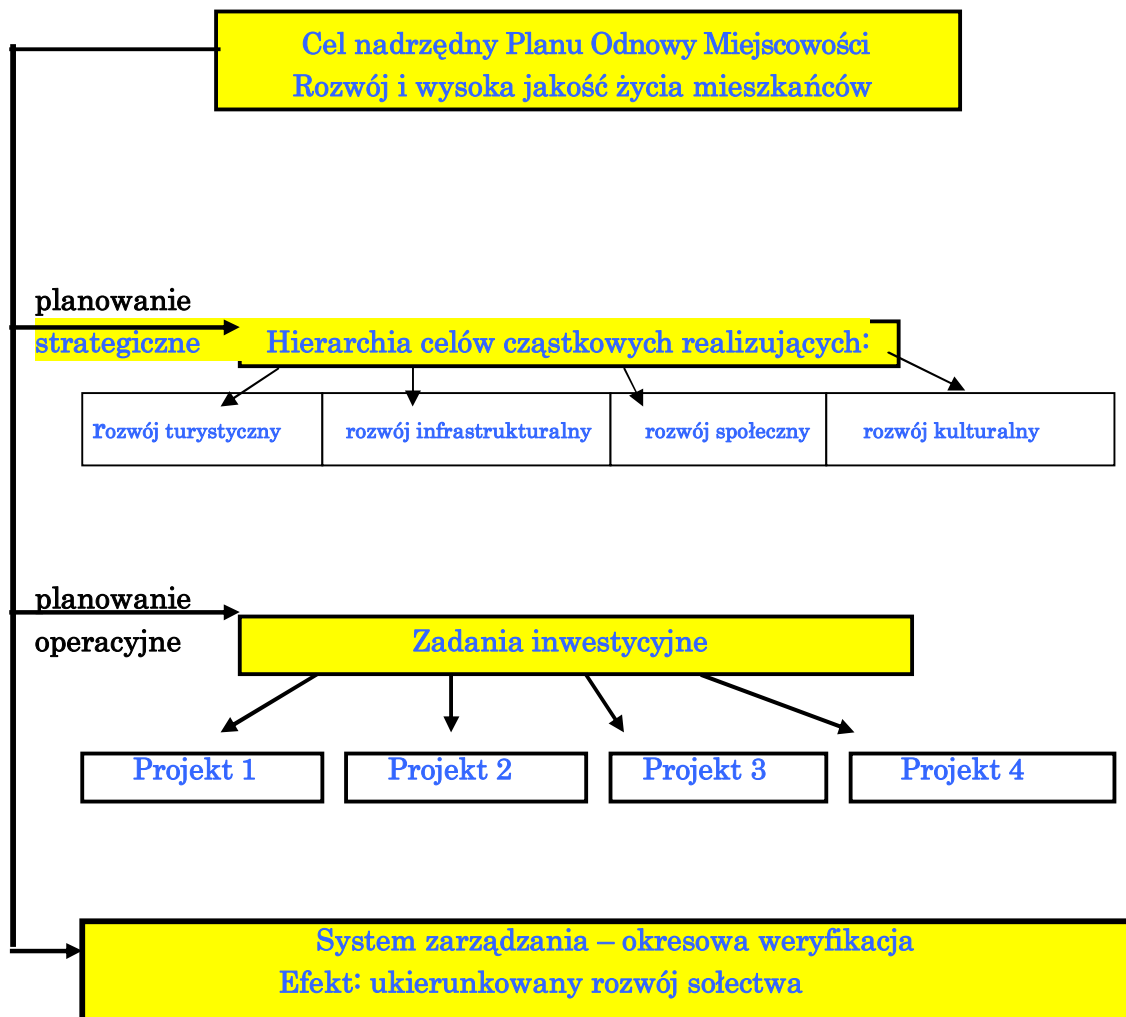
Monitorowanie każdego przedsięwzięcia - czyli dbanie o prawidłowy jego przebieg przez cały czas jego trwania polega na systematycznym zbieraniu, zestawianiu i ocenie informacji rzeczowych i finansowych w postaci ustalonych wskaźników, które opisują jego postęp i efekty.

W monitorowaniu biorą udział wszystkie podmioty oraz komórki organizacyjne Urzędu Miejskiego w Trzebiatowie zaangażowane we wdrażanie Planu Odnowy Miejscowości Rogowo oraz mieszkańcy tej wsi.

Należy pamiętać, że tworzenie Planu Rozwoju Miejscowości to proces prowadzący do najważniejszego zaplanowania inwestycji na miarę oczekiwań i potrzeb

mieszkańców. Poniższy schemat podsumowuje proces konstruowania i realizacji Planu.

Schemat 1. Struktura procesu konstruowania i realizacji Planu Odnowy Miejscowości



PODSUMOWANIE

Opracowany Plan Odnowy Miejscowości zakłada w przeciągu 7 najbliższych lat realizację kilku zadań. Istotą tych zadań jest pobudzenie aktywności środowisk lokalnych oraz stymulowanie współpracy na rzecz rozwoju i promocji wartości związanych z miejscową specyfiką społeczną i kulturową.

Zakładane cele Planu przewidują wzrost znaczenia wsi jako lokalnego ośrodka rozwoju kultury, edukacji, sportu i rekreacji co wpłynie na zwiększeniu atrakcyjności oraz spowoduje wydłużenie sezonu turystycznego.

Realizacja Planu Odnowy Miejscowości Rogowo ma także służyć integracji społeczności lokalnej, większemu zaangażowaniu w sprawy wsi, zagospodarowaniu wolnego czasu dzieci i młodzieży oraz rozwojowi organizacji społecznych.