



Załącznik
do Uchwały Nr /
Rady Miejskiej w Trzebiatowie
Z dnia 29 października 2010 r.



PLAN ODNOWY MIEJSCOWOŚCI GORZYSŁAW NA LATA 2010-2017

Urząd Miejski w Trzebiatowie
ul. Rynek 1
72-320 Trzebiatów
tel. (91) 38-72-984 fax (91) 38-72-619

Październik 2010



Plan Odnowy Miejscowości stanowi załącznik do wniosku o dofinansowanie inwestycji w ramach działania „Odnowa i rozwój wsi” objętego Programem Rozwoju Obszarów Wiejskich na lata 2007-2013

Spis treści

Wstęp.....	3
Wprowadzenie.....	5
1. Charakterystyka miejscowości Gorzysław.....	6
1.1. Położenie miejscowości.....	6
1.2. Przynależność administracyjna.....	7
1.3. Powierzchnia.....	7
1.4. Liczba ludności.....	8
1.5. Historia miejscowości.....	10
1.6. Przestrzenna struktura miejscowości.....	11
2. Inwentaryzacja zasobów służących odnowie miejscowości.....	11
2.1. Warunki klimatyczne.....	11
2.2. Zasoby przyrodnicze.....	12
2.3. Dziedzictwo kulturowe.....	14
2.4. Charakterystyka krajobrazu kulturowego.....	14
2.5. Obiekty i tereny.....	15
2.6. Infrastruktura społeczna.....	17
2.7. Infrastruktura techniczna.....	17
2.8. Gospodarka i rolnictwo.....	18
2.9. Kapitał społeczny i ludzki.....	19
3. Ocena mocnych i słabych stron miejscowości Gorzysław.....	19
4. Opis i charakterystyka obszarów o szczególnym znaczeniu dla zaspokojenia potrzeb mieszkańców, sprzyjających nawiązywaniu kontaktów społecznych, ze względu na ich położenie oraz cechy funkcjonalno-przestrzenne.....	23
5. Opis planowanych zadań inwestycyjnych i przedsięwzięć aktywizujących społeczność lokalną w okresie co najmniej 7 lat od dnia przyjęcia Planu Odnowy Miejscowości, w kolejności wynikającej z przyjętych priorytetów rozwoju miejscowości z podaniem szacunkowych kosztów ich realizacji.....	27
Podsumowanie.....	33

Wstęp

Podstawą rozwoju sołectwa Gorzysław jest dokument pn.: „Plan Odnowy Miejscowości Gorzysław na lata 2010-2017”, który określa misję, cele i kierunki działania wraz z zadaniami inwestycyjnymi na okres kolejnych 7 lat. Dokument ten stanowi aktualizację Planu Rozwoju Miejscowości na lata 2005-2009, który był niezbędnym załącznikiem przy aplikowaniu o środki w ramach Sektorowego Programu Operacyjnego „Restrukturyzacja i modernizacja sektora żywnościowego oraz rozwój obszarów wiejskich (2004-2006)”. W związku ze zmianą rozporządzenia Ministra Rolnictwa i Rozwoju Wsi z dnia 14 lutego 2008 r. w sprawie szczegółowych warunków i trybu przyznawania pomocy finansowej w ramach działania „Odnowa i rozwój wsi” objętego Programem Rozwoju Obszarów Wiejskich na lata 2007-2013 dokument ten stanowi aktualizację Planu Odnowy Miejscowości Gorzysław na lata 2008-2015.

Plan Odnowy Miejscowości jest jednym z najważniejszych elementów odnowy wsi, jej rozwoju oraz poprawy warunków pracy i życia mieszkańców. Sporządzenie i uchwalenie takiego dokumentu stanowi niezbędny warunek przy aplikowaniu o środki finansowe w ramach „Programu Rozwoju Obszarów Wiejskich 2007-2013” działanie „Odnowa i rozwój wsi”, jak również stanowić będzie wytyczne dla władz Gminy Trzebiatów przy opracowaniu kierunków rozwoju dla miejscowości Gorzysław.

Celem działania „Odnowa i rozwój wsi” jest poprawa jakości życia na obszarach wiejskich poprzez zaspokojenie potrzeb społecznych i kulturalnych mieszkańców wsi oraz promowanie obszarów wiejskich. Działanie umożliwi rozwój tożsamości społeczności wiejskiej, zachowanie dziedzictwa kulturowego i specyfiki obszarów wiejskich oraz wpłynie na wzrost ich atrakcyjności turystycznej i inwestycyjnej.

W ramach działania pomocą finansową zostaną objęte projekty dotyczące:

1. Budowy, przebudowy, remontu lub wyposażenia obiektów:
 - a) pełniących funkcje publiczne, społeczno-kulturalne, rekreacyjne i sportowe,
 - b) służących promocji obszarów wiejskich, w tym propagowaniu i zachowaniu dziedzictwa historycznego, tradycji, sztuki oraz kultury;
2. Kształtowania obszaru przestrzeni publicznej;
3. Budowy remontu lub przebudowy infrastruktury związanej z rozwojem funkcji turystycznych, sportowych lub społeczno-kulturalnych;
4. Zakupu obiektów charakterystycznych dla tradycji budownictwa w danym regionie, w tym budynków będących zabytkami, z przeznaczeniem na cele publiczne;
5. Odnawiania, eksponowania lub konserwacji lokalnych pomników historycznych, budynków będących zabytkami lub miejsc pamięci;
6. Kultywowania tradycji społeczności lokalnej oraz tradycyjnych zawodów.

Niniejsze opracowanie zawiera charakterystykę miejscowości, w której będzie realizowana operacja, inwentaryzację zasobów służących odnowie miejscowości, ocenę mocnych i słabych stron miejscowości, w której będzie realizowana operacja, opis i charakterystykę obszarów o szczególnym znaczeniu dla zaspokojenia potrzeb mieszkańców, opis planowanych zadań inwestycyjnych i przedsięwzięć aktywizujących społeczność lokalną.

Niniejszy plan jest planem otwartym stwarzającym możliwość aktualizacji w zależności od potrzeb społecznych i uwarunkowań finansowych. Oznacza to, że mogą w nim być dopisywane nowe zadania, a także to, że zmianie może ulec kolejność ich realizacji w zależności od uruchomienia kolejnych środków z funduszy UE.

Wprowadzenie

Celem planu jest podtrzymanie lub odtworzenie atrakcyjności wsi jako miejsca zamieszkania i zaplanowanie oraz przeprowadzenie tego w sposób dostępny, oczekiwany i popierany oraz wykonalny dla lokalnej społeczności. Jest to szczególnie ważne w dzisiejszej sytuacji, gdy miasta oferują konkurencyjną alternatywę zamieszkania, a rolnictwo traci swą atrakcyjność jako źródło utrzymania, co prowadzi m.in. do migracji młodych ludzi, szczególnie tych lepiej wykształconych ze wsi do miasta.

Idea odnowy wsi wyrasta z przekonania, że odnowiona, doinwestowana i ożywiona kulturowo wieś odzyska swoją atrakcyjność jako miejsce zamieszkania, zapewni swoim mieszkańcom godziwy standard i jakość życia oraz zdoła zatrzymać młodzież na miejscu. Nie jako „mini-miasto”, wysoko zurbanizowana i konkurująca z ośrodkami miejskimi bogactwem oferty, ale właśnie jako „nowa wieś”, nowoczesna, lecz ceniąca i zachowująca swój wiejski charakter i kulturową specyfikę.

Plan Odnowy ma charakter „planu małych kroków”, ale w kierunku wielkich celów. Małych kroków, które podejmowane przez mieszkańców przy finansowym i organizacyjnym wsparciu gminy doprowadzić mają do trwałej poprawy miejscowych warunków życia.

Korzyści wynikające z posiadania Planu Odnowy:

1. Plan umożliwia efektywne gospodarowanie zasobami takimi, jak środowisko, ludzie, infrastruktura i środki finansowe.
2. Zapisanie tego procesu w formie dokumentu umożliwia stałą ocenę postępów i korygowanie błędów przez wszystkich członków społeczności lokalnej.
3. Dokument umożliwia zaangażowanie władz lokalnych oraz mieszkańców w planowanie swojej przyszłości. Uwzględnienie różnych opinii, pomysłów i koncepcji często wymaga consensusu. Osiągnięty na drodze otwartej dyskusji pozwala na wypracowanie strategii, z którą będzie identyfikowała się społeczność lokalna.
4. Tworzenie Planu Odnowy sprzyja realistycznej ocenie mocnych i słabych stron miejscowości, a przez to przyjrzenie się możliwościom oraz potencjalnym problemom, które mogą się pojawić w przyszłości. W ten sposób można uniknąć wielu trudności.

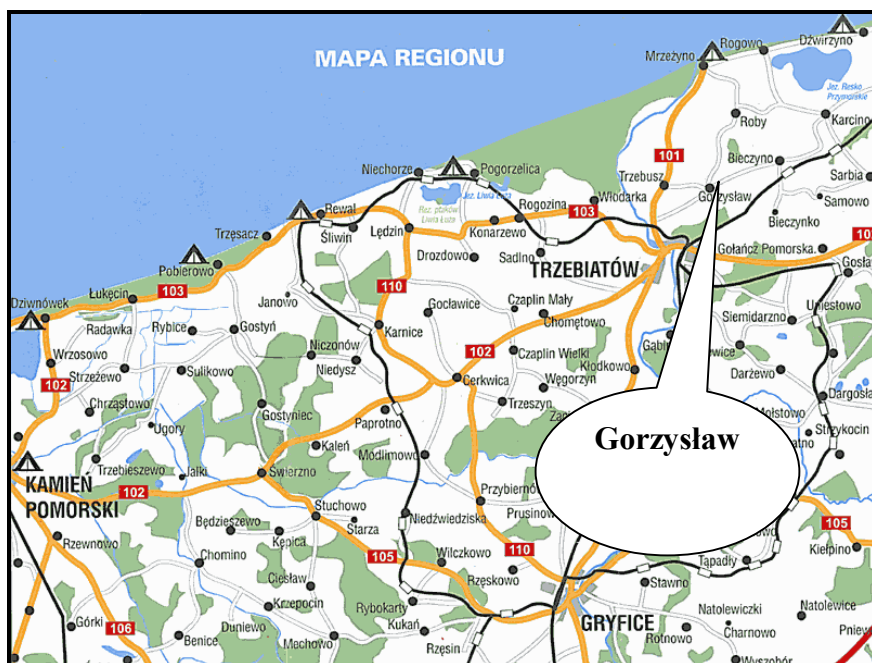
Podstawą tworzenia Planu Odnowy jest zdanie sobie sprawy z lokalnych zasobów i potencjałów, zmobilizowanie ich, zainwestowanie w rozwój i stworzenie systemu działań partnerskich tak, aby uzyskać efekt żywiłowego przyrastania inicjatyw i kumulowania się ich skutków.

1. Charakterystyka miejscowości Gorzysław

1.1. Położenie miejscowości

Sołectwo Gorzysław to średniowieczna wieś, która znajduje się w odległości ok. 6,5 km od Mrzeżyna, 6 km od Trzebiatowa oraz 120 km od Szczecina.

Obecnie główną funkcją tego obszaru jest rolnictwo oparte na indywidualnych gospodarstwach.



Mapa 1. Sołectwo Gorzysław na tle powiatu gryfickiego

Pod względem fizyczno-geograficznym sołectwo leży na obszarze prowincji zwanej Niżem Środkowoeuropejskim, w podprowincji Pobrzeże Południowo-Bałtyckie, w obrębie makroregionu Pobrzeże Szczecińskie. Obszar ten należy do tzw. Pradoliny Przymorskiej. Pradolina Przymorska stanowi główną, a w zasadzie jedyną o łatwo odnawialnych zasobach strukturę hydrogeologiczną dla zaopatrzenia w wodę pasa nadmorskiego.

Obszar sołectwa wypełniony jest głównie utworami polodowcowymi, a w pradolinach i obniżeniach terenowych utworami holoceniowymi (torfami). Skałami macierzystymi gleb są gliny zwałowe, prawie wyłącznie bezwęglanowe oraz piaski zwałowe i dolinowe. Gleby gruntów ornych to w większości gleby brunatne wylugowane oraz gleby odgórnie oglejone na utworach dwuczłonowych. W lasach dominują gleby bielcowe z nieznacznym udziałem gleb odgórnie oglejonych i brunatnych wylugowanych. Gleby użytków zielonych to przeważnie torfy niskie. W obniżeniach terenowych występują nieduże fragmenty różnie użytkowanych czarnych ziem, murszów i piasków murszastych.

1.2. Przynależność administracyjna

Gorzysław to wieś położona w północno-zachodniej Polsce, na obszarze województwa zachodniopomorskiego, w powiecie gryfickim, w gminie Trzebiatów.



Mapa 2. Sołectwo Gorzysław na tle gminy Trzebiatów

1.3. Powierzchnia

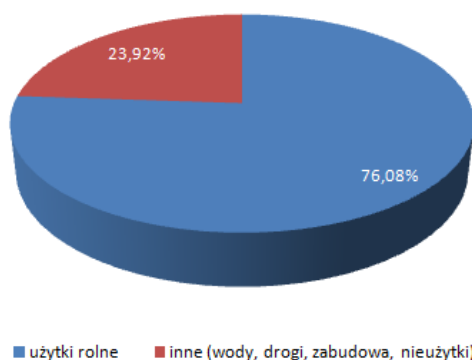
Sołectwo Gorzysław zajmuje obszar o powierzchni 13 080 ha.

Gmina Trzebiatów nie dysponuje szczegółowymi danymi na temat charakterystyki powierzchni samego sołectwa Gorzysław, jednakże można przyjąć, że stanowi ona pełne odzwierciedlenie charakterystyki powierzchni dla całej gminy Trzebiatów.

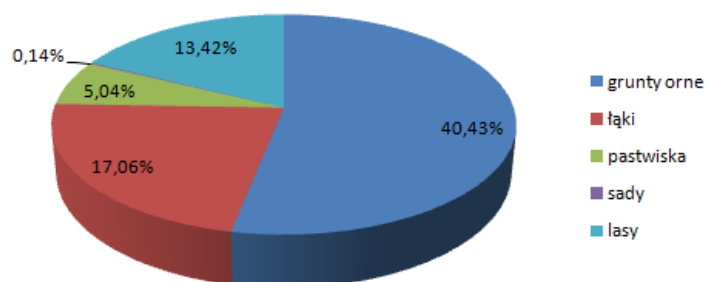
Gmina Trzebiatów zajmuje powierzchnię 22 544 ha, z czego 14 126 ha to użytki rolne, w tym:

- grunty orne zajmują 9 114 ha (40,43%),
- łąki 3 845 ha (17,06%),
- pastwiska 1 136 ha (5,04%),
- sady 31 ha (0,14%),
- lasy 3 026 ha (13,42%),

a 5 392 ha to inne powierzchnie np. wody, zabudowa, drogi, nieużytki, plaże (łącznie 23,92%).



Wykres 1. Podział gruntów w gminie Trzebiatów ze względu na ich charakter



Wykres 2. Podział użytków rolnych w gminie Trzebiatów

1.4. Liczba ludności

Sołectwo Gorzysław zamieszkuje 126 mieszkańców (stan na dzień 31.12.2009 r.). Poniższa tabela prezentuje sumarycznie strukturę demograficzną ludności sołectwa na tle pozostałych sołectw gminy Trzebiatów.

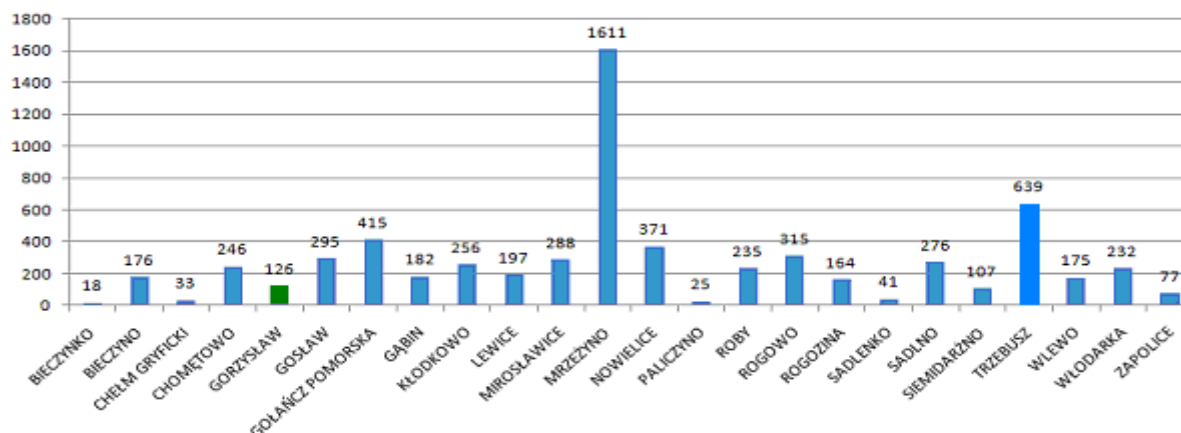
Liczba mieszkańców Gminy Trzebiatów wg płci w poszczególnych miejscowościach

(stan na 31.12.2009 r.)

Miejscowość	Razem	Wiek pon. 18	Dorośli	0 - 6		7 - 15		16 - 19		20- 60	20- 65	pow. 60	pow. 65	Razem	
				K	M	K	M	K	M	K	M	K	M	K	M
1. BIECZYŃKO	18	6	12	1	0	3	1	1	1	3	6	1	1	9	9
2. BIECZYNO	176	50	126	13	12	11	12	2	2	51	55	13	5	90	86
3. CHEŁM GRYFICKI	33	10	23	4	1	2	2	1	1	8	12	1	1	16	17
4. CHOMĘTOWO	246	64	182	17	12	15	11	8	11	67	75	22	8	129	117
5. GORZYŚLAW	126	29	97	4	5	11	7	2	5	36	38	13	5	66	60
6. GOSŁAW	295	70	225	13	10	21	17	6	10	73	104	30	11	143	152
7. GOŁAŃCZ POMORSKA	415	99	316	16	20	22	26	16	11	115	149	28	12	197	218
8. GĄBIN	182	50	132	5	9	13	16	4	5	43	66	16	5	81	101
9. KŁODKOWO	256	57	199	10	9	17	12	6	18	72	74	25	13	130	126
10. LEWICE	197	39	158	8	9	6	13	7	3	52	79	13	7	86	111
11. MIROŚLAWICE	288	61	227	9	14	18	14	11	5	84	104	21	8	143	145
12. MRZEŻYNO	1611	308	1303	56	51	59	88	60	66	504	578	99	50	778	833
13. NOWIELICE	371	74	297	13	10	13	23	13	10	115	132	31	11	185	186
14. PALICZYNO	25	3	22	2	0	0	0	1	1	4	15	1	1	8	17
15. ROBY	235	60	175	9	8	13	19	11	7	57	74	24	13	114	121
16. ROGOWO	315	66	249	8	9	20	18	7	22	102	120	8	1	145	170
17. ROGOZINA	164	26	138	5	1	6	8	4	6	47	63	16	8	78	86
18. SADLENKO	41	8	33	1	1	2	3	0	1	9	21	2	1	14	27
19. SADLNO	276	57	219	9	14	11	15	6	7	77	100	28	9	131	145
20. SIEMIDARŻNO	107	24	83	7	4	6	6	2	1	22	36	16	7	53	54
21. TRZEBIATÓW	10036	1887	8149	344	314	485	494	235	271	3087	3514	914	378	5065	4971
22. TRZEBUSZ	639	131	508	20	23	35	35	13	27	180	223	61	22	309	330
23. WLEWO	175	36	139	11	5	5	8	9	7	50	58	15	7	90	85
24. WŁODARKA	232	49	183	11	13	6	14	7	7	65	77	24	8	113	119
25. ZAPOLICE	77	19	58	1	4	5	6	2	3	21	24	8	3	37	40
Razem:	16536	3283	13253	597	558	805	868	434	508	4944	5797	1430	595	8210	8326

Liczba mieszkańców sołectwa Gorzysław na tle innych miejscowości gminy Trzebiatów

(z wyłączeniem miasta Trzebiatów). Stan na dzień 31.12.2009 r.



1.5. Historia miejscowości

Na pocz. XVI wieku wieś na 12 łanach, w dobrach klasztoru w Białobokach. Została założona przy starym trakcie z Trzebiatowa do Kołobrzegu. Po wprowadzeniu reformacji, wraz z innymi posiadłościami klasztornymi przejęta została w zasób domeny książęcej. W wykazach domeny trzebiatowskiej z 1628 r. odnotowano: 25 łanów ziemi gminnej, karczmę i 1 pasterza. Z 1784 r. pochodzi akt utworzenia wolnego gospodarstwa sołtysiego. W tym czasie nie było w Gorzysławiu żadnego pełnego gospodarstwa chłopskiego, natomiast występowało 11 gospodarstw połówkowych i 25 zagrodników oraz gospodarstwo kowala. W 1816 r. gospodarze otrzymali ziemie w dzierżawę a po 1850 r. na własność. Zabudowa wsi składała się (w poł. XIX w.) z 51 budynków mieszkalnych i 2 budynków produkcyjnych (cegielnia i najprawdopodobniej wiatrak) wolnych od podatku oraz z 75 innych budynków opodatkowanych. Liczba mieszkańców wynosiła ok. 500 osób. Pod koniec XIX w. założono cmentarz (przy drodze do Bieczyna). Z lat 20-30 XX wieku pochodzi wiele budynków gospodarczych i mieszkalnych, co wskazuje na wzrost zamożności mieszkańców wsi w tym okresie. Funkcjonowała szkoła ale nieznana jest data jej założenia. Pierwsze informacje z 1784 r. Wg danych z ok. połowy XIX wieku uczęszczało 90 uczniów. Obecnie budynek szkoły pełni funkcje mieszkalną.

Zabudowa

- a) mieszkalna – zróżnicowana chronologicznie i typologicznie, w większości murowana. Dominują dwa typy domów: 3 i 3A (zagroda 2-3 budynkowa, na planie U lub L, zamknięta od strony ulicy kalenicowo sytuowanym budynkiem mieszkalnym, za którym stoją w głębi siedliska, budynki gospodarcze) oraz 5 (budynki mieszkalne szerokofrontowe, wysoko podpiwniczony parter, z poddaszem podwyższonym ścianką kolankową. Dach wysoki

dwuspadowy z fasadą podkreśloną ryzalitem z wystawką, murowany. Nawiązuje do architektury willi podmiejskich, powstających od początku XX wieku, ale większość tego typu budynków na terenie gminy wybudowano w l. 20-30-tych XX wieku);

- b) gospodarcza – zróżnicowana chronologicznie i typologicznie, murowana, ryglowa i mur.-ryglowa. Przewaga obiektów murowanych z lat 20-30-tych XX wieku;
- c) inna (szkoła – murowana lata 30-te XX wieku, kuźnia – murowana koniec XIX wieku, ogrodzenia zagród murowane, z filarami bram).

1.6. Przestrzenna struktura miejscowości

1. Układ wsi – stary układ wsi zaułkowej nieczytelny, w wyniku zabudowy centrum wsi oraz ubytków zabudowy zagrodowej na północnym krańcu wsi i pierzei zachodniej.
2. Układ zagród – tradycyjny typ zagrody zamkniętej czworobocznej (typ 1, 1A – przekształcony na układ na planie U – typ II) w wyniku rozbiórek frontowych budynków z przejazdami – obecnie występuje w północnej partii wsi. Na południu dominuje zagroda typu III i III – z lat 20-30-tych XX wieku.
3. Zabudowa – budynki mieszkalne z XIX/XX wieku w formie nieprzekształconej, zachowane nielicznie (dotyczy północnej partii wsi), budynki mieszkalne z lat 20-30-tych XX wieku zachowane w większości bez przebudów.
4. Zieleń – pozostały trzy słupy, bramy i furty. Brak nagrobków. Teren dziko zarośnięty krzewami i chwastami.

2. Inwentaryzacja zasobów służących odnowie miejscowości

2.1. Warunki klimatyczne

Położenie sołectwa na terenie dwóch krain klimatycznych Pobrzeża Kołobrzesckiego i Krainy Gryficko-Nowogardzkiej ma swoje bezpośrednie konsekwencje klimatyczne. W tutejszych okolicach dominuje oczywiście klimat morski i co najciekawsze - z większymi wpływami Oceanu Atlantyckiego, niż Morza Bałtyckiego. Bałtyk ma jednak decydujący wpływ na mikroklimat tego obszaru, a w szczególności na zawartość w powietrzu - głównie na plażach morskich – korzystnego dla zdrowia czynnika, składającego się m.in. z cząsteczek soli oraz jodu. Temperatury w tym rejonie Pomorza Zachodniego są charakterystyczne dla klimatu umiarkowanego o odmianie oceanicznej. Przejawia się to m.in. stosunkowo małymi różnicami między temperaturą lata i zimy oraz dużej wilgotności powietrza, dochodzącej miejscami do 80 %. Rejon ma zimy zazwyczaj ciepłe i łagodne, a lata chłodniejsze niż w innych rejonach kraju. Średnia temperatura lipca nie przekracza 17 stopni C, a średnia temperatura stycznia wynosi -1,5 stopnia C. Ważną cechą tego klimatu jest duża ilość dni z silnymi wiatrami z kierunków zachodnich szczególnie w okresach sztormowych. Największą częstość wiatrów zanotowano z kierunku południowo-zachodniego (SW) oraz zachodniego (W) – najbliższa stacja

meteorologiczna w Kołobrzegu. Średnia roczna prędkość wiatru kształtuje się na poziomie ok. 4 m/s (ok. 5 m/s na wysokości 50 m nad powierzchnią gruntu) i jest jedną z najwyższych w Polsce. Rzadko zdarzają się natomiast dni bezwietrzne. W okresie letnim nie bez znaczenia jest również lokalna cyrkulacja bryzowa, która podczas ciepłego dnia wywołuje wiatr znad morza w kierunku lądu, natomiast w ciągu nocy wiatr kompensacyjny w kierunku przeciwnym. Roczne opady kształtują się na poziomie ok. 600-700 mm rocznie, przy czym większa ich część, czyli ok. 400 mm przypada na półrocze ciepłe. Liczba dni z opadem, średnio sięga 180 dni w ciągu roku. Okres wegetacyjny trwa od 210 do 220 dni rocznie. Dane te pochodzą z najbliższej stacji meteorologicznej, która znajduje się w Kołobrzegu.

2.2. Zasoby przyrodnicze

Na terenie sołectwa znajdują się liczne pomniki przyrody. Są to najczęściej pojedyncze stare drzewa rodzime, ich grupy lub skupienia o zabytkowym charakterze. W sołectwie rozpoznano kilka wybitnie wartościowych obiektów florystycznych. Należą do nich fragmenty lasów, łąk, zadrzewienia i zakrzewienia śródpolne, torfowiska, aleje, starodrzewy, grupy drzew, drzewa pomnikowe i stanowiska rzadkich i chronionych roślin. Łącznie w sołectwie i całej gminie są to 54 pomniki przyrody. Zaproponowano dla nich różne kategorie ochronne.

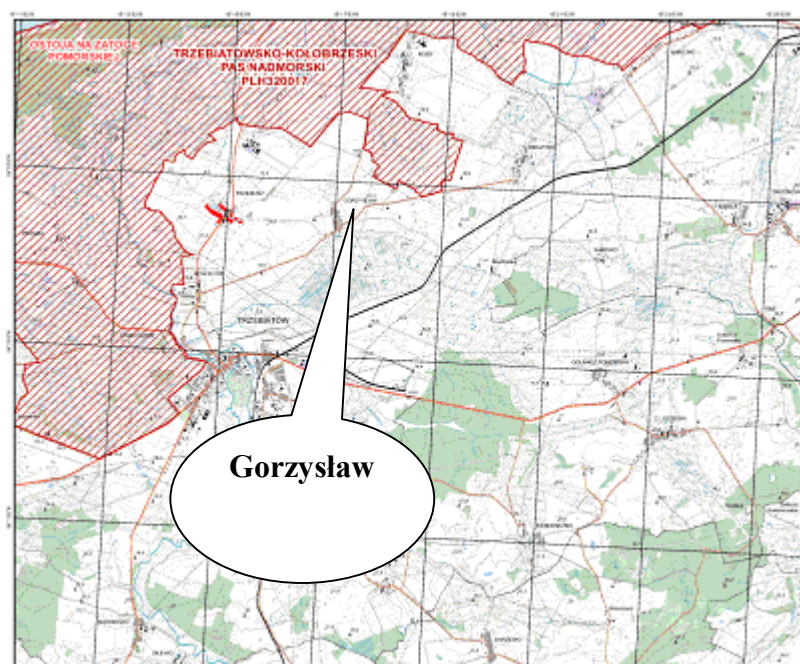
Na obszarze lub w okolicach miejscowości Gorzysław zlokalizowane są dwa Obszary Specjalnej Ochrony (OSO):

- Trzebiatowsko-Kołobrzeski Pas Nadmorski (PLH 320017),
- Ostoja na Zatoce Pomorskiej (PLH990002).

Trzebiatowsko-Kołobrzeski Pas Nadmorski

Trzebiatowsko-Kołobrzeski Pas Nadmorski (obszar o powierzchni 17 468,79 ha) rozciąga się na długości ok. 60 km południowego wybrzeża Bałtyku. Jego obszar nie jest całkowicie spójny, lecz miejscami przedzielony pasami zabudowań i użytków rolnych. Granice wyznaczają obszary nad morzem od kilkuset metrów do ok. 9 km w głąb lądu.

Plaże są miejscem bytowania organizmów piaskolubnych (psammofile). Na wydmach szarych Pasa Nadmorskiego rosną głównie ugrupowania porostów, psammofilne zbiorowiska trawiaste z okazami mikołajka nadmorskiego, zakrzewienia i zaczątki borów bażynowych. Duży obszar wydmy ustabilizowanych porastają bory bażynowe, których najlepiej zachowane fragmenty znajdują się między Mrzeżynem, a Pogorzelią. Powstałe wyniesienia moreny dennej pokrywają głównie mezotroficzne lasy mieszane, gdzie na podłożu piaskowym występuje wiciokrzew pomorski. Nad brzegami większości cieków wodnych rosną zbiorowiska roślin wodnych z udziałem halofitów. Obrzeża Pradoliny Bałtyckiej są miejscem rozwoju zarośli, gdzie obecna jest także woskownica europejska. Główną ostoją ptaków na obszarze Pasa Nadmorskiego są jeziora przymorskie.



Mapa 3. Trzebiatowsko–Kołobrzeski Pas Nadmorski

Ostoja na Zatoce Pomorskiej

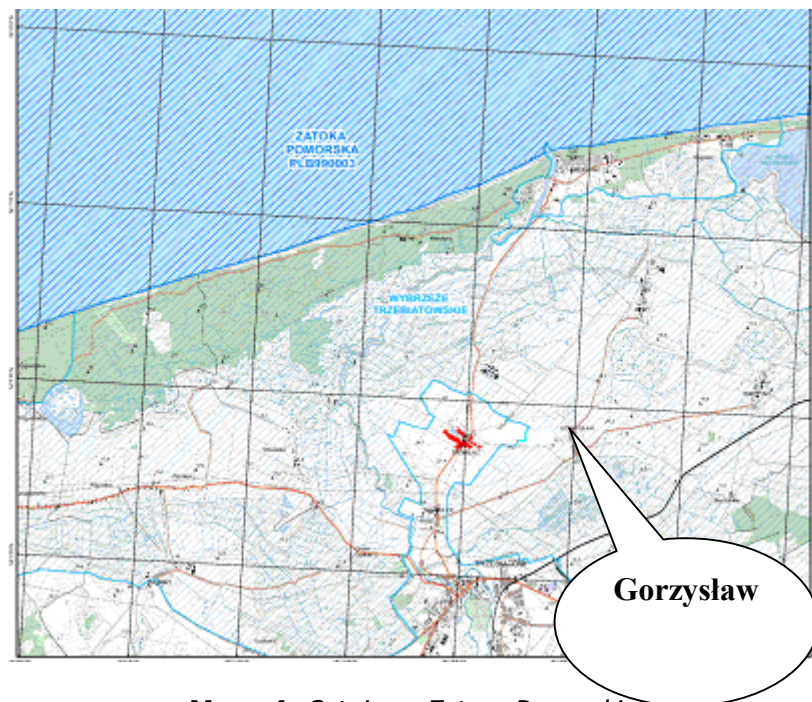
Zatoka Pomorska (obszar o powierzchni 243 132,7 ha) jest akwenem o dużym zróżnicowaniu dna morskiego, od piaszczystych ławic, po rozległe żwirowiska i głazowiska. Centralną część Zatoki Pomorskiej zajmuje duże wypływanie zwane Odrzańską Ławicą.

Ostoja stanowi kluczowy obszar ochrony piaszczystych ławic podmorskich oraz istotną strefę dla bałtyckiej populacji parposza, a także jest regularnym miejscem występowania morświna.

Zwierzęta wymienione w Załączniku II Dyrektywy Siedliskowej występujące na tym obszarze to: morświn (*Phocoena phocoena*) oraz parposz (*Alosa fallax*).

Stwierdzone ptaki wymienione w Załączniku I Dyrektywy Ptasiej bytujące na tym terenie to: nur rdzawoszyi (*Gavia stellata*), nur czarnoszyi (*Gavia arctica*), perkoz rogaty (*Podiceps auritus*) oraz tracz bielaczek (*Mergus albellus*).

Regularnie występujące ptaki migrujące to: perkoz dwuczuby (*Podiceps cristatus*), perkoz rdzawoszyi (*Podiceps grisegena*), lodówka (*Clangula hyemalis*), markaczka (*Melanitta nigra*), uhla (*Melanitta fusca*), szlachar (*Mergus serrator*) oraz nurnik (*Cephus grylle*).



Mapa 4. Ostoja na Zatoce Pomorskiej

2.3. Dziedzictwo kulturowe

Gorzysław stanowi obszar o znacznej koncentracji istniejących wybitnych wartości kulturowych i krajobrazowych, w tym historycznych, architektonicznych, etnograficznych i archeologicznych, posiadających unikatowe walory w skali regionu, które postuluje się do objęcia ochroną w celu pełnego zachowania historycznej formy krajobrazu kulturowego dla celów naukowych, edukacyjnych i turystycznych.

W obrębie rezerwatu kulturowego obowiązywać powinno pełne zachowanie istniejących wartości, poprzez ochronę i konserwację wszystkich historycznych składników. Rygory ochrony krajobrazu i obiektów kultury materialnej powinny zostać ustanowione w planie ochrony rezerwatu i zapisane w planach zagospodarowania przestrzennego.

2.4. Charakterystyka krajobrazu kulturowego

Wieś leży w obrębie postulowanego Parku Krajobrazowego Doliny Rzeki Regi, 6 km od wybrzeża Bałtyku i 8 km od miasta Trzebiatów. Zachowane zostało rozplanowanie wsi o średniowiecznym rodowodzie. Liczba gospodarstw i odpowiadająca im ilość siedlisk, udokumentowana w XIX-wiecznych źródłach kartograficznych uległa niewielkim zmianom do czasów obecnych. Zachowanie rozplanowania wsi, układu zagród i form zabudowy z nawarstwieniami historycznymi kwalifikuje Gorzysław do objęcia pełną ochroną rezerwatową.

Charakterystyka archeologiczna

Na gruntach wsi zlokalizowanych jest 8 stanowisk archeologicznych, na których zarejestrowano pozostałości z następujących okresów;

- kultura łużycka (2)
- okres rzymski (1 cmentarzysko)
- okres starożytny (1)
- okres wczesnośredniowieczny (2)
- okres średniowieczny (4)

Wykaz obiektów kulturowych zawiera poniższa tabela:

OBIEKT	ADRES	MATERIAŁ	DATOWANIE
budynek mieszkalny w zagrodzie	nr 4	mur.	XIX/XX w.
budynek mieszkalny	nr 5	mur.	4 ćw. XIX w.
budynek mieszkalny	nr 9	mur	pocz. XX w.
budynek mieszkalny	nr 10/11	mur.	pocz. XX w.
zagroda: d. kuźnia obecnie sklep d. bud. mieszk. obecnie kaplica	nr 31	mur	4 ćw. XIX w.
Zagrody w ukł. Budynek mieszkalny, budynki gospodarcze	nr 38/39/40	mur / ogrodze- nie mur.	początek XX w.

Źródło: Studium uwarunkowań i kierunków zagospodarowania przestrzennego gminy Trzebiatów

2.5. Obiekty i tereny

Na terenie miejscowości Gorzysław istnieje wiele atrakcyjnych kulturowo i społecznie obiektów i terenów, jednakże z racji na wieloletnie zaniedbania w zakresie ich remontu, czy modernizacji, są one obecnie w bardzo złym stanie technicznym i funkcjonalnym.

Obiekty historyczne

- zagroda nr 4 - budynek mieszkalny, XIX/XX w.
- zagroda nr 31 – d. kuźnia obecnie sklep 4 ćw. XIX w.
- zagroda nr 31 – d. budynek mieszkalny, obecnie kaplica - 4 ćw. XIX w.

Obiekty sakralne

- Cmentarz wymagający uporządkowania, pielęgnacji i ochrony. Obecnie nieczynny.

Ścieżki rowerowe

Miejscowość Gorzysław nie dysponuje żadną infrastrukturą rowerową. Dogodne położenie miejscowości na trasie prowadzącej nad morze - sprzyja rozwojowi turystyki, jednakże wymaga znacznych nakładów i inwestycji w infrastrukturę.

Parki i skwery

Sołectwo Gorzysław nie dysponuje typowymi parkami oraz skwerami. Jedynym dostępnym dla mieszkańców obiektem o tego typu charakterze jest plac rekreacyjny dla dzieci.

Ponadto, w miejscowości zlokalizowany jest staw rybny, który może stanowić dodatkowy obiekt o charakterze społecznym. Wymaga on jednak przebudowy oraz doposażenia w elementy małej architektury.

Obiekty usługowe

Na obszarze sołectwa Gorzysław działa gospodarstwo agroturystyczne pn. Dworek nad Regą z miejscami noclegowymi. Pensjonat jest położony na sześćohektarowym terenie, nieopodal przepływająca rzeka Rega. To bardzo przyjemny i ciekawy szlak dla przejażdżek konnych, kajakarzy i – dzięki mnogości łososia – raj dla wędkarzy.



Dworek nad Regą

Obiekty handlowe

Na terenie miejscowości Gorzysław funkcjonuje jeden punkt handlowy (sklep ogólnospożywczy).

2.6. Infrastruktura społeczna

Zgodnie z dążeniem do rozwijania regionalizmu i samorządności, administrowanie oświatą w stopniu podstawowym oraz placówkami wychowania przedszkolnego weszło w zakres kompetencji sołectwa. Wiąże się to także z finansowaniem tych placówek przez samorządy. W konsekwencji ludność miejscowa – w tym wypadku rodzice dzieci – mają większą szansę wpływać na kształt publicznego systemu oświatowo-wychowawczego. Poważnym problemem są jednak niewystarczające środki na utrzymanie placówek oświatowo-wychowawczych. Problem ten jednak nie powinien być rozpatrywany jedynie w kategoriach opłacalności ekonomicznej.

Odnotowania wymaga fakt zniknięcia przedszkoli ze wsi. Ponadto utrzymanie małych wiejskich szkół w gminie okazało się zbyt kosztowne. Wobec powyższego dzieci z wsi, dojeżdżają do dużych szkół w mieście lub większych szkół wiejskich. Ograniczenie ilości szkół i rejonizacja powodują konieczność dowozu dzieci z sołectwa do szkół w Trzebiatowie i Mrzeżynie.

2.7. Infrastruktura techniczna

Infrastruktura wodno - kanalizacyjna

Sołectwo, jak i wszystkie pozostałe miejscowości zaopatrywane są z ujęć wody zlokalizowanych na terenie gminy (wyjątek stanowią Lewice zasilane z Darzewo gm. Brojce). Miejscowość posiada sieci wodociągowe, ale nie mają żadnych uregulowanych i kontrolowanych systemów kanalizacyjnych i oczyszczalni ścieków. Powstałe ścieki odprowadzane są do lokalnych lub przydomowych zbiorników bezodpływowych. Najczęściej odbywa się niekontrolowany odpływ ścieków do gruntów, rowów lub małych cieków wodnych.

Infrastruktura drogowa i transportowa

Sołectwo Gorzysław jest powiązane z zewnętrznymi miejscowościami drogą powiatową:

nr 41 163 relacji Gorzysław – Roby

nr 41 162 relacji Nowielice – Gorzysław – Bieczyno

Siec dróg w sołectwie jest wystarczająca, ale w złym stanie technicznym. Zakłada się wzrost średniego dobowego ruchu na drogach o 72% do roku 2017 oraz wzrost wskaźnika motoryzacji do ok. 200-250 sam./1 000 mieszkańców.

Przewozy pasażerskie w gminie zapewnia komunikacja PKS oraz prywatne linie przewozowe. Codzienne dowozy uczniów do szkół są zadaniem własnym gminy realizowanym przez prywatnych przewoźników. Przewozy towarowe obsługuje transport zakładowy i prywatny.

Linie do miejscowości położonych na uboczu obsługiwane są rzadziej, a te z nich, które poza sezonem przewożą głównie dzieci do szkół są na okres wakacyjny zawieszane.

Infrastruktura energetyczna

Energia elektryczna dla sołectwa dostarczana jest na poziomie napięcia WN 110 KV liniami napowietrznymi Gryfice – Trzebiatów i Kołobrzeg – Trzebiatów AFL 120 mm². Główną stacją zasilającą jest stacja 110/15 kV „Trzebiatów” o mocy 2x16 MVA. Ze stacji tej jest wyprowadzona linia napowietrzna 110 kV zasilająca stację 110/15 kV „Niechorze” o mocy 10 MVA. Energia elektryczna jest dostarczana na poziomie napięcia SN – 15 kV.

Infrastruktura sieci gazowej

Sołectwo nie jest zasilane gazociągami wysokiego ciśnienia. Na terenie sołectwa nie istnieje zorganizowany system dostarczania energii cieplnej. Ogrzewanie budynków mieszkalnych i użyteczności publicznej odbywa się w oparciu o indywidualne piece termiczne i kotłownie.

2.8. Gospodarka i rolnictwo

Rolnictwo

Rolnicza przestrzeń produkcyjna gminy Trzebiatów, w tym sołectwa Gorzysław zajmuje 14 126 hektarów, tj. blisko 63% obszaru gminy. Wartość gruntów ornych w gminie jest dość wysoka: 36,2% stanowią grunty klas III, a 50,3 % grunty klas IV. Wartość użytków zielonych także jest dość wysoka, ok. 72% stanowią użytki III i IV klasy bonitacyjnej.

Gospodarka

Jeszcze do niedawna na terenach sołectwa Gorzysław funkcjonował przemysł rolny. W wyniku słabej koniunktury gospodarczej, jak również braku inicjatywy gospodarczej ze strony mieszkańców, działalność gospodarcza na obszarze sołectwa Gorzysław sprowadza się do działalności związanej z agroturystyką. Na obszarze sołectwa funkcjonuje gospodarstwo agroturystyczne, co zważywszy na bliskość Bałtyku świadczy o niskim wykorzystaniu potencjału turystycznego miejscowości. Poza tym, w sołectwie działa jeden sklep ogólnospożywczy.



2.9. Kapitał społeczny i ludzki

Mieszkańcy sołectwa Gorzysław wybierają swojego sołtysa i 5-osobową radę sołecką.

Obecnie na terenie sołectwa nie funkcjonują żadne organizacje pozarządowe / społeczne takie jak:

- Ochotnicza Straż Pożarna,
- inne stowarzyszenia / związki.

3. Ocena mocnych i słabych stron miejscowości Gorzysław

Kierując się zasadami przyjętymi dla kreowania strategii w otoczeniu biznesowym lub samorządowym postanowiono, również w przypadku wsi, posłużyć się bardzo wygodnym narzędziem planistycznym, jakim jest analiza SWOT. Jest to analiza mająca na celu przeprowadzenie inwentaryzacji zasobów oraz ustalenie słabych i mocnych stron miejscowości oraz najbliższego otoczenia społeczno-gospodarczego, infrastrukturalnego i przyrodniczego, które przekłada się bezpośrednio na szanse i/lub zagrożenia wsi w okresie perspektywicznym.

Prace nad analizą SWOT w zakresie rozwoju społeczno-gospodarczego związanego z przeprowadzeniem diagnozy sytuacji wsi, pozwoliły na uzyskanie opinii, spostrzeżeń, wniosków i uwag odnośnie stanu wyjściowego. Zdobyta wiedza umożliwi podjęcie skutecznych działań przyczyniających się do rozwoju społeczno-gospodarczego danej miejscowości.

Mocne strony

- korzystne położenie geograficzne,
- zainteresowanie agroturystyką,
- pamiątki i obiekty kulturalno-historyczne,
- dobry stan środowiska naturalnego,
- wieś o średniowiecznej tradycji,
- wpływ klimatu morskiego,
- dobry stan środowiska naturalnego.

Słabe strony

- bardzo zły stan techniczny budynku świetlicy wiejskiej zlokalizowanej we wsi,
- duże bezrobocie,
- brak umiejętności wykorzystania własnych zasobów,
- brak organizacji ruchu rowerowego,
- odpływ młodych ludzi,
- niska świadomość walorów środowiska naturalnego,
- zły stan techniczny rowów melioracyjnych.

Szanse

- aktywność i przedsiębiorczość społeczeństwa,
- ogólny wzrost gospodarczy,
- poprawa stanu środowiska oraz zwiększające się zainteresowanie problemami ochrony środowiska,
- coraz silniejsza chęć młodzieży do kształcenia się,
- pozytywna zmiana wizerunku,
- pojawienie się nowych źródeł finansowania w związku z integracją europejską.

Zagrożenia

- pauperyzacja społeczeństwa,
- odpływ młodych osób,
- niekorzystna koniunktura gospodarcza kraju,
- niekorzystna koniunktura w rolnictwie,
- niska kultura ruchu drogowego,
- brak dbałości o wspólny majątek.

Jak widać znaczącym problemem w sołectwie jest wysokie bezrobocie oraz brak sfery gospodarczej i związana z tym niska podaż miejsc pracy w regionie. Odczuwalny jest brak integracji i samoorganizacji mieszkańców połączonej z brakiem wystarczającej ilości ofert spędzania wolnego czasu przez młodzież. Występują znaczne braki w propagowaniu i rozwoju agroturystyki.

Najbardziej istotną szansą rozwojową jest korzystne położenie geograficzne oraz walory przyrodnicze. Swoją szansę sołectwo znajduje także w procesie przystąpienia Polski do Unii Europejskiej i rozwoju współpracy międzyregionalnej i międzynarodowej. Panujący obecnie trend osadnictwa poza dużymi aglomeracjami daje sołectwu znaczną szansę rozwoju. W regionie brak jest jakichkolwiek zagrożeń nadzwyczajnych. Największymi zagrożeniami dla mieszkańców sołectwa są:

- niewystarczające środki finansowe na rozwój miejscowości, w tym na modernizowanie i budowanie infrastruktury społecznej,
- znikoma ilość powstających oddolnych inicjatyw pro-społecznych.

Główne problemy koncentrują się w ramach następujących obszarów:

- sfery społecznej.
- sfery gospodarczej.

Najważniejszym z nich jest fakt niewykorzystania potencjału otaczającego sołectwo środowiska. Wynika to z braku inicjatyw służących wykorzystaniu terenów agroturystycznych i chronionych. Do najważniejszych problemów zaliczyć możemy:

- słabą świadomość agroturystyczną wśród okolicznych rolników, stanowiącą poważną przeszkodę w rozwoju tego kierunku turystyki;
- niską świadomość wartości walorów środowiska naturalnego wśród mieszkańców powodującą degradację środowiska;

- brak dobrej koordynacji działań pro-turystycznych oraz brak dobrej promocji.

Najważniejszymi problemami z tej sfery jest:

- niska zasobność finansowa społeczności lokalnej, która w zasadzie wyklucza dokonywanie poważnych inwestycji gospodarczych w oparciu o kapitał lokalny;
- duży wskaźnik bezrobocia bez możliwości szybkiego rozwiązania tego problemu;
- podstawę lokalnego biznesu stanowią stosunkowo słabe, małe podmioty handlowe nastawione wyłącznie na obsługę rynku lokalnego, co nie wpływa na zwiększanie masy pieniądza w sołectwie;
- kryzys małoobszarowego rolnictwa, który ogranicza, na chwilę obecną, naturalny z punktu widzenia lokalizacji, kierunek rozwoju;

Dodatkowo w sołectwie występuje szereg problemów w sferze społecznej. Zdecydowana większość z nich spowodowana jest trudną sytuacją materialną poszczególnych osób lub rodzin. Najczęściej występujący problem jest tu, zatem ubóstwo, które dotyczy głównie osoby bezrobotne oraz osoby starsze.

Analiza zasobów miejscowości

Informacje na temat podstawowych zasobów charakteryzujących sołectwo Gorzysław zostały sporządzone na podstawie analizy ankiet, w których mieszkańcy określili, jak postrzegają swoją miejscowość. Tabela ta przybliży obserwatorowi zewnętrznemu obecny stan wsi i obrazuje moment rozwoju, w jakim obecnie się ona znajduje.

Zasoby – to wszelkie elementy materialne i niematerialne wsi i otaczającego ją obszaru, które mogą być wykorzystane obecnie bądź w przyszłości w budowaniu bądź realizacji publicznych bądź prywatnych przedsięwzięć odnowy wsi.

W analizie zasobów brano pod uwagę następujące rodzaje zasobów:

- ✓ środowisko przyrodnicze,
- ✓ środowisko kulturowe,
- ✓ dziedzictwo historyczne i religijne,
- ✓ obiekty i tereny,
- ✓ gospodarkę i rolnictwo,
- ✓ sąsiadów i przyjezdnych,
- ✓ instytucje, ludzi i organizacje społeczne.

Poniżej przedstawiono inwentaryzację zasobów służących odnowie miejscowości Gorzysław, w której przedstawiono aktualną kondycję zasobów, które mogą być wykorzystane na rzecz rozwoju tej miejscowości.

Rodzaj zasobu	Brak	Jest o znaczeniu małym	Jest o znaczeniu średnim	Jest o znaczeniu dużym
Środowisko przyrodnicze				
- walory krajobrazu			X	
- walory klimatu (mikroklimat, wiatr, nasłonecznienie)			X	
- walory szaty roślinnej (np. runo leśne)		X		
- cenne przyrodniczo obszary lub obiekty		X		
- świat zwierzęcy (ostoje, siedliska)			X	
- osobliwości przyrodnicze			X	
- wody powierzchniowe (cieki, rzeki, stawy)		X		
- podłoże, warunki hydrogeologiczne		X		
- gleby, kopaliny				X
Środowisko kulturowe				
- walory architektury wiejskiej i osobliwości kulturowe		X		
- walory zagospodarowania przestrzennego		X		
- zabytki		X		
- zespoły artystyczne	X			
Dziedzictwo religijne i historyczne				
- miejsca, osoby i przedmioty kultu		X		
- święta, odpusty, pielgrzymki		X		
- tradycje, obrzędy, gwara			X	
- legendy, podania i fakty historyczne		X		
- ważne postacie historyczne	X			
- specyficzne nazwy		X		
Obiekty i tereny				
- działki pod zabudowę mieszkaniową		X		
- działki pod domy letniskowe	X			
- działki pod zakłady usługowe i przemysł	X			
- pustostany mieszkaniowe, magazynowe i po przemysłowe		X		
- tradycyjne obiekty gospodarskie wsi (kuźnie, młyny)	X			
- place i miejsca publicznych spotkań			X	
- miejsca sportu i rekreacji			X	
Gospodarka, rolnictwo				
- specyficzne produkty (hodowle, uprawy polowe)		X		
- znane firmy produkcyjne i zakłady usługowe	X			
- możliwe do wykorzystania odpady poprodukcyjne	X			

Sąsiedzi i przyjezdni				
- korzystne, atrakcyjne sąsiedztwo (duże miasto, arteria komunikacyjna, atrakcja turystyczna)			x	
- ruch tranzytowy			x	
- przyjezdni stali i sezonowi		x		
Instytucje				
- placówki opieki społecznej	x			
- szkoły	x			
- Dom Kultury	x			
Ludzie, organizacje społeczne				
- OSP	x			
- KGW			x	
- Stowarzyszenia	x			

Tabela 1. Analiza zasobów sołectwa Gorzysław

4. Opis i charakterystyka obszarów o szczególnym znaczeniu dla zaspokojenia potrzeb mieszkańców, sprzyjających nawiązywaniu kontaktów społecznych, ze względu na ich położenie oraz cechy funkcjonalno-przestrzenne.

W miejscowości Gorzysław można wyróżnić cztery obszary o szczególnym znaczeniu dla zaspokojenia potrzeb mieszkańców, sprzyjających nawiązywaniu kontaktów społecznych, ze względu na położenie oraz cechy funkcjonalno-przestrzenne. Są to:

- świetlica wiejska,
- staw rybny wraz z otaczającymi go terenami zielonymi,
- boisko piłkarskie.

Wymienione powyżej obszary zlokalizowane są w sołectwie Gorzysław.

- utworzenie małej architektury polegającej na budowie altany wraz z wyposażeniem.

1. Świetlica wiejska

Budynek położony przy drodze publicznej (dz. Nr 495) na działce budowlanej nr 521/2. działka jest w kształcie trapezu o wym. ok. 30,0 x 35,0 m. Budynek jednokondygnacyjny, nie jest podpiwniczony, o dachu płaskim krytym papą. Obiekt typowy z lat 80-tych wzniesiony metodą tradycyjną. Po dostosowaniu obiektu do wymagań społeczno – kulturowych, świetlica umożliwi organizację imprez okolicznościowych takich jak Dzień Dziecka, Dzień Matki, choinka, dożynki, czy też organizowanie

spotkań mieszkańców i tworzenie kółek zainteresowań itp. Obiekt będzie dostępny dla wszystkich mieszkańców sołectwa.



Świetlica wiejska w Gorzysławiu

2. Staw rybny wraz z otaczającymi go terenami zielonymi

Powierzchnia zlokalizowanego na obszarze sołectwa stawu rybnego wynosi 25 x 50 m. Teren samego stawu, jak również jego otoczenie nie są w chwili obecnej w żaden sposób zagospodarowane, co sprzyja szerzeniu się negatywnych zjawisk społecznych. Brak odpowiedniej infrastruktury np. pomostów i ścieżek powoduje, że dostęp do wody jest znacząco utrudniony. Co więcej, brak innych elementów infrastruktury towarzyszącej (tzw. elementów małej architektury) np. ławek, oświetlenia, palenisk wpływa na brak możliwości wykorzystania tego zasobu sołectwa w celach społecznych.

Staw wymaga pogłębienia, oczyszczenia oraz uregulowania linii brzegowej. Co więcej, sołectwo musi ponieść szereg dodatkowych wydatków związanych z dostosowaniem infrastruktury do potrzeb społecznych. Zasób ten mógłby być wykorzystany przez Gorzysław w zakresie organizowania lokalnych pikników, przyjęć, spotkań towarzyskich. Zimą staw może służyć mieszkańcom jako lodowisko.



Staw rybny w Gorzysławiu

3. Boisko piłkarskie

Zlokalizowane na terenie sołectwa trawiaste boisko piłkarskie jest obiektem wybudowanym w latach 70-tych. Obiekt posiada niestandardowe wymiary 70x50 m, przez co nie kwalifikuje się do grupy boisk piłkarskich. Na infrastrukturę obiektu składają się jedynie dwie drewniane bramki. Poza nimi obiekt nie posiada żadnej dodatkowej infrastruktury np. w postaci szatni, trybun dla kibiców, ławek dla zawodników, parkingu, oświetlenia, czy też zaplecza sanitarnego w postaci łazienek, toalet. Brak możliwości spełnienia wymogów stawianych boiskom sportowym powoduje, że z obiektu korzystają obecnie wyłącznie nieliczni mieszkańcy sołectwa Gorzysław. Obecna infrastruktura służy im do rozgrywania lokalnych meczów piłki nożnej oraz organizowania małych festynów.

Biorąc pod uwagę potencjał społeczny obiektu, sołectwo Gorzysław planuje jego modernizację. W ramach prac modernizacyjnych płyta boiska zostanie powiększona do standardowych wymiarów (min. 100x60 m), oraz wyposażona w dodatkową, niezbędną infrastrukturę, w tym: oświetlenie, ogrodzenie, trybuny, zaplecze dla zawodników. Dostosowanie obiektu do obowiązujących norm pozwoli na rozgrywanie meczów piłkarskich nie tylko pomiędzy mieszkańcami miejscowości Gorzysław, ale również między innymi zespołami piłkarskimi z okolicznych miejscowości. Obiekt, będzie sprzyjał nawiązywaniu kontaktów społecznych na dużo szerszą skalę, aniżeli ma to miejsce obecnie. Organizacja wydarzeń sportowych będzie sprzyjać organizowaniu towarzyszących im festynów, w których udział będą brać zarówno mieszkańcy sołectwa Gorzysław, jak również mieszkańcy innych, sąsiadujących z Gorzysławiem miejscowości.



Boisko piłkarskie w Gorzysławiu

4. Utworzenie małej architektury polegającej na budowie altany wraz z wyposażeniem i zagospodarowaniem terenu

Realizacja zadania polegać będzie na budowie altany do 25 m² z kominkiem wbudowanym przed budynkiem świetlicy wiejskiej. Po jej prawej stronie znajduje się plac zabaw. Aby zagospodarować pozostały teren planuje się wybudowanie drewnianej altany, czyli elementu wystroju terenu, który służyć będzie przede wszystkim jako miejsce integracji mieszkańców, w celu podnoszenia jakości życia społeczności lokalnej. Wystrój altany zależeć będzie od zdolności twórczych mieszkańców oraz możliwości finansowych sołectwa. Wewnątrz zaplanowano instalację kominka betonowego oraz przewidziano zakup stołów i ławek dla 30 osób. Utworzenie małej infrastruktury turystycznej stanowić będzie miejsce rekreacyjne dla mieszkańców, mające na celu zaspokojenia ich potrzeb, a także ze względu na dostępność obiektu będzie stanowić miejsce wypoczynkowe dla odwiedzających tę okolicę turystów.



Wzór altany

5. Opis planowanych zadań inwestycyjnych i przedsięwzięć aktywizujących społeczność lokalną w okresie, co najmniej 7 lat od dnia przyjęcia planu odnowy miejscowości, w kolejności wynikającej z przyjętych priorytetów rozwoju miejscowości z podaniem szacunkowych kosztów ich realizacji.

Cele Planu Odnowy Miejscowości

Celem niniejszego Planu Odnowy Miejscowości jest wyznaczenie długofalowych kierunków rozwoju społeczno – gospodarczego sołectwa Gorzysław oraz sposobów ich realizacji. Plan ten uwzględnia horyzont najbliższych 7 lat. W procesie formułowania celów Planu Odnowy Miejscowości uwzględniono uwarunkowania otoczenia zarówno zewnętrznego i wewnętrznego.

W rezultacie przeprowadzonych analiz zasobów i potrzeb sformułowano cele strategiczne dla sołectwa. Bazując na zidentyfikowanych uwarunkowaniach rozwojowych (a więc posiadanych atutach oraz najistotniejszych brakach i problemach), wytyczają one główne kierunki rozwoju. Ich realizacja powinna doprowadzić do osiągnięcia pożądanego stanu rozwoju sołectwa.

Celem strategicznym Planu Odnowy Miejscowości jest zapewnienie optymalnego rozwoju wsi oraz stworzenie możliwie jak najlepszych warunków życia mieszkańcom.

Cel strategiczny bazuje na ogólnych przesłankach kierunku rozwoju tj.:

- główną funkcją miejscowości pozostaje funkcja produkcji rolnej oraz obsługa ludności,
- nowe miejsca pracy mogą powstać w oparciu o przekształcenie indywidualnych gospodarstw lub w wyniku restrukturyzacji popegeerowskich terenów produkcyjnych,
- utworzenie wiejskiego ośrodka edukacyjno-informacyjnego,
- stara wieś została wytypowana do ochrony rezerwatowej, jako zespół historycznej zabudowy regionalnej o ponadlokalnych wartościach kulturowych,
- w strefie „A” ochrony konserwatorskiej nie dopuszcza się lokalizacji nowych obiektów,
- w strefie „B” ochrony konserwatorskiej należy uzupełnić zabudowę gospodarczą na zachodnim krańcu wsi w miejscu wyburzonej zagrody; zlikwidować sklep i skup mleka i pozostawić teren niezabudowanym; zmienić formę architektoniczną budynku plebani,
- uporządkowanie, pielęgnacja i ochrona zabytkowego drzewostanu dawnego cmentarza wiejskiego,
- humanizacja osiedla bloków pegeerowskich,
- ochrona eksploatowanego złoża gazu ziemnego na terenie kopalni Gorzysław w północnej części jednostki,
- zakaz realizacji elektrowni wiatrowych,
- zabroniona będzie lokalizacja składowisk odpadów, w tym przyzwożenia obornika i zrzutu

ścieków hodowlanych, eksploatacja torfów stanowiących filtr i podpowierzchniową warstwę izolacyjną, działalność inwestycyjna wiążąca się z wykonaniem głębokich odwodnień i wprowadzeniem zabudowy wielkopowierzchniowej naruszającej stosunki wodne,

- złoża torfów, których zasoby geobotaniczne zostały udokumentowane w obrębie doliny przymorskiej, pełnić będą rolę filtra i warstwy izolującej poziom użytkowy i jednocześnie będą podłożem wysokowydajnych użytków zielonych. Dokumentowanie zasobów oraz eksploatacja torfów wymaga uzyskania koncesji.

Realizacja celu strategicznego odbywać się będzie poprzez osiągnięcie następujących celów cząstkowych:

- I. Budowa i modernizacja infrastruktury technicznej.**
- II. Remont i wyposażenie obiektów pełniących funkcje publiczne oraz społeczno-kulturalne.**
- III. Zapewnienie właściwych warunków do rozwoju turystyki, sportu i rekreacji.**
- IV. Zapewnienie właściwych warunków do rozwoju kultury.**
- V. Budowa i modernizacja infrastruktury społecznej oraz szkolenia lokalnej społeczności (sfera społeczna).**

Głównym celem jest odnowa miejscowości poprzez modernizację infrastruktury technicznej, rozwój działalności rekreacyjno-sportowej, poprawę funkcjonalności i estetyki sołectwa oraz działalność edukacyjną mającą na celu podnoszenie konkurencyjności gospodarstw rolnych, promocji zasobów sołectwa, pomocy w poszukiwaniu pozamiejscowych źródeł utrzymania i rozwoju przedsiębiorczości wśród mieszkańców wsi. Dzięki odpowiedniej bazie kulturalno-rekreacyjnej oraz działaniom towarzyszącym podniesie się atrakcyjność sołectwa.

Głównym celem jest odnowa miejscowości poprzez modernizację infrastruktury technicznej, rozwój działalności rekreacyjno-sportowej, poprawę funkcjonalności i estetyki sołectwa oraz działalność edukacyjną mającą na celu podnoszenie konkurencyjności gospodarstw rolnych, promocji zasobów sołectwa, pomocy w poszukiwaniu pozamiejscowych źródeł utrzymania i rozwoju przedsiębiorczości wśród mieszkańców wsi. Dzięki odpowiedniej bazie kulturalno-rekreacyjnej oraz działaniom towarzyszącym podniesie się atrakcyjność sołectwa.

Zadania do realizacji

W celu stworzenia zbioru inwestycji, działań i zadań, jakie należy przeprowadzić w okresie krótko i długoterminowym na terenie miejscowości Gorzysław posłużono się przede wszystkim sugestiami mieszkańców oraz wynikami analizy SWOT.

Zadania planowane do objęcia planem to projekty, które wpisują się w cele cząstkowe i realizują cel strategiczny. Realizacja zadań objętych Planem Odnowy Miejscowości oddziaływać będzie na poszczególne dziedziny życia mieszkańców i będzie realizowana zgodnie ze stopniem priorytetowości. Poniżej przedstawiono planowane zadania inwestycyjne i przedsięwzięcia aktywizujące społeczność lokalną do 2017 roku.

Lista zadań przewidzianych do realizacji na terenie sołectwa w latach 2010-2017, w kolejności wynikającej ze stopnia priorytetowości poszczególnych inwestycji służących rozwojowi miejscowości.

L.p.	Nazwa zadania	Cel ¹	Stopień priorytetowości ² / przeznaczenie	Harmonogram realizacji	Koszt W PLN	Źródła finansowania
1	Przebudowa świetlicy wiejskiej wraz z zagospodarowaniem terenu	II	1 Funkcja publiczna, kulturalna, miejsce organizacji imprez i spędzania wolnego czasu przez mieszkańców wsi	2010	506 206	PROW ³ / LGD ⁴ / Odnowa Wsi/ Środki własne
2	Modernizacja stawu rybnego	III	1 Zagospodarowanie terenu na teren rekreacyjno - wypoczynkowy	2011	40 000	LGD ⁵ / Małe Projekty/Środki własne
3	Utworzenie małej architektury polegającej na budowie altany wraz z wyposażeniem i zagospodarowaniem terenu	III	1 Zagospodarowanie terenu na teren rekreacyjno - wypoczynkowy	2011	15 000	LGD ⁶ / Małe Projekty/Środki własne
4	Modernizacja boiska sportowego	III	1 Zagospodarowanie terenu na teren rekreacyjno-sportowy	2011	40 000	LGD ⁷ / Małe Projekty/Środki własne

¹ Realizacja celu strategicznego poprzez osiągnięcie następujących celów cząsteczkowych – numer działania inwestycyjnego

² gdzie 1 – oznacza najwyższy stopień, 3 - najniższy

³ Program Rozwoju Obszarów Wiejskich 2007-2013

⁴ Lokalna Grupa Działania – Stowarzyszenie działające na terenie Powiatu Gryfickiego

⁵ Lokalna Grupa Działania – Stowarzyszenie działające na terenie Powiatu Gryfickiego

⁶ Lokalna Grupa Działania – Stowarzyszenie działające na terenie Powiatu Gryfickiego

⁷ Lokalna Grupa Działania – Stowarzyszenie działające na terenie Powiatu Gryfickiego

5	Udrożnienie systemu burzowego	I	1 Poprawa bezpieczeństwa mieszkańców, zabezpieczenie przed powodzią	2011-2014	100 000	ZZMiUW/ Środki własne
6	Przygotowanie materiałów informacyjnych o wsi, ustawienie w centrum tablicy informacyjnej typu „gdzie jesteś turysta”; informatory, foldery	III	2 Promocja miejscowości, zwiększenie atrakcyjności wsi, rozwój systemu informacji turystycznej	2012	4 000	EWT ⁸ / Środki własne
7	Utwardzenie dróg śródwiejskich i do obejść gospodarskich	I	2 Poprawa bezpieczeństwa i wygody ruchu drogowego, poprawa wizerunku miejscowości	2011-2016	2 000 000	RPOWZ/ Środki własne
8	Chodniki dla pieszych	I	2 Poprawa bezpieczeństwa i wygody ruchu pieszych, poprawa wizerunku miejscowości	2011-2013	200 000	LGD/ Środki własne
9	Urządzenia terenów zielonych, parków i innych miejsc wypoczynku	III	2 Rozwój infrastruktury rekreacyjnej, wzrost atrakcyjności i konkurencyjności wsi	2012-2017	150 000	PROW ⁹ / LGD/ Środki własne
10	Ochrona dziedzictwa kulturowego oraz rewitalizacja starego cmentarza niemieckiego	I	2 ochrona i zachowanie dziedzictwa kulturowego	2013-2014	1 000 000	Ministerstwo Kultury
11	Szkolenia i kursy dla	V	2		180 000	

⁸ Europejska Współpraca Terytorialna

⁹ Program Rozwoju Obszarów Wiejskich 2007-2013

	mieszkańców w zakresie dotacji unijnych, aktywizacji mieszkańców, nauki języka itp.		Aktywizacja mieszkańców, podniesienie kwalifikacji	2011-2016		POKL ¹⁰
12	Tworzenie kwater agroturystycznych	III	2 Rozwój turystyki, zwiększenie atrakcyjności wsi	2011-2017	1 000 000	PROW/ Różnicowanie w kierunku działalności nierolniczej lub Tworzenie i rozwój Mikroprzed.
13	Szkolenia z zakresu informatyzacji dla mieszkańców – kursy komputerowe	V	3 Aktywizacja mieszkańców, podniesienie kwalifikacji	2012-2014	40 000	POKL ¹¹
14	Gazyfikacja wsi	I	3 Poprawa jakości powietrza	2012-2015	500 000	RPOWZ/ Środki własne
15	Organizacja imprez kulturalnych tj. festynów, odpustów, dożynek itp.	III i V	3 Zagospodarowanie wolnego czasu mieszkańcom wsi, rozwój tożsamości społeczności wiejskiej	2011-2015	200 000	LGD

Wszystkie wyżej wymienione zadania możliwe będą do realizacji głównie przy dużej aktywności mieszkańców umiejętnie kierowanych przez miejscowych liderów, przy odpowiednim zrozumieniu i współpracy ze strony władz samorządowych i lokalnych przedsiębiorców. Oczywiście warunkiem koniecznym jest zapewnienie odpowiedniego poziomu finansowania tych zadań ze strony władz gminnych, samorządów wyższego szczebla, instytucji dysponujących środkami unijnymi, przedsiębiorstw użyteczności społecznej oraz firm prywatnych.

Odbiorcami projektu będą mieszkańcy miejscowości Gorzysław, przejezdni oraz turyści. Ponadto projekt będzie oddziaływał na okoliczne sołectwa.

¹⁰ Program Operacyjny Kapitał Ludzki na lata 2007-2013

¹¹ Program Operacyjny Kapitał Ludzki na lata 2007-2013

PODSUMOWANIE

Opracowany Plan Odnowy Miejscowości zakłada w przeciągu 7 najbliższych lat realizację zaplanowanych zadań. Istotą tych zadań jest pobudzenie aktywności środowisk lokalnych oraz stymulowanie współpracy na rzecz rozwoju i promocji wartości związanych z miejscową specyfiką społeczną i kulturową.

Zakładane cele Planu przewidują wzrost znaczenia wsi, jako lokalnego ośrodka rozwoju kultury, edukacji, sportu i rekreacji.

Realizacja Planu Odnowy Miejscowości Gorzysław ma także służyć integracji społeczności lokalnej, większemu zaangażowaniu w sprawy wsi, zagospodarowaniu wolnego czasu dzieci i młodzieży oraz rozwojowi organizacji społecznych.