

PROJEKT BUDOWLANY

Obiekt budowlany: _____

PAŁAC W TRZEBIATOWIE

Temat projektu: _____

WYMIANA 21 OKIEN W SKRZYDLE PÓŁNOCNYM

Adres obiektu budowlanego: _____

**72-320 TRZEBIATÓW UL. WOJSKA POLSKIEGO 67, DZ. NR 135/9, OBRĘB 5
MIASTA TRZEBIATÓW**

Inwestor: _____

URZĄD MIEJSKI TRZEBIATOWA

Adres inwestora: _____

72-320 TRZEBIATÓW, UL. RYNEK 1

Branża: _____

ARCHITEKTURA

Projektant	Uprawnienia	Podpis
mgr inż. arch. Krzysztof MAŁECKI ul. Małopolska 5/4, 70-513 Szczecin tel. 601 856 094	2/Sz/99	
Opracował		
mgr Robert MALINOWSKI ul. Mała 5, 72-320 Trzebiatów tel. 504 067 212		
Sprawdził		
mgr inż. arch. Krzysztof KORDAL	7/ZPOIA/OKK/2009	

Zgodnie z art. 20 ust. 4 Ustawy z dnia 7 lipca 1994 r. Prawo Budowlane (Dz. U. z 2010 r. nr 243, poz. 1 623 z późniejszą zmianą) **OŚWIADCZAMY**, że niniejszy projekt budowlany został sporządzony zgodnie z obowiązującymi przepisami oraz zasadami wiedzy technicznej.

ZAWARTOŚĆ OPRACOWANIA

1. DANE WYJŚCIOWE

- 1.1. Inwestor
- 1.2. Wykonawca
- 1.3. Podstawa opracowania
- 1.4. Przedmiot opracowania
- 1.5. Lokalizacja i stan prawny

2. ZAŁĄCZNIKI DOKUMENTÓW FORMALNO – PRAWNYCH

3. INFORMACJA DOTYCZĄCA BEZPIECZEŃSTWA I OCHRONY ZDROWIA

- 3.1. Zakres prac objętych opracowaniem
- 3.2. Elementy zagospodarowania działki, które mogą stwarzać zagrożenie bezpieczeństwa i zdrowia ludzi
- 3.3. Instruktaż pracowników przed przystąpieniem do realizacji robót szczególnie niebezpiecznych
- 3.4. Przewidywane zagrożenia występujące podczas realizacji robót budowlanych
- 3.5. Środki techniczne i organizacyjne zapobiegające niebezpieczeństwom wynikającym z wykonywania robót budowlanych

4. OPIS TECHNICZNY

- 4.1. Zakres stolarki do wymiany
- 4.2. Informacja o wpisie do rejestru zabytków
- 4.3. Zagadnienia ochrony środowiska
- 4.4. Forma architektoniczna- podstawowe wymagania
- **OPIS ROZWIĄZAŃ PROJEKTOWYCH**
- 4.5. Rozwiązania techniczne i materiałowe
- 4.6. Montaż okien
- 4.7. Renowacja ścian i prace wykończeniowe po montażu
- 4.8. Prace tynkarskie elewacji
- 4.9. Malowanie elewacji
- 4.10. Warunki ochrony przeciwpożarowej
- 4.11. Uwagi końcowe

○ **CZEŚĆ RYSUNKOWA**

SYTUACJA 1:500

arkusz nr 1 - WIDOK I PRZEKROJE OKNA

rys. nr 1 - WIDOK OKNA skala 1:10

rys. nr 2 - PRZĘKRÓJ POZIOMY II-II skala 1:10

rys. nr 3 - PRZĘKRÓJ PIONOWY I-I skala 1:10

arkusz nr 2 - SZCZEGÓŁY PRZĘKROJÓW

rys. nr 4 - SZCZEGÓŁ "a" skala 1:2

rys. nr 5 - SZCZEGÓŁ "b" skala 1:2

rys. nr 6 - SZCZEGÓŁ "c" skala 1:2

rys. nr 7 - SZCZEGÓŁ "d" skala 1:2

rys. nr 8 - SZCZEGÓŁ "e" skala 1:2

arkusz nr 3 - ELEWACJA

rys. nr 9 - ELEWACJA PŁN. - ZAKRES PROJEKTU skala 1:100

1. DANE WYJŚCIOWE

1.1. INWESTOR

Urząd Miejski, ul. Rynek 1, 72-320 Trzebiatów

1.2. WYKONAWCA

Producent okien lub wyspecjalizowany warsztat stolarski, wykwalifikowana ekipa zajmująca się montażem stolarki.

1.3. PODSTAWA OPRACOWANIA

1.3.1. Zlecenie inwestora

1.3.2. Decyzja Zachodniopomorskiego Wojewódzkiego Konserwatora Zabytków nr ZN-4150/335/MD/2010

1.3.3. Zapis zmiany miejscowego planu zagospodarowania przestrzennego miasta Trzebiatowa w formie planu rewaloryzacji Starego Miasta przyjętego Uchwałą na XXIX/2010/96 Rady Miejskiej w Trzebiatowie z dnia 30.12.1996 r. (Dz. Urz. Woj. Szczecińskiego z 1997 r. Nr 3, poz. 19 ze zm.)

1.3.4. Inwentaryzacja okna

1.3.5. Uzgodnienia i warunki techniczne

1.3.6. Obowiązujące NP i przepisy techniczno – prawne

1.4. PRZEDMIOT OPRACOWANIA

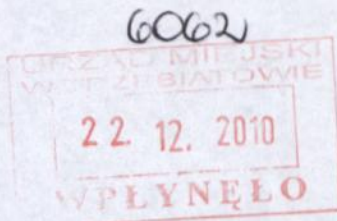
Projekt budowlany wymiany 21 okien w skrzydle północnym Pałacu w Trzebiatowie

1.5. LOKALIZACJA I STAN PRAWNY

1.5.1. Trzebiatów ul. Wojska Polskiego 67, działka nr 135/9, obręb Trzebiatów 5

1.5.2. Własność Gminy Trzebiatów

ZN-4150/335/MD/2010



Szczecin, 20 grudnia 2010 r.

Burmistrz Trzebiatowa
Urząd Miejski
Rynek 1
72-320 Trzebiatów

DECYZJA

Na podstawie art. 36 ust. 1 pkt 1, w związku z art. 6 ust. 1 pkt 1 lit. c i art. 7 pkt 1 i 4, ustawy o ochronie zabytków i opiece nad zabytkami z dnia 23 lipca 2003 r. (Dz.U. z 2003 r. Nr 162 poz. 1568 z późn. zm.) oraz w oparciu o rozporządzenie Ministra Kultury z dnia 9 czerwca 2004 roku w sprawie prowadzenia prac konserwatorskich, restauratorskich, robót budowlanych, badań konserwatorskich i architektonicznych, a także innych działań przy zabytku wpisanym do rejestru zabytków oraz badań archeologicznych i poszukiwań ukrytych lub porzuconych zabytków ruchomych (Dz.U. z 2004 r. Nr 150 poz. 1579) oraz art. 104 ustawy z dn. 14 czerwca 1960 r. - Kodeks postępowania administracyjnego (t.j. Dz.U. z 2000 r. Nr 98 poz. 1071 z późn. zm.), po rozpatrzeniu wniosku z dnia 19.11.2010 r. (z datą: 15.11.2010 r.) Burmistrza Trzebiatowa,

Zachodniopomorski Wojewódzki Konserwator Zabytków pozwala

na wyminę 21 szt. istniejącej stolarki okiennej na parterze oraz I piętrze skrzydła północno-wschodniego (w elewacji południowej) pałacu w Trzebiatowie (ul. Wojska Polskiego 67, dz. nr 136/5), gm. loco. Zgodnie z danymi zawartymi we wniosku nowe okna będą powtarzać istniejące wymiary, sposób osadzenia, podział pola okiennego, grubość i wygląd profili oraz kolorystykę, jak w oknach istniejących.

Udzielone pozwolenie związane jest z obowiązkiem:

1. niezwłocznego zawiadomienia wojewódzkiego konserwatora zabytków o wszelkich zagrożeniach lub nowych okolicznościach ujawnionych w trakcie prowadzenia wskazanych w pozwoleniu prac.
2. powiadomienia wojewódzkiego konserwatora zabytków o terminie rozpoczęcia i zakończenia robót objętych niniejszym pozwoleniem.

Uzasadnienie

Przedmiotowa inwestycja dotyczy budynku pałacu (dawnego klasztoru norbertanek) w Trzebiatowie wpisanego do rejestru zabytków pod nr A-212 (dec. Kl.V.-0/251/57 z dn. 25 lutego 1957 r.), zlokalizowanego na obszarze Starego Miasta w Trzebiatowie wpisanym do rejestru zabytków pod nr A-72 (dec. nr Kl.V.-0/54/55 z dn. 29 października 1955 r.).

Wymiana częściowo wtórnej stolarki okiennej, przy powtórzeniu wyglądu okna, nawiązującego do wzorów historycznych, nie zagraża wartościom zabytkowym obiektu, a tym samym nie budzi zastrzeżeń ze stanowiska konserwatorskiego. Ponadto objęta niniejszym pozwoleniem inwestycja jest zgodna z zapisami zmiany miejscowego planu zagospodarowania przestrzennego miasta Trzebiatowa w formie planu rewaloryzacji Starego Miasta przyjętego Uchwałą Na XXIX/2010/96 Rady Miejskiej w Trzebiatowie z dnia 30.12.1996 r. (Dz.Urz. Woj. Szczecińskiego z 1997 r. Nr 3, poz. 19 ze zm.). Wobec spełnienia wymogów określonych przepisami prawa, należało orzec jak w sentencji.

Pouczenie

Niniejsze pozwolenie nie zwalnia od obowiązku uzyskania pozwolenia przewidzianego prawem budowlanym i innymi przepisami oraz może zostać cofnięte lub zmienione w razie stwierdzenia niezgodności z przedstawionym zakresem prac lub w razie ujawnienia okoliczności niekorzystnych dla zabytku.

Od niniejszej decyzji służy stronom odwołanie złożone do Ministra Kultury i Dziedzictwa Narodowego (ul. Krakowskie Przedmieście 15/17, 00-071 Warszawa) za moim pośrednictwem, złożone w terminie 14 dni od daty doręczenia.



Zachodniopomorski Wojewódzki
Konserwator Zabytków
Ewa Stanecka

Otrzymują:

1. adresat
2. a/a

Zwolnione z opłaty skarbowej na podstawie art. 7 pkt 3 ustawy z dnia 16 listopada 2006 r. o opłacie skarbowej (Dz. U. z 2006 r. Nr 225, poz. 1635).

Michał Dębowski – inspektor.....

3. INFORMACJA DOTYCZĄCA BEZPIECZEŃSTWA I OCHRONY ZDROWIA

3.1. ZAKRES PRAC OBJĘTYCH OPRACOWANIEM

- Prace wstępne związane z zabezpieczeniem placu budowy i organizacją ruchu
- Demontaż starych okien
- Przygotowanie otworów do ponownego montażu okien, uzupełnienie ubytków w świetle okien
- Prace montażowe – wstawienie okien
- Wykonanie uszczelnień okien pianką samorozprężną
- Wykonanie obróbek tynkarskich do lica ścian wewnętrznych i zewnętrznych
- Pomalowanie wszystkich uzupełnień tynków

3.2. ELEMENTY ZAGOSPODAROWANIA DZIAŁKI, KTÓRE MOGĄ STWARZAĆ ZAGROŻENIE BEZPIECZEŃSTWA I ZDROWIA LUDZI

Budynek w trakcie prowadzenia robót remontowych będzie użytkowany przez pracowników pałacu. Należy zwrócić szczególną uwagę na właściwe zabezpieczenie wejść do budynku oraz przyległego terenu.

3.3. INSTRUKTAŻ PRACOWNIKÓW PRZED PRZYSTĄPIENIEM DO REALIZACJI ROBÓT SZCZEGÓLNIE NIEBEZPIECZNYCH

- Szkolenie pracowników w zakresie bhp
- Zasady postępowania w przypadku wystąpienia zagrożenia
- Zasady bezpośredniego nadzoru nad pracami szczególnie niebezpiecznymi przez wyznaczone w tym celu osoby
- Zasady stosowania przez pracowników środków ochrony indywidualnej oraz odzieży i obuwia roboczego

3.4. PRZEWIDYWANE ZAGROŻENIA WYSTĘPUJĄCE PODCZAS REALIZACJI ROBÓT BUDOWLANYCH

W trakcie budowy wykonywane będą roboty o podwyższonym poziomie ryzyka stwarzające zagrożenie bezpieczeństwa i zdrowia ludzi związane z:

- wykonywaniem robót na wysokości, niosące ryzyko zagrożenia upadku pracownika, upuszczenie narzędzia roboczego, upadku montowanego elementu lub materiału budowlanego
- zabezpieczeniem placu budowy z uwagi na eksploatację budynku w trakcie wykonywania robót. Istnieje możliwość zagrożenie zdrowia osób przebywających w budynku (zabezpieczenie okien), a także osób także osób wchodzących i wychodzących z budynku. Ponadto na plac budowy mogą wejść osoby niepowołane (budynek użytkowany w trakcie wykonywania robót)
- możliwością wystąpienia złych warunków atmosferycznych należy przewidzieć zagrożenie związane z nagłym pogorszeniem się warunków atmosferycznych – wystąpienie opadów deszczu, śniegu, wyładowań atmosferycznych, wiatrów o prędkości powyżej 10 m/s w trakcie wykonywania robót odpowiednio kierownik budowy (kierownik robót) oraz mistrz budowlany, stosownie do zakresu obowiązków.

3.5. ŚRODKI TECHNICZNE I ORGANIZACYJNE ZAPOBIEGAJĄCE NIEBEZPIECZEŃSTWOM WYNIKAJĄCYM Z WYKONYWANIA ROBÓT BUDOWLANYCH.

- związane z wykonywaniem robót na wysokości. Przy demontażu i montażu ram i skrzydeł okiennych należy je dodatkowo zabezpieczyć przed upadkiem z wysokości
- związane z właściwym zabezpieczeniem placu budowy. Oznaczyć strefy niebezpieczne, zagrożone spadaniem przedmiotów, ustawiając bariery ochronne, osłony, taśmy ostrzegawcze w przepisowych odległościach od budynku oraz rozmieścić tablice ostrzegawcze. Wejścia do budynków oraz przejścia w strefie zagrożonej zabezpieczyć daszkami ochronnymi z materiału dostatecznie wytrzymałego na przebicie przez spadające przedmioty. Daszki winny być nachylone pod kątem 45° w kierunku źródła zagrożenia, wysokość daszków min. 2,40 m, szerokość, co najmniej o 1 m większe od szerokości przejścia. Zapewnić bezpieczną i sprawną komunikację umożliwiającą szybką ewakuację na wypadek pożaru, awarii poprzez:
 - a. określenia miejsca i sposobu oznaczenia dróg komunikacyjnych i ewakuacyjnych
 - b. zgromadzenie na placu budowy podstawowego sprzętu p.poż.
 - c. posiadać apteczkę ze środkami pierwszej pomocy.

.....

.....

4. OPIS TECHNICZNY

4.1. ZAKRES STOLARKI DO WYMIANY

Planowana jest wymiana 21 sztuk istniejącej stolarki okiennej na parterze i 1 piętrze skrzydła północnego Pałacu w Trzebiatowie.

4.2. INFORMACJA O WPISIE DO REJESTRU ZABYTKÓW

Pałac (dawny klasztor Norbertanek) w Trzebiatowie jest wpisany do rejestru zabytków pod nr A-212 (dec. Kl.V.-0/251/57 z dn. 25 lutego 1957 r.)

4.3. ZAGADNIENIA OCHRONY ŚRODOWISKA

Projektowana wymiana stolarki okiennej nie będzie miała wpływu na pogorszenie stanu środowiska. W trakcie prac remontowych należy dbać o nie wprowadzanie do gruntu i atmosfery jakichkolwiek odpadów, substancji szkodliwych i innych zanieczyszczeń.

4.4. FORMA ARCHITEKTONICZNA - PODSTAWOWE WYMAGANIA

Forma architektoniczna nie ulega zmianie. Zachowanie historycznego wyglądu stolarki wymaga zachowania (z dokładnością w granicach technicznie uzasadnionych odchyień $\pm 3 \div 5$ mm):

- szerokości i wysokości
- sposobu osadzenia
- sposobu otwierania (okno typu francuskiego, otwierane na zewnątrz)
- podziału pola okiennego
- grubości i wyglądu profili
- kolorystyki jak w oknach istniejących (kolor biały, malowanie kryjące)

OPIS ROZWIĄZAŃ PROJEKTOWYCH

4.5. ROZWIĄZANIA TECHNICZNE I MATERIAŁOWE

Wymogi zachowania stanu historycznego i ładu architektonicznego spełnią okna drewniane, kolor biały, wg podziału i profili narysowanych w dalszej części projektu w sposób określony w przepisach, w tym techniczno-budowlanych oraz zgodnie z zasadami wiedzy technicznej, zapewniając spełnienie wymagań podstawowych dotyczących:

- a) bezpieczeństwa konstrukcji,
- b) bezpieczeństwa pożarowego,
- c) bezpieczeństwa użytkowania,
- d) odpowiednich warunków bezpieczeństwa i ochrony zdrowia oraz ochrony środowiska,
- e) ochrony przed hałasem i drganiami.

Zachowana będzie funkcja okien:

skrzydła rozwierane

Projektuje się stolarkę o następujących parametrach:

- współczynnik przenikania ciepła okien $U < 1,1 \text{ W} / (\text{m}^2 \cdot \text{K})$
- szklone szkłem zespolonym 2 szybami o grubości 4 mm (4/16Ar/4) o współczynniku izolacyjności $U_g \text{ max} < 1,1 \text{ W} / (\text{m}^2 \cdot \text{K})$,
- okucia tradycyjne

Wszystkie elementy ram, skrzydeł stolarki i parapetów z drewna klejonego warstwowo - sosnowego (ew. ze względu na trwałość okna z drewna dębowego lub meranti) w kolorze białym.

4.6. MONTAŻ OKIEN

Ustawienie okna w otworze

Wpasować ramę w otwór okienny. Ustawić ramę w poziomie, pionie oraz odpowiedniej płaszczyźnie z zachowaniem dystansu (fugi) wokół ramy o szer. min 1cm. Fuga winna być rozmieszczona równomiernie wokół ramy. Ramę okienną ustawić w otworze za pomocą klinów lub poduszek monterskich rozmieszczając je tak, aby znajdowały się jak najbliżej mocowania ramy w ościeżu.

Zamocowanie okna

Przy zastosowaniu kotew montażowych należy obowiązkowo stosować rozpórki stałe lub mechaniczne. Kotwy rozmieszcza się w odległości od 15 do 20 cm od naroży ramy okiennej, Ilość zamontowanych kotew przyjmować tak aby max rozstaw kotew nie przekraczał 60 cm. Element ramy, w którym montowane są zawiasy należy montować do ościeża dodatkową kotwą. Wkręcanie wkrętów kotwowych nie może spowodować odkształcenia ramy, wobec czego przed ostatecznym dokręceniem śrub rozporowych należy umieścić w fugach, między ramą a ościeżem, przekładki drewniane o grubości szczeliny – jak najbliżej punktu montażowego. Sprawdzić prawidłowość funkcjonowania skrzydeł.

Uszczelnienie dystansu wokół ramy okiennej

Uszczelnienie dystansu (fugi) między ościeżem a ramą okienną dokonuje się przy użyciu środków plastycznych oraz elastycznych. Zalecany środek plastyczny – pianka poliuretanowa, natomiast elastyczny – silikon.

Przy uszczelnianiu pianką poliuretanową należy brać pod uwagę:

- temperaturę otoczenia,
- wilgotność powietrza,
- wielkość wzrostu objętości pianki,
- czas utwardzania,
- sprężystość po utwardzeniu.

Unikać kładzenia pianki na całej szerokości ramy. Prawidłowo położona pianka nie powinna wypływać poza płaszczyzny ramy. Po utwardzeniu pierwszej warstwy, uzupełnić szczelinę pianką poliuretanową, a nadmiar obciąć ostrym nożem lub uzupełnić szczelinę silikonem. Należy pamiętać, że strona wewnętrzna musi być szczelniejsza od strony zewnętrznej lub tak samo szczelna.

Regulacja i kosmetyka

Po zakończeniu uszczelniania należy ponownie sprawdzić prawidłowość funkcjonowania okna i dokonać korekt w regulacji oraz kosmetyki. Taśma papierowa samoprzylepna nie może być przylepiona na okna dłużej niż 8 godzin.

4.7. RENOWACJA ŚCIAN I PRACE WYKOŃCZENIOWE PO MONTAŻU

Renowację ścian polegającą na uzupełnieniu ewentualnych ubytków wykonać z cegły o zbliżonych parametrach technicznych jak w ścianie istniejącej na zaprawie wapiennej.

4.8. PRACE TYNKARSKIE ELEWACJI

Prace tynkarskie elewacji (w miejscach ubytków tynku o obrębie osadzania okien)

Podłoże powinno być mocne i oczyszczone z kurzu, brudu, resztek farby. Słabo związane fragmenty powierzchni należy uprzednio odkuć, zaś części luźne lub osypliwe usunąć przy pomocy szczotki drucianej. Sposób oczyszczenia podłoża powinien być dopasowany indywidualnie dla danego obiektu, w zależności od wytrzymałości i stanu zachowania materiału podłoża oraz jego wartości historycznej. Oczyszczone podłoże przed nałożeniem mineralnej zaprawy szpachlowej powinno być wilgotne, ale nie mokre, ubytki wypełnione zaprawą. Jeżeli istnieje potrzeba redukcji chłonności podłoża, zaleca się zastosować emulsję gruntującą. Tynki należy wykonać zachowując skład, proporcje oraz fakturę lica jak w ścianie istniejącej.

4.9. MALOWANIE ELEWACJI

Należy użyć farby elewacyjnej, o składzie chemicznym zbliżonym do użytej pierwotnie, w kolorze dobranym do elewacji.

4.10. WARUNKI OCHRONY PRZCIWPOŻAROWEJ

Projektowana wymiana stolarki okiennej wraz z parapetami zewnętrznymi i wewnętrznymi nie zmienia warunków ochrony p.poż. budynku objętego niniejszym opracowaniem.

4.11. UWAGI KOŃCOWE

Wykonawca robót zobowiązany jest do sprawdzenia na budynku wymiarowań przyjętych w niniejszym projekcie dla zachowania adekwatności stosowanego przez siebie systemu okiennego w zakresie mocowań do konstrukcji i położenia elementów funkcjonalnych okien (odwodnień itp.). Roboty montażowe należy prowadzić pod bezpośrednim nadzorem osoby uprawnionej zgodnie z „Warunkami technicznymi wykonywania i odbioru robót budowlano-montażowych”. W trakcie prac należy stosować sprzęt i materiały ochrony osobistej. Zastosowane materiały budowlane i wykończeniowe muszą posiadać świadectwo dopuszczenia ITB i PZH oraz certyfikaty bezpieczeństwa ze znakiem „B”. Sprzęt i narzędzia muszą być sprawne i oznakowane odpowiednimi znakami bezpieczeństwa. Wszystkie prace powinny być wykonane zgodnie z zasadami BHP i sztuki budowlanej.

.....

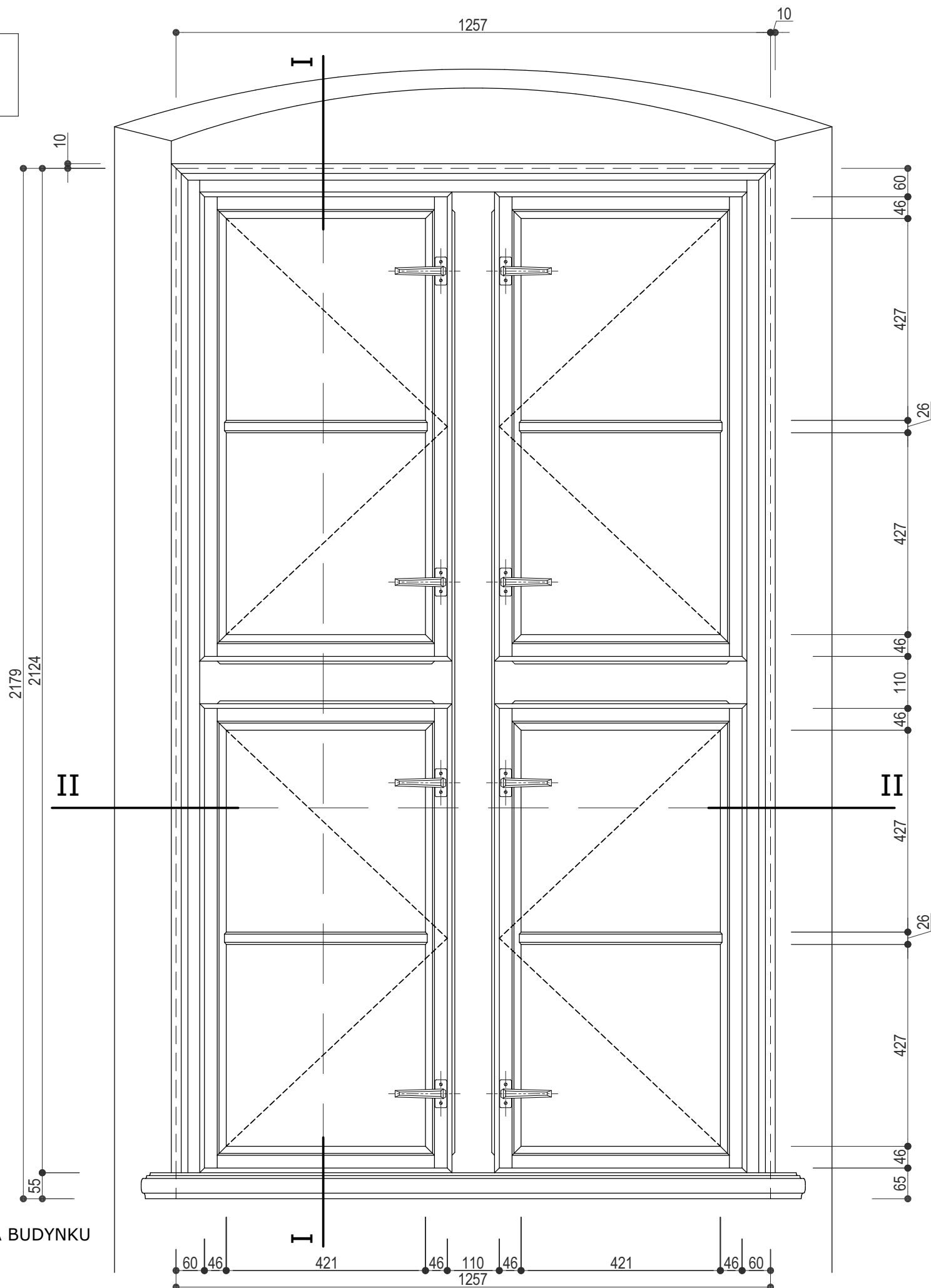
.....



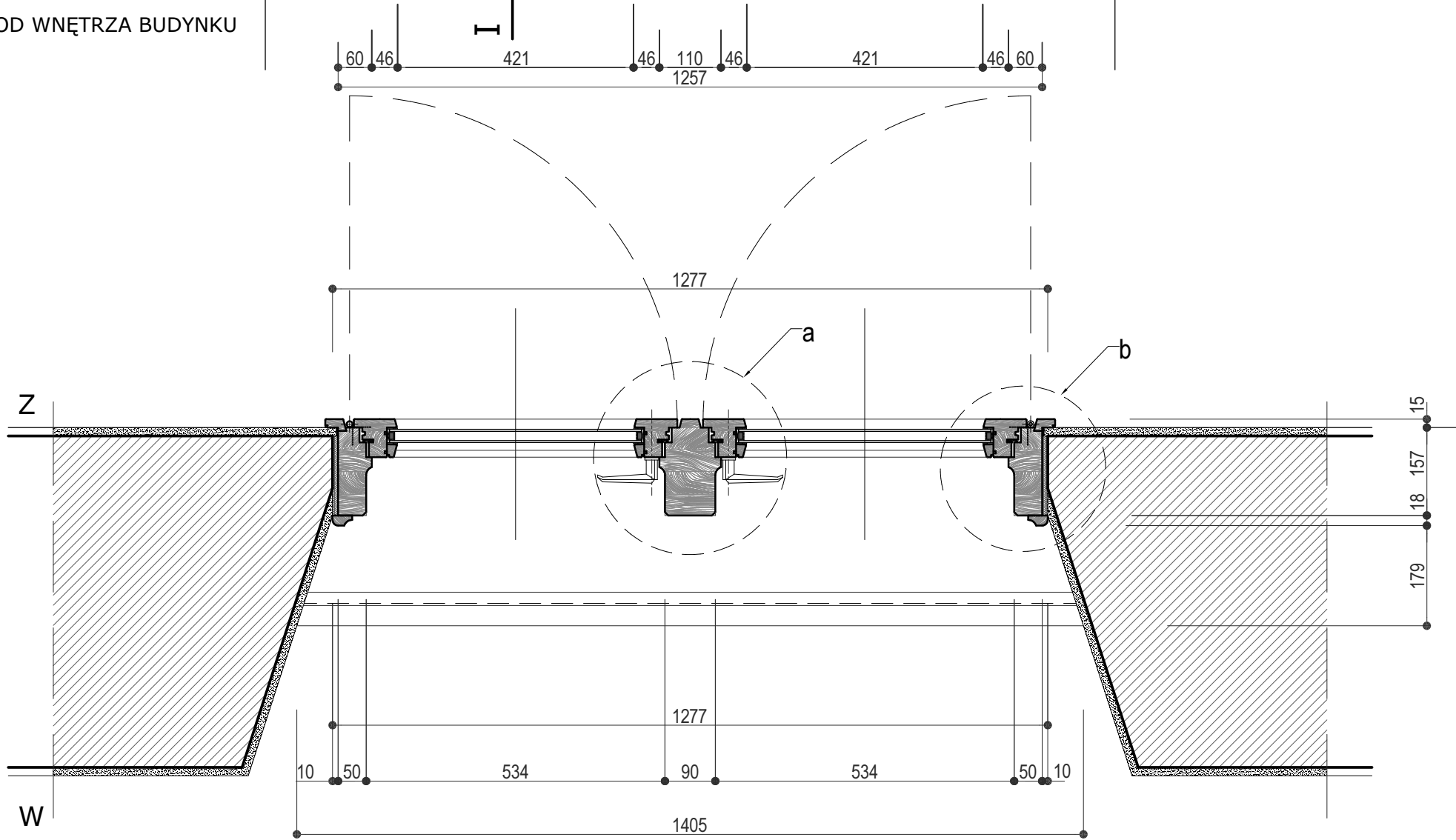
ELEWACJA Z OKNAMI DO WYMIANY

SITUACJA
SKALA 1:500

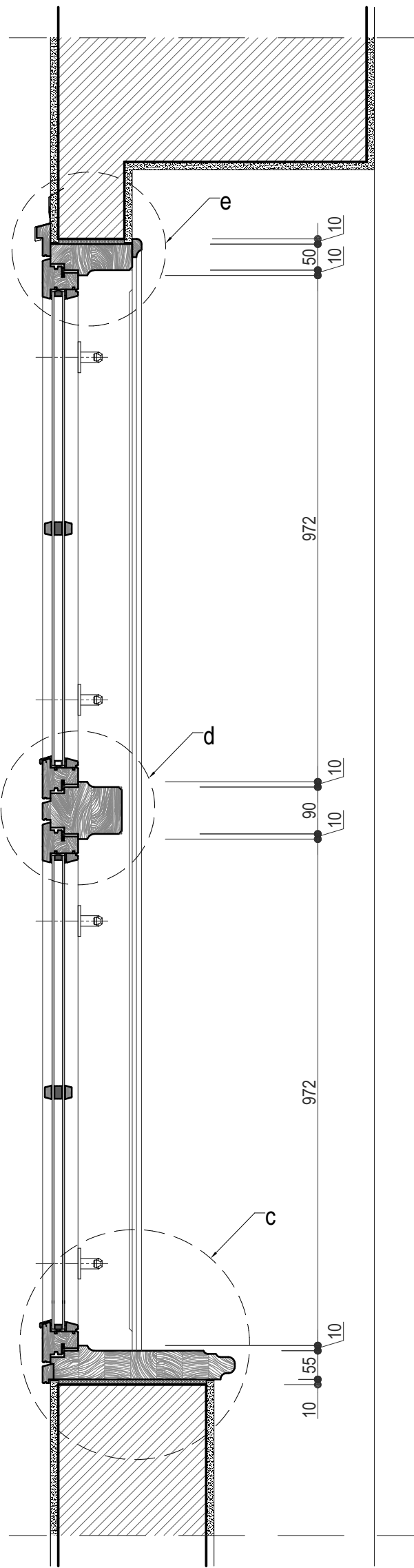
Przykładowe okno w korytarzu na piętrze.
- Materiał: drewno klejone - sosnowe (ew. dębowe lub meranti)
- Malowanie kryjące w kolorze białym



rys. nr 1 - WIDOK OKNA OD WNĘTRZA BUDYNKU

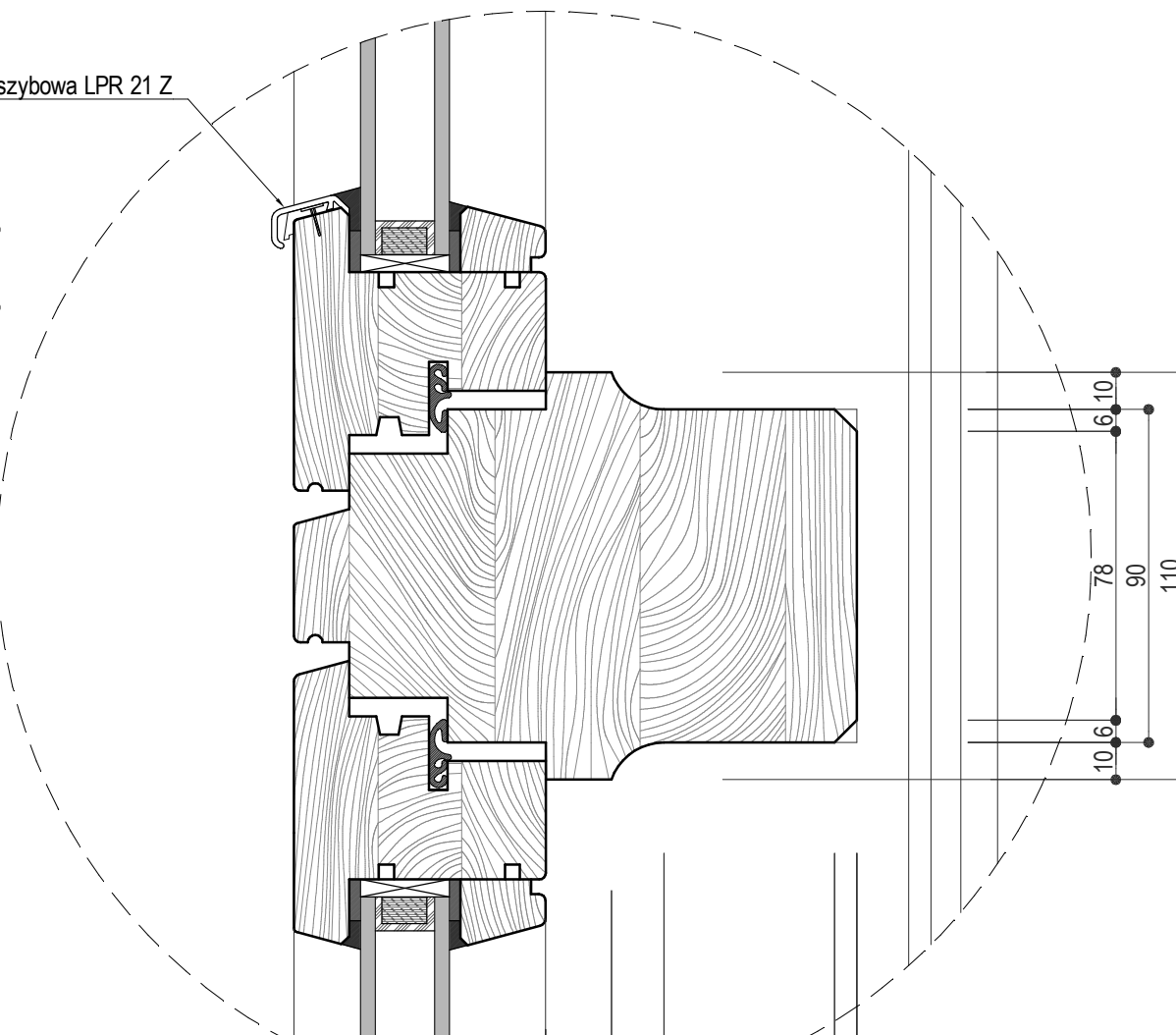


rys. nr 2 - PRZĘKRÓJ II-II

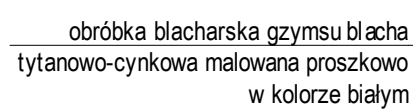


rys. nr 3 - PRZĘKRÓJ I-I

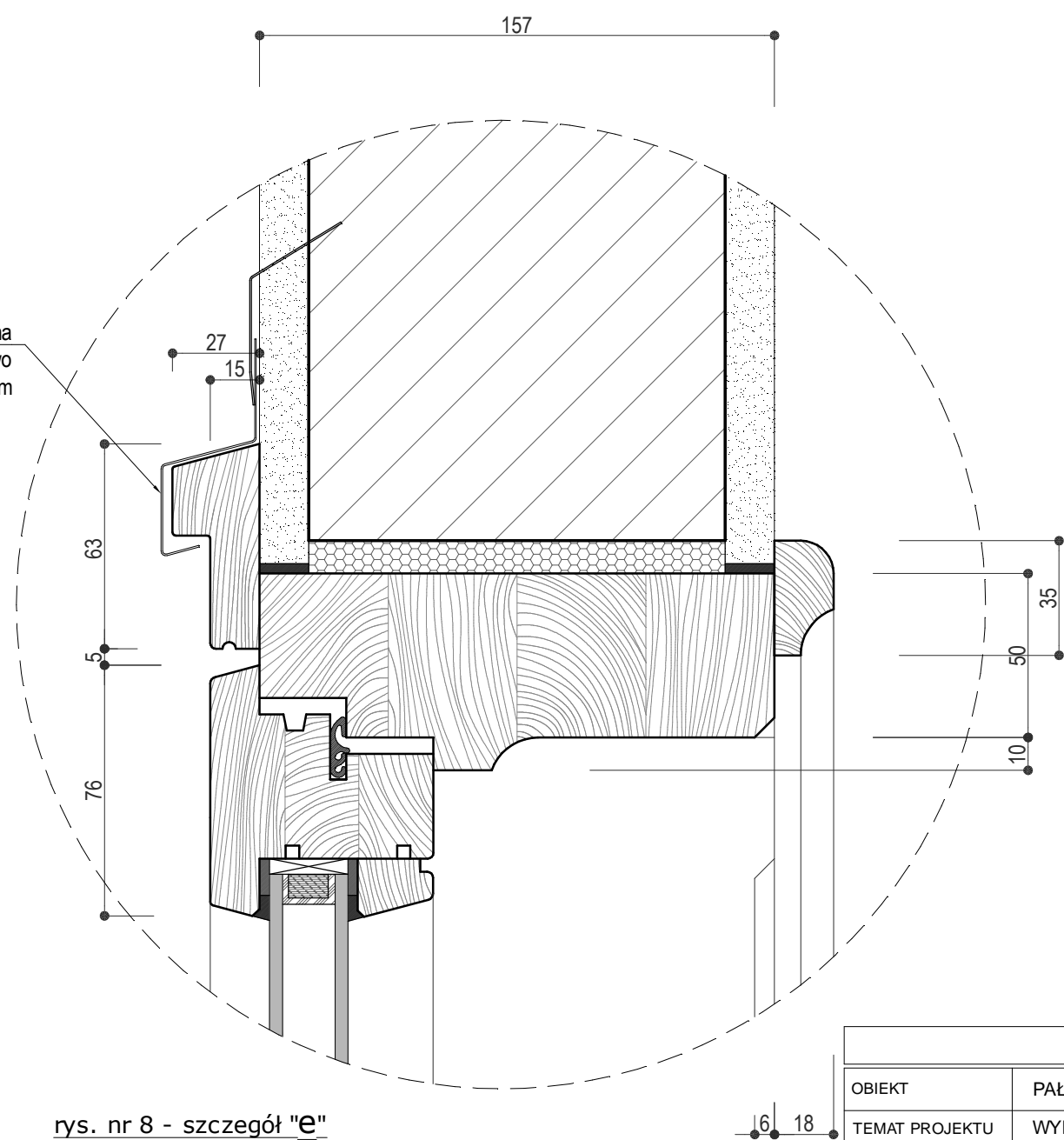
PROJEKT BUDOWLANY		
OBIEKT	PAŁAC W TRZEBIATOWIE	ARKUSZ 1
TEMAT PROJEKTU	WYMIANA 21 OKIEN W SKRZYDLE PÓŁNOCNYM	RYUNKI NR 1-3
ADRES OBIEKTU	72-320 Trzebiatów, ul. Wojska Polskiego 67, dz. 135/9, o. Trzebiatów 5	
INWESTOR	Urząd Miejski Trzebiatowa	
ADRES INWESTORA	72-320 Trzebiatów, ul. Rynek 1	WRZESIEŃ 2014
TEMAT RYSUNKU	WIDOK I PRZĘKRÓJE OKNA	SKALA 1:10
PROJEKTANT:	mgr inż. arch. Krzysztof Malecki upr. 2/Sz/99	
OPRACOWAŁ:	mgr Robert Malinowski	
SPRAWDZIŁ:	mgr inż. arch. Krzysztof Kordal upr. nr 7/ZPOIA/OKK/2009	



rys. nr 7 - szczegół "d"



rys. nr 8 - szczegół "e"



PROJEKT BUDOWLANY		
OBIEKT	PAŁAC W TRZEBIATOWIE	ARKUSZ 2
TEMAT PROJEKTU	WYMIANA 21 OKIEN W SKRZYDŁE PÓŁNOCNYM	RYСУNKI NR 4
ADRES OBIEKTU	72-320 Trzebiatów, ul. Wojska Polskiego 67, dz. 135/9, o. Trzebiatów 5	
INWESTOR	Urząd Miejski Trzebiatów	
ADRES INWESTORA	72-320 Trzebiatów, ul. Rynek 1	WRZESIEŃ 2014r.
TEMAT RYSUNKU	SZCZEGÓŁY PRZEKROJÓW	SKALA 1:2
PROJEKTANT:	mgr inż. arch. Krzysztof Malecki upr. 2/Sz/99	
OPRACOWAŁ:	mgr Robert Malinowski	
SPRAWDZIŁ:	mgr inż. arch. Krzysztof Kordal upr. nr 7ZPOIA/OKK/2009	



PROJEKT BUDOWLANY		
OBIEKT	PALAC W TRZEBIATOWIE	ARKUSZ 3
TEMAT PROJEKTU	WYMIANA 21 OKIEN W SKRZYDLE PÓLNOCNYM	RYСУNEK NR 9
ADRES OBIEKTU	72-320 Trzebiatów, ul. Wojska Polskiego 67, dz. 135/9, o. Trzebiatów 5	
INWESTOR	Urząd Miejski Trzebiatowa	
ADRES INWESTORA	72-320 Trzebiatów, ul. Rynek 1	WRZESIEŃ 2014
TEMAT RYSUNKU	ELEWACJA PŁN. - ZAKRES PROJEKTU	SKALA 1:10
PROJEKTANT:	mgr inż. arch. Krzysztof Małecki upr. 2/Sz/99	
OPRACOWAŁ:	mgr Robert Malinowski	
SPRAWDZIŁ:	mgr inż. arch. Krzysztof Kordal upr. nr 7/ZPOIA/OKK/2009	