



**Projekt współfinansowany z udziałem środków Europejskiego Funduszu Rolnego
na rzecz Rozwoju Obszarów Wiejskich w ramach Programu Rozwoju Obszarów
Wiejskich na lata 2014-2020**

Załącznik nr 2

Dotyczy postępowania o udzielenie zamówienia pn.: „Modernizacja budynku świetlicy wiejskiej w Bieczynie, gm. Trzebiatów”.

OPIS PRZEDMIOTU ZAMÓWIENIA

1. Zamówienie dotyczy istniejącego budynku pełniącego funkcję świetlicy wiejskiej. Budynek świetlicy wiejskiej, przeznaczony do modernizacji, zlokalizowany jest pod adresem Bieczyno 5a, w miejscowości Trzebiatów (72-320), na działce nr 205 obręb Bieczyno.
2. Budynek wykonany jest w technologii tradycyjnej murowanej. Część wyższa budynku zwieńczona jest dachem o konstrukcji drewnianej, krytym papą, o stopniu nachylenia 71%. Część niższa budynku o konstrukcji żelbetowej dachu (dach płaski), również kryty papą.
3. Obiekt istniejącej świetlicy wiejskiej w Bieczynie przeznaczony jest do kompleksowej modernizacji. Główny zakres prac obejmuje termomodernizację ścian zewnętrznych, wymianę pokrycia dachowego, a także podniesienie standardu istniejących pomieszczeń.
4. Oprócz prac ogólnobudowlanych, jak montaż glazury, terakoty, malowanie pomieszczeń, wykonane zostaną prace w zakresie modernizacji instalacji elektrycznej, sanitarnej oraz wodociągowej.
5. Roboty ogólnobudowlane polegają w szczególności na:
 - wymianie stolarki okiennej na okna PCV o niższym współczynniku przenikania ciepła,
 - wymianie stolarki drzwiowej wewnętrznej i zewnętrznej,
 - wykonanie pokrycia dachowego wraz z wymianą blacharki,
 - poprawie izolacyjności przeciwwilgociowej i termicznej odcinka ściany fundamentowej,
 - termomodernizacji ścian zewnętrznych, w celu zmniejszenia kosztów ogrzewania obiektu w sezonie zimowym,



- modernizacji pomieszczeń świetlicy: montaż glazury, terakoty, malowanie tynków wewnętrznych ścian i sufitów, wymiana umywalek i zlewozmywaka wraz z bateriami.
6. Ponadto roboty instalacyjne:
- wymiana przyłącza kanalizacji sanitarnej do istniejącego zbiornika bezodpływowego,
 - modernizacja wewnętrznej instalacji sanitarnej,
 - modernizacja instalacji wodociągowej wewnętrznej,
 - modernizacja instalacji elektrycznej (w tym montaż energooszczędnych opraw oświetleniowych LED 25W).
7. Informacje uzupełniające. Zakres robót obejmuje w szczególności:
- Wymianę okien o wymiarach około 1,45 x 1,13 m (5 szt.), 0,52 x 1,42 m (1 szt.);
 - Montaż glazury w ubikacji (łącznie 2 pomieszczenia WC);
 - Montaż glazury w kuchni (pas szerokości około 0,8 m, długości około 3,56 m);
 - Montaż terakoty we wszystkich pomieszczeniach świetlicy;
 - Wymiana stolarki drzwiowej: drzwi wewnętrzne „90” – 6 sztuk, drzwi zewnętrzne „100” – 1 sztuka;
 - Malowanie wszystkich powierzchni otynkowanych: ściany – 352,02 m² i sufity – 111,27 m²;
 - Wymiana 2 sedesów, 2 umywalek porcelanowych, zlewozmywaka blaszanego emaliowanego ze stali nierdzewnej, montaż baterii zlewozmywakowych w kuchni;
 - Wymiana przyłącza kanalizacyjnego z rur PVC o średnicy $\phi 160$, długości około 10,00 mb;
 - Przebudowa instalacji CWU, wodociągowej i elektrycznej;
 - Wymiana pokrycia papowego na niższym dachu: około 54,5 m²;
 - Wymiana pokrycia papowego na dużym dachu: około 229,80 m²;
 - Wymiana blacharki;
 - Rozebranie komina: 4,00 x 0,80 x 1,00 m;
 - Modernizacja schodów zewnętrznych (montaż płytek i wycieraczki zewnętrznej);
 - Ocieplenie ścian zewnętrznych budynku (całego) oraz ścianki fundamentowej elewacji wschodniej (około 28,14 mb), uwzględniając również wymianę parapetów zewnętrznych (11 szt., łącznie około 12,5 mb).
8. Szczegółowy zakres robót remontowych objętych postępowaniem ujęty został w **przedmiarze robót**.



9. Jednocześnie Zamawiający informuje, że ewentualne znaki towarowe i nazwy produktów ujęte w opisie przedmiotu zamówienia służą jedynie określeniu parametrów oraz jakości produktu. W każdym takim przypadku **dopuszcza się możliwość zaoferowania produktów równoważnych**, przy czym Wykonawca, który powołuje się na rozwiązania równoważne opisanym przez Zamawiającego, jest obowiązany wykazać, że oferowane przez niego dostawy, usługi lub roboty budowlane spełniają wymagania określone przez Zamawiającego.
10. **Wykonawca wykona roboty budowlane przy zastosowaniu materiałów ze sobą spójnych kolorystycznie i estetycznie.**
11. Zamawiający wymaga, aby przed przystąpieniem do montażu, Wykonawca przedłożył Zamawiającemu do akceptacji / konsultacji broszury informacyjne, zdjęcia, lub inne, wybranych materiałów budowlanych (w szczególności glazury, terakoty, farb).
12. Wykonawca ma dostarczyć przedmioty / materiały o wymiarach, jakości, parametrach gwarantujących funkcjonalność i trwałość każdego z nich.
13. Wszystkie montowane elementy muszą być fabrycznie nowe.
14. Wykonawca wykona przedmiot umowy zgodnie ze zleceniem Zamawiającego, zasadami aktualnej wiedzy technicznej, obowiązującymi w tym zakresie przepisami oraz zgodnie z Normami Polskimi / Europejskimi i rysunkami normatywnymi.
15. **Stan obiektu przedstawia dokumentacja zdjęciowa poniżej:**

A. Widoki elewacji



Zdjęcie nr 1. Widok fragmentu elewacji północnej.



Zdjęcie nr 2. Widok elewacji wschodniej (dobudówka).



Zdjęcie nr 3. Widok elewacji zachodniej i południowej.



Zdjęcie nr 4. Widok elewacji północnej.



Zdjęcie nr 5. Widok elewacji południowej.



B. Pomieszczenia objęte remontem

a. Przedsionek



Zdjęcie nr 6 i 7. Przedsionek – stojąc plecami do drzwi wejściowych.



b. Korytarz i ubikacja



Zdjęcie nr 8 i 9. Korytarz i WC.



c. Pokój przejściowy



Zdjęcie nr 10. Pokój przejściowy.



Zdjęcie nr 11. Pokój przejściowy.



d. Kuchnia



Zdjęcie nr 12. Kuchnia.



Zdjęcie nr 13 i 14. Kuchnia.



Zdjęcie nr 15. Kuchnia.



Zdjęcie nr 16. Kuchnia.



Zdjęcie nr 17. Kuchnia.

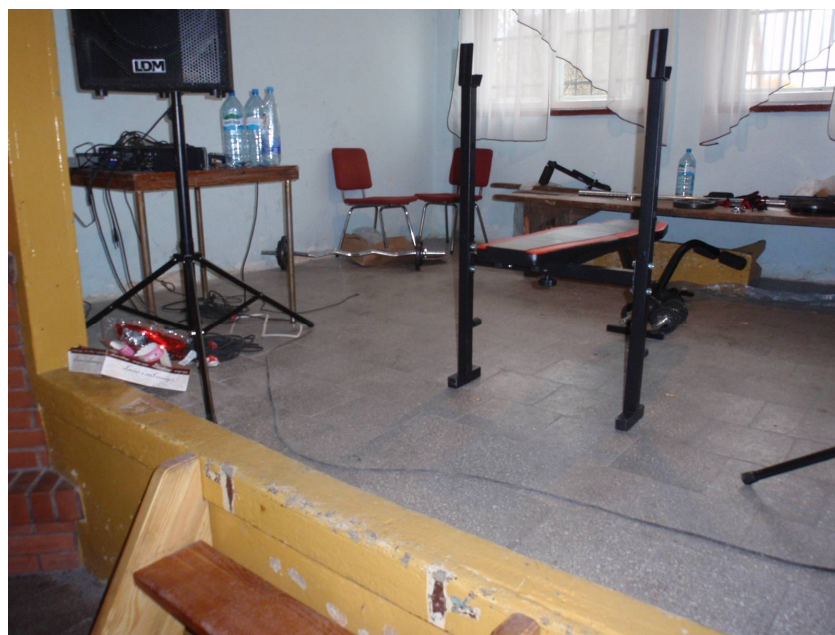
e. Duża sala



Zdjęcie nr 18. Duża sala. Widok na scenę.



Zdjęcie nr 19. Duża sala. Kominek.



Zdjęcie nr 20. Duża sala. Scena.



Zdjęcie nr 21. Duża sala. Scena.



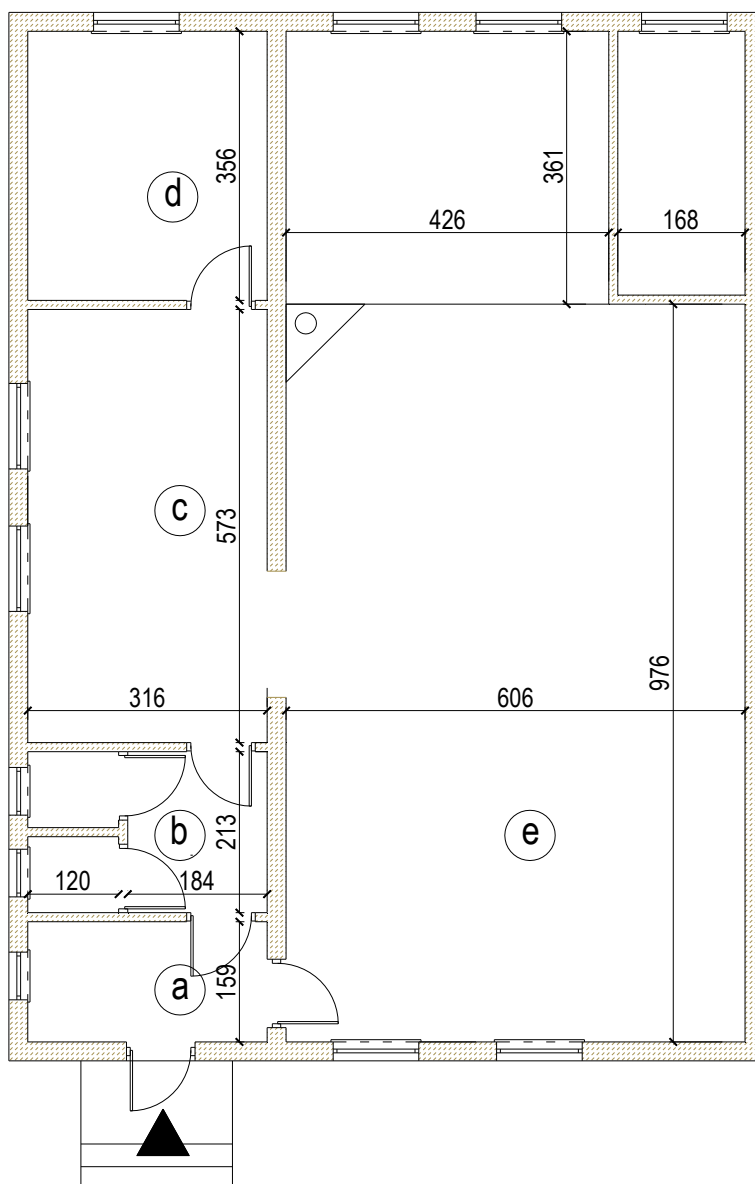
Zdjęcie nr 22. Duża sala. Scena.



Zdjęcie nr 23. Sufit nad dużą salą.



16. Poglądowy układ pomieszczeń przedstawia poniższy rysunek:

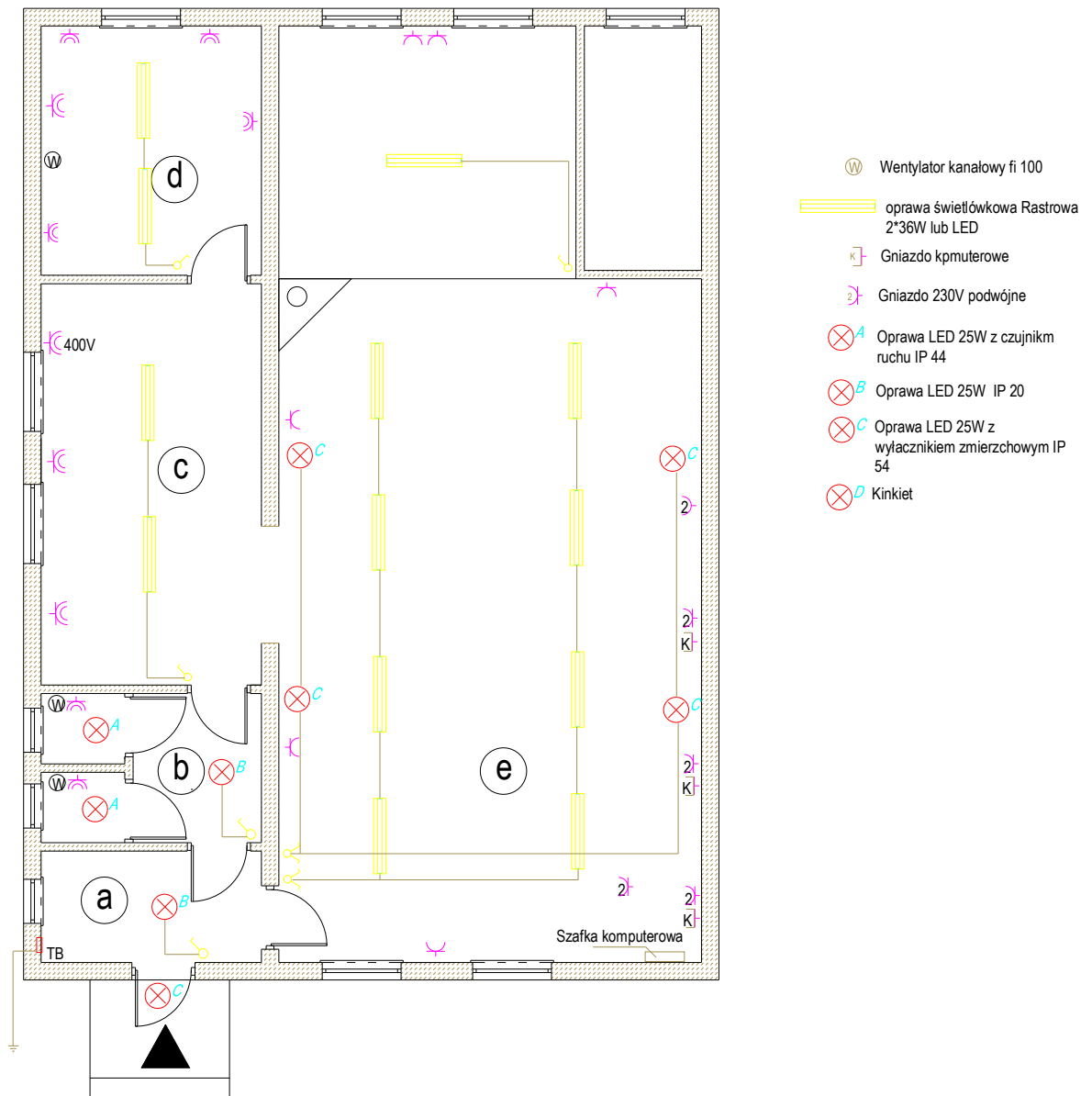


Rysunek nr 1. Rzut parteru. Skala 1:100.

17. Dodatkowe informacje: Wysokość pomieszczeń (a), (b), (c) i (d) wynosi 2,37 m, zaś wysokość w świetle dużej sali (e) wynosi 3,00 m.



18. Instalacja elektryczna:



Rysunek nr 1. Instalacja elektryczna. Rzut parteru. Skala 1:100.