

## **GMINA TRZEBIATÓW**

### **PROGNOZA ODDZIAŁYWANIA NA ŚRODOWISKO USTALEŃ PROJEKTOWANEGO MIEJSCOWEGO PLANU ZAGOSPODAROWANIA PRZESTRZENNEGO DLA OBSZARU POŁOŻONEGO POMIĘDZY ULICĄ TRZEBIATOWSKĄ, ULICĄ KOŁOBRZESKĄ I ULICĄ BOCZNĄ W MRZEŻYNIE, GMINA TRZEBIATÓW**

Zgodnie z Uchwałą Nr LI/437/18 Rady Miejskiej w Trzebiatowie z dnia 28 czerwca 2018 r. w sprawie przystąpienia do sporządzenia miejscowego planu zagospodarowania przestrzennego dla obszaru położonego pomiędzy ulicą Trzebiatowską, ulicą Kołobrzeską i ulicą Boczną w Mrzeżynie.

Opracował zespół w składzie:

Dr Sylwia Jurzyk-Nordlów

Mgr inż. arch. Małgorzata Cymbik

Marek Grzegorzewski

SZCZECIN, WRZESIEŃ 2019/STYCZEŃ 2020 R.  
AKTUALIZACJA MAJ 2020

## **Spis treści**

1. INFORMACJA O ZAWARTOŚCI, GŁÓWNYCH CELACH PROJEKTOWANEGO DOKUMENTU ORAZ O JEGO POWIĄZANIACH Z INNYMI DOKUMENTAMI.....	4
1.1. Przedmiot i cel opracowania.....	4
1.2. Podstawa prawna.....	6
1.3. Metodyka wykonania prognozy.....	7
1.4. Wykorzystane materiały .....	7
2. PROPOZYCJE DOTYCZĄCE PRZEWIDYWANYCH METOD ANALIZY SKUTKÓW REALIZACJI POSTANOWIEŃ PROJEKTOWANEGO DOKUMENTU ORAZ CZĘSTOTLIWOŚCI JEJ PRZEPROWADZANIA.....	8
2.1. Propozycje monitoringu środowiskowego.....	8
2.2. Informacje o przedsięwzięciach zawsze znacząco oddziałujących na środowisko.....	9
2.3. Informacje o możliwym transgranicznym oddziaływaniu na środowisko .....	9
2.4. Potencjalne zmiany środowiska w przypadku braku realizacji i realizacji projektowanego dokumentu.....	9
3. ISTNIEJĄCY STAN ŚRODOWISKA PRZYRODNICZEGO OBSZARU OPRACOWANIA.....	12
3.1. Usytuowanie i obecne użytkowanie obszaru opracowania .....	12
3.2. Szata roślinna i siedliska przyrodnicze .....	15
3.3. Fauna .....	26
4. ANALIZA USTALEŃ MIEJSCOWEGO PLANU .....	27
4.1. Ustalenia projektu miejscowego planu zagospodarowania przestrzennego.....	27
4.2. Analiza i ocena wpływu rozwiązań funkcjonalno-przestrzennych na środowisko .....	31
4.3. Stan środowiska na obszarach przewidywanego znaczącego oddziaływania ustaleń dokumentu....	32
5. CELE OCHRONY ŚRODOWISKA USTANOWIONE NA SZCZEBLE MIĘDZYNARODOWYM, WSPÓLNOTOWYM I KRAJOWYM, ISTOTNE Z PUNKTU WIDZENIA PROJEKTOWANEGO DOKUMENTU ORAZ SPOSOBY, W JAKICH TE CELE I INNE PROBLEMY ŚRODOWISKA ZOSTAŁY UWZGLĘDNIONE PODCZAS OPRACOWYWANIA DOKUMENTU.....	33
5.1. Prawne formy ochrony przyrody.....	33
5.2. Proponowane formy ochrony przyrody.....	37
5.3. Dyrektywy międzynarodowe.....	37
5.4. Elementy ekologicznej sieci obszarów chronionych (ESOCH).....	38
5.5. Surowce naturalne, strefy ochronne GZWP i ujęć wód podziemnych.....	38
6. PRZEWIDYWANE ZNACZĄCE ODDZIAŁYWANIA, W TYM ODDZIAŁYWANIA BEZPOŚREDNIE, POŚREDNIE, WTÓRNE, SKUMULOWANE, KRÓTKOTERMINOWE I DŁUGOTERMINOWE, STAŁE I CHWILOWE ORAZ POZYTYWNE I NEGATYWNE, NA ŚRODOWISKO.....	38
6.1. Oddziaływanie na środowisko .....	38
6.2. Formy ochrony przyrody.....	39
6.3. Różnorodność biologiczna.....	39
6.4. Fauna.....	39
6.5. Roślinność.....	40
6.6. Woda.....	40
6.7. Powietrze.....	40

6.8. Środowisko akustyczne.....	41
6.9. Oddziaływanie infradźwięków.....	41
6.10. Oddziaływanie pola i promieniowania elektromagnetycznego.....	41
6.11. Powierzchnia ziemi.....	41
6.12. Krajobraz.....	41
6.13. Klimat.....	43
6.14. Zasoby naturalne.....	43
6.15. Zabytki.....	43
6.16. Dobra materialne.....	43
6.17. Oddziaływanie na zdrowie ludzi.....	43
 7. PRZEWIDYWANE ODDZIAŁYWANIA BEZPOŚREDNIE, POŚREDNIE, KRÓTKOTERMINOWE I DŁUGOTERMINOWE ORAZ SKUMULOWANE NA CELE I PRZEDMIOT OCHRONY OBSZARU NATURA 2000 ORAZ INTEGRALNOŚĆ TEGO OBSZARU I INNE ISTNIEJĄCE FORMY OCHRONY PRZYRODY.....	44
7.1. Oddziaływanie na istniejące formy ochrony przyrody .....	44
7.2. Oddziaływanie na obszary Natura 2000.....	44
7.3. Oddziaływanie na integralność obszarów Natura 2000.....	44
7.4. Propozycje działań minimalizujących wpływ antropopresji na środowisko, eliminujące lub ograniczające negatywne oddziaływanie na środowisko przedstawione w projekcie.....	44
 8. WPŁYW NA PROPONOWANE FORMY OCHRONY PRZYRODY.....	44
 9. STRESZCZENIE W JĘZYKU NIESPECJALISTYCZNYM.....	44

## **1. INFORMACJA O ZAWARTOŚCI, GŁÓWNYCH CELACH PROJEKTOWANEGO DOKUMENTU ORAZ O JEGO POWIĄZANIACH Z INNYMI DOKUMENTAMI**

### **1.1. Przedmiot i cel opracowania**

Przedmiotem opracowania Prognozy oddziaływania na środowisko są ustalenia planistyczne projektu miejscowego planu zagospodarowania przestrzennego, do którego przystąpiono na podstawie Uchwały Nr LI/437/18 Rady Miejskiej w Trzebiatowie z dnia 28 czerwca 2018 r. w sprawie przystąpienia do sporządzenia miejscowego planu zagospodarowania przestrzennego dla obszaru położonego pomiędzy ulicą Trzebiatowską, ulicą Kołobrzeską i ulicą Boczna w Mrzeżynie. Niniejsza Prognoza oddziaływania ustaleń projektu MPZP na środowisko odnosi się do przeznaczenia terenów na cele zabudowy turystyczno-wypoczynkowej, rekreacyjnej, usługowej oraz zieleni parkowej ze zbiornikiem retencyjnym, z ustaleniem zasad zagospodarowania i zabudowy oraz obsługi w zakresie komunikacji, parkingów i infrastruktury technicznej z częściowym utrzymaniem funkcji w planie dotychczas obowiązującym.

Projekt zakłada ustalenia przeznaczenia terenów elementarnych o różnych funkcjach lub różnych zasadach zagospodarowania, wyznaczonych liniami rozgraniczającymi na rysunku planu:

- 1) UTp,ZP - usługi turystyczno-wypoczynkowe z zielenią parkową i parkingami;
- 2) U – zabudowa usługowa;
- 3) UTp – usługi turystyczno-wypoczynkowe – zabudowa pensjonatowa / hotelowa,
- 4) UTw – usługi turystyczno-wypoczynkowe – domki rekreacyjne;
- 5) ZP – zielen parkowa;
- 6) IT – urządzenia infrastruktury technicznej;
- 7) KDG – publiczna droga klasy głównej
- 8) KDL – publiczna droga klasy lokalnej;
- 9) KDD – publiczna droga klasy dojazdowej;
- 10) KDW – droga wewnętrzna;
- 11) KP – droga pieszka.

Teren elementarny 1 UTp,ZP został podzielony na strefy zagospodarowania wewnętrznego w sposób oznaczony na rysunku planu (w załączeniu), na następujące cele:

- 1) UT – usługi turystyczno-wypoczynkowe – zabudowa pensjonatowa / hotelowa z towarzyszącą funkcją usługową;
- 2) ZP,W – zielen parkowa z dopuszczalnym zbiornikiem retencyjnym;
- 3) P – parkingi ogólnodostępne.

Plan nie narusza ustaleń Studium uwarunkowań i kierunków zagospodarowania przestrzennego gminy Trzebiatów, przyjętego Uchwałą Nr XLVII/403/2018 Rady Miejskiej w Trzebiatowie z dnia 29 marca 2018 r.

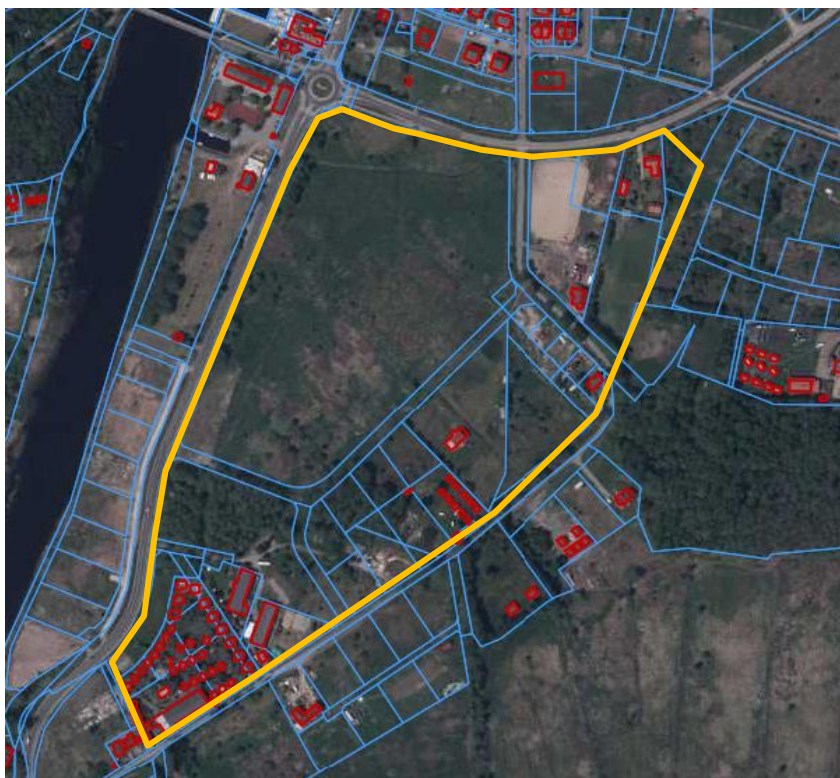
Celem opracowania Prognozy jest ustalenie istniejącego stanu środowiska, relacji ekologicznych, analizy wpływu planowanych ustaleń i zmian zagospodarowania przestrzennego na środowisko, w tym na uwarunkowania przyrodnicze oraz określenie działań planistycznych mających korzystny wpływ na utrzymanie wartości środowiska, geologicznych, klimatycznych, krajobrazowych oraz ochrony człowieka i jego zdrowia.

Obszar projektu planu nie obejmuje stref uzdrowiskowych.

Obszar zmiany planu obejmuje tereny wolne od zabudowy na prawobrzeżnej części Mrzeżyna na południu miejscowości. Teren objęty projektem MPZP znajduje się w granicach obszaru Natura 2000 PLH320017 „Trzebiatowsko-Kołobrzski Pas Nadmorski”. Jest to obszar ochrony siedlisk przyrodniczych oraz gatunków roślin i zwierząt innych niż ptaki.

Projektem MPZP obejmuje się ustalenia dla terenów elementarnych wymienionych powyżej, położonych w obrębie geodezyjnym Mrzeżyno 1. Plan obejmuje obszar o łącznej powierzchni 17,39 ha. Rysunek projektu planu przedstawiony jest poniżej i załączony do Prognozy.





Rys. 2. Granice obszaru projektu planu, pomiędzy ulicą Trzebiatowską, ulicą Kołobrzeską i ulicą Boczną w Mrzeżynie – żółta obwódka przedstawiona na ortofotomapie. Obszar projektu MPZP w części jest już zagospodarowany (wg: geoserwis.gov.pl).

## 1.2. Podstawa prawna

Podstawą prawną do przystąpienia do opracowania Prognozy oddziaływania na środowisko projektu MPZP jest Uchwała Nr LI/437/18 Rady Miejskiej w Trzebiatowie z dnia 28 czerwca 2018 r. w sprawie przystąpienia do sporządzenia miejscowego planu zagospodarowania przestrzennego dla obszaru położonego pomiędzy ulicą Trzebiatowską, ulicą Kołobrzeską i ulicą Boczną w Mrzeżynie.

Prognoza oddziaływania na środowisko jest dokumentem wprowadzonym ustawą z dnia 27 kwietnia 2001 r. Prawo ochrony środowiska, opublikowaną w Dzienniku Ustaw z dnia 20 czerwca 2001 r. (Dz. U. z. 2001 r. Nr 62, poz.627 z późn. zm.), a następnie utrzymaną ustawą z dnia 3 października 2008 r. o udostępnieniu informacji o środowisku i jego ochronie, udziale społeczeństwa w ochronie środowiska oraz o ocenach oddziaływania na środowisko (t.j. Dz. U z 2018 r. poz. 2081 z późn. zm.). Stanowi ona znaczący element systemu planowania przestrzennego, który został wprowadzony do ustawy z dnia 7 lipca 1994 r. o zagospodarowaniu przestrzennym (Dz. U. z 1999 r. Nr 15, poz.139, z późn. zm.) i utrwalony w ustawie z dnia 27 marca 2003 r. o planowaniu i zagospodarowaniu przestrzennym (t.j. Dz. U. z 2018 r. poz. 1945 z późn. zm.).

Zakres problematyki jej opracowania określa art. 51 ust. 2 ustawy z dnia 3 października 2008 r. o udostępnieniu informacji o środowisku i jego ochronie, udziale społeczeństwa w ochronie środowiska oraz o ocenach oddziaływania na środowisko. Zgodnie z obowiązującym systemem prawnym prognoza oddziaływania na środowisko stanowi podstawowy element strategicznej oceny oddziaływania na środowisko po uprzednim uzgodnieniu zakresu i stopnia szczegółowości informacji w niej wymaganych. Jednym z celów wprowadzenia strategicznej oceny oddziaływania na środowisko jest przede wszystkim zapewnienie możliwości udziału społeczeństwa w przeprowadzanym postępowaniu. Głównym celem opracowania niniejszej „prognozy...” jest analiza istniejącego stanu środowiska przyrodniczego oraz jego potencjalne zmiany w przypadku realizacji projektowanego dokumentu. Określenie skutków wynikających ze zmiany sposobu zagospodarowania terenu, jego wpływu na poszczególne elementy i całokształt środowiska oraz warunki życia i zdrowie ludzi.

Opracowany dokument Prognozy oddziaływania na środowisko analizuje i ocenia przewidywane znaczące oddziaływania na środowisko oraz zabytki, w tym oddziaływania bezpośrednie, pośrednie,

wtórne, skumulowane, krótkoterminowe, średnioterminowe i długoterminowe, stałe i chwilowe oraz pozytywne i negatywne z uwzględnieniem zależności między poszczególnymi elementami i oddziaływaniami na te elementy. Dokument zawiera rozwiązania mające na celu zapobieganie, ograniczenie lub kompensację przyrodniczą negatywnych oddziaływań na środowisko, mogących być rezultatem realizacji projektowanej uchwały ustanowienia miejscowego planu zagospodarowania przestrzennego dla obszaru położonego pomiędzy ulicą Trzebiatowską, ulicą Kołobrzeską i ulicą Boczną w Mrzeżynie. Opracowana Prognoza oddziaływania na środowisko również uwzględnia wzajemne relacje, pomiędzy uwarunkowaniami przyrodniczymi, a przyjętymi rozwiązaniami planistycznymi, przede wszystkim - ich wpływ na środowisko oraz aspekt projektowanego zagospodarowania w czasie.

### **1.3. Metodyka wykonania prognozy**

W związku z przystąpieniem do wykonania projektu miejscowego planu zagospodarowania przestrzennego, dla wyznaczonego obszaru została wykonana Prognoza oddziaływania ustaleń planu na środowisko w 2020 r. Przed jej sporządzeniem wykonano terenowe rozpoznanie przyrodnicze terenu i diagnozę środowiska w 2018 i 2020 r. Niniejszą Prognozę wykonano w oparciu o własne obserwacje oraz o analizy opracowań ekofizjograficznych nowszych i starszych dla terenu oraz innych opracowań. W Prognozie pominięto części cytowania literatury naukowej i popularnonaukowej zawartej w Ekofizjografii oraz Waloryzacji gminy Trzebiatów, skupiono się natomiast na rzeczywistej i obecnej szacie roślinnej i faunie terenu opracowania i diagnozie środowiska oraz wpływie zmiany ustaleń planu na środowisko przyrodnicze, obszary objęte ochroną oraz krajobraz.

W sporządzeniu Prognozy wykorzystano następujące metody:

#### **Metoda studyjna**

Polegająca na przestudiowaniu materiałów dotyczących obszaru projektu planu, jego sąsiedztwa, map, planów i zdjęć satelitarnych z szatą roślinną, „Opracowania ekofizjograficznego...” z 2018 r. autorstwa Cymbik i in. ; „Waloryzacji przyrodniczej gminy Trzebiatów” z 1997 (Jasnowska i in. dla BKP, UW; operat generalny i mapy), dokumentacji przyrodniczej do PZO PLH320017 „Trzebiatowsko-Kołobrzeski Pas Nadmorski”, obecnie obowiązującego MPZP, dostępnych danych przyrodniczych o obszarze, wiedzy własnej na temat obszaru, danych naukowych aktualnych i historycznych, a następnie przeanalizowaniu zaproponowanych ustaleń projektu MPZP i sporządzeniu Prognozy według formalno-prawnych zasad, kolejno dostosowaniu proponowanych zapisów ustaleń ogólnych i szczegółowych do warunków środowiskowych, czyli poprawieniu i urzeczywistnieniu zapisów i ustaleń projektu MPZP do uwarunkowań środowiska i uwarunkowań prawnych z nim związanych.

Analizę występowania fauny zaczerpnięto w Ekofizjografii wykonanej na potrzeby projektu MPZP w 2018 r.

#### **Metoda badań terenowych**

W tym wypadku wykonano oględziny stanu istniejącego terenu planu w okresie letnim i jesienno-zimowym metodami marszrutowymi w 2018 r. i 2020 r., z naciskiem na potencjalne obiekty przyrodniczo cenne: zadrzewienia, zagłębienia terenu, siedliska przyrodnicze i potencjalne miejsca bytowania ptactwa, herpetofauny w cyklu rocznym itp. analizując i badając składniki przyrody ożywionej i nieożywionej.

W badaniach terenowych wykorzystano metody geobotaniczne oraz wiedzy specjalistycznej z zakresu diagnostyki środowiska przyrodniczego polegającej na:

- ocenie stanu,
- prognozie rozwoju lub zmian stanu,
- ocenie przyczyny rozwoju lub zmiany stanu;

Dla zobrazowania czytelnikom Prognozy terenu w okresie wykonano zdjęcia stanu obecnego z okresu zimowego 2020 r.

### **1.4. Wykorzystane materiały**

- 1) Atlas hydrogeologiczny Polski, zeszyt 2, wydawnictwo Geologiczne, Warszawa 1986 r.
- 2) Błażejczyk K., 1990. Zróżnicowanie biotopoklimatyczne wybranych typów krajobrazu, [w:] J. Grzybowski (red.), Problemy współczesnej topoklimatologii, Conf. Pap., IGiPZ PAN, 4, 175-187;



- 3) Directive 2002/49/EC of the European Parliament and the Council relating to the assessment and management environmental noise (Official Journal L 189, 18/07/2002 P. 0012 – 0026).
- 4) Dostępne dokumenty planistyczne.
- 5) Geografia Fizyczna Polski. Środowisko Przyrodnicze, L. Starkel, Wyd. Naukowe PWN, Warszawa.
- 6) Geografia Polski. Mezoregiony fizyczno – geograficzne, J. Kondracki, 1994 r.: Wyd. Naukowe PWN, Warszawa.
- 7) Instrukcja ITB nr 315 Zunifikowane metody pomiarowe i obliczeniowe własności akustycznych elementów urbanistycznych, ITB, Warszawa, 1991.
- 8) Kozłowska-Szczęśna T., 1987. Typy bioklimatu Polski, Probl. Uzdrow. 5/6, 37-47.
- 9) Makarewicz R.: Hałas w środowisku, OWN, Poznań, 1996.
- 10) Waloryzacja przyrodnicza Woj. Zachodniopomorskiego. 2010. Biuro Konserwacji Przyrody, Urząd Wojewódzki, Szczecin.
- 11) Stawicka-Wałkowska M.: Czynniki akustyki w projektowaniu urbanistycznym, ITB, Warszawa 1988.
- 12) Studium uwarunkowań i kierunków zagospodarowania przestrzennego gminy Trzebiatów, przyjętego Uchwałą Nr XLVII/403/2018 Rady Miejskiej w Trzebiatowie z dnia 29 marca 2018 r.
- 13) Studium uwarunkowań i kierunków zagospodarowania przestrzennego gminy Trzebiatów, przyjętego Uchwałą Nr XLVII/403/2018 Rady Miejskiej w Trzebiatowie z dnia 29 marca 2018 r.
- 14) SDF dla obszaru Natura 2000 Wybrzeże Trzebiatowskie – wrzesień 2019 (GDOŚ.gov.pl).
- 15) Waloryzacja przyrodnicza gminy Trzebiatów (operat generalny), (Red. Jasnowska i in.), wyd. Biuro Konserwacji Przyrody, Urząd Wojewódzki, Szczecin 1997 r.
- 16) Wojewódzki Inspektorat Ochrony Środowiska W Szczecinie, Ocena Jakości Wód Powierzchniowych w Województwie Zachodniopomorskim w roku 2008, Według Rozporządzenia Ministra Środowiska z dnia 20 sierpnia 2008 r. w sprawie sposobu klasyfikacji stanu jednolitych części wód powierzchniowych, Wydział Monitoringu Środowiska, praca zbiorowa, Szczecin, 10 Lipiec 2009 r.
- 17) Polityka Ekologiczna Państwa na lata 2009-2012 z perspektywą do roku 2025. Min. Środowiska.
- 18) Zmiana Studium uwarunkowań i kierunków zagospodarowania przestrzennego gminy Trzebiatów (Trzebiatów, 2011 r.);
- 19) Opracowanie ekofizjograficzne do sporządzenia zmiany „Studium uwarunkowań i kierunków zagospodarowania przestrzennego gminy Trzebiatów” (Usługi projektowe Ekofizjografia i Ochrona Środowiska Mikołaj Horniatko, Szczecin, luty 2009 r.).
- 20) Plan Zadań Ochronnych dla Obszaru Natura 2000 PLH320017 Trzebiatowsko-Kołobrzeski Pas Nadmorski – Zarządzenie RDOŚ i dokumentacja przyrodnicza.
- 21) Cymbik M., Zakrzewski W., Zienko M., 2018. Opracowanie ekofizjograficzne na potrzeby planu miejscowego sporządzanego w związku z Uchwałą Nr LI/437/18 Rady Miejskiej w Trzebiatowie z dnia 28 czerwca 2018 r..

## **2. PROPOZYCJE DOTYCZĄCE PRZEWIDYWANYCH METOD ANALIZY SKUTKÓW REALIZACJI POSTANOWIEŃ PROJEKTOWANEGO DOKUMENTU ORAZ CZĘSTOTLIWOŚCI JEJ PRZEPROWADZANIA**

### **2.1. Propozycje monitoringu środowiskowego**

#### **Propozycje monitoringu środowiskowego**

Metoda i częstotliwość przeprowadzania monitoringu skutków realizacji postanowień dokumentu, będzie przeprowadzana w chwili powstania takiej potrzeby, w sposób dostosowany do charakteru obszaru opracowania i rodzaju dokumentu planistycznego.

W prognozie oddziaływania na środowisko nie ustalono metod monitorowania skutków realizacji ustaleń planistycznych na środowisko przyrodnicze. Sam natomiast monitoring będzie przeprowadzony między innymi przez instytucje, jednostki lub firmy wykonujące dokumentację do uzyskania zezwolenia na realizację inwestycji, do kolejnych zmian MPZP, Studium czy zarządców terenu np. w ramach wykonywanych przez nich planów zabiegów sanitarnych w zadrzewieniach, projektów zieleni urządzonej, monitorowania poziomu wód gruntowych itp. Wszystkie tego typu dokumenty pozostają w przestrzeni prawnej i są możliwe do uzyskania a następnie przeanalizowania opisów dokumentujących



zarejestrowane zmiany w środowisku przyrodniczym, gruntowo-wodnym i przestrzeni krajobrazu. Możliwości śledzenia i kontroli zmian w zakresie zagospodarowania przestrzennego określone są przepisami prawa.

Prognoza oddziaływania na środowisko przedstawia zakres przewidywanych zmian, mogących powstać na skutek realizacji ustaleń przedmiotowego planu lub braku jego realizacji.

Celem opracowania jest stwierdzenie czy i jakie przeobrażenia w środowisku nastąpią na skutek realizacji zagospodarowania terenu zgodnie z ustaleniami planistycznymi.

Po zrealizowaniu ustaleń planistycznych zaleca się przeprowadzać kontrole oddziaływania poszczególnych inwestycji na środowisko, o ile wystąpi taka konieczność, w zakresie:

- skuteczności przestrzegania zasady, iż ewentualna uciążliwość funkcji musi zamykać się w granicach własnych inwestycji,
- skuteczności ochrony stosunków wodnych, warunków wodnych – zmiany w położeniu i jakości wód gruntowych,
- skuteczności ochrony różnorodności biologicznej biocenoz leśnych i terenów zieleni – zmiany w strukturze i funkcji,
- zmiany w klimacie akustycznym i skuteczność zastosowanej ochrony akustycznej,
- monitoring udziału powierzchni biologicznie czynnych,
- skuteczność ochrony jakości fizycznej i chemicznej gleb.

## **2.2. Informacje o przedsięwzięciach zawsze znacząco oddziałujących na środowisko**

W projekcie planu nie przewidziano realizacji przedsięwzięć znacząco oddziałujących na środowisko. Mogą być natomiast realizowane przedsięwzięcia mogące potencjalnie znacząco oddziaływać na środowisko i obszary Natura 2000 i wymagać uzyskania decyzji środowiskowej w procedurze oceny oddziaływania na środowisko i na obszar Natura 2000.

## **2.3. Informacje o możliwym transgranicznym oddziaływaniu na środowisko**

Na obszarze planu nie będą realizowane przedsięwzięcia o transgranicznym oddziaływaniu na środowisko. Zasięg ich oddziaływania zamknie się w granicach terenów elementarnych. Wpływ na środowisko planowanych inwestycji w terenach elementarnych nie zalicza się do znacząco oddziałujących na środowisko.

## **2.4. Potencjalne zmiany środowiska w przypadku braku realizacji i realizacji projektowanego dokumentu**

W przypadku nieprzystąpienia do realizacji projektowanych ustaleń miejscowego planu zagospodarowania przestrzennego na obszarze objętym planem będzie obowiązywało zagospodarowanie zgodne z uchwałą Nr XV/159/03 Rady Miejskiej w Trzebiatowie z dnia 27 listopada 2003 r. (Dz. Urz. Woj. Zachodniopom. z 2004 r. Nr 2 poz. 24) w sprawie miejscowego planu zagospodarowania przestrzennego w Mrzeżynie, zmienioną uchwałą Nr XXVI/253/16 Rady Miejskiej w Trzebiatowie z dnia 27 października 2016 r. (Dz. Urz. Woj. Zachodniopom. z 2016 r. poz. 4713).

W przypadku przystąpienia do realizacji projektowanych ustaleń sposób zagospodarowania i użytkowania nie zmieni się znacząco na większości terenów elementarnych: 2 UTw, 3 UTp, 4 UTp, 5 UTp, 6 UTp, 7 UTp, 9 U. Teren 8 ZP zostaje wyłączony z zagospodarowania kubaturowego na cele turystyczno-wypoczynkowe, przeznaczony na cele zieleni. Teren 1 UTp, ZP ulegnie, co prawda, przekształceniom na cele wypoczynkowe (od strony ul. Trzebiatowskiej i ul. Bocznej), ale środkowa część terenu wraz z rowami melioracyjnymi pozostanie biologicznie czynna w formie zieleni ze zbiornikiem retencyjnym (zamiast zagospodarowania parkowego z amfiteatrem i urządzeniami sportowymi).

Procedowane ustalenia planu w wyznaczonym obszarze mają na celu zmianę funkcji i powierzchni w stosunku do zawartych w obowiązującym planie dla tego obszaru, wydzielenie nowych terenów elementarnych usług, zmianę ich funkcji i określenie ich cech oraz właściwości. Obszar projektowanego MPZP zlokalizowany jest w granicach obszaru siedliskowego Natura 2000 PLH320017 Trzebiatowsko-Kołobrzeski Pas Nadmorski, dla którego został uchwalony plan zadań ochronnych w 2013 r. W dokumentacji przyrodniczej na obszarze projektu planu nie stwierdzono żadnych siedlisk przyrodniczych

ani gatunków stanowiących przedmioty ochrony w obszarze. Nie stwierdzono cech przyrodniczo wartościowego terenu w granicach procedowanego planu także w Waloryzacji przyrodniczej gminy Trzebiatów (1997) oraz nie stwierdzono w Ekofizjografii wykonanej dla projektu planu z 2018 r. W trakcie analizy dokumentacji i obszaru planu na przełomie 2019/2020 r. potwierdzono brak występowania siedlisk przyrodniczych z zał. I Dyrektywy Siedliskowej i gatunków fauny i flory z załączników DS., które mogły by być przedmiotami ochrony w obszarze Natura 2000 PLH320017. Prosto mówiąc na terenie planu nie występują chronione prawem wspólnotowym siedliska przyrodnicze i gatunki. Występują natomiast rowy z wodą i okresowe podmokłości, które są siedliskiem pospolitej chronionej prawem herpetofauny. Ogólnie obszar biologicznie czynny, którego dotyczą największe zmiany funkcji i sposobu użytkowania terenu w części jest silnie podmokłym pastwiskiem w obniżeniu terenu i wybiegiem dla koni, a w części nieużytkownym od lat ugorowanym podmokłym dawnym pastwiskiem bądź łąką bagienną wypasaną, której nie przywrócono funkcji rolniczej i zarasta ona zaroślami wierzbowymi i pojedynczymi olchami. Na większości terenu obniżenia przywrócono po latach użytkowanie pastwiskowe, a teren jest dzierżawiony przez sąsiadującą stadninę koni. Samo południe tego terenu zajmuje niewielkie zadrzewienie olsowe, kilkudziesięcioletnie. Jest to typowy ols przez który przebiega rów zbierający wodę z pobliskich terenów. Sieć rowów przecina także użytkowane i ugorowane pastwisko spełniając ważną rolę zbierając i odprowadzając wodę z pobliskich wyżej położonych terenów.

Nieużytkowana część pastwiska porośnięta jest w części roślinnością ziołoroślową oraz płatami szuwarów oraz roślin nitrofilnych. Ich występowanie w tym miejscu jest prawdopodobnie związane z murszeniem żyznych gleb bagiennych i wydzieleniem się związków fosforu i azotu. Obrzeża opisywanego bagiennego obniżenia terenu są już w części przekształcone poprzez podwyższenie terenu gruntem piaszczystym. W ten sposób przy ulicy Trzebiatowskiej właściciele uzdatniali swój teren dla swoich celów. Zagospodarowanie w obszarach elementarnych na obecnie wolnej od zabudowy przestrzeni polegać będzie na wprowadzeniu usług turystyczno-wypoczynkowych, czyli zabudowy pensjonatowej, hotelowej, ośrodków wypoczynkowych, z towarzyszącą funkcją usługową oraz zielenią parkową, zbiornikiem retencyjnym oraz parkingami, co będzie otaczało zbiornik retencyjny i zielenią parkową i sieć pozostawionych rowów melioracyjnych zbierających wodę do zbiornika retencyjnego.

Jeżeli nie przystąpi się do realizacji planu, to teren ten pozostanie przez kolejne lata w podobnym stanie z tendencją przemian roślinności na nieużytkowanej części obniżenia terenu. Przemiana będzie dotyczyć coraz większego i szybszego zarastania przez zarośla łozowe i zadrzewienia olszowe, co powodować będzie z czasem powstanie bagiennych zbiorowisk leśnych i zarośli łozowych z okrajkami szuwarów i ziołorośli i dominacją olszy tak jak ma to miejsce w południowej części obszaru planu z olsem typowym. A na obrzeżach tego obniżenia do coraz to większej antropopresji podwyższania terenu w celu wykorzystywania gospodarczego przez właścicieli.

W przypadku zupełnego zaniechania realizacji funkcji planu, brak jakiegokolwiek działania będzie prowadził do powstania w wyniku sukcesji zadrzewienia i zakrzewienia o charakterze bagiennym na omawianym terenie, z następującymi gatunkami np. wierzba iwa, wierzba szara, wierzba uszata, w drzewostanie z olszą czarną, wierzbą białą, brzozą brodawkowatą, a w miejscach, gdzie istnieje już drzewostan będzie się on utrzymywał. Tereny przekształcone pozostaną terenami przekształconymi z nasileniem presji zabudowy i wzrostem intensywności zabudowy.

Po zrealizowaniu ustaleń projektu planu, zmieni się krajobraz obszaru projektu MPZP i część jego ukształtowania. Potencjalnie powstała zabudowa w obszarze projektowanego MPZP przedłuży pas zwartej zabudowy i połączy ciągiem istniejące już budynki w układ kwartału ul. Trzebiatowskiej, Kołobrzeskiej i Bocznej. Zabudowa będzie na wyniesionych częściach, obrzeżach obszaru o podwyższonej rzędnej. W centralnej części planu, gdzie obecnie jest silne obniżenie terenu i zbiera się woda prowadzona rowami, powstanie wskazany w planie zbiornik retencyjny, który zbierać będzie wody z obszaru. Główne bagienne zadrzewienie olsowe pozostanie jako parkowa zielen naturalna, a wokół zbiornika powstanie urządzona zielen parkowa. Cały plan będzie miał wkomponowaną sieć rowów odprowadzających nadmiar wód gruntowych z teras brzegowych i sąsiadującego bagiennego terenu. Projektowany plan wpisał się w przyrodnicze uwarunkowania gruntowo-wodne obszaru.

Wydaje się kolejną rzeczą w płaszczyźnie przestrzenno-urbanistycznej miejscowości, która ma ograniczone możliwości rozwoju przestrzennego ze względu na fizyczne bariery geograficzne, że rozwija się urbanistycznie na obszarze o dość trudnym ukształtowaniu terenu i warunkach gruntowo-wodnych, ale w czasach w których technologie budowlane dają jej takie możliwości.

Sama miejscowość Mrzeżyno w jej prawobrzeżnej części rzeki Regi ma ograniczone obszary inwestycyjne. Zabudowa nadmorska wymaga modernizacji i dostosowania do standardów nowoczesnej miejscowości nadmorskiej, która to pretenduje do roli małego całorocznego kurortu. Obecnie występuje duża presja turystyczna i inwestycyjna na miejscowości nadmorskie. Idzie ona w dwóch kierunkach: 1) zajmowanie nowych przestrzeni wzdłuż pasa nadmorskiego; 2) zwiększanie intensywności zabudowy wewnątrz już istniejących terenów oraz zwiększanie wysokości możliwej zabudowy. W tym wypadku mamy to czynienia z dwoma ostatnimi.

**W związku z powyższym planuje się nowy ład przestrzenny i dodanie funkcji dla terenu elementarnego 1 UTp,ZP oraz ustaleń szczegółowych MPZP we wskazanych terenach elementarnych.**

**W § 8 dla terenów elementarnych zaproponowano następujące ustalenia z zakresu ochrony środowiska, przyrody i krajobrazu:**

**„§ 8.** Ustala się następujące zasady ochrony środowiska, przyrody i krajobrazu:

1. W związku z położeniem terenu w granicach obszaru mającego znaczenie dla wspólnoty Natura 2000 „Trzebiatowsko-Kołobrzesci Pas Nadmorski” PLH320017 oraz w sąsiedztwie obszaru specjalnej ochrony ptaków Natura 2000 „Wybrzeże Trzebiatowskie” PLB 320010, **zabronione są działania mogące pogorszyć stan siedlisk przyrodniczych, a także mogące wpłynąć negatywnie na gatunki, dla ochrony których obszary te zostały wyznaczone. W granicach w/w obszarów obowiązują plany zadań ochronnych.**

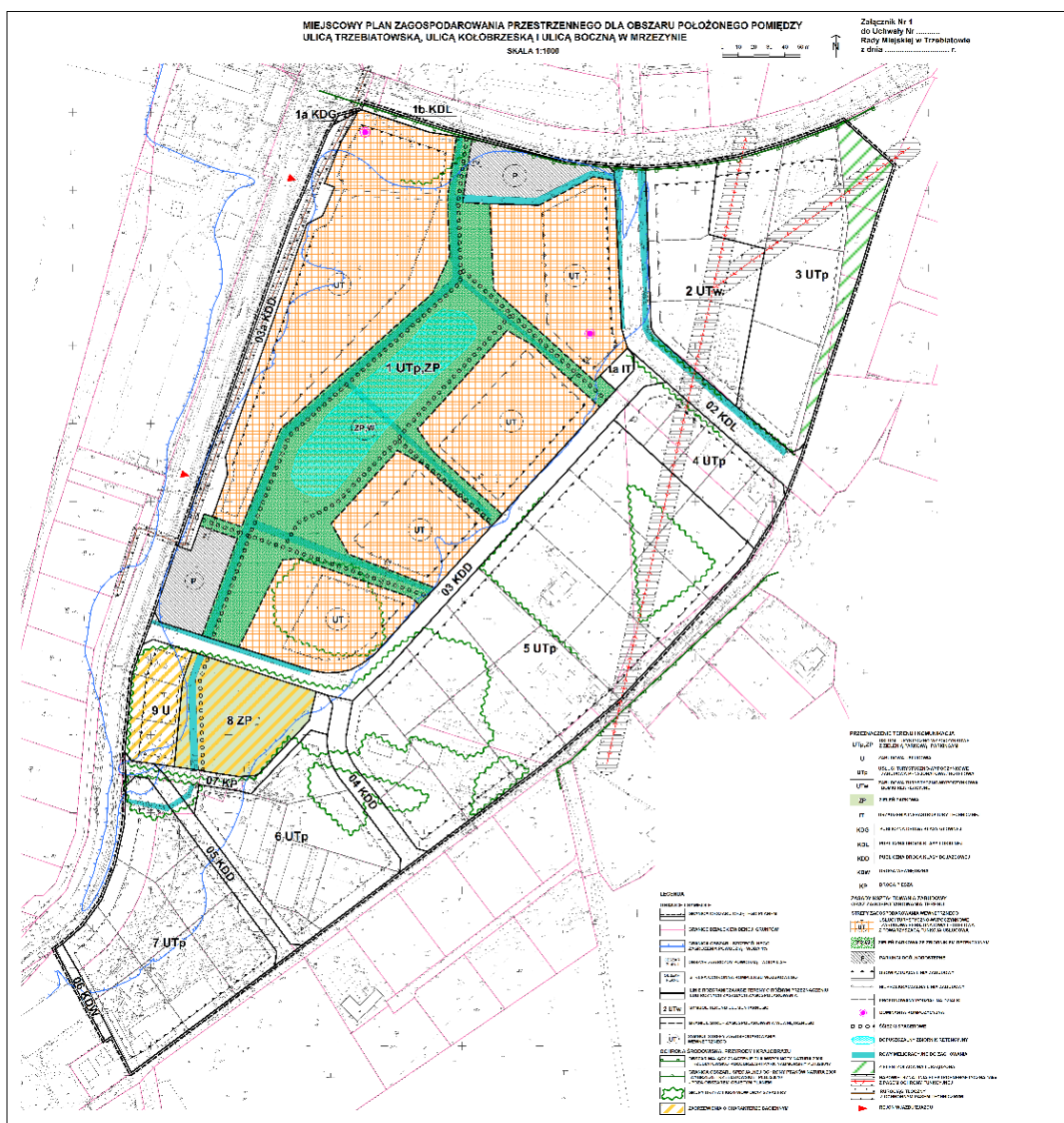
**2. W celu ochrony występującego na części obszaru objętego planem zadrzewienia o charakterze bagiennym, obowiązuje:**

- 1) zakaz działań mogących pogarszać stan roślinności zadrzewienia bagiennego, w tym mogących powodować zaburzenie typowych dla siedliska procesów ekologicznych, zubożenie różnorodności biologicznej, upośledzenie funkcji oraz wpływać negatywnie na stan typowych gatunków i zubożenie ich zestawu;
- 2) zakaz realizacji inwestycji i działań pogarszających standardy jakości środowiska, w tym działań mających wpływ na zmianę stosunków wodnych poza obszarem objętym planem;
- 3) wszelkie uciążliwości wynikające z realizacji planowanych przedsięwzięć powinny zamykać się w granicach wyznaczonych terenów elementarnych;

3. W zagospodarowaniu terenu ustala się maksymalną ochronę i zachowanie wartościowych drzew i krzewów, z wyjątkiem kolidujących z zabudową, dojazdem i sieciami infrastruktury, realizowanymi zgodnie z ustaleniami niniejszego planu.

4. W zagospodarowaniu **terenów, w tym terenów zieleni parkowej**, ustala się zakaz stosowania inwazyjnych gatunków drzew i krzewów, w szczególności: irgi błyszczącej, śnieguliczki białej, czeremchy amerykańskiej, róży pomarszczonej, wierzby kaspijskiej, robinii grochodrzew, sumaka octowca, świdośliwy; w sąsiedztwie zbiornika retencyjnego należy stosować rośliny o składzie gatunkowym zbliżonym do roślinności występującej przy brzegach zbiorników wodnych.

5. Ze względu na położenie terenu objętego planem w granicach proponowanego Nadmorskiego Parku Krajobrazowego, sposób jego zagospodarowania nie może negatywnie wpływać na walory krajobrazowe obszaru.”



Załącznik graficzny planu.

W wyniku projektowanych ustaleń zmienia się intensywność zabudowy na wcześniej nie przeznaczonych terenach elementarnych. Wnioskowane ustalenia planu koncentrują usługi turystyczno-wypoczynkowe, rekreacyjne i inne na południu Mrzeżyna.

W przypadku realizacji ustaleń planu nastąpi zwiększenie możliwości zagospodarowania terenu i jej terenów elementarnych związanych z usługami turystycznymi i wypoczynkowymi.

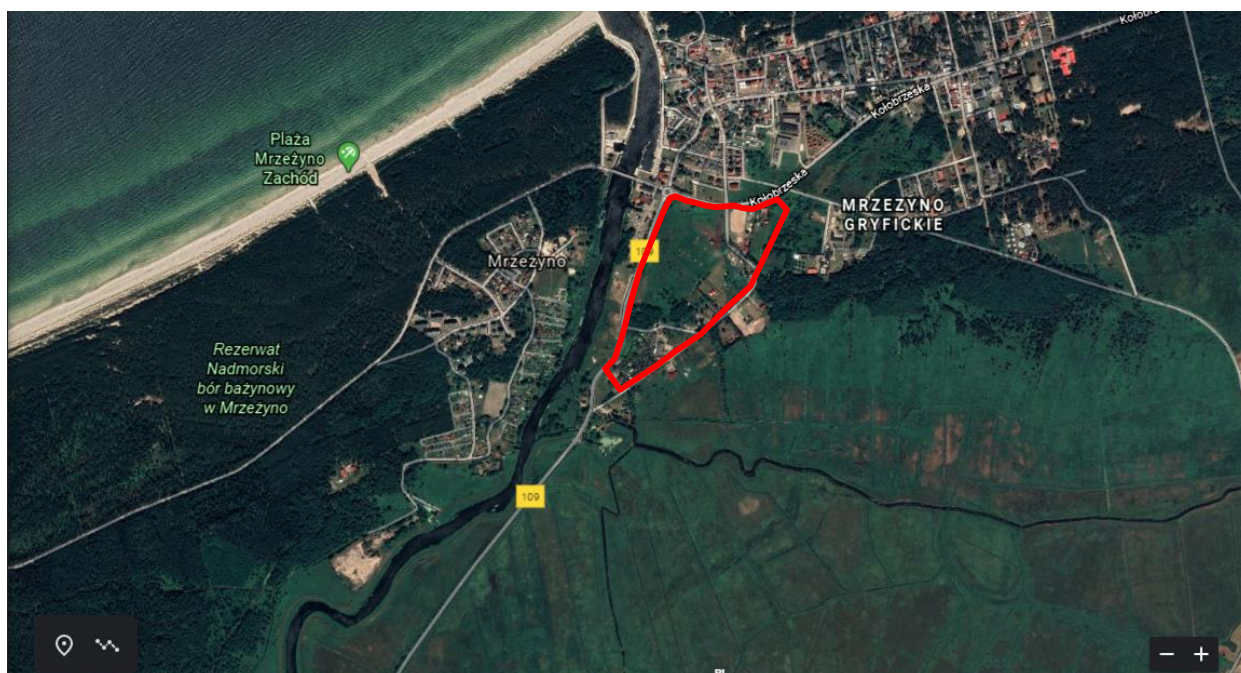
Na obszarze planu nie będą realizowane obiekty uciążliwe dla środowiska, budynki zajmą miejsce pozbawione drzew, wolne od zabudowy. Będą w części terenów elementarnych zabudowywane tereny biologicznie czynne. Plan realizuje zasady rozwoju przestrzenno-architektonicznego Mrzeżyna, a mała miejscowość nabywa przez to cech całorocznej miejscowości nadmorskiej, a nie tylko w sezonie letnim. To ważne dla funkcjonowania samej miejscowości w dobrej kondycji i jej atrakcyjności dla mieszkańców jako miejsca do życia oraz utrzymania odpowiedniej demografii w przyszłości i podjęcia pracy. W obszarze projektowanego planu powstanie zabudowa hotelowa, pensjonatowa, rekreacji i wypoczynku, a także mniejsza zabudowa usług towarzyszących.

### 3. ISTNIEJĄCY STAN ŚRODOWISKA PRZYRODNICZEGO OBSZARU OPRACOWANIA

#### 3.1. Usytuowanie i obecne użytkowanie obszaru opracowania

Obecnie obszar projektu planu jest wolny od zabudowy w części planu północno-zachodniej co uwidacznia mapa poniżej, czyli w projektowanym terenie elementarnym 1 UTp, ZP oraz w terenie 9U i

8ZP. Pozostałe tereny elementarne pokryte są w mniejszym lub w większym stopniu zabudową mieszkaniową, jednorodzinną lub usług turystycznych i rekreacyjnych oraz drogami komunikacyjnymi. Teren elementarny 1 UTp, ZP jest ewidencyjnie gruntem rolniczym z częściowo przywróconym po latach ugorowania użytkowaniem pastwiskowym przez stadninę koni sąsiadującą od północno-wschodniej strony. W południowej części obszaru znajduje się częściowo nieużytkowany od wielu lat (prawdopodobnie od 90-tych lat minionego stulecia) ugorowany teren rolniczy, zarośnięty roślinnością zielną, zaroślową, ziołoroślową. Cały obszar obniżenia terenu jest wtórnie zabagniony z powodu małej drożności rowów odwadniających. Okresowo powstają zastoiska wodne. Obszar planu położony jest w dość szerokim obniżeniu terenu, który na obrzeżach jest sukcesywnie podwyższany, podwyższana jest rzędna terenu przez właścicieli terenów. Teren 9U i 8ZP to grunty pokryte zadrzewieniem. 8ZP to - ols typowy bagienny, w którym znajduje się rów przeprowadzający wodę na teren otwartych ziołorośli. Teren 9U to przesuszone zadrzewienie sąsiadujące z ul. Trzebiatowską, na nieco podwyższonym terenie zbudowane z olszy z domieszką innych gatunków drzew, jak brzoza, kasztanowiec czy wierzbą białą. W miejscach wyznaczonych pod drogi dojazdowe znajdują się już drogi częściowo nieutwardzone bądź nieużytkowane od lat, a także utwardzone użytkowane. 1a KDG i 1b KDL to tereny elementarne które będą służyły polepszeniu funkcji, poszerzeniu pasów drogowych istniejących dróg lokalnych. Tylko wyznaczona w projekcie planu droga dojazdowa 03a KDD prowadząca z parkingu w kierunku centrum Mrzeżyna jest projektowaną nową funkcją drogową na brzegu przy granicy planu i w sąsiedztwie drogi 109. Pozostałe grunty są pokryte już w mniejszym lub większym stopniu zabudową od strony południowo-wschodniej. Obszar planu nie przylega do koryta rzecznej. Położony jest w rozwidleniu pomiędzy współczesnym ujściem rzeki Regi (kanałem) i starorzeczem Starej Regi położonym poniżej obszaru planu wraz z pradoliną. Uwarunkowania wodne obszaru planu są więc pośrednio związane z genezą geologiczną obszaru Mrzeżyna.



Rys. 3. Lokalizacja obszaru projektu MPZP (czerwone granice) na ortofotomapie (źródło:Earthmaps google). Zjawisko murszenia gleb bagiennych na omawianym terenie, spowodowane jest postępującym spadkiem poziomu wód gruntowych, erozji i wietrzenia gleby w ostatnich dziesięcioleciach. Pojawia się w związku z tym roślinność nitrofilna i ruderalna i na obrzeża wnikają obce gatunki inwazyjne jak nawłóć późna *Solidago canadensis*. Okresowo widoczne są zastoiska i podtopienia pastwiska.





Fot. 1. Teren pastwiska – teren funkcji UT przy ul. Bocznej, która jest terenem elementarnym 02 KDL.



Fot. 2. Teren przeznaczony pod parking w północnej części obszaru projektowanego planu 1 UTp, ZP.





Fot. 3. Teren 03a KDD przeznaczony na drogę dojazdową do parkingu.



Fot. 4. Widok na obszar projektowanego planu od strony północnej w kierunku południa. Widok na teren elementarny UT przy ul. Trzebiatowskiej i centralny wydzielony teren ZP ze zbiornikiem retencyjnym ZP, W i siecią rowów w miejscu istniejących obecnie.

### **3.2. Szata roślinna i siedliska przyrodnicze**

#### **Regionalizacja geobotaniczna**

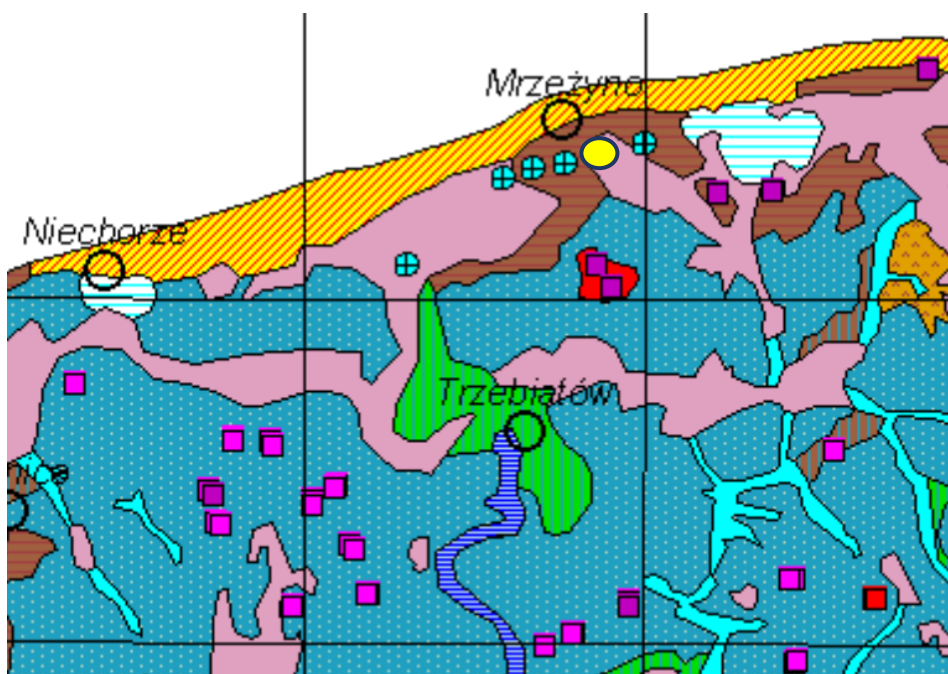
Wg podziału geobotanicznego Polski (Szafer, 1972) obszar projektowanego MPZP leży w obrębie: Państwa Holarktydy, Obszaru Eurosyberyjskiego, Prowincji Niżowo - Wyżynnej - Środkowoeuropejskiej,



w Dziale Bałtyckim, Poddziale Pas Równin Przymorskich i Wysoczyzn Pomorskich, i w zasięgu Krainy Brzeg Bałtyku i Okręgu Środkowego. Z kolei według podziału Polski na regiony geobotaniczne Matuszkiewicza J. M. (1994) obszar opracowania wchodzi w zasięg Działu Pomorskiego, Krainy Brzegu Bałtyku i Okręgu Zachodniego. Według Podziału Polski na regiony przyrodniczo - leśne (T. Trampler i inni, 1994) obszar opracowania leży w granicach Krainy Bałtyckiej i Dzielnicy Pobrzeża Słowińskiego i mezoregionie Równiny Słupskiej.

Według Ekofizjografii (2009) część północna obszaru gminy, gdzie położona jest nadmorska miejscowość Mrzeżyno na skutek oddziaływania domeny procesów hydrodynamicznych i morfodynamicznych strefy brzegowej posiada rzeźbę i krajobraz płaskiej równiny fluwialnej, podmokłej i zatorfionej. Równina ta (dolina Regi i Starej Regi) oddzielona jest od morza pasmem wydm nadmorskich wznoszących się do 32 m n.p.m. Stanowią one bardzo wyraźną dominantę krajobrazową (szczególnie pasmo na zachód od kanału Regi) i są siedliskiem dla cennego kompleksu leśnego.

Wg "Mapy roślinności potencjalnej..." obszar projektowanego MPZP położony jest na terenie potencjalnego występowania zbiorowisk leśnych olsu typowego *Carici elongatae-Alnetum* (współcześnie *Ribeso nigri-Alnetum*) czyli lasu bagiennego olszowego. Odpowiada to rzeczywistej roślinności i jej przemianom dynamicznym.



Rys. 4. Lokalizacja obszaru projektu MPZP (żółty okrąg) na mapie potencjalnej Roślinności Polski wg J. W. Matuszkiewicza 2008. Lokalizacja projektu planu na potencjalnym siedlisku olsu typowego *Carici elongatae-Alnetum* (współcześnie *Ribeso nigri-Alnetum*) czemu odpowiada rzeczywista szczątkowa roślinność występująca na terenie projektu MPZP (źródło: ZGiK PAN).

### Geomorfologia

Obszar projektu MPZP zlokalizowany jest na płaskiej części wysoczyzny morenowej, która położona jest na północ od Pradoliny Przymorskiej. Poza częścią płaską wysoczyzna urozmaicona jest formami akumulacyjnymi i erozyjnymi powstałymi podczas topnienia lądolodu. Wysoczyznę rozcinają południkowo doliny rzek: Regi i Dębosznicy (Waloryzacja gminy Trzebiatów 1997).

Obszar projektu MPZP położony jest w formie akumulacyjnej, obniżeniu, basenie bagienym, przesuszonym obniżeniu terenu.

### Poziomy wodonośne

Podstawowym poziomem użytkowym wód podziemnych jest poziom czwartorzędowy (plejstoceniński). Związany jest z występowaniem miedzyglinowych warstw wodonośnych oraz lokalnie

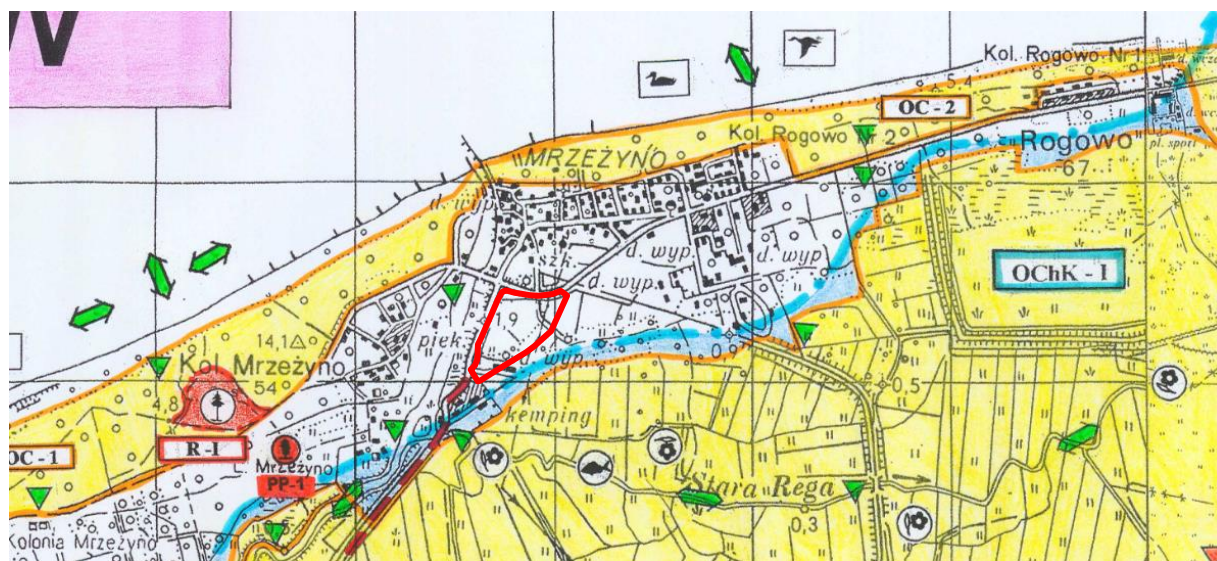
struktur dolinnych (kopalnych). Poziom czwartorzędowy występuje na zróżnicowanych głębokościach - warstwa międzyglinowa górna znajduje się na głębokości 15-20 m (m. innymi w m. Roby) posiada miąższości rzędu 515 m, a wydajności eksploatacyjne wynoszą średnio 10 m<sup>3</sup>/godz.;

W miejscowości Mrzeżyno znajduje się ujęcie zaopatrzenia zbiorowego i indywidualnego w wodę. Wydajność eksploatacyjna ujęcia Mrzeżyno wynosi: 136 m<sup>3</sup>/godz. (Ekofizjografia gminy 2009).

### Waloryzacja przyrodnicza obszaru planu

Według danych Waloryzacji przyrodniczej gminy Trzebiatów (BKP 1997) teren objęty opracowaniem planu charakteryzował się zubożałą wartością przyrodniczą i nie stanowił przedmiotu rozważań włączenia go do sąsiadujących z nim terenów proponowanych do ochrony bądź wskazanych jako cenne przyrodniczo. Tereny elementarne proj. MPZP znajdują się w sąsiedztwie obszarów uznanych za cenne przyrodniczo bądź proponowanych do ochrony w Waloryzacji gminy Trzebiatów (1997) czyli OChK-1 (nazwany jest jako „Pradoliną Nadmorską”). Obecnie większość obszaru objętego projektem planu także pozbawiona jest znaczących walorów przyrodniczych co jest skutkiem postępu urbanizacji miejscowości Mrzeżyno, spadkiem poziomu wód gruntowych i powstaniem barier geograficznych jak drogi, nasypy i wały, zabudowa.

Obszar sąsiadujący z projektem planu to **OChK - I** (poniżej oryginalny fragment ryciny z 1997) pokrywa się częściowo z postulowanym przez Profesorów Jasnowską i Jasnowskiego (Jasnowski i in., 1981; Jasnowska 1996) Chronionym Pasem Nadmorskim, która to propozycja jak dotychczas nie została sformalizowana, jednakże częściowo została uwzględniona poprzez utworzenie obszaru ptasiego Natura 2000 „Wybrzeże Trzebiatowskie”. Profesor Janina Jasnowska i Mieczysław Jasnowski to znani w Europie i Polsce geobotanicy i torfoznawcy. Prof. M. Jasnowski był jednym z współtwórców klasyfikacji torfów w Europie. Ich rozpoznanie z przed ponad 20 laty potwierdzają obecne wartości terenu Mrzeżyna i okolic.



Rys. 5. Fragment rysunku Waloryzacji gminy Trzebiatów (Jasnowska i in. BKP 1997) z zaznaczonymi granicami obszaru projektowanego MPZP (obszar czerwony) w stosunku do obszarów cennych przyrodniczo wyznaczonych w Waloryzacji Gminy – obszar wartościowy przyrodniczo proponowany do ochrony OChK-1 „Pradolina Nadmorska”.

Według Waloryzacji gminy Trzebiatów (Jasnowska i in., BKP 1997) obszar OChK-1 nazwany jest „Pradoliną Nadmorską”. Opisany jako, cytat: „**Lokalizacja** : od wschodniej do zachodniej granicy gminy: jezioro Resko Przymorskie oraz łąki ciągnące się od niego szerokim łukiem w kierunku południowo-zachodnim aż po miejscowości Rogozina na zachodzie i Sadlenko na południu.

**Przedmiot ochrony** : Cenny ekosystem - obszary ważne dla fauny zwłaszcza dla ptaków.

**Charakterystyka przyrodnicza**: Najcenniejsze faunistycznie obszary gminy z liczną i wartościową ornitofauną. Występują tu gatunki rzadkie i zagrożone, m. in.: gęgawa gągoł, wąsatka, gąsiorek,

cyranka, trzy gatunki błotniaków - stawowy, zbożowy, łąkowy, przepiórka, derkacz, sowa błotna oraz wodniczka. Wszystkie wymienione gatunki ptaków podlegają ochronie gatunkowej.

Inne gatunki ptaków pojawiają się okresowo w czasie przelotów lub niekiedy zimują, albo wykorzystują wody jeziora przez cały rok jako teren żerowiskowy (np. bielik). W porze przelotów zatrzymują tu: perkozy, łyski, żurawie, mewy, gęsi i kaczki. Wśród migrujących ptaków do zagrożonych wyginięciem należą: rożeniec, rybołów, żuraw, mewa mała i żółtonoga.

Spośród ssaków występują tu zwierzęta łowne kopytne oraz drobne drapieżniki a także zając szarak. Podmokłe łąki, zarośla, starorzecza i rowy melioracyjne są miejscem bytowania i rozrodu herpetofauny, w tym gatunków takich jak np. rzekotka drzewna i kumak nizinny.

Występują tu również ciekawe i cenne obszary florystyczne:

#### **1. Ujściowa dolina Regi**

Obszar zalewanych turzycowisk i szuwarów po zachodniej stronie rzeki. Od północy i zachodu graniczy z bagiennymi lasami na zapleczu pasa wydmowego. Teren jest w całości zalewany wodami powodziowymi Regi i pełni ważną rolę w łagodzeniu skutków powodzi.

#### **2. Stara Rega**

Obwałowanie i stacje pomp spowodowały że stała się kanałem o wodzie stojącej, szerokości kilku metrów. W nurcie stanowiska grązł żółty. U ujścia Starej Regi do jez. Resko Przymorskie występują obszary bagniste, zarośnięte trzciną.

#### **3. Krawędź pradoliny k. Robów**

Wąski pas grądu, dęby, od strony łąk malownicze drzewiaste wierzby, wierzba biała. W zaroślach wiciokrzew pomorski.

#### **4. Nowielice**

Wąwozy na krawędzi doliny Regi, w kompleksie pastwisk. Las łąkowy jesionowo-olszowy wyst. olsza szara. W dolnej części, gdzie woda stagnuje - roślinność szuwarowa. Na krawędzi wąwozu stanowisko purchawicy olbrzymiej.

W obszarze proponowanym do ochrony jako **OChK - I** zlokalizowane są również:

**Proponowany użytek ekologiczny "Słonawy nad rzeką" UE - I**

**Proponowany rezerwat „Sadlenko” - R - II**

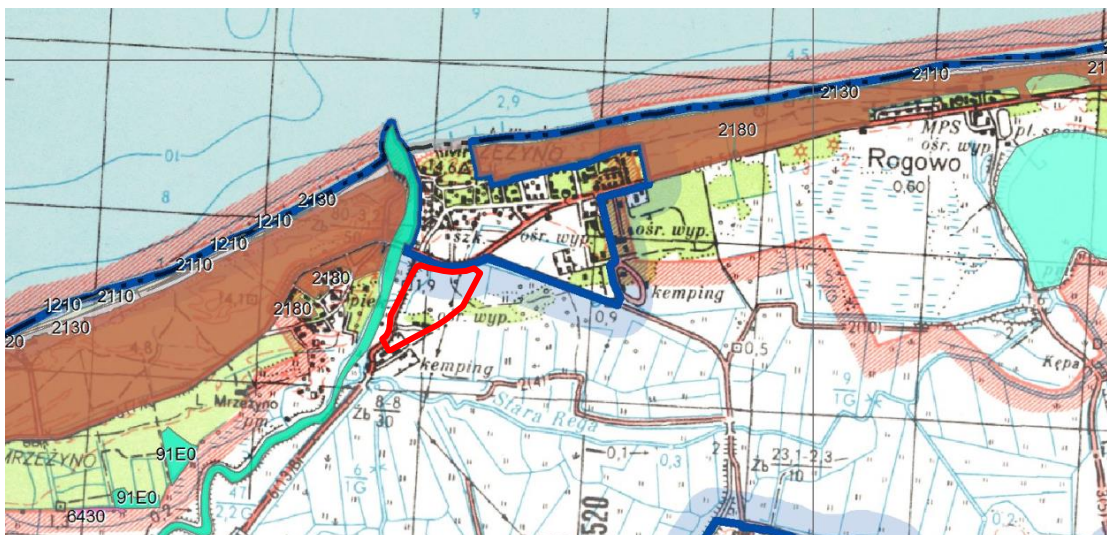
**Wskazania :** 1. Zachowanie obecnych walorów krajobrazu.

2. Ograniczenie melioracji do terenów faktycznie użytkowanych rolniczo, zwłaszcza należy utrzymać okresowe zalewy łąk słonoroślowych.

3. Utrzymanie na łąkach i pastwiskach gospodarki ekstensywnej 4. Uporządkowanie gospodarki wodno-ściekowej i właściwe zabezpieczanie odpadów (rozwiązanie problemu wysypiska i wylewiska koło Włodarki)."

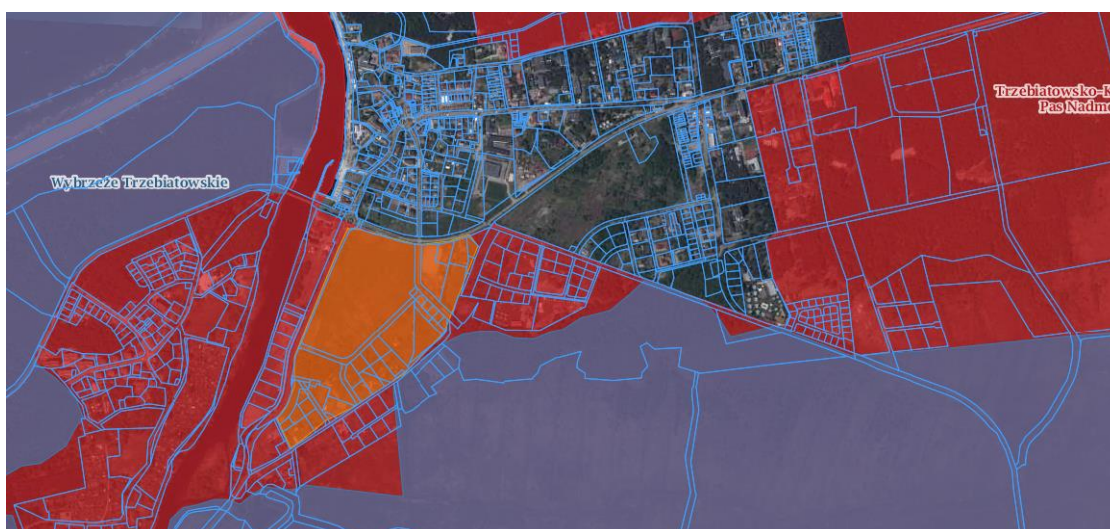
Według dokumentacji przyrodniczej wykonywanej do Planu Zadań Ochronnych dla obszaru PLH320017, zatwierdzonego aktu prawa miejscowego w 2013 r. przez RDOŚ w Szczecinie, w granicach projektowanego planu nie występują przedmioty ochrony dla obszaru mającego znaczenie dla Wspólnoty PLH320017 „Trzebiatowsko-Kołobrzeski Pas Nadmorski”.





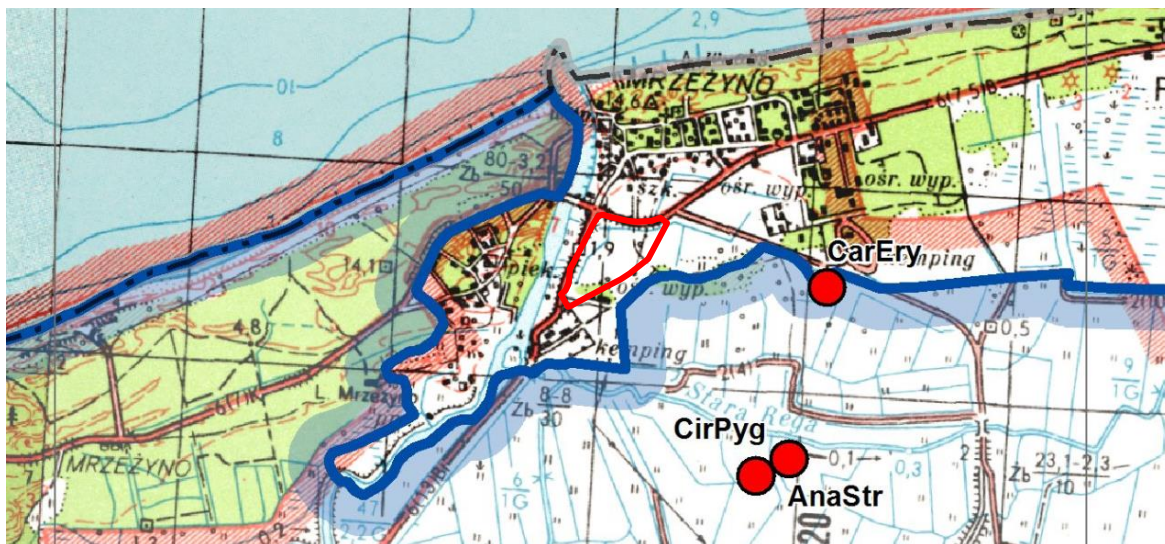
Rys. 6. Fragment mapy przedmiotów ochrony w obszarze N2000 PLH320017 Trzebiatowsko-Kołobrzeski Pas Nadmorski z naniesioną lokalizacją granic projektu MPZP – czerwone granice (źródło: dokumentacja przyrodnicza do pzo, rdoś w Szczecinie).

Obecnie teren objęty projektem planu zlokalizowany jest w granicach obszaru siedliskowego Natura 2000 PLH320017 „Trzebiatowsko-Kołobrzeski Pas Nadmorski” i w sąsiedztwie obszaru ptasiego Natura 2000 o walorach ponadregionalnych PLB320010 „Wybrzeże Trzebiatowskie”.



Rys. 7. Lokalizacja terenów elementarnych projektu planu (obszar pomarańczowy), na tle obszaru Natura 2000 Trzebiatowsko-Kołobrzeski Pas Nadmorski (obszary czerwone) oraz jego położenie w sąsiedztwie obszaru ptasiego Natura 2000 Wybrzeże Trzebiatowskie (fioletowe obszary), w m. Mrzeżyno (źródło: geoserwis - gdos.gov.pl).

Na mapie występowania przedmiotów ochrony dla obszaru ptasiego Natura 2000 PLB320010 Wybrzeże Trzebiatowskie nie występują w miejscu i okolicach granic obszaru projektowanego MPZP żadne z gatunków ptactwa stanowiące przedmioty ochrony.



Rys. 8. Fragment mapy przedmiotów ochrony w obszarze N2000 PLB320010 Wybrzeże Trzebiatowskie z naniesioną lokalizacją granic projektu MPZP (źródło: dokumentacja przyrodnicza do pzo, rdoś w Szczecinie).

### Rzeczywista szata roślinna terenu i siedliska przyrodnicze

Na wolnym od zabudowy terenie występuje mozaika płatów roślinności siedlisk podmokłych i okresowo przesuszonych, związanych z obecnym użytkowaniem pastwiskowym terenu i z dawnym użytkowaniem terenu i utrudnionym odpływem wód gruntowych, podmokłościami związanymi ze spływem wód w najniższe punkty terenu i niefunkcjonującym systemem melioracyjnym. Występują tam płaty zbiorowisk ze śmiałkiem darniowym, sitem rozpięchłym, kostrzewą czerwoną i bylinami pastwiskowymi, gatunkami szczawiu, bodziszkiem błotnym, pięciornikiem gęsim i jaskrem ostrym. Na pozostałym terenie pozbawionym od lat użytkowania rolniczego dominują płaty trzcinnika lancetowatego, płaty mozgi trzcinowatej, pałki szerokolistnej, płaty ziołorośli z wiązówką błotną, płaty wierzbownicy kosmatej i przetacznika długolistnego a także płaty śmiałka darniowego i situ rozpięchłego. Miejscami występują płaty trzciny pospolitej i rzęsy drobnej co wskazuje na limniczny charakter podmokłych miejsc wtórnie zabagnionych. Prawdopodobnie obszar projektu planu w latach powojennych był terenem wypasu bydła. Sieć rowów służyła do zbierania i odprowadzania wód gruntowych z silnie obniżonego terenu.

Na obszarze projektowanego MPZP występują następujące zbiorowiska roślinne:

mozaika zbiorowisk roślinnych w obniżeniu terenu (lokalizacja na rys. 9):

zb. z *Deschampsia caespitosa*, zbiorowisko z dominacją śmiałka darniowego,

*Calamagrostietum canescentis* – płaty trzcinnika lancetowatego,

*Phalaridetum arundinaceae*, - płaty mozgi trzcinowatej,

*Filipendulo-Geranietum* – ziołorośle wiaźówki i bodziszka błotnego z udziałem traw pastwiskowych,

*Caricetum acutiformis* – płaty turzycy błotnej przy rowach,

*Praqmitetum australis* – fragmenty szuwaru trzcinowego,

*Epilobio-Juncetum effusi* – sitowiska z sitem rozpierzchłym i wierzbownicą błotną,

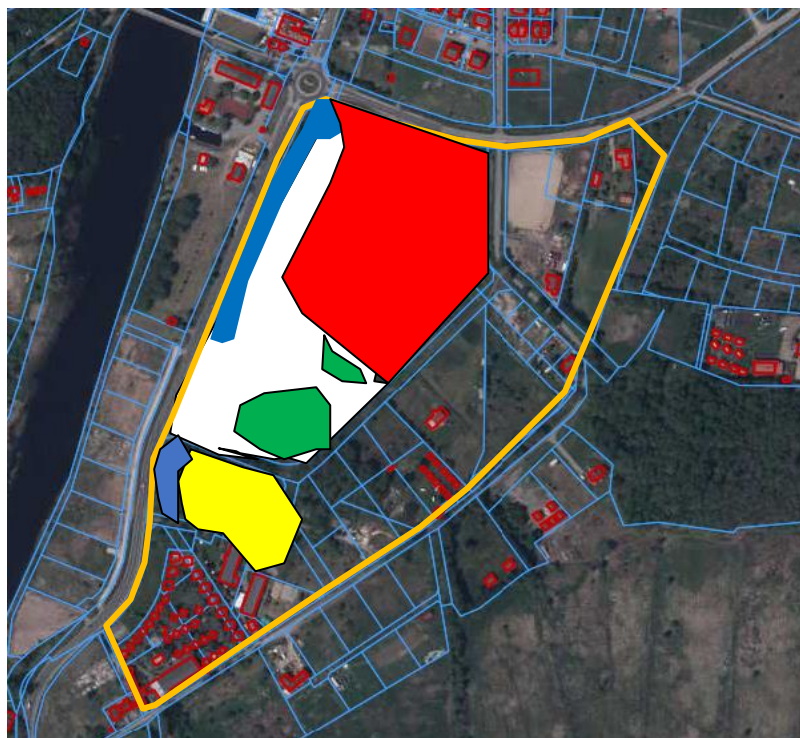
*Typhetum angustifoliae* - szuwały pałki wąskolistnej (przy rowach),

*Ribeso nigri-Alnetum* – ols typowy,

*Salicetum pentandro-cinereae* – łozowisko z wierzbą szarą;

Pozostałe tereny były silnie przekształcone. Podwyższenie terenu, zmiana rzędnej terenu i rodzaju gruntu miała wpływ na występującą roślinność wokół zabudowań i terenów zagospodarowanych. Głównie występuje tam roślinność synantropijna ruderalna z klasy *Artemisietea vulgaris* i rzędu *Sisimbrietalia*.





Rys. 9. Rozmieszczenie dominujących fitocenozy roślinnych w granicach projektu MPZP. Kolor niebieski – różnogatunkowe zadrzewienia z dominacją olchy czarnej, kolor żółty ols typowy, kolor zielony zarośla łożowe, kolor biały mozaika ziołorośli, szuwarów i sitowisk nieużytkowanych, kolor czerwony – pastwisko użytkowane z dominacją podmokłej roślinności pastwiskowej z przewagą traw i bylin łąk bagiennych (autor: S. Jurzyk-Nordlów).

Roślinność ugorowanych siedlisk rolniczych. Występują płaty szuwarów trzcinowych w okolicach rowów, ale głównie szuwarów trzcinika lancetowatego, płaty śmiałka darniowego oraz płaty pokrzywy zwyczajnej. W roślinność zielną gdzieś wnikają zarośla łożowe z dominacją wierzby szarej, wierzby pięcioprzecikowej i uszatej oraz pojedyncze okazy olszy czarnej i brzozy brodawkowatej w miejscach suchszych. Roślinność świadczy o okresowo bagiennym charakterze w cyklu rocznym i dawnym porzuconym użytkowaniu rolniczym. Znajduje się w obniżeniu w stosunku do wyniesionej drogi wojewódzkiej 109 (ul. Trzebiatowska).



Fot. 5. Widok na część pastwiska terenu 1 UTp, ZP oraz wydzielone UT z ulicy Kołobrzeskiej na południe. Teren nieużytkowany z dominacją płatów trzcinika lancetowatego i śmiałka darniowego i pokrzywy zwyczajnej. Po lewej stronie użytkowane pastwisko.



Fot. 6. Użytkowne podmokłe pastwisko w obniżeniu na bagiennym obszarze w centrum terenu elementarnego 1 UTp, ZP widok od strony ul. Bocznej .



Fot. 7. Fragment nieużytkowanych zarastających olszą i łozami mozaiki płatów ziołorośli, szuwarów, pokrzywy i zbiorowisk z śmiałkiem darniowym z terenu elementarnego 1 UTp, ZP. Widok w obniżenie terenu na wschód od ul. Trzebiatowskiej.





Fot. 8. Fragment zarastających łożami mozaiki nieużytkowanych dawnych pastwisk - płaty ziołorośli, szuwarów, pokrzywy i zbiorowisk z śmiałkiem darniowym z terenu elementarnego 1 UTp, ZP. Granica terenów wydzielonych P, UT oraz ZP, W - widok od strony ul. Trzebiatowskiej w kierunku stadniny.



Fot. 9. Ols typowy *Ribeso nigri-Alnetum* na projektowanym terenie 8 ZP przechodzący w zarośla łożowe z terenu 1 UTp,ZP. Z przodu część terenu przeznaczanego pod parking P przy ul. Trzebiatowskiej z terenu 1 UTp, ZP.





Fot. 10. Fragment wyniesionego zadrzewienia z terenu elementarnego 9 U przeznaczonego w ustaleniach projektu do zagospodarowania. Jest to fragment przesuszzonego zadrzewienia z dominacją brzozy brodawkowatej i olszy czarnej i innych wnikaających gatunków. Zadrzewienie tego typu położonej jest na wyniesieniu przy drodze 109 (ul. Trzebiatowska).

Płytkie położenie zwierciadła wód gruntowych wahające się w cyklu rocznym w pionie powoduje zaleganie wód bagiennych na terenie procedowanego planu. Roślinność występująca na tym terenie wskazuje na stałe zaleganie wód gruntowych i bagienny charakter terenu, który jest odwadniany siecią rowów zbierających i odprowadzających wodę jednak silnie niedrożnych. Charakter roślinności świadczy o typowym bagiennym charakterze siedliska z wodami zalegającym, a nie z charakterem fluwialnym. Siedlisko bagienne nie ma cech łągowych, a właściwości siedlisk o utrudnionym odpływie wód gruntowych. Brak jest tutaj ruchów wód i przepływów poziomych w glebach. Woda głównie stagnuje i ewentualnie teren ulega okresowemu przesuszeniu co powoduje murszenie gleb bagiennych powstałych z torfów niskich. Teren projektu MPZP od kilkadziesiąt lat jest w części ugorowany i wtórnie zabagniony. Miejscami rozpoczynają się zjawiska limniczne przez stałe zaleganie wód gruntowych.

Na terenie opracowania planu stwierdzono zbiorowisko roślinne ols bagienny typowy *Ribeso nigri-Alnetum*, które jest zbiorowiskiem leśnym bagiennych terenów od wód zależnych. Nie jest to siedlisko łąkowe z załącznika I Dyrektywy Siedliskowej, nie mniej jednak jest to wartościowe bagienne siedlisko leśne, które jest przeznaczone w projekcie planu do pozostawienia w terenie elementarnym 8 ZP.

W granicach objętych planem nie stwierdzono chronionych siedlisk przyrodniczych będących przedmiotami ochrony w obszarze siedliskowym Natura 2000 PLH320017.

#### **Gatunki objęte ochroną**

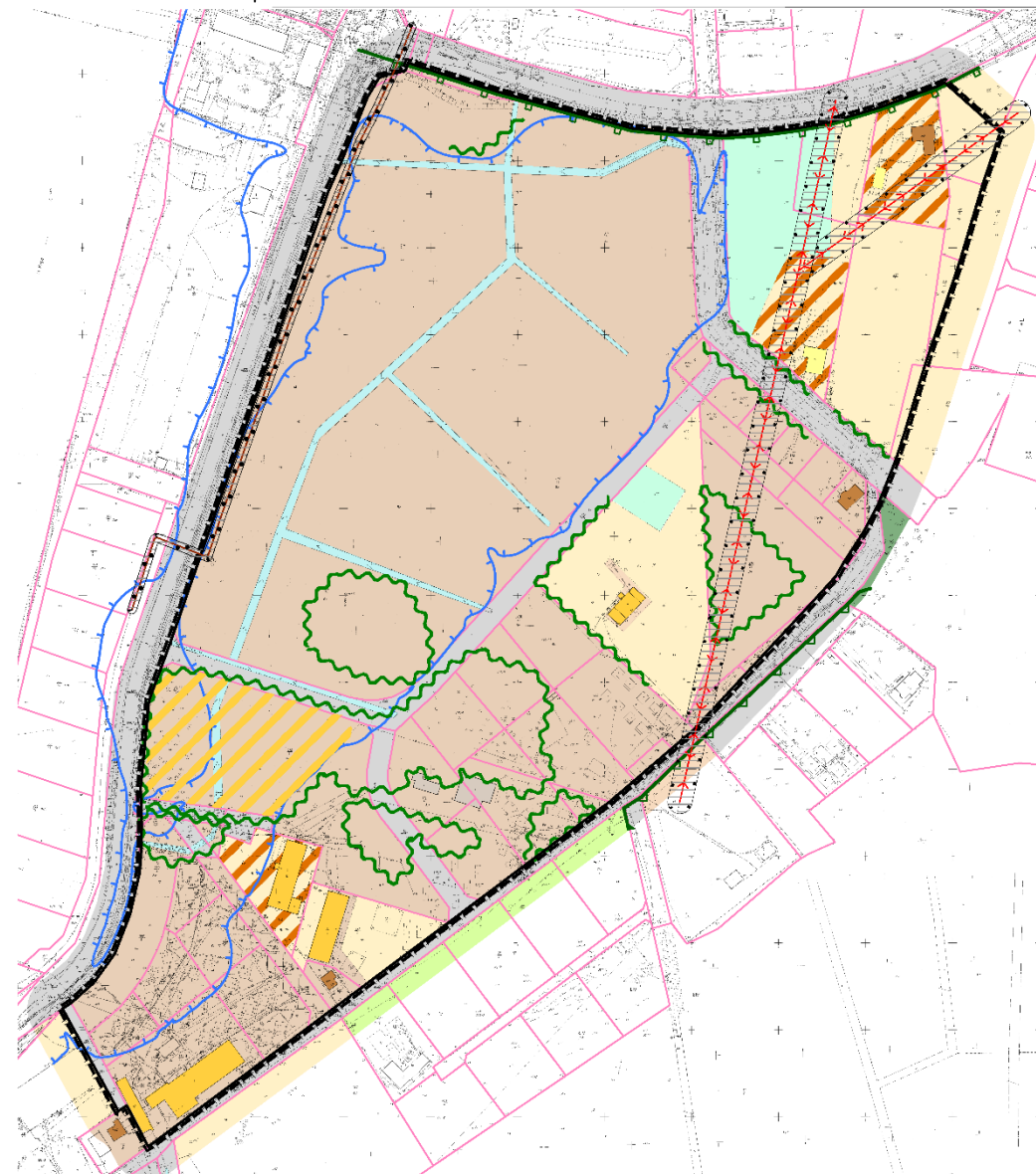
W granicach objętych projektem planu nie odnaleziono w opracowaniach Ekofizjografii (2009) i Waloryzacji gminy (1997) wzmianek oraz nie stwierdzono w trakcie terenowej diagnozy środowiska, gatunków roślin i grzybów objętych ochroną.

MIEJSCOWY PLAN ZAGOSPODAROWANIA PRZESTRZENNEGO DLA OBSZARU POŁOŻONEGO POMIĘDZY  
ULICĄ TRZEBIATOWSKĄ, ULICĄ KOŁOBRZESKĄ I ULICĄ BOCZNĄ W MRZEZYNIE

OPRACOWANIE EKOFIZJOGRAFICZNE

SKALA 1:2000

0 20 40 60 80 100 m



LEGENDA

GRANICE

- GRANICA OBSZARU OBJĘTEGO PLANEM
- GRANICE EWIDENCJI GRUNTÓW
- GRANICA OBSZARU SZCZEGÓLNEGO ZAGROŻENIA POWODZIĄ - WODA 1%
- OBSZAR ZAGROŻONY POWODZIĄ - WODA 0,2%

- OCHRONA ŚRODOWISKA, PRZYRODY I KRAJOBRAZU ORAZ INNE
- OBSZAR MAJĄCY ZNACZENIE DLA WSPÓLNOTY NATURA 2000 "TRZEBIATOWSKO-KOŁOBRZESKI PARK NADMORSKI" PLH320017
- GRANICA OBSZARU SPECJALNEJ OCHRONY PTAKÓW NATURA 2000 "WYBRZEŻE TRZEBIATOWSKIE" PLB320010
- GRUPY DRZEW I KRZEWÓW ORAZ SZPALERY
- ZADRZEWIENIA O CHARAKTERZE LĘGOWYM

UŻYTKOWANIE GRUNTÓW

- GRUNTY BUDOWLANE
- GRUNTY ROLNE KLASY RV
- GRUNTY ROLNE ZABUDOWANE - B-RV
- GRUNTY ROLNE KLASY L1V
- GRUNTY ROLNE KLASY PstIV
- GRUNTY LEŚNE
- DROGI
- ROWY MELIORACYJNE

FUNKCJE BUDYNKÓW

- ZABUDOWA MIESZKANIOWA JEDNORODZINNA
- ZABUDOWA USŁUG TURYSTYKI - OŚRODKI WYPOCZYNKOWE
- ZABUDOWA GOSPODARCZA
- PUSTOSTANY

- INNE ELEMENTY ZAGOSPODAROWANIA TERENU
- REJON LOKALIZACJI ZABUDOWY LETNISKOWEJ - DOMKI REKREACYJNE
- ELEKTROENERGETYCZNA LINIA NAPOWIETRZNA 15kV Z PASEM OCHRONY FUNKCYJNEJ
- RUROCIĄG TŁOCZNY Z OCHRONNYM PASEM TECHNICZNYM

Rys. 10. Rysunek opracowania ekofizjograficznego obszaru planu (Cymbik i in. 2018-2020 r.) obrazujący aspekty środowiska przyrodniczego.

### 3.3. Fauna

#### Regionalizacja zoogeograficzna

Próbie regionalizacji zoogeograficznej Polski przedstawił Kostrowicki (1991). Zgodnie z jego propozycją obszar zmiany mpzp położony jest w jednostce zoogeograficznej:

**Kraina:** Eurosyberyjska,

**Prowincja:** Nemoralna,

**Obszar:** Europejski.

■ region Środkowoeuropejski, podregion Środkowy, okręg Przymorski,

Na obszarze opracowania nie stwierdzono gadów. Stwierdzono przemieszczanie się sarny europejskiej *Capreolus capreolus* oraz ślady dzika *Sus scrofa*.

Stwierdzono następujące i nieobjęte ochroną gatunkową bezkręgowce:

#### Motyle

Listkowiec cytrynek (*Gonepteryx rhamni*)

Dostojka selene (*Boloria selene*)

Dostojka ino (*Brenthis ino*)

Przestronnik jurtina (*Maniola jurtina*)

#### Ważki

Łątka pospolita (*Coenagrion puella*)

#### Chrząszcze

Omomilek szary (*Cantharis fusca*)

Żuk gnojowy (*Geotrupes (Geotrupes) stercorarius*)

Złotka jasnotowa (*Chrysolina fastuosa* Scop.)

Zmorsznik czerwony (*Stictoleptura rubra*)

#### Prostoskrzydłe

Konik polny *Chorthippus*

#### Pluskwiaki

Kowal bezskrzydły (*Pyrrhocoris apterus*)

Wtyk straszny (*Coreus marginatus*)

Tarczówka rudonoga (*Pentatoma rufipes*)

#### Pajączaki

Kątnik domowy (*Tegenaria domestica*)

#### Muchówki

Ścierwica mięsówka (*Sarcophaga carnaria*)

Padlinówka cesarska (*Lucilia caesar*)

#### Gady

Na terenie opracowania nie stwierdzono gadów.

#### Płazy

Na obszarze opracowania znajdują się rowy odwadniające, z płynącą wodą. W roku 2018, występowały tam: żaba śmieszka *Pelophylax ridibundus (Rana ridibunda)* ochrona częściowa, żaba trawna *Rana temporaria* (ochrona częściowa).

Na obszarze opracowania występowała również ropucha szara *Bufo bufo* (ochrona częściowa).

#### • Ptaki

Obszar opracowania obejmuje tereny zabudowane i nieużytkowane, częściowo zadrzewione grunty. W jego granicach biegną również rowy melioracyjne.

Obszar opracowania nie jest siedliskiem, ptaków wodno – błotnych. Nie odnotowano gatunków ptaków z Załącznika I Dyrektywy Ptasiej. Na terenie występowały następujące gatunki ptaków:

Wróbel *Passer domesticus* (ochrona ścisła)

Pliszka siwa *Motacilla alba* (ochrona ścisła)

Szpak *Sturnus vulgaris* (ochrona ścisła)

Kapturka *Sylvia atricapilla* (ochrona ścisła)

Piecuszek *Phylloscopus trochilus* (ochrona ścisła)

Bogatka *Parus major* (ochrona ścisła)  
Wrona siwa *Corvus cornix* (ochrona częściowa)  
Modraszka *Cyanistes caeruleus* (ochrona ścisła)  
Zięba *Fringilla coelebs* (ochrona ścisła)  
Potrzos *Schoeniclus schoeniclus* (ochrona ścisła)  
Trznadel *Emberiza citrinella* (ochrona ścisła)  
Kos *Turdus merula* (ochrona ścisła)  
Dzięcioł duży *Dendrocopos major* (ochrona ścisła)  
Kopciuszek *Phoenicurus ochruros* (ochrona ścisła)

#### **Gatunki objęte ochroną prawną**

Na terenie obszaru zmiany planu stwierdzono bytowanie gatunków zwierząt objętych ochroną prawną wymienionych powyżej.

## **4. ANALIZA USTALEŃ MIEJSCOWEGO PLANU**

### **4.1. Ustalenia ogólne projektu miejscowego planu zagospodarowania przestrzennego**

#### **Poniżej przedstawiono ustalenia ogólne:**

„ § 4. Ustala się przeznaczenie terenów elementarnych wyznaczonych liniami rozgraniczającymi i oznaczonych następującymi symbolami, zgodnie z rysunkiem planu:

- 1) UTp,ZP - usługi turystyczno-wypoczynkowe z zielenią parkową i parkingami;
- 2) U – zabudowa usługowa;
- 3) UTp – usługi turystyczno-wypoczynkowe – zabudowa pensjonatowa / hotelowa,
- 4) UTw – usługi turystyczno-wypoczynkowe – domki rekreacyjne;
- 5) ZP – zieleń parkowa;
- 6) IT – urządzenia infrastruktury technicznej;
- 8) KDG – publiczna droga klasy głównej;
- 8) KDL – publiczna droga klasy lokalnej;
- 9) KDD – publiczna droga klasy dojazdowej;
- 10) KDW – droga wewnętrzna;
- 11) KP – droga pieszka.

Teren elementarny 1 UTp,ZP został podzielony na strefy zagospodarowania wewnętrznego w sposób oznaczony na rysunku planu (w załączeniu), na następujące cele:

- 1) UT – usługi turystyczno-wypoczynkowe – zabudowa pensjonatowa / hotelowa z towarzyszącą funkcją usługową;
- 2) ZP,W – zieleń parkowa z dopuszczalnym zbiornikiem retencyjnym;
- 3) P – parkingi ogólnodostępne.

§ 5. Ustala się zasady dotyczące zabudowy i zagospodarowania terenów oraz kształtowania krajobrazu:

1. Na terenach działek, poza ustaloną powierzchnią zabudowy, w obrębie obowiązujących i nieprzekraczalnych linii zabudowy, dopuszcza się lokalizację wolnostojących wiat lub niezabudowanych altan o powierzchni do 50,0 m<sup>2</sup> i wysokości do 4,0 m do szczytu pokrycia dachu.

2. Przy zagospodarowaniu terenu obowiązuje:

- 1) kolorystyka elewacji budynków w odcieniach bieli, beżu i brązu, z ograniczeniem ilości kolorów do dwóch, z dopuszczeniem dodatkowego koloru jako uzupełniającego akcentu, np. głównego wejścia do budynku, wykusza, elementu reklamowego oraz naturalnego koloru ceramiki;
- 2) kolorystyka połaci dachowych w odcieniach czerwieni i brązu, z zastosowaniem jednego koloru dla zespołu zabudowy;
- 3) dla dachów wysokich symetrycznych, o kącie nachylenia połaci wg ustaleń szczegółowych, dopuszcza się budowę lukarn o łącznej szerokości do 50% szerokości dachu, dopuszcza się stosowanie dachów płaskich na częściach budynków nie stanowiących głównej bryły budynku o wysokości 1 kondygnacji, ale nie więcej niż do 25% powierzchni zabudowy obiektu;

- 4) zastosowanie na elewacjach materiałów wysokiej jakości technicznej i estetycznej: szkło, kamień naturalny lub sztuczny, ceramika, tynki szlachetne i mineralne, drewno, blachy miedziane i cynkowe, materiały imitujące drewno – z wykluczeniem paneli;
- 5) zakaz lokalizacji obiektów tymczasowych, nietrwałych, blaszanych, kontenerowych;
- 6) przystosowanie obiektów usługowych i rozwiązań komunikacyjnych do potrzeb osób niepełnosprawnych.

**§ 6.** Ustala się wymagania wynikające z potrzeb kształtowania przestrzeni publicznych:

1. Wyznacza się obszary przestrzeni publicznej:
  - 1) teren zieleni parkowej oznaczony symbolem 8 ZP, stanowiący przestrzeń ogólnodostępną;
  - 2) tereny komunikacji – publiczne drogi klasy lokalnej i dojazdowej oraz drogę pieszą.
2. Zagospodarowanie terenu 8 ZP należy uwzględnić uwarunkowania przyrodnicze.

**§ 7.** Ustala się zasady scalania i podziału terenu.

1. Na obszarze objętym planem nie określa się granic obszarów wymagających przeprowadzenia procedury scalania i podziałów nieruchomości.
2. Dopuszczalne wydzielenie terenów elementarnych w granicach linii rozgraniczających.
3. Dopuszcza się podział nieruchomości zgodnie z zasadami określonymi w ustaleniach szczególnych.
4. Ustala się zakaz podziału terenu 1 UTp,ZP.
5. Ustala się zakaz dokonywania podziałów wynikających z potrzeb zagospodarowania tymczasowego.
6. Dopuszcza się wydzielenia działek w przypadkach niezbędnych dla realizacji i eksploatacji urządzeń infrastruktury technicznej.

**§ 8.** Ustala się następujące zasady ochrony środowiska, przyrody i krajobrazu:

1. W związku z położeniem terenu w granicach obszaru mającego znaczenie dla wspólnoty Natura 2000 „Trzebiatowsko-Kołobrzesci Pas Nadmorski” PLH320017 oraz w sąsiedztwie obszaru specjalnej ochrony ptaków Natura 2000 „Wybrzeże Trzebiatowskie” PLB 320010, **zabronione są działania mogące pogorszyć stan siedlisk przyrodniczych, a także mogące wpłynąć negatywnie na gatunki, dla ochrony których obszary te zostały wyznaczone. W granicach w/w obszarów obowiązują plany zadań ochronnych.**

**2. W celu ochrony występującego na części obszaru objętego planem zadrzewienia o charakterze bagiennym, obowiązuje:**

- 1) zakaz działań mogących pogarszać stan roślinności zadrzewienia bagiennego, w tym mogących powodować zaburzenie typowych dla siedliska procesów ekologicznych, zubożenie różnorodności biologicznej, upośledzenie funkcji oraz wpływać negatywnie na stan typowych gatunków i zubożenie ich zestawu;
- 2) zakaz realizacji inwestycji i działań pogarszających standardy jakości środowiska, w tym działań mających wpływ na zmianę stosunków wodnych poza obszarem objętym planem;
- 3) wszelkie uciążliwości wynikające z realizacji planowanych przedsięwzięć powinny zamykać się w granicach wyznaczonych terenów elementarnych.

3. W zagospodarowaniu terenu ustala się maksymalną ochronę i zachowanie wartościowych drzew i krzewów, z wyjątkiem kolidujących z zabudową, dojazdem i sieciami infrastruktury, realizowanymi zgodnie z ustaleniami niniejszego planu.

4. W zagospodarowaniu **terenów, w tym terenów zieleni parkowej**, ustala się zakaz stosowania inwazyjnych gatunków drzew i krzewów, w szczególności: irgi błyszczącej, śnieguliczki białej, czeremchy amerykańskiej, róży pomarszczonej, wierzby kaspijskiej, robinii grochodrzew, sumaka octowca, świdośliwy; w sąsiedztwie zbiornika retencyjnego należy stosować rośliny o składzie gatunkowym zbliżonym do roślinności występującej przy brzegach zbiorników wodnych.



5. Ze względu na położenie terenu objętego planem w granicach proponowanego Nadmorskiego Parku Krajobrazowego, sposób jego zagospodarowania nie może negatywnie wpływać na walory krajobrazowe obszaru.

**§ 9. Ustala się zasady obsługi komunikacyjnej:**

1. Powiązanie terenów objętych niniejszym planem z siecią dróg zewnętrznych publicznymi drogami graniczącymi z obszarem objętym planem: klasy głównej - ul. Trzebiatowską, klasy zbiorczej - ul. Boczną (częściowo istniejącą) oraz klasy lokalnej - ul. Kołobrzeską.

2. Ustala się następujące minimalne wskaźniki ilości miejsc postojowych dla samochodów osobowych

w granicach obszaru objętego planem:

- a) 1 miejsce postojowe / 1 lokal mieszkalny,
- b) 1 miejsce postojowe / 1 pokój lub apartament pensjonatowy/hotelowy/wypoczynkowy, 1 domek rekreacyjny,
- c) 1 miejsce postojowe / 40 m<sup>2</sup> powierzchni użytkowej lokalu handlowego,
- d) 1 miejsce postojowe / 10 miejsc w lokalu gastronomicznym,
- e) 1 miejsce postojowe / 5 zatrudnionych.

3. Dopuszcza się bilansowanie miejsc postojowych dla zatrudnionych na terenach parkingów oznaczonych symbolem P.

4. Dla każdego budynku usługowego obowiązuje realizacja minimum 2% miejsc przeznaczonych na parkowanie pojazdów zaopatrzonych w kartę parkingową, o liczbie całkowitej zaokrąglonej w górę,

5. W obrębie każdego budynku usługowego konieczność zapewnienia miejsc postojowych dla rowerów.

6. Realizacja inwestycji bez zapewnienia wymaganej liczby miejsc postojowych określonych w ustaleniach szczegółowych jest niedopuszczalna.

**§ 10. Ustala się zasady obsługi w zakresie infrastruktury technicznej:**

1. Zaopatrzenie w wodę:

- 1) w systemie zbiorowego zaopatrzenia z istniejącej magistrali wodociągowej Mrzeżyno – Rogowo z ujęcia w Mrzeżynie, w drogach graniczących z obszarem objętym planem, poprzez projektowaną sieć wodociągową;
- 2) minimalna średnica projektowanej sieci wodociągowej  $\varnothing$  80;
- 3) zaopatrzenie w wodę do celów przeciwpożarowych z hydrantów zamontowanych na sieci wodociągowej.

2. Odprowadzenie ścieków komunalnych:

- 1) do komunalnej oczyszczalni ścieków w Trzebiatowie – poza obszarem objętym planem, istniejącym i projektowanym systemem kanalizacji grawitacyjno-ciśnieniowej z uwzględnieniem przepompowni ścieków;
- 2) minimalna średnica kanalizacji sanitarnej grawitacyjnej  $\varnothing$  160, kanalizacji ciśnieniowej  $\varnothing$  90;
- 3) na obszarze objętym planem dopuszcza się realizację zagłębionej przepompowni ścieków;
- 4) do czasu realizacji kanalizacji sanitarnej na obszarze objętym planem dopuszcza się bezodpływowe zbiorniki na nieczystości ciekłe lokalizowane wyłącznie poza granicami obszaru szczególnego zagrożenia powodzią;
- 5) istniejący na obszarze objętym planem rurociąg tłoczny do zachowania, z uwzględnieniem ochronnego pasa technicznego wzdłuż rurociągu o szerokości po 2,5 m po obu stronach osi; w przypadku budowy nasypów na rurociągu zwiększających jego przykrycie ponad 2,0 m nad rzędną rurociągu, należy go przebudować tak, aby przykrycie nie było większe niż 2,0 m.

3. Odprowadzenie wód opadowych i roztopowych:

- 1) z utwardzonych nawierzchni komunikacyjnych do istniejącej i projektowanej kanalizacji deszczowej;
- 2) minimalna średnica kanalizacji deszczowej  $\varnothing$  200;
- 3) do czasu realizacji kanalizacji deszczowej w grunt, po ich uprzednim podczyszczeniu;



- 4) z dachów odprowadzenie w grunt na terenie działki, dopuszcza się ich gromadzenie i wykorzystanie do celów utrzymania zieleni;
- 5) dopuszcza się odprowadzenie wód opadowych i roztopowych do zbiornika retencyjnego w obrębie strefy wydzielenia wewnętrznego ZP,W na terenie 1 UTp,ZP.

4. Zaopatrzenie w energię elektryczną ze stacji transformatorowych 15/0,4 kV istniejących poza obszarem objętym planem oraz projektowanej na obszarze objętym planem, z rozproszaniem sieci niskiego napięcia:

- 1) dopuszcza się budowę stacji transformatorowych 15/0,4 kV jako wbudowanych;
- 2) zasilanie projektowanych stacji transformatorowych projektowanymi liniami kablowymi 15 kV;
- 3) oświetlenie ulic i ciągów pieszych lampami na słupach;
- 4) istniejące na obszarze objętym planem elektroenergetyczne linie napowietrzne 15 kV do zachowania, z uwzględnieniem pasów ochrony funkcyjnej po 7,0 m po obu stronach osi linii, w których obowiązuje zakaz zabudowy oraz zakaz sadzenia roślinności wysokiej;
- 5) w przypadku kolizji z ustaleniami planu dopuszcza się skablowanie linii napowietrznych lub przebudowę.

5. Zaopatrzenie w gaz z istniejącej w drogach graniczących z obszarem objętym planem i projektowanej sieci gazowej średniego ciśnienia, z zastosowaniem węzłów redukcyjnych.

6. Zaopatrzenie w ciepło z indywidualnych źródeł ciepła zasilanych ekologicznymi nośnikami energii: gaz przewodowy, energia elektryczna lub inne niepowodujące ponadnormatywnych emisji zanieczyszczeń; dopuszczalne zaopatrzenie ze źródeł poza obszarem objętym planem.

7. Dopuszczalne odnawialne źródła energii w formie paneli słonecznych i ogniw fotowoltaicznych montowanych na dachach oraz pomp ciepła, z zakazem lokalizacji urządzeń wytwarzających energię wykorzystujących energię wiatru.

8. Obsługa telekomunikacyjna: na obszarze objętym planem dopuszcza się lokalizację urządzeń i sieci łączności publicznej.

9. Usuwanie i unieszkodliwianie odpadów w obowiązującym systemie gospodarki odpadami dla gminy Trzebiatów, z selektywną zbiórką odpadów – wstępne segregowanie i gromadzenie w pojemnikach o rodzaju i wielkości odpowiedniej do grupy odpadów.

10. Dopuszcza się przebudowę, rozbudowę i likwidację sieci istniejących na obszarze objętym planem.

11. Projektowane sieci prowadzić w liniach rozgraniczających ciągi komunikacyjnych.

12. Istniejące odcinki sieci infrastruktury technicznej kolidujące z ustaleniami planu wymagają przełożenia w sposób zgodny z zasadami planu.

13. Dopuszcza się lokalizację niezbędnych urządzeń infrastruktury technicznej.

#### **§ 11.** Ustala się zasady wynikające z przepisów odrębnych:

1. Część obszaru objętego planem położona w granicach obszaru szczególnego zagrożenia powodzią – wodą 1%, na którym obowiązują ograniczenia i zakazy wynikające z przepisów odrębnych. W celu realizacji zabudowy na terenach położonych na obszarze szczególnego zagrożenia powodzią należy:

- 1) podnieść rzędną terenu powyżej rzędnej zalewowej na obszarze lokalizacji zabudowy;
- 2) uwzględnić zabezpieczenie obiektów budowlanych minimum 30 cm powyżej rzędnej wód powodziowych o prawdopodobieństwie wystąpienia 1%, nowa zabudowa w granicach obszaru szczególnego zagrożenia powodzią musi być poprzedzona zapewnieniem dróg ewakuacji;
- 3) uwzględnić zabezpieczenie dróg w granicach obszaru szczególnego zagrożenia powodzią minimum do rzędnej wód powodziowych o prawdopodobieństwie wystąpienia 1%;
- 4) zakaz podpiwniczania/kondygnacji podziemnych w nowej zabudowie;
- 5) w przypadku przebudowy/modernizacji istniejącej zabudowy niezbędne jest jej zabezpieczenie przed powodzią.

2. Obszar objęty planem położony w granicach obszaru zagrożonego powodzią, na którym prawdopodobieństwo wystąpienia powodzi jest niskie i wynosi 0,2%.

3. Ustala się wymagania dotyczące urządzeń melioracyjnych:

- 1) obowiązuje zachowanie i konserwacja istniejących rowów melioracyjnych oraz przydrożnych odwadniających oznaczonych na rysunku planu, zgodnie z przepisami odrębnymi;
- 2) dopuszcza się możliwość przebudowy, w tym korekty przebiegu istniejących rowów melioracyjnych i ich skanalizowania na odcinkach przecięcia z ciągami komunikacyjnymi, w celu poprawy funkcjonowania układu melioracyjnego, w dostosowaniu do docelowego zagospodarowania terenu;
- 3) dopuszcza się realizację zbiornika retencyjnego, gromadzącego wodę z istniejących rowów;
- 4) zagospodarowanie terenów bezpośrednio sąsiadujących z rowami melioracyjnymi nie może utrudniać ich konserwacji i utrzymania.

4. Obszar objęty planem położony jest w strefie ochronnej kompleksu wojskowego K-4064 Mrzeżyno, w obrębie której obowiązuje:

- 1) ograniczenie wysokości zabudowy do 27 m n.p.m.;
- 2) sposób zagospodarowania nie może oddziaływać negatywnie na funkcjonowanie urządzeń i sprzętu wojskowego, w tym systemów łączności zlokalizowanych na terenie kompleksu wojskowego.

#### **4.2. Analiza i ocena wpływu rozwiązań funkcjonalno-przestrzennych na środowisko**

Wg ustaleń studium uwarunkowań i kierunków zagospodarowania przestrzennego gminy Trzebiatów, obszar opracowania jest przeznaczony pod możliwość wydzielenia nowych nieruchomości pod zabudowę – ustalenie Studium: „Realizacja nowej zabudowy na terenie oznaczonym symbolem CM6 (1 UTp,ZP projektu planu) pomiędzy ulicami: Trzebiatowską, Kołobrzeską, Turystyczną – zabudowa usługowa, w tym usług handlu, z dopuszczeniem obiektów handlowych o wielkości powierzchni sprzedaży do 400 m<sup>2</sup>; obowiązuje lokalizacja ogólnodostępnych parkingów (KS) w części północnej i południowej oraz ogólnodostępnej zieleni parkowej na powierzchni min. 20% powierzchni całości terenu, z częścią rekreacyjną; uwzględnienie przebudowy systemu melioracyjnego; uwzględnienie położenia w granicach obszaru szczególnego zagrożenia powodzią – realizacja zabudowy powyżej rzędnej zalewowej” Szczegółowe ustalenia w takim zakresie są przedmiotem sporządzanego miejscowego planu zagospodarowania przestrzennego.

W związku z powyższym, na obszarze opracowania mogą nastąpić zmiany w jego użytkowaniu, wynikające z wyznaczenia działek budowlanych. Obszar opracowania znajduje się w granicach miejscowości Mrzeżyno i z tego powodu, wyżej wymieniony sposób zagospodarowania, będzie kontynuacją rozwoju przestrzennego tej miejscowości.

W przypadku realizacji planu, zmieni się standard zagospodarowania terenu pomiędzy ul. Trzebiatowską, Kołobrzeską a Boczna. Zmiany te mogą nastąpić dość gwałtownie dla obserwatorów. Wolne od zabudowy tereny w części projektu zmiany MPZP zostaną sukcesywnie zabudowywane. Realizacja projektowanych ustaleń MPZP zmieni strukturę funkcjonalno-przestrzenną całego terenu niezabudowanego dotychczas stanowiącego teren biologicznie czynny. Powstanie zbiornika retencyjnego ureguje stosunki wodne i zmniejszy możliwość stagnowania terenu i silnego zabagnienia.

W wyniku realizacji główna roślinność drzewiasta pozostanie, usunięte zostaną głównie płaty ziołorośli i szuwarów, zdegradowanych nieużytkowanych łąk bagiennych, użytkowanych terenów pastwisk oraz sukcesyjne okrajki otaczające typowy ols. Główne funkcje przyrodnicze tego zadrzewienia pozostaną. Znikną natomiast otwarta roślinność ziołoroślowa na obrzeżach obszaru planu oraz szuwarowa i trawiasta na brzegach. Tereny te będą zabudowane. Centrum bagiennego terenu pozostanie biologicznie czynne wraz z obszarami występowania rowów. Będzie tam zlokalizowany zbiornik wodny i roślinność wokoło pozostanie biologicznie czynna. Przy zabudowie pojawi się zaplecze komunikacyjno-parkingowe i podłączenie infrastruktury towarzyszącej i mediów z ulic sąsiednich. Parkingi są zlokalizowane w miejscach obecnie już silnie przekształconych. Zmieni się też struktura roślinności zarówno gatunkowa jak i funkcjonalna. Pojawiają się trawniki urządzone, żywopłoty zbudowane z krzewów i drzew, zieleń ochronna wzdłuż ciągów komunikacyjnych, zieleń urządzona wysoka parkowa w centrum terenu elementarnego 1 UTp,ZP (w strefie zagospodarowania wewnętrznego ZP,W), czyli

drzewa posadzone przez właścicieli bądź zarządców terenu w sposób uporządkowany i dobrany gatunkowo przy posesjach.

Zmiana wysokości budynków i współczynnika intensywności zabudowy oraz realizacja MPZP może spowodować występowanie zwiększonego hałasu w obrębie pojedynczych jednostek w terenach elementarnych. Zwiększenie wysokości zabudowy, zwiększy liczbę odwiedzających turystów, spowoduje możliwość lokalizacji w tych miejscach źródeł hałasu i emisji spalin o wyższym okresowo natężeniu. Opisane oddziaływanie hałasu i emisji nie powinno przekroczyć dopuszczalnych norm w sytuacji właściwego użytkowania terenu usług (usługi turystyczno-wypoczynkowe z usługami w parterach budynków: usługi handlu o powierzchni sprzedaży do 400 m<sup>2</sup>, gastronomii, kultury, biurowo-administracyjne, zdrowia, odnowy biologicznej oraz inne związane z obsługą wypoczywających i mieszkańców). Emisje powinny zamykać się w granicach działek i nie przekraczać dopuszczalnych norm. Nie można realizować w bliskim sąsiedztwie zabudowy mieszkaniowej usług standardów hałasu i emisji spalin i innych zanieczyszczeń powietrza w miejscach sąsiadujących z usługami wypoczynkowymi.

#### **4.3. Stan środowiska na obszarach przewidywanego znaczącego oddziaływania ustaleń dokumentu**

Stan środowiska oraz jego składników i elementów przedstawiono poniżej na podstawie dostępnych danych, analiz i obserwacji terenu, nie przewiduje się znaczącego oddziaływania na środowisko ustaleń dokumentu:

Elementy składowe środowiska biotycznego i abiotycznego:

- **powietrze atmosferyczne** – stan bardzo dobry bez otaczających źródeł powodujących zanieczyszczenie, nie będzie emisji powstających ze źródeł ciepła, jedynie okresowe nieznaczące emisje powstające przy ruchu pojazdów z garażu i do garażu podziemnego i koncentracji gazów i pyłów w czasie ruszania pojazdów. Jest to nieznaczące oddziaływanie. Brak oznak zanieczyszczenia powietrza i przekroczeń emisji. Teren nadmorski z dobrą wentylacją powietrza, o dobrym ruchu mas powietrza;

- **szata roślinna i flora** – Jeśli chodzi o przedmiotowe tereny elementarne są one położone na glebach bagiennych z płytkim występowaniem piasków wydmywanych. Tempo i kierunek sukcesji uzależnione są w znacznym stopniu od intensywności presji zabudowy i wydeptywania, a tym samym od stopnia degradacji gleb. Roślinność bagienna dawnych terenów rolniczych nie jest cenną przyrodniczo co potwierdzają opracowania terenu z minionych dziesięcioleci, jednak jest to teren biologicznie czynny i uznawany jest zawsze za wartościowy w przestrzeni miejskiej, część terenu pozostanie biologicznie czynna co jest wartościowym elementem projektu planu. Stwierdzone zbiorowiska roślinne nie należą do cennych przyrodniczo ani rzadkich, to typowa roślinność bagiennych łąk i pastwisk użytkowanych i ugorowanych, zastoisk wodnych, łozowisk. Wartością przyrodniczą jest sam kompleks bagieny w obniżeniu jako ekosystem od wód zależny. Nie mniej jednak dookoła Mrzeżyna w południowej części, gdzie miejscowość graniczy z tzw. Pradoliną Pomorską występuje bardzo duży obszar bagieny, który w porównaniu z analizowanym obszarem stanowi ogromne obszary podmokłych siedlisk bagiennych od wód zależnych szczególnie ważne dla lęgów ptactwa i jako rezerwuar wody.

Nie stwierdzono gatunków flory rzadkich i zagrożonych wyginięciem, ani objętych ochroną. Nie stwierdzono siedlisk przyrodniczych z Zał. I Dyrektywy Siedliskowej.

- **fauna** – teren bagieny otoczony zabudową i od południowej strony pasem olsu. Łąki bagienne nieużytkowane rolniczo co wpływa na występowanie lęgów ptasich negatywnie, a w miejscu użytkowania rolniczego silnie intensywnie użytkowany jako pastwisko aż do zdarcia runi. Natomiast jest miejscem bytowania pospolitej fauny miejskiej i parkowej oraz krajobrazu rolniczego. Na terenach elementarnych do przekształcenia i zabudowania nie występują gatunki herpetofauny, dogodne miejsca bytowania są dla nich w rowach gdzie w Ekofizjografii stwierdza się ich występowanie. Rowy pozostają bez ingerencji zabudowy i możliwości ich dalszego występowania. Brak objętej ochroną teriofauny i ich siedlisk. Brak rzadkich i zagrożonych gatunków fauny w granicach terenów elementarnych do zagospodarowania.

- **akustyka** – emitorem hałasu są drogi, lokale usługowe, bary, restauracje i lokale dyskotekowe znajdujące się wzdłuż głównych ulic Mrzeżyna; brak innych znaczących emitorów hałasu.

- **kopaliny** – brak kopaliny w granicach zmiany mpzp.
- **warunki geoinżynierskie** – strefa występowania gruntów bagiennych genezy rzecznej, mogą występować utrudnione warunki dla zabudowy wymagające szczegółowych badań geologiczno-inżynierskich.
- **tereny bagienne i podmokłe** – na terenie projektu MPZP – występują podmokłości, zastoiska z wodą, siedliska od wód zależnych.

Ustalenia planu koncentrują się w większości na projektowanych terenach elementarnych z ustaleniami zabudowy turystyczno-wypoczynkowej, hotelowej, pensjonatowej i usług z nimi związanych oraz które nie zaliczają się do przedsięwzięć zawsze znacząco oddziałujących na środowisko, ale mogą zaliczać się do przedsięwzięć mogących potencjalnie znacząco oddziaływać na środowisko. Ustalenia omijają cenne dla obszaru planu tereny ważne z punktu widzenia fauny oraz ochrony wód. Organ ochrony środowiska bądź organ budowlany powinien rozpatrzyć oddziaływanie na środowisko planowanych przedsięwzięć w granicach zmiany planu indywidualnie na podstawie przedstawionych informacji o jego realizacji i profilu oraz branży. Potencjalne usługi dla tego obszaru planu nie mogą być uciążliwe środowiskowo i przekraczać standardów środowiska.

Dla zminimalizowania potencjalnych oddziaływań hałasu i emisji na stanowiska pracy i funkcję wypoczynkową należy zastosować w miejscu budowy technologie zabezpieczające i łagodzące skutki prac z udziałem hałasu i wydzielania się pyłów, spalin i innych zanieczyszczeń wydzielanych do powietrza oraz zanieczyszczeń do gleby. Emitory hałasu w budynkach należy odizolować barierami dźwiękoszczelnymi bądź budować odpowiednio technologicznie budynki zamykające dźwięki wewnątrz. Podobnie, jeśli chodzi o emisje zanieczyszczeń do powietrza, nie powinny one być uciążliwe dla zdrowia człowieka, a ich wydzielanie powinno być zminimalizowane poprzez zastosowanie odpowiednich filtrów, wentylatorów czy pochłaniaczy.

Wszystkie potencjalne oddziaływania jak hałas, emisje do powietrza, odpady (w tym niebezpieczne) powstające na etapie budowy realizacji funkcji w zmianie MPZP muszą być odpowiednio przez firmy budujące (Wykonawców) i kolejno przez właścicieli zagospodarowane lub odbierane przez odpowiednio wyspecjalizowane jednostki do tego uprawnione, co należy kontrolować w ramach monitoringu środowiskowego realizacji postanowień zmiany MPZP.

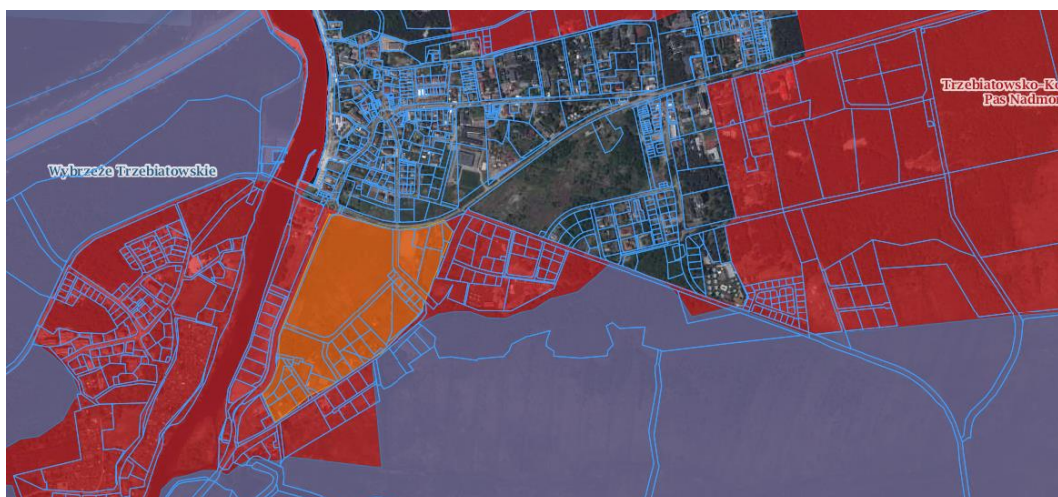
W granicach planu nie dopuszcza się działalności związanej z segregacją, recyklingiem lub odzyskiem odpadów, składowaniem odpadów niebezpiecznych, spalaniem odpadów bądź innych działalności uciążliwych środowiskowo i dla zdrowia człowieka.

Na etapie realizacji zaplanowanych inwestycji zgodnych z funkcją terenu wykonywane będą prace ziemne i budowlane z wykorzystaniem maszyn i urządzeń powodujących emisję gazów i pyłów. W celu ograniczenia wielkości zanieczyszczenia atmosfery maszyny i pojazdy powinny podlegać okresowym przeglądom i bieżącym konserwacjom, oraz powinny być wykorzystywane urządzenia o nowej technologii. Urządzenia pracujące na budowie nie powinny prowadzić do uciążliwej kumulacji spalin, ponieważ ich praca odbywać się będzie w terenie otwartym. Uciążliwości związane z emisją zanieczyszczeń do powietrza atmosferycznego będą miały jedynie charakter krótkotrwały i ustąpią wraz z zakończeniem prac budowlanych.

## **5. CELE OCHRONY ŚRODOWISKA USTANOWIONE NA SZCZEBŁU MIĘDZYNARODOWYM, WSPÓLNOTOWYM I KRAJOWYM, ISTOTNE Z PUNKTU WIDZENIA PROJEKTOWANEGO DOKUMENTU ORAZ SPOSOBY, W JAKICH TE CELE I INNE PROBLEMY ŚRODOWISKA ZOSTAŁY UWZGLĘDNIONE PODCZAS OPRACOWYWANIA DOKUMENTU**

### **5.1. Prawne formy ochrony przyrody**

Obszar ustaleń planu znajduje się w obszarze Natura 2000 PLH320017 Trzebiatowsko-Koło-brzeski Pas Nadmorski oraz w bezpośrednim sąsiedztwie obszaru ptasiego Natura 2000 PLB320010 Wybrzeże Trzebiatowskie.



Rys. 10. Lokalizacja terenów elementarnych projektu planu (obszar pomarańczowy), na tle obszaru Natura 2000 Trzebiatowsko-Kołobrzewski Pas Nadmorski (obszary czerwone) oraz jego położenie w sąsiedztwie obszaru ptasiego Natura 2000 Wybrzeże Trzebiatowskie (fioletowe obszary), w m. Mrzeżyno (źródło: geoserwis - gdos.gov.pl).

Odległości położenia obszaru planu w stosunku do obszarów objętych ochroną, obiektów chronionych - pomników przyrody, przedstawiają poniższe tabele:

REZERWATY	
Nazwa	[km]
Nadmorski bór bażynowy w Mrzeżynie	1.34
Roby	3.45
Wydmy między Dźwirzynem a Grzybowem	10.98
Jezioro Liwia Łuża	12.67
Mszar koło Siemidarżna - otulina	14.10
Mszar koło Siemidarżna	14.32
Stramniczka	25.52
Klif w Łukęcinie	27.42
PARKI KRAJOBRAZOWE	
Brak obszarów	
PARKI NARODOWE	
Brak obszarów	
OBSZARY CHRONIONEGO KRAJOBRAZU	
Nazwa	[km]
Koszański Pas Nadmorski	6.78
ZESPÓŁY PRZYRODNICZO-KRAJOBRAZOWE	
Brak obszarów	

STANOWISKA DOKUMENTACYJNE	
Nazwa	[km]
Brzeg klifowy - Niechorze	15.50
Brzeg klifowy - (dawny Śliwin) - obecnie Rewal 2	17.26
Brzeg klifowy - Rewal (w/w Alcest)	18.41
Brzeg klifowy - Trzęsacz	20.52
Brak nazwy (gm. Gościno)	28.71
UŻYTEK EKOLOGICZNY	
Nazwa	[km]
Ekopark Wschodni	21.91
Łąka Brodziec	25.24
POMNIK PRZYRODY	
Nazwa	[km]
brak nazwy	7.53
brak nazwy	7.53
brak nazwy	7.53
brak nazwy	7.53
brak nazwy	7.54
brak nazwy	7.54
brak nazwy	7.54
brak nazwy	7.54
brak nazwy	7.54
brak nazwy	7.54

Źródło GDOŚ – Geoserwis.

Przedmioty ochrony w obszarach Natura 2000

### Typy SIEDLISK wymienione w Załączniku I Dyrektywy Rady 92/43/EWG

1130 Estuaria 0,47 A B A A

1150 Laguny przybrzeżne 5,00 A C B B

1210 Kidzina na brzegu morskim 0,10 B A B B

1230 Klify na wybrzeżu Bałtyku 0,15 A B B C

1330 Solniska nadmorskie (Glaucopuccinietalia część - zbiorowiska nadmorskie) 1,19 A A B A

2110 Inicjalne stadia nadmorskich wydmy białych 0,11 D  
 2120 Nadmorskie wydmy białe (Elymo-Ammophiletum) 0,45 A B A A  
 2130 Nadmorskie wydmy szare 0,91 A B B A  
 2160 Nadmorskie wydmy z zaroślami rokitnika 0,01 C B C C  
 2170 Nadmorskie wydmy z zaroślami wierzby piaskowej 0,00 C C C C  
 2180 Lasy mieszane i bory na wydmach nadmorskich 11,02 A B A A  
 2330 Wydmy śródlądowe z murawami napiaskowymi 0,32 C C B C  
 3150 Starorzeczka i naturalne eutroficzne zbiorniki wodne ze zbiorowiskami z Nympheion, Potamion 0,04 B C B C  
 4010 Wilgotne wrzosowiska z wrzoścem bagiennym (Ericion tetralix) 0,10 B B B C  
 4030 Suche wrzosowiska (Calluno-Genistion, Pohlio-Callunion, Calluno-Arctostaphylyon) 0,06 B C C C  
 6430 Ziołorośla górskie (Adenostylion alliariae) i ziołorośla nadrzeczne (Convolvuletalia sepium) 0,08 C C B C  
 7110 Torfowiska wysokie z roślinnością torfotwórczą (żywe) 1,51 B C B C  
 7120 Torfowiska wysokie zdegradowane, lecz zdolne do naturalnej i stymulowanej regeneracji 0,57 A C B B  
 9130 Żyzne buczyny (Dentario glandulosae-Fagenion, Galio odorati-Fagenion) 5,05 A C C B  
 9160 Grąd subatlantycki (Stellario-Carpinetum) 0,72 A C B C  
 91D0 Bory i lasy bagienne (Vaccinio uliginosi-Betuletum pubescentis, Vaccinio uliginosi-Pinetum, Pino 1,03 A C C C  
 91E0 Łęgi wierzbowe, topolowe, olszowe i jesionowe (Salicetum albo-fragilis, Populetum albae, Alnenion

**Na terenie obszaru projektowanego MPZP nie stwierdzono powyższych siedlisk przyrodniczych reprezentowanych przez wymienione zbiorowiska roślinne.**

#### **PTAKI wymienione w Załączniku I Dyrektywy Rady 79/409/EWG**

A002 Gavia arctica P D	A127 Grus grus >10p >100 D
A007 Podiceps auritus P D	A140 Pluvialis apricaria P P D
A021 Botaurus stellaris P D	A151 Philomachus pugnax P P D
A030 Ciconia nigra P D	A166 Tringa glareola P 500 os, D
A031 Ciconia ciconia 15p D	A176 Larus melanocephalus P P D
A045 Branta leucopsis 40 os. D	A177 Larus minutus >300 D
A075 Haliaeetus albicilla >1p D	A191 Sterna sandvicensis 40 os. D
A081 Circus aeruginosus 3-4p D	A195 Sterna albifrons P D
A082 Circus cyaneus P D	A222 Asio flammeus 1 p D
A084 Circus pygargus 3p D	A229 Alcedo atthis 6-9p D
A089 Aquila pomarina P D	A294 Acrocephalus paludicola 6-8p D
A094 Pandion haliaetus 4 os. D	A307 Sylvia nisoria R D
A119 Porzana porzana P D	A338 Lanius collurio
A122 Crex crex >20 D	

#### **Regularnie występujące Ptaki Migrujące nie wymienione w Załączniku I Dyrektywy Rady 79/409/EWG**

A004 Tachybaptus ruficollis P D	A051 Anas strepera
A005 Podiceps cristatus 20-30p D	A052 Anas crecca P P D
A006 Podiceps grisegena P D	A054 Anas acuta >400 os D
A008 Podiceps nigricollis P D	A055 Anas querquedula >8p P D
A036 Cygnus olor 4p D	A056 Anas clypeata 9-15p D
A039 Anser fabalis 300 os D	A059 Aythya ferina 20p D
A041 Anser albifrons 500 os D	A061 Aythya fuligula > 15-20 P D
A043 Anser anser 2-4p 100 os D	A063 Somateria mollissima 20-30 os D
A048 Tadorna tadorna P D	A067 Bucephala clangula >10 P D
A050 Anas penelope P C D	A069 Mergus serrator P D

A070 Mergus merganser P D  
A125 Fulica atra 40p 36 os D  
A130 Haematopus ostralegus P D  
A136 Charadrius dubius P D  
A137 Charadrius hiaticula P D  
A141 Pluvialis squatarola 15 os D  
A144 Calidris alba P D  
A149 Calidris alpina >300 D

A153 Gallinago gallinago >13p D  
A155 Scolopax rusticola 3-4p D  
A156 Limosa limosa 2-3p D  
A160 Numenius arquata 4-6p 20 os D  
A164 Tringa nebularia 7 os D  
A165 Tringa ochropus P D  
A168 Actitis hypoleucos

#### **SSAKI wymienione w Załączniku II Dyrektywy Rady 92/43/EWG**

1355 Lutra lutra V D  
1364 Halichoerus grypus

#### **RYBY wymienione w Załączniku II Dyrektywy Rady 92/43/EWG**

1095 Petromyzon marinus P D  
1096 Lampetra planeri P D  
1099 Lampetra fluviatilis P C B C C  
1106 Salmo salar P D  
2522 Pelecus cultratus

#### **ROŚLINY wymienione w Załączniku II Dyrektywy Rady 92/43/EWG**

1614 Apium repens

**Na terenie obszaru zmienianego mpzp nie stwierdzono powyższych gatunków fauny ani ich siedlisk.**

#### **PLH320017 Trzebiatowsko-Kołobrzeski Pas Nadmorski**

##### **Wartość przyrodnicza i znaczenie:**

Ostoją odznacza się wysokim stopniem reprezentatywności siedlisk, typowych dla południowego wybrzeża Morza Bałtyckiego. Głównym walorem obszaru jest bardzo dobry stan zachowania typowych biotopów tworzących pas nadmorski, w szczególności kompleksu wybrzeża akumulacyjnego z borami bażynowymi. W obrębie ostoi występuje szereg skupień roślinności halofilnej. Obszar słonorośli na zapleczu pasa wydmowego na północ od Włodarki należy do najbardziej rozległych ekosystemów tego typu w Polsce. Duże populacje tworzą tu: sit Gerarda, aster solny, świbka morska, babka nadmorska, mlecznik nadmorski. Liczne mniejsze skupienia, związane z wysiękami solanki, występują m.in. koło Kołobrzegu.

Rozległe mszarne torfowiska typu bałtyckiego rozwinęły się w pasie nadmorskim ze względu na korzystne warunki klimatyczne. W przeszłości częściowo odwodnione, obecnie reprezentują mozaikę zbiorowisk naturalnych i stadiów regeneracyjnych. Na powierzchni rozległego torfowiska "Roby" występuje m.in. rzadki mszarnik wrzoścowy, zbiorowiska mszarów i borów bagiennych z bogatymi populacjami cennych roślin torfowiskowych. Łącznie stwierdzono tu 22 rodzajów siedlisk z Załącznika I Dyrektywy Rady 92/43/EWG.

Bogata lista gatunków roślin naczyniowych (ponad 1000 gatunków) zawiera dużą liczbę taksonów roślin chronionych, zagrożonych i rzadkich, w tym 42 gatunki chronione, 3 uwzględnione w Czerwonej Księdze Roślin Polski, 57 gatunków zagrożonych na Pomorzu i w Wielkopolsce. Stwierdzono tu także 16 gatunków zwierząt z Załącznika II Dyrektywy. Następnym kilka gatunków zwierząt z tego załącznika może tu występować.

##### **Zagrożenia:**

Presja związana z rozwojem turystyki i rekreacji (niszczenie siedlisk przez zabudowę, niszczenie i wydeptywanie siedlisk przez turystów, zanieczyszczanie i zaśmiecanie). Zanieczyszczenie wód. Plany zalesień siedlisk halofilnych i nadrzecznych siedlisk okrajkowych. Zmiany stosunków wodnych (głównie osuszanie oraz odcięcie od dopływu słonych wód). Zmiany w siedliskach związane z pracami zabezpieczającymi wybrzeże (np. czyszczenie plaż, zabezpieczanie klifu). Wyniki prac prowadzonych na etapie sporządzania planu ochrony pzo dla Obszaru pokazały, że najważniejsze zagrożenia występujące w obrębie ostoi są związane z:



- kwestiami zagospodarowania przestrzennego, a w szczególności planami rozwoju miejscowości nadmorskich, w tym rozbudowy infrastruktury wczasowo - turystycznej, planowanej na obszarze ostoji przyrodniczych (głównie lasów i borów nadmorskich, wydmy szarej i białej, wrzosowisk, jezior przymorskich),
- niszczeniem siedlisk wydmy białej i szarej oraz boru bażynowego przez turystów,
- nieprawidłową gospodarką wodną i wodno - ściekową, obejmującą negatywne oddziaływanie zanieczyszczeń wód ściekami komunalnymi wód jezior przymorskich i Regi,
- tamowaniem dopływu wód morskich do toni Jeziora Liwia Łuża będącego jeziorem przymorskim,
- osuszaniem siedlisk przyrodniczych z roślinnością halofilną występującą w obrębie łąk i pastwisk zlokalizowanych w Pradolinie Pomorskiej,
- gospodarką leśną, tj. zniekształceniem leśnych siedlisk przyrodniczych,
- nieprawidłowościami w gospodarce rybackiej prowadzonej w obrębie jezior przymorskich,
- działalnością niszczącą morza na siedliska przyrodnicze, tj. klify, wydmy białą i szarą,
- metodami zabezpieczenia brzegu morskiego wynikającymi ze stosowania metod, które powodują przekształcenie i ubożenie przyrodniczych siedlisk nadmorskich, np. z aktywnego klifu w martwy klif, z nadmorskich wydm białych i szarych w zarośla obcych gatunków,
- utratą siedlisk bytowania zwierząt gatunków ujętych w załączniku II Dyrektywy.

**W wyniku realizacji projektowanego MPZP nie nastąpią zniszczenia cennych przyrodniczo terenów obszaru siedliskowego PLH320017 związane z zagrożeniami występującymi w obszarze. Wpływ ustaleń nie wpłynie negatywnie na strukturę i funkcję obszaru Natura 2000 oraz nie wpłynie negatywnie na funkcjonowanie obszaru wewnątrz. Nie stwierdzono przedmiotów ochrony w granicach obszaru projektowanego planu. Występujące gatunki objęte ochroną – herpetofauna nie utraci miejsc rozrodu, ponieważ zostaną dogodne siedliska. W wyniku realizacji planu nie powstaną przekroczenia standardów hałasu i emisji spalin związane z eksploatacją planowanych przedsięwzięć.**

## 5.2. Proponowane formy ochrony przyrody

Na obszarze ustaleń planu nie znajdują się obszary proponowane do ochrony. W sąsiedztwie znajduje się obszar proponowany do ochrony w Waloryzacji gminy Trzebiatów w 1997 r. :

### **„OChK I**

#### **Obszar Chronionego Krajobrazu „Pradolina Nadmorska”**

**Lokalizacja :** od wschodniej do zachodniej granicy gminy : jezioro Resko Przymorskie oraz łąki ciągnące się od niego szerokim łukiem w kierunku południowo-zachodnim aż po miejscowości Rogozina na zachodzie i Sadlenko na południu.

**Przedmiot ochrony:** Cenny ekosystem - obszary ważne dla fauny zwłaszcza dla ptaków.

**Charakterystyka przyrodnicza:** Najcenniejsze faunistycznie obszary gminy z liczną i wartościową ornitofauną. Występują tu gatunki rzadkie i zagrożone, m. in.: gęgawa gągoł, wąsatka, gąsiorek, cyranka, trzy gatunki błotniaków - stawowy ,zbożowy łąkowy, przepiórka, derkacz, sowa błotna oraz wodniczka. Wszystkie wymienione gatunki ptaków podlegają ochronie gatunkowej.

Inne gatunki ptaków pojawiają się okresowo w czasie przelotów lub niekiedy zimują, albo wykorzystują wody jeziora przez cały rok jako teren żerowiskowy (np. bielik). W porze przelotów zatrzymują tu: perkozy, łyski, żurawie, mewy, gęsi i kaczki. Wśród migrujących ptaków do zagrożonych wyginięciem należą: rożeniec, rybołów, żuraw, mewa mała i żółtonoga.

Spośród ssaków występują tu zwierzęta łowne kopytne oraz drobne drapieżniki a takżeając szarak. Podmokłe łąki, zarośla, starorzecza i rowy melioracyjne są miejscem bytowania i rozrodu herpetofauny, w tym gatunków takich jak np. rzekotka drzewna i kumak nizinny.”

## 5.3. Dyrektywy międzynarodowe

Na obszarze ustaleń planu obowiązuje Dyrektywa Rady 92/43/EWG z dnia 21 maja 1992r. w sprawie ochrony siedlisk naturalnych oraz dzikiej fauny i flory. W granicach obszaru opracowania nie występuje roślinność tworząca chronione siedliska przyrodnicze z Załącznika I Dyrektywy Siedliskowej. W obszarze tym nie było roślin i zwierząt z Załącznika II Dyrektywy Siedliskowej oraz zwierząt z Załącznika IV tej Dyrektywy.

Obszar ustaleń planu nie wnika w granice obszaru ptasiego powoływano na podstawie Dyrektywy Rady 2009/147/WE z 30 listopada 2009 w sprawie ochrony dzikiego ptactwa. Celem tej Dyrektywy jest ochrona ptaków uznanych w skali kontynentu za zagrożone i potrzebujące ochrony. W granicach obszaru opracowania nie zaobserwowano gatunków ptaków z Załącznika I Dyrektywy Ptasiej.

#### 5.4. Elementy ekologicznej sieci obszarów chronionych (ESOCH)

Obszar projektowanego MPZP nie jest położony na przebiegu korytarzy ekologicznych o znaczeniu międzynarodowym, krajowym, regionalnym.

Nie jest też miejscem koncentracji ornitofauny na przylotach i miejscem jej odpoczynku.

Jest miejscem penetracji i bytowania osobników lokalnych populacji zwierzyny synantropijnej i zwierząt domowych, ptactwa krajobrazu miejskiego. Jest to więc obszar występowania gatunków lokalnej fauny, podobnie jak na każdym terenie miast.



Rys. 11. Lokalizacja obszaru ustaleń planu (pomarańczowa plama) na tle przebiegu regionalnych korytarzy ekologicznych (szare obszary) (źródło: GDOŚ – geoserwis).

#### 5.5. Surowce naturalne, strefy ochronne GZWP i ujęć wód podziemnych

Ujęcia zaopatrzenia zbiorowego i indywidualnego znajduje się w miejscowości Mrzeżyno.

Poziom ten w rejonie Mrzeżyna znajduje się na głębokości 65-80 m i posiada miąższość od 15-25 m. Wydajności studni wynoszą 30-50 m<sup>3</sup>/h, lokalnie nawet 90 m<sup>3</sup>/godz. (studnia nr 3 wdc. Mrzeżyno).

Złoże torfów znajdują się w poza obszarem ustaleń planu:

A1 – Stara Rega 3.800 4.169

Miąższość złoże 0,72,1 m Stopień rozkładu 3035 % Popielność 6-20 %

Torfy niskie turzycowe i drzewno-turzycowy

Złoże pozabilansowe, nie wskazane do eksploatacji.

### 6. PRZEWIDYWANE ZNACZĄCE ODDZIAŁYWANIA, W TYM ODDZIAŁYWANIA BEZPOŚREDNIE, POŚREDNIE, WTÓRNE, SKUMULOWANE, KRÓTKOTERMINOWE I DŁUGOTERMINOWE, STAŁE I CHWILOWE ORAZ POZYTYWNE I NEGATYWNE, NA ŚRODOWISKO

#### 6.1. Oddziaływanie na środowisko

Nie przewiduje się znaczącego oddziaływania ustaleń planu na środowisko.

Ustalenia planu koncentrują się na planowanej zabudowie terenu zdegradowanego a ceny obszar pozostawiają bez ingerencji. Nie przewiduje się i nie dopuszcza realizacji przedsięwzięć znacząco oddziałujących na środowisko.

## 6.2. Formy ochrony przyrody

Obszar ustaleń planu znajduje się w granicach obszaru Natura 2000 PLH320017. Na jego terenie nie znajdują się także żadne inne obiekty ochrony przyrody lub proponowane do ochrony obiekty. Nie przewiduje się oddziaływania ustaleń planu na sąsiadujące z planem obszary objęte ochroną oddalone znacznie.

Na przedmiotowym obszarze planu nie występują dogodnie siedliska dla żerowania, postoju czy lęgów przedmiotów ochrony obszaru ptasiego PLB320010. Przedmiotami ochrony w sąsiadującym z planem obszarze są następujące gatunki ptaków: A074 kania ruda *Milvus milvus*, A084 błotniak łąkowy *Circus pygargus*, A122 derkacz *Crex crex*, A127 żuraw *Grus grus*, A160 kulik wielki *Numenius arquata*, A193 rybitwa rzeczna *Sterna hirundo*, A222 sowa błotna *Asio flammeus*, A229 zimorodek *Albedo atthis*, A272 podróżniczek *Luscinia svecica*, A307 jarzębatka *Sylvia nisoria*, A338 gąsiorek *Lanius collurio*, A039 gęś zbożowa *Anser fabalis*, A041 gęś białoczelna *Anser albifrons*, A043 gęgawa *Anser anser*, A048 ohar *Tadorna tadorna*, A051 krakwa *Anas strepera*, A179 śmieszka *Larus ridibundus*, A270 słowik szary *Luscinia luscinia*, A371 dziwonka *Carpodacus erythrurus*.

Głównie są to gatunki terenów wodno-błotnych, leśnych, torfowiskowych, wydmych i użytkowanych rolniczo.

## 6.3. Różnorodność biologiczna

W trakcie realizacji ustaleń planu nie nastąpi istotna z punktu widzenia przyrodniczego utrata różnorodności biologicznej, ponieważ ustalenia planu omijają miejsca ważne przyrodniczo, czyli olsy, rowy zbierające wody, będące miejscem herpetofauny i ustalają ważny ekologicznie zbiornik wodny, który tam okresowo się pojawia. Sąsiadujące z obszarem MPZP tereny już zabudowane nie posiadają dużej wartości przyrodniczej i wpływają na przedmiotowy teren w taki sam sposób, czyli zubażają je poprzez wpływ presji człowieka wydeptywaniem, wprowadzaniem obcych inwazyjnych gatunków, nieświadomym niszczeniem roślinności naturalnej. Świat zwierzęcy jest reprezentowany przez powszechnie występujące gatunki nie będące zagrożonymi w skali lokalnej, regionalnej czy ponadregionalnej. Roślinność obszaru planu cechuje się głównie znaturalizowaną sukcesją wtórną pochodzeniem na dawnych użytkowanych rolniczo bagiennych łąkach i pastwiskach. Występuje tam też naturalnie powstały ols bagienno. Wszystko świadczy o bagienno charakterze wolnych jeszcze od zabudowy terenów. Jest to roślinność półnaturalna i naturalna. Wnikają gatunki ogrodowe i ruderalne oraz inwazyjne jak nawłóć późna właściwa dla zdegradowanych terenów. Teren zarasta łozami co świadczy o postępującej sukcesji roślinności w kierunku olsów a obecnie występująca roślinność ziołoroślowa przekształci się na korzyść zbiorowisk leśnych – olsowych. Dopóki drzewostan utrzyma swoją strukturę podszyciu i runa, a gleba nie zostanie odkryta fizyczną działalnością człowieka, degradacja nie wniknie w obszary cenne przyrodniczo.

## 6.4. Fauna

Nie przewiduje się znaczącego oddziaływania na faunę obszaru planu. Stopniowa realizacja zabudowy będzie płoszyła i tak ubogą faunę terenu. Po realizacji ustaleń planu fauna obszaru zwiększy różnorodność gatunkową poprzez zasiedlenie powstałych budynków np. przez gatunki nietoperzy, drobnego ptactwa bytującego w budynkach i ich stropodachach, teriofauny penetrujących odpady itd. Potencjalnie występujące gatunki charakterystyczne dla dawnych pastwisk zostaną zastąpione przez inne gatunki pospolite dla terenów zurbanizowanych.

Należy się spodziewać zjawiska synantropizacji ze strony fauny, czyli związania z człowiekiem gatunków dziko występujących takich jak np.: dzik, lis, jenot, szop pracz, łasicowate, norka amerykańska, borsuk. Jenot, norka amerykańska i szop pracz to gatunki obce inwazyjne. Obecnie już zasiedlające procedowane tereny i ich okolice w sąsiedztwie zabudowań.

Ze względu na brak uciążliwych form zagospodarowania terenu, na obszarze opracowania nie występują istotne zagrożenia dla roślin, zwierząt i ich różnorodności biologicznej.

Na obszarze opracowania nie ma dominant wysokościowych, mogących stwarzać zagrożenie dla ptaków w trakcie ich migracji.

Nie ma tam działalności gospodarczych stwarzających istotne zagrożenie dla ptaków oraz zwierząt przemieszczających się po powierzchni ziemi.

Obszar opracowania obejmuje tereny zabudowane wraz z przyległym zagospodarowaniem oraz nieużytkowane i częściowo zadrzewione grunty. W jego granicach biegną rowy melioracyjne. W części obszar jest użytkowany jako pastwisko i wybieg dla koni, znajduje się tam stajnia dla koni wraz z towarzyszącym zagospodarowaniem.

Na części obszaru opracowania znajduje się zabudowa o funkcji turystycznej – ośrodki wypoczynkowe, zabudowa mieszkaniowa i zagrodowa.

#### **6.5. Roślinność**

Z czasem coraz większego zakresu zagospodarowania terenów planu ustępować będą gatunki roślinności półnaturalnej, a zastępować je będą gatunki terenów zurbanizowanych, urządzonych. Nastąpi sytuacja zubożenia gatunkowego i przyrodniczego. Nastąpi wymiana gatunków flory i fauny na gatunki związane z człowiekiem. Należy się spodziewać zjawiska synantropizacji zarówno ze strony fauny jak i gatunków roślin.

Wycięte zostanie fragmentarycznie pojedyncze zadrzewienie kolidujące z planowaną zabudową w terenach elementarnych i z infrastrukturą towarzyszącą.

#### **6.6. Woda i warunki wodne**

W granicach obszaru planu występują wody powierzchniowe - zastoiskowe. Nie przewiduje się, że realizacja ustaleń planu wpłynie negatywnie na zasoby wody podziemnej. Realizacja pozostałych ustaleń nie wpływa na zaburzenia środowiska gruntowo-wodnego. Odprowadzenie wód deszczowych z terenów elementarnych powinna odbywać się po podczyszczeniu do odbiorników.

Cała miejscowość posiada kanalizację sanitarną budowaną w latach 1998-2000. Ścieki spływają do przepompowni głównej przy ul. Trzebiatowskiej i dalej tłoczone są rurociągiem tłocznym dł. ok. 10 km, do komunalnej oczyszczalni ścieków w Trzebiatowie. Na terenie m. Mrzeżyno istnieje kanalizacja złożona z kolektorów o Ø160 do 500 mm o spływie grawitacyjnym oraz kanalizacja ciśnieniowa złożona z trzech przepompowni lokalnych i rurociągów tłocznych (Ekofizjografia Horniatko i in. 2009).

Wg informacji zamieszczonych w piśmie Państwowego Gospodarstwa Wodnego z dnia 04.09.2018 r., znak SZ.RPP.610.II.94.7.2018.IR, obszar opracowania jest zlokalizowany na obszarze szczególnego zagrożenia powodzią, który zgodnie z art. 16 pkt 34 lit. a ustawy Prawo wodne - stanowi obszar, na którym prawdopodobieństwo wystąpienia powodzi jest średnie i wynosi 1%. Jest to obszar od strony morza, w tym morskich wód wewnętrznych wyznaczony na Mapach zagrożenia powodziowego. Na obszarze szczególnego zagrożenia powodzią obowiązują ograniczenia, o których mowa w art. 77 ust. 1 pkt 3 ww. ustawy Prawo wodne oraz wymóg uzyskania pozwolenia wodnoprawnego, o którym mowa w art. 390 ustawy Prawo wodne.

Wg pisma Zakładu Wodociągów i Kanalizacji Trzebiatów Sp. z o.o. z 04.09.2018 r., znak: ZWiK.552/09/2018, obszar opracowania jest naturalnym polderem zalewowym, na który poprzez sieć rowów melioracyjnych, odprowadzany jest nadmiar wód opadowych i roztopowych z większej części Mrzeżyna. Ma znaczenie w zaspakajaniu potrzeb zabezpieczenia odprowadzania wód opadowych z terenu Mrzeżyna i zabezpieczenia ludzi przed zalewaniem ich posesji.

Na obszarze opracowania nie ma gruntów podatnych na denudację naturogeniczną i uprawową oraz gruntów podatnych na infiltrację zanieczyszczeń do wód podziemnych.

Obszar opracowania nie jest on narażony na osuwiska i ruchy masowe.

Na obszarze opracowania biegną rowy melioracyjne, które nie są konserwowane, w części są zarośnięte.

#### **6.7. Powietrze**

Nie przewiduje się przekroczeń standardów jakości powietrza.

Ustalenia ogólne ograniczają w tym zakresie wszelkie uciążliwości związane z zanieczyszczeniem powietrza, gleb i innych składników środowiska w granicach obszaru ustaleń planu.



## **6.8. Środowisko akustyczne**

Zmiana funkcji i realizacja MPZP może spowodować występowanie zwiększonego hałasu w obrębie pojedynczych jednostek w terenach elementarnych. Dopuszczenie do zwiększonej zabudowy spowoduje możliwość lokalizacji w tych miejscach źródeł hałasu i emisji spalin o wyższym okresowo natężeniu. Opisane oddziaływanie hałasu i emisji nie powinno przekroczyć dopuszczalnych norm w sytuacji właściwego użytkowania terenu. Emisje powinny zamykać się w granicach działek i nie przekraczać dopuszczalnych norm.

Na etapie realizacji zaplanowanych inwestycji zgodnych z funkcją terenu wykonywane będą prace ziemne i budowlane z wykorzystaniem maszyn i urządzeń powodujących emisję gazów i pyłów. W celu ograniczenia wielkości zanieczyszczenia atmosfery maszyny i pojazdy powinny podlegać okresowym przeglądom i bieżącym konserwacjom, oraz powinny być wykorzystywane urządzenia o nowej technologii. Urządzenia pracujące na budowie nie powinny prowadzić do uciążliwej kumulacji spalin, ponieważ ich praca odbywać się będzie w terenie otwartym. Emisja zanieczyszczeń do powietrza atmosferycznego w trakcie realizacji inwestycji będzie miała jedynie charakter krótkotrwały i ustąpi wraz z zakończeniem prac budowlanych.

## **6.9. Oddziaływanie infradźwięków**

Zgodnie z normą PN-86/N-01338, i według ISO 7196 infradźwiękami nazywamy dźwięki lub hałas, którego widmo częstotliwościowe zawarte jest w zakresie od 1 Hz do 20 Hz.

Nie przewiduje się oddziaływań będących skutkiem ustaleń planu realizujących dźwięki o niskich częstotliwościach.

## **6.10. Oddziaływanie pola i promieniowania elektromagnetycznego**

Realizacja ustaleń planu nie przewiduje oddziaływań pola i promieniowania elektromagnetycznego. W granicach planu nie dopuszcza się źródeł promieniowania elektromagnetycznego które wytworzyłyby pole elektromagnetyczne.

## **6.11. Powierzchnia ziemi**

Antropizacja środowiska przyrodniczego obszaru opracowania, przejawia się głównie: - przekształceniem litosfery (efekt procesów inwestycyjnych); - zanieczyszczeniem powietrza przez komunikację samochodową, emitory miejskie i wiejskie; - obciążeniem akustycznym środowiska głównie przez komunikację samochodową, zakłady przemysłowe i rzemieślnicze, - oddziaływaniem promieniowania elektromagnetycznego; - zanieczyszczeniem wód powierzchniowych, - przekształceniem gleb w wyniku ich dawnego rolniczego użytkowania oraz zniszczeniem gleb w zasięgu terenów zainwestowanych; - przekształceniem szaty roślinnej (ugory i zieleń typowo miejska) i fauny (silnie synantropijna) (źródło: Ekofizjografia gminy Trzebiatów).

Obecnie teren ustaleń planu, jest już w trakcie procesu antropizacji. Stan środowiska przyrodniczego obszaru planu jest skutkiem długiego użytkowania, który doprowadził do zubożenia wartości przyrodniczych terenu.

## **6.12. Krajobraz**

Zgodnie z art. 2 pkt 16e ustawy z dnia 27 marca 2003 r. o planowaniu i zagospodarowaniu przestrzennym, krajobraz jest to postrzegana przez ludzi przestrzeń, zawierająca elementy przyrodnicze lub wytwory cywilizacji, ukształtowana w wyniku działania czynników naturalnych lub działalności człowieka.

Wg art. 5 ustawy z dnia 16 kwietnia 2004 r. o ochronie przyrody:

8) ochrona krajobrazowa – zachowanie cech charakterystycznych danego krajobrazu;

13a) oś widokowa – wyobrażalna prosta kierująca wzrok na charakterystyczne elementy zagospodarowania terenu lub terenów;

15b) przedpole ekspozycji – rozległe poziome płaszczyzny, w szczególności zbiorniki wodne, zbocza lub płaskie dna dolin, umożliwiające ekspozycję panoram;

15c) punkt widokowy – miejsce lub punkt topograficznie wyniesiony w terenie, z którego układ wizualny obszaru widzenia dla obserwatora jest szeroki i daleki;

**Cechy przyrodnicze krajobrazu terenu lokalizacji przedmiotowej inwestycji**

- **Cechy obligatoryjne**

**Cecha: obszary chronione - obszary Natura 2000**

Obszar opracowania znajduje w granicach specjalnego obszaru ochrony siedlisk Natura 2000 Trzebiatowsko – Kołobrzesci Pas Nadmorski PLH320017.

**Cecha: obszary chronione - siedliska Natura 2000**

Na obszarze opracowania brak zbiorowisk reprezentujących siedlisko przyrodnicze z Załącznika I Dyrektywy Siedliskowej.

**Cecha: obszary chronione – lasy ochronne**

Na obszarze opracowania nie ma lasów ochronnych.

**Cecha: proponowane formy ochrony przyrody**

Obszar opracowania jest zlokalizowany poza granicami proponowanych form ochrony przyrody, o których mowa w Waloryzacji Przyrodniczej Województwa Zachodniopomorskiego.

**Cecha: cenne obiekty przyrodnicze – pojedyncze formy geologiczne i formy rzeźby terenu**

Na obszarze opracowania nie ma cennych form geologicznych, mających wpływ na krajobraz.

**Cecha: cenne obiekty przyrodnicze – małe zbiorniki wodne (naturalne i sztuczne) nie objęte siecią Natura 2000**

Na obszarze opracowania nie ma takich obiektów przyrodniczych.

**Cecha: cenne obiekty przyrodnicze – lokalne zabagnienia, torfowiska, turzycowiska i szuwały nieobjęte siecią Natura 2000**

Na obszarze opracowania są takie obiekty przyrodnicze- zabagnienia

**Cechy typy lasu i drzewostanu – siedliska lasowe, borowe oraz łęgowe, olszowe i bagienne**

Na obszarze opracowania są olsy zaliczane do takich obiektów przyrodniczych.

**Cecha: typy lasu i drzewostanu – lasy w wieku ponad 100 lat**

Na obszarze opracowania nie ma drzew w takim wieku.

**Cecha: granice z wodami – długość brzegów zbiorników wodnych**

Obszar opracowania nie graniczy ze zbiornikami wodnymi.

- **Cechy fakultatywne:**

**Cecha – łączna liczba pomników przyrody, użytków ekologicznych, stanowisk dokumentacyjnych i zespołów przyrodniczo-krajobrazowych;**

Na obszarze opracowania nie występują takie formy ochrony przyrody.

**Cecha - teren niezbędny dla korytarzy ekologicznych w skali ogólnopolskiej, uznając, iż testowy obszar nie spełnia kryterium rangi ogólnopolskiej**

Na obszarze opracowania nie występują elementy środowiska przyrodniczego tworzące lokalne i ponadlokalne korytarze ekologiczne.

**Cechy kulturowe krajobrazu**

Poniżej przedstawia się informacje dotyczące wybranych zasobów i cech kulturowych krajobrazu na terenie inwestycji:

- 1) układy ruralistyczne i obiekty zabudowy wiejskiej i podmiejskiej – nie występują
- 2) obiekty dawnych granic i reliktove formy własności – nie występują
- 3) obiekty architektury warownej, obronnej i wojskowej – nie występują
- 4) obiekty górnictwa, hutnictwa i energetyki – nie występują
- 5) obiekty rzemiosła i przemysłu – nie występują
- 6) kompleksy religijne i obiekty kultu – nie występują
- 7) miejsca martyrologii i pamięci – nie występują
- 8) obiekty architektury mieszczańskiej i rezydencjalnej – nie występują
- 9) obiekty architektury uzdrowiskowej, turystycznej, sportowej, obserwacyjnej i nawigacyjnej – nie występują

Obszar opracowania nie charakteryzuje się ponadprzeciętnymi walorami krajobrazowymi. W znacznej części obejmuje nieużytkowane i zaniedbane grunty, które są porośnięte przez roślinność nie

charakteryzującą się wysokimi walorami krajobrazowymi. Na obszarze opracowania nie ma drzew klasyfikowanych jako starodrzew, istniejące nie charakteryzują się wysokimi walorami krajobrazowymi. W części północno – wschodniej obszaru opracowania znajduje się pastwisko i wybieg dla koni, a po stronie wschodniej ulicy Bocznej stajnia dla koni.

Na obszarze opracowania znajduje się zabudowa i zagospodarowanie o funkcji wypoczynkowej. Również znajduje się tam zabudowa mieszkaniowa jednorodzinna, zagrodowa i nieużytkowane budynki. Na obszarze opracowania znajduje się ulica Turystyczna oraz część ulicy Bocznej.

Na obszarze opracowania powierzchnia ziemi jest prawie płaska, nie ma tam wyróżniających się krajobrazowo form geologicznych.

Na obszarze opracowania biegną rowy melioracyjne, które nie są konserwowane, w części są niedrożne i porośnięte przez roślinność niską.

Bezpośrednio na obszarze opracowania krajobraz nie spełnia kryteriów do uznania go za tzw. krajobraz priorytetowy - należy przez to rozumieć krajobraz szczególnie cenny dla społeczeństwa ze względu na swoje wartości przyrodnicze, kulturowe, historyczne, architektoniczne, urbanistyczne, ruralistyczne lub estetyczno-widokowe, i jako taki wymagający zachowania lub określenia zasad i warunków jego kształtowania.

#### **6.13. Klimat**

Realizacja ustaleń planu nie wpłynie na warunki klimatyczne regionu czy klimat lokalny i jego cechy oraz jakość. Na obszarze zmiany planu nie zmienia się stosunków wodnych, nie eksploatuje się zasobów naturalnych. Zabudowa nie będzie korzystała z indywidualnych źródeł ciepła, i nie będzie produkować niskiej emisji i nie będzie okresowego pogorszenia jakości powietrza, poza tym wietrzna nadmorska pogoda będzie oczyszczać powietrze. Nie wprowadza się ustaleń mających negatywny wpływ na warunki klimatyczne regionu czy lokalne.

#### **6.14. Zasoby naturalne**

Realizacja ustaleń planu nie wpłynie na zasoby naturalne. Na obszarze zmiany planu i w okolicach nie znajdują się zasoby naturalne a ustalenia planu nie dopuszczają eksploatacji zasobów. Będzie wycinane zadrzewienie w części planu, nie będą wydobywane gaz i ropa. Nie będzie realizowane ujęcie wód podziemnych. Nie ma też na obszarze planu obszarów górniczych.

#### **6.15. Zabytki**

Realizacja ustaleń planu nie wpłynie na zabytki. Na obszarze zmiany planu i w okolicach nie znajdują się obszary i obiekty zabytkowe.

#### **6.16. Dobra materialne**

Realizacja ustaleń planu nie wpłynie na obniżenie wartości materialnej, a wręcz przeciwnie nastąpi stopniowy wzrost wartości materialnej terenu opracowania. Znaczący wzrost wartości działki nr 416/16 (teren 1 UTP, ZP) prognozuje się poprzez zwiększenie powierzchni terenu zabudowy. Na obszarze planu i w okolicach brak jest wyznaczników dóbr materialnych posiadacza działki.

#### **6.17. Oddziaływanie na zdrowie ludzi**

Na terenie projektowanego planu nie dopuszcza się realizacji usług uciążliwych środowiskowo, czyli takich które mogą wywołać utrudnienia w normalnym funkcjonowaniu środowiska i człowieka jako jego elementu. Usługi uciążliwe środowiskowo to między innymi takie przedsięwzięcia, które przekraczają standardy jakości środowiska i powodują dużą uciążliwość np. odorową, akustyczną, emisji do powietrza, powstawania odpadów niebezpiecznych czy chemicznych które zagrażają środowisku glebowemu, wodnemu, atmosferycznemu, roślinom i zwierzętom w tym człowiekowi.

## **7. PRZEWIDYWANE ODDZIAŁYWANIA BEZPOŚREDNIE, POŚREDNIE, KRÓTKOTERMINOWE I DŁUGOTERMINOWE ORAZ SKUMULOWANE NA CELE I PRZEDMIOT OCHRONY OBSZARU NATURA 2000 ORAZ INTEGRALNOŚĆ TEGO OBSZARU I INNE ISTNIEJĄCE FORMY OCHRONY PRZYRODY**

### **7.1. Oddziaływanie na istniejące formy ochrony przyrody**

Realizacja ustaleń nie wpłynie na sąsiadujące i graniczące z obszarami elementarnymi formy ochrony przyrody i nie wpłynie na przedmioty ochrony w tych obszarach. Oddziaływanie ustaleń planu zamyka się w terenach elementarnych planu i w granicach obszaru geodezyjnego Mrzeżyno.

### **7.2. Oddziaływanie na obszary Natura 2000**

Realizacja ustaleń nie wpłynie negatywnie na przedmioty ochrony obszarów Natura 2000 PLH320017 oraz PLB320010 sąsiadującego z obszarem projektu planu.

### **7.3. Oddziaływanie na integralność obszarów Natura 2000**

W granicach planu występuje pospolite i powszechnie występująca roślinność w Polsce reprezentująca użytkowane i nieużytkowane bagienne pastwiska i łąki. Nie występują siedliska przyrodnicze, gatunki roślin i zwierząt w tym ptactwa będące przedmiotami ochrony w obszarze siedliskowym Natura 2000 Trzebiatowsko-Kołobrzeski Pas Nadmorski i obszarze ptasim Natura 2000 Wybrzeże Trzebiatowskie.

### **7.4. Propozycje działań minimalizujących wpływ antropopresji na środowisko, eliminujące lub ograniczające negatywne oddziaływanie na środowisko przedstawione w projekcie**

W proponowanych ustaleniach MPZP nie przewiduje się negatywnych oddziaływań ustaleń planu na środowisko i jego składniki. Ustalenia nie wnikają w granice tychże obszarów, ale mogą mieć wpływ na ich powierzchnię z powodu oddziaływania prac realizujących ustalenia. Ustalenia wypełniają wolne przestrzenie od zabudowy, tereny biologicznie czynne.

Nie przewiduje się i nie dopuszcza realizacji przedsięwzięć znacząco oddziałujących na środowisko.

## **8. WPŁYW NA PROPONOWANE FORMY OCHRONY PRZYRODY**

Realizacja ustaleń planu nie wpływa na proponowane do ochrony formy ochrony przyrody. Nie wnika w ich cele ochrony i powierzchnię.

## **9. STRESZCZENIE W JĘZYKU NIESPECJALISTYCZNYM**

Przedmiotem opracowania Prognozy oddziaływania na środowisko są ustalenia planistyczne projektu miejscowego planu zagospodarowania przestrzennego, do którego przystąpiono na podstawie Uchwały Nr LI/437/18 Rady Miejskiej w Trzebiatowie z dnia 28 czerwca 2018 r. w sprawie przystąpienia do sporządzenia miejscowego planu zagospodarowania przestrzennego dla obszaru położonego pomiędzy ulicą Trzebiatowską, ulicą Kołobrzeską i ulicą Boczną w Mrzeżynie. Niniejsza Prognoza oddziaływania ustaleń projektu MPZP na środowisko odnosi się do przeznaczenia terenów na cele zabudowy turystyczno-wypoczynkowej, usługowej oraz zieleni parkowej ze zbiornikiem retencyjnym, z ustaleniem zasad zagospodarowania i zabudowy oraz obsługi w zakresie komunikacji i infrastruktury technicznej z częściowym utrzymaniem funkcji w planie dotychczas obowiązującym.

Projekt zakłada ustalenia przeznaczenia terenów elementarnych o różnych funkcjach lub różnych zasadach zagospodarowania, wyznaczonych liniami rozgraniczającymi na rysunku planu:

- 1) UTp,ZP - usługi turystyczno-wypoczynkowe z zielenią parkową i parkingami;
- 2) U – zabudowa usługowa;
- 3) UTp – usługi turystyczno-wypoczynkowe – zabudowa pensjonatowa / hotelowa,
- 4) UTw – usługi turystyczno-wypoczynkowe – domki rekreacyjne;



- 5) ZP – zielen parkowa;
- 6) IT – urządzenia infrastruktury technicznej;
- 8) KDG – publiczna droga klasy głównej;
- 8) KDL – publiczna droga klasy lokalnej;
- 9) KDD – publiczna droga klasy dojazdowej;
- 10) KDW – droga wewnętrzna;
- 11) KP – droga pieszka.

Teren elementarny 1 UTp,ZP został podzielony na strefy zagospodarowania wewnętrznego w sposób oznaczony na rysunku planu (w załączeniu), na następujące cele:

- 1) UT – usługi turystyczno-wypoczynkowe – zabudowa pensjonatowa / hotelowa z towarzyszącą funkcją usługową;
- 2) ZP,W – zielen parkowa z dopuszczalnym zbiornikiem retencyjnym;
- 3) P – parkingi ogólnodostępne.

Plan nie narusza ustaleń Studium uwarunkowań i kierunków zagospodarowania przestrzennego gminy Trzebiatów, przyjętego Uchwałą Nr XLVII/403/2018 Rady Miejskiej w Trzebiatowie z dnia 29 marca 2018 r.

Celem opracowania Prognozy jest ustalenie istniejącego stanu środowiska, relacji ekologicznych, analizy wpływu planowanych ustaleń i zmian zagospodarowania przestrzennego na środowisko, w tym na uwarunkowania przyrodnicze oraz określenie działań planistycznych mających korzystny wpływ na utrzymanie wartości środowiska, geologicznych, klimatycznych, krajobrazowych oraz ochrony człowieka i jego zdrowia.

Obszar projektu planu nie obejmuje stref uzdrowiskowych.

Obszar zmiany planu obejmuje tereny wolne od zabudowy na prawobrzeżnej części Mrzeżyna na południu miejscowości. Teren objęty projektem MPZP częściowo znajduje się w granicach obszaru Natura 2000 PLH320017 „Trzebiatowsko-Kołobrzski Pas Nadmorski”. Jest to obszar Natura 2000, ochrony siedlisk przyrodniczych oraz gatunków roślin i zwierząt innych niż ptaki. Przez przedmiotową działkę prostopadle i wzdłuż przebiega fragment granicy obszaru PLH320017.

Plan obejmuje obszar o łącznej powierzchni 17,39 ha.

Opracowany dokument Prognozy oddziaływania na środowisko analizuje i ocenia przewidywane znaczące oddziaływania na środowisko oraz zabytki, w tym oddziaływania bezpośrednie, pośrednie, wtórne, skumulowane, krótkoterminowe, średnioterminowe i długoterminowe, stałe i chwilowe oraz pozytywne i negatywne z uwzględnieniem zależności między poszczególnymi elementami i oddziaływaniami na te elementy. Dokument zawiera rozwiązania mające na celu zapobieganie, ograniczenie lub kompensację przyrodniczą negatywnych oddziaływań na środowisko, mogących być rezultatem realizacji projektowanej uchwały ustanowienia miejscowego planu zagospodarowania przestrzennego dla obszaru położonego pomiędzy ulicą Trzebiatowską, ulicą Kołobrzeską i ulicą Boczną w Mrzeżynie. Opracowana Prognoza oddziaływania na środowisko również uwzględnia wzajemne relacje, pomiędzy uwarunkowaniami przyrodniczymi, a przyjętymi rozwiązaniami planistycznymi, przede wszystkim - ich wpływ na środowisko oraz aspekt projektowanego zagospodarowania w czasie.

W związku z przystąpieniem do wykonania projektu miejscowego planu zagospodarowania przestrzennego, dla wyznaczonego obszaru została wykonana Prognoza oddziaływania ustaleń planu na środowisko w 2019 r. Przed jej sporządzeniem wykonano terenowe rozpoznanie przyrodnicze terenu i diagnozę środowiska w 2018 i kolejną w 2020 r. Niniejszą Prognozę wykonano w oparciu o własne obserwacje oraz o analizy opracowań ekofizjograficznych nowszych i starszych dla terenu oraz innych opracowań.

W Prognozie pominięto części cytowania literatury naukowej i popularnonaukowej zawartej w Ekofizjografii oraz Waloryzacji gminy Trzebiatów, skupiono się natomiast na rzeczywistej i obecnej szacie roślinnej i faunie terenu opracowania i jego diagnozie środowiska oraz wpływie zmiany ustaleń planu na środowisko przyrodnicze, obszary objęte ochroną oraz krajobraz.

W sporządzeniu Prognozy wykorzystano **metodę studyjną i terenową**.

Studiowano materiały dotyczące obszaru projektu planu, jego sąsiedztwa, map, planów i zdjęć satelitarnych z szatą roślinną, „Opracowania ekofizjograficznego...” z 2018 r. autorstwa Cymbik i in. ; „Waloryzacji przyrodniczej gminy Trzebiatów” z 1997 (Jasnowska i in. dla BKP, UW; operat generalny i mapy), Plan Zadań Ochronnych dla obszaru „Trzebiatowsko-Kołobrzeski Pas Nadmorski”, obecnie obowiązującego MPZP, dostępnych danych przyrodniczych o obszarze, wiedzy własnej na temat obszaru, danych naukowych aktualnych i historycznych, a następnie przeanalizowaniu zaproponowanych ustaleń projektu MPZP i sporządzeniu Prognozy według formalno-prawnych zasad, kolejno dostosowaniu proponowanych zapisów ustaleń ogólnych i szczegółowych do warunków środowiskowych, czyli poprawieniu i urzeczywistnieniu zapisów i ustaleń projektu MPZP do uwarunkowań środowiska i uwarunkowań prawnych z nim związanych. Następnie porównywano to z danymi uzyskanymi w wizji terenowej.

Analizę występowania fauny zaczerpnięto w Ekofizjografii wykonanej w 2018 r.

Na wolnym od zabudowy terenie występuje mozaika płatów roślinności siedlisk podmokłych i okresowo przesuszonych, związanych obecnym użytkowaniem pastwiskowym terenu i z dawnym użytkowaniem terenu i utrudnionym odpływie wód gruntowych, podmokłościami związanymi ze spływem wód w najniższe punkty terenu i niefunkcjonującym systemem melioracyjnym. Występują tam płaty zbiorowisk ze śmiałkiem darniowym, sitem rozpięzchłym, kostrzewą czerwoną i bylinami pastwiskowymi, gatunkami szczawiu, bodziszkiem błotnym, pięciornikiem gęsim i jaskrem ostrym. Na pozostałym terenie pozbawionym od lat użytkowania rolniczego dominują płaty trzcinika lancetowatego, płaty mozgi trzcinowatej, pałki szerokolistnej, płaty ziołorośli z wiązówką błotną, płaty wierzbownicy kosmatej i przetacznika długolistnego a także płaty śmiałka darniowego i situ rozpięzchłego. Miejscami występują płaty trzcinicy pospolitej i rzęsy drobnej co wskazuje na limniczny charakter podmokłych miejsc wtórnie zabagnionych. Prawdopodobnie obszar projektu planu w latach powojennych był terenem wypasu bydła. Sieć rowów służyła do zbierania i odprowadzania wód gruntowych z silnie obniżonego terenu.

Na obszarze projektowanego MPZP występują następujące zbiorowiska roślinne:

Występująca mozaika zbiorowisk roślinnych w obniżeniu terenu (lokalizacja na rys. 9):

zb. z *Deschampsia caespitosa*, zbiorowisko z dominacją śmiałka darniowego,

*Calamagrostietum canescentis* – płaty trzcinika lancetowatego,

*Phalaridetum arundinaceae*, - płaty mozgi trzcinowatej,

*Filipendulo-Geranium* – ziołorośle wiązówki i bodziszka błotnego z udziałem traw pastwiskowych,

*Caricetum acutiformis* – płaty turzycy błotnej przy rowach,

*Pragmatetum australis* – fragmenty szuwaru trzcinowego,

*Epilobio-Juncetum effusi* – sitowiska z sitem rozpięzchłym i wierzbownicą błotną,

*Typhetum angustifoliae* - szuwały pałki wąskolistnej (przy rowach),

*Ribeso nigri-Alnetum* – ols typowy,

*Salicetum pentandro-cinereae* – łozowisko z wierzbą szarą;

Pozostałe tereny były silnie przekształcone. Podwyższenie terenu, zmiana rzędnej terenu i rodzaju gruntu miała wpływ na występującą roślinność wokół zabudowań i terenów zagospodarowanych. Głównie występuje tam roślinność synantropijna ruderalna z klasy *Artemisietea vulgaris* i rzędu *Sisimbrietalia*.

Na obszarze opracowania nie stwierdzono gadów. Stwierdzono przemieszczanie się sarny europejskiej *Capreolus capreolus* oraz ślady dzika *Sus scrofa*.

Stwierdzono następujące i nieobjęte ochroną gatunkową bezkręgowce:

#### **Motyle**

Listkowiec cytrynek (*Gonepteryx rhamni*)

Dostojka selene (*Boloria selene*)

Dostojka ino (*Brenthis ino*)

Przestrojnik jurtina (*Maniola jurtina*)

#### **Ważki**

Łątka pospolita (*Coenagrion puella*)

### **Chrząszcze**

Omomilek szary (*Cantharis fusca*)

Żuk gnojowy (*Geotrupes (Geotrupes) stercorarius*)

Złotka jasnotowa (*Chrysolina fastuosa* Scop.)

Zmorsznik czerwony (*Stictoleptura rubra*)

### **Prostoskrzydłe**

Konik polny *Chorthippus*

### **Pluskwiaki**

Kowal bezskrzydły (*Pyrrhocoris apterus*)

Wtyk straszek (*Coreus marginatus*)

Tarczówka rudonoga (*Pentatoma rufipes*)

### **Pajęczaki**

Kątnik domowy (*Tegenaria domestica*)

### **Muchówki**

Ścierwica mięsówka (*Sarcophaga carnaria*)

Padlinówka cesarska (*Lucilia caesar*)

### **Gady**

Na terenie opracowania nie stwierdzono gadów.

### **Płazy**

Na obszarze opracowania znajdują się rowy odwadniające, z płynącą wodą. W roku 2018, występowały tam: żaba śmieszka *Pelophylax ridibundus (Rana ridibunda)* ochrona częściowa, żaba trawna *Rana temporaria* (ochrona częściowa).

Na obszarze opracowania występowała również ropucha szara *Bufo bufo* (ochrona częściowa).

#### **• Ptaki**

Obszar opracowania obejmuje tereny zabudowane i nieużytkowane, częściowo zadrzewione grunty. W jego granicach biegną również rowy melioracyjne.

Obszar opracowania nie jest siedliskiem, ptaków wodno – błotnych. Nie odnotowano gatunków ptaków z Załącznika I Dyrektywy Ptasiej. Na terenie występowały następujące gatunki ptaków:

Wróbel *Passer domesticus* (ochrona ścisła)

Pliszka siwa *Motacilla alba* (ochrona ścisła)

Szpak *Sturnus vulgaris* (ochrona ścisła)

Kapturka *Sylvia atricapilla* (ochrona ścisła)

Piecuszek *Phylloscopus trochilus* (ochrona ścisła)

Bogatka *Parus major* (ochrona ścisła)

Wrona siwa *Corvus cornix* (ochrona częściowa)

Modraszka *Cyanistes caeruleus* (ochrona ścisła)

Zięba *Fringilla coelebs* (ochrona ścisła)

Potrzez *Schoeniclus schoeniclus* (ochrona ścisła)

Trznadel *Emberiza citrinella* (ochrona ścisła)

Kos *Turdus merula* (ochrona ścisła)

Dzięcioł duży *Dendrocopos major* (ochrona ścisła)

Kopciuszek *Phoenicurus ochruros* (ochrona ścisła)

W granicach obszaru planu występują wody zastoiskowe. Nie przewiduje się, że realizacja ustaleń planu wpłynie negatywnie na zasoby wody podziemnej. Realizacja pozostałych ustaleń nie wpływa na zaburzenia środowiska gruntowo-wodnego. Odprowadzenie wód deszczowych z terenów elementarnych powinna odbywać się po podczyszczeniu do odbiorników.

Cała miejscowość posiada kanalizację sanitarną budowaną w latach 1998-2000. Ścieki spływają do przepompowni głównej przy ul. Trzebiatowskiej i dalej tłoczone są rurociągiem tłocznym dł. ok. 10 km, do komunalnej oczyszczalni ścieków w Trzebiatowie. Na terenie m. Mrzeżyno istnieje kanalizacja złożona z kolektorów o Ø160 do 500 mm o spływie grawitacyjnym oraz kanalizacja ciśnieniowa złożona z trzech przepompowni lokalnych i rurociągów tłocznych (Ekofizjografia - Horniatko i in. 2009 r.).

Wg informacji zamieszczonych w piśmie Państwowego Gospodarstwa Wodnego z dnia 04.09.2018 r., znak SZ.RPP.610.II.94.7.2018.IR, obszar opracowania jest zlokalizowany na obszarze szczególnego zagrożenia powodzią, który zgodnie z art. 16 pkt 34 lit. a ustawy Prawo wodne - stanowi obszar, na którym prawdopodobieństwo wystąpienia powodzi jest średnie i wynosi 1%. Jest to obszar od strony morza, w tym morskich wód wewnętrznych wyznaczony na Mapach zagrożenia powodziowego. Na obszarze szczególnego zagrożenia powodzią obowiązują ograniczenia, o których mowa w art. 77 ust. 1 pkt 3 ww. ustawy Prawo wodne oraz wymóg uzyskania pozwolenia wodnoprawnego, o którym mowa w art. 390 ustawy Prawo wodne.

Wg pisma Zakładu Wodociągów i Kanalizacji Trzebiatów Sp. z o.o. z 04.09.2018 r., znak: ZWiK.552/09/2018, obszar opracowania jest naturalnym polderem zalewowym, na który poprzez sieć rowów melioracyjnych, odprowadzany jest nadmiar wód opadowych i roztopowych z większej części Mrzeżyna. Ma znaczenie w zaspakajaniu potrzeb zabezpieczenia odprowadzania wód opadowych z terenu Mrzeżyna i zabezpieczenia ludzi przed zalewaniem ich posesji.

Na obszarze opracowania nie ma gruntów podatnych na denudację naturogeniczną i uprawową oraz gruntów podatnych na infiltrację zanieczyszczeń do wód podziemnych.

Obszar opracowania nie jest on narażony na osuwiska i ruchy masowe.

Na obszarze opracowania biegną rowy melioracyjne, które nie są konserwowane, w części są zarośnięte.

W wyniku realizacji projektowanego MPZP nie nastąpią zniszczenia cennych przyrodniczo terenów obszaru siedliskowego PLH320017 związane z zagrożeniami występującymi w obszarze. Wpływ ustaleń nie wpłynie negatywnie na strukturę i funkcję obszaru Natura 2000 oraz nie wpłynie negatywnie na funkcjonowanie obszaru wewnątrz. Nie stwierdzono przedmiotów ochrony w granicach obszaru projektowanego planu. Występujące gatunki objęte ochroną – herpetofauna nie utraci miejsc rozrodu, ponieważ zostaną dogodne siedliska. W wyniku realizacji planu nie powstaną przekroczenia standardów hałasu i emisji spalin związane z eksploatacją planowanych przedsięwzięć. W granicach planu pozostaną dogodne dla fauny siedliska wodne. Stosunki wodne w granicach projektu planu nie zostaną zmienione poprzez pozostawienie sieci rowów i zbiornik retencyjny. Warunki wodne zostaną poprawione dla możliwości realizacji jakiegokolwiek gospodarki i usług w obszarze projektowanego planu.

Obecny stan uwodnienia terenu, nie pozwala nawet na prowadzenie właściwej gospodarki rolniczej, wypasu bydła z powodu wtórnego zabagnienia terenu.