

GMINA TRZEBIATÓW

PROGNOZA ODDZIAŁYWANIA NA ŚRODOWISKO USTALEŃ PROJEKTOWANEGO MIEJSCOWEGO PLANU ZAGOSPODAROWANIA PRZESTRZENNEGO MIEJSCOWOŚCI MRZEŻYNO W OBRĘBIE GEODEZYJNYM NR 2 DLA OBSZARU OBEJMUJĄCEGO DZIAŁKI: NR 402/28, NR 402/44 ORAZ CZĘŚCI DZIAŁEK: NR 402/51, NR 402/48, GMINA TRZEBIATÓW

Zgodnie z Uchwałą Nr XXVII/203/20 Rady Miejskiej w Trzebiatowie z dnia 26 listopada 2020 r. w sprawie przystąpienia do sporządzenia miejscowego planu zagospodarowania przestrzennego miejscowości Mrzeżyno w obrębie geodezyjnym nr 2 dla obszaru obejmującego działki nr 402/28 i nr 402/44 oraz części działek nr 402/51 i nr 402/48.

Opracował zespół w składzie:

Dr Sylwia Jurzyk-Nordlöw

Mgr inż. arch. Małgorzata Cymbik

SZCZECIN, CZERWIEC/LIPIEC 2021 R.

Spis treści

1. INFORMACJA O ZAWARTOŚCI, GŁÓWNYCH CELACH PROJEKTOWANEGO DOKUMENTU ORAZ O JEGO POWIĄZANIACH Z INNYMI DOKUMENTAMI.....	4
1.1. Przedmiot i cel opracowania.....	4
1.2. Podstawa prawna.....	5
1.3. Metodyka wykonania prognozy.....	6
1.4. Wykorzystane materiały	7
2. PROPOZYCJE DOTYCZĄCE PRZEWIDYWANYCH METOD ANALIZY SKUTKÓW REALIZACJI POSTANOWIEŃ PROJEKTOWANEGO DOKUMENTU ORAZ CZĘSTOTLIWOŚCI JEJ PRZEPROWADZANIA.....	8
2.1. Propozycje monitoringu środowiskowego.....	8
2.2. Informacje o przedsięwzięciach zawsze znacząco oddziałujących na środowisko.....	8
2.3. Informacje o możliwym transgranicznym oddziaływaniu na środowisko	8
2.4. Potencjalne zmiany środowiska w przypadku braku realizacji i realizacji projektowanego dokumentu.....	8
3. ISTNIEJĄCY STAN ŚRODOWISKA PRZYRODNICZEGO OBSZARU OPRACOWANIA.....	11
3.1. Usytuowanie i obecne użytkowanie obszaru opracowania	11
3.2. Szata roślinna i siedliska przyrodnicze	16
3.3. Fauna	23
4. ANALIZA USTALEŃ MIEJSCOWEGO PLANU	24
4.1. Ustalenia projektu miejscowego planu zagospodarowania przestrzennego.....	24
4.2. Analiza i ocena wpływu rozwiązań funkcjonalno-przestrzennych na środowisko	28
4.3. Stan środowiska na obszarach przewidywanego znaczącego oddziaływania ustaleń dokumentu....	29
5. CELE OCHRONY ŚRODOWISKA USTANOWIONE NA SZCZEBLU MIĘDZYNARODOWYM, WSPÓLNOTOWYM I KRAJOWYM, ISTOTNE Z PUNKTU WIDZENIA PROJEKTOWANEGO DOKUMENTU ORAZ SPOSOBY, W JAKICH TE CELE I INNE PROBLEMY ŚRODOWISKA ZOSTAŁY UWZGLĘDNIONE PODCZAS OPRACOWYWANIA DOKUMENTU.....	31
5.1. Prawne formy ochrony przyrody.....	31
5.2. Proponowane formy ochrony przyrody.....	34
5.3. Dyrektywy międzynarodowe.....	34
5.4. Elementy ekologicznej sieci obszarów chronionych (ESOCH).....	34
5.5. Surowce naturalne, strefy ochronne GZWP i ujęć wód podziemnych.....	35
6. PRZEWIDYWANE ZNACZĄCE ODDZIAŁYWANIA, W TYM ODDZIAŁYWANIA BEZPOŚREDNIE, POŚREDNIE, WTÓRNE, SKUMULOWANE, KRÓTKOTERMINOWE I DŁUGOTERMINOWE, STAŁE I CHWILOWE ORAZ POZYTYWNE I NEGATYWNE, NA ŚRODOWISKO.....	35
6.1. Oddziaływanie na środowisko	35
6.2. Formy ochrony przyrody.....	35
6.3. Różnorodność biologiczna.....	36
6.4. Fauna.....	36
6.5. Roślinność.....	36
6.6. Woda.....	37
6.7. Powietrze.....	37

6.8. Środowisko akustyczne.....	37
6.9. Oddziaływanie infradźwięków.....	37
6.10. Oddziaływanie pola i promieniowania elektromagnetycznego.....	38
6.11. Powierzchnia ziemi.....	38
6.12. Krajobraz.....	38
6.13. Klimat.....	39
6.14. Zasoby naturalne.....	40
6.15. Zabytki.....	40
6.16. Dobra materialne.....	40
6.17. Oddziaływanie na zdrowie ludzi.....	40
 7. PRZEWIDYWANE ODDZIAŁYWANIA BEZPOŚREDNIE, POŚREDNIE, KRÓTKOTERMINOWE I DŁUGOTERMINOWE ORAZ SKUMULOWANE NA CELE I PRZEDMIOT OCHRONY OBSZARU NATURA 2000 ORAZ INTEGRALNOŚĆ TEGO OBSZARU I INNE ISTNIEJĄCE FORMY OCHRONY PRZYRODY.....	40
7.1. Oddziaływanie na istniejące formy ochrony przyrody	40
7.2. Oddziaływanie na obszary Natura 2000.....	40
7.3. Oddziaływanie na integralność obszarów Natura 2000.....	40
7.4. Propozycje działań minimalizujących wpływ antropopresji na środowisko, eliminujące lub ograniczające negatywne oddziaływanie na środowisko przedstawione w projekcie.....	40
 8. WPŁYW NA PROPONOWANE FORMY OCHRONY PRZYRODY.....	41
 9. STRESZCZENIE W JĘZYKU NIESPECJALISTYCZNYM.....	41
 Oświadczenie Autora.....	47

1. INFORMACJA O ZAWARTOŚCI, GŁÓWNYCH CELACH PROJEKTOWANEGO DOKUMENTU ORAZ O JEGO POWIĄZANIACH Z INNYMI DOKUMENTAMI

1.1. Przedmiot i cel opracowania

Przedmiotem opracowania Prognozy oddziaływania na środowisko są ustalenia planistyczne projektu miejscowego planu zagospodarowania przestrzennego, do którego przystąpiono na podstawie Uchwały Nr XXVII/203/20 Rady Miejskiej w Trzebiatowie z dnia 26 listopada 2020 r. w sprawie przystąpienia do sporządzenia miejscowego planu zagospodarowania przestrzennego miejscowości Mrzeżyno w obrębie geodezyjnym nr 2 dla obszaru obejmującego działki: nr 402/28 i nr 402/44 oraz części działek: nr 402/51 i nr 402/48.

Niniejsza Prognoza oddziaływania ustaleń projektu MPZP na środowisko odnosi się do przeznaczenia terenów 1 ZP na cele zieleni parkowej z dopuszczeniem lokalizacji plenerowych urządzeń sportowych i rekreacyjnych ze zmianą obecnie obowiązującego MPZP z dopuszczeniem niezbędnej zabudowy w postaci sanitariatów i szatni (urządzenia) dla obiektu sportowego, czyli dla boiska piłkarskiego, z ustaleniem zasad zagospodarowania i zabudowy oraz obsługi w zakresie komunikacji i infrastruktury technicznej dla terenu KDD.

Projekt zakłada ustalenia przeznaczenia terenów elementarnych o różnych funkcjach lub różnych zasadach zagospodarowania, wyznaczonych symbolami i liniami rozgraniczającymi na rysunku planu:

- 1) ZP – teren zieleni parkowej z urządzeniami i obiektami sportu i rekreacji;
- 2) ZD – teren ogrodów działkowych;
- 3) KDD – teren drogi klasy dojazdowej.

Tereny elementarne **ZP** i **KDD** są **przestrzeniami publicznymi** i zostały podzielone na strefy zagospodarowania wewnętrznego w sposób oznaczony na rysunku planu (w załączeniu):

teren zieleni parkowej z urządzeniami i obiektami sportu i rekreacji oznaczony symbolem 1 ZP, stanowiący przestrzeń ogólnodostępną; tereny komunikacji oznaczony symbolem KDD – publiczna droga klasy dojazdowej. Teren elementarny **2 ZD to teren ogrodów działkowych (fragment)** w południowej części projektu planu.

Plan nie narusza ustaleń Studium uwarunkowań i kierunków zagospodarowania przestrzennego gminy Trzebiatów, przyjętego Uchwałą Nr XLVII/403/2018 Rady Miejskiej w Trzebiatowie z dnia 29 marca 2018 r.

Na obszarze opracowania obowiązuje MPZP z 2007 r. - Uchwała Nr XII/114/07 Rady Miejskiej w Trzebiatowie z dnia 25 października 2007 r. w sprawie uchwalenia miejscowego planu zagospodarowania przestrzennego Mrzeżyna w obrębie geodezyjnym nr 2.

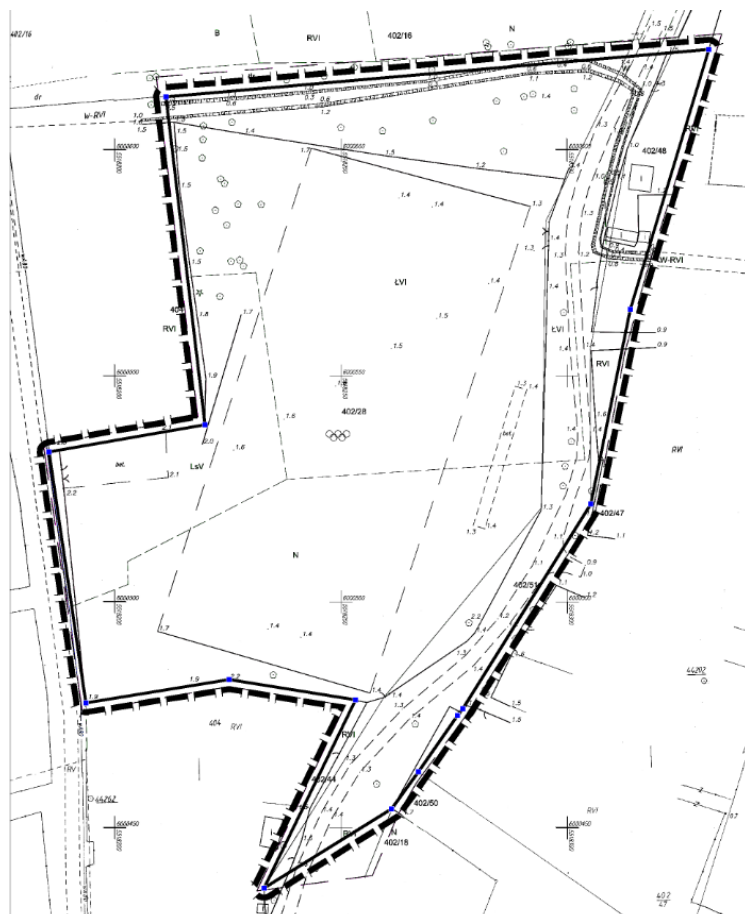
Celem opracowania Prognozy jest ustalenie istniejącego stanu środowiska, relacji ekologicznych, analizy wpływu planowanych ustaleń i zmian zagospodarowania przestrzennego na środowisko, w tym na uwarunkowania przyrodnicze oraz określenie działań planistycznych mających korzystny wpływ na utrzymanie wartości środowiska, geologicznych, klimatycznych, krajobrazowych oraz ochrony człowieka i jego zdrowia.

Obszar projektu planu nie obejmuje stref uzdrowiskowych.

Obszar zmiany planu obejmuje tereny wolne od zabudowy na lewobrzeżnej części Mrzeżyna na południu miejscowości. Teren objęty projektem MPZP znajduje się w granicach obszaru Natura 2000 PLH320017 „Trzebiatowsko-Kołobrzski Pas Nadmorski”. Jest to obszar ochrony siedlisk przyrodniczych oraz gatunków roślin i zwierząt innych niż ptaki.

Projektem MPZP obejmuje się ustalenia dla terenów elementarnych wymienionych powyżej, położonych w obrębie geodezyjnym Mrzeżyno 2. Projekt planu miejscowego obejmuje obszar o łącznej powierzchni 1,50 ha. Zakres projektu planu przedstawiony jest poniżej.

PROGNOZA ODDZIAŁYWANIA NA ŚRODOWISKO NA POTRZEBY PROJEKTU MIEJSCOWEGO PLANU ZAGOSPODAROWANIA PRZESTRZENNEGO MIEJSCOWOŚCI MRZEŻYNO W OBRĘBIE GEODEZYJNYM NR 2 DLA OBSZARU OBEJMUJĄCEGO DZIAŁKI: NR 402/28 I NR 402/44 ORAZ CZĘŚCI DZIAŁEK: NR 402/51 I NR 402/48.



Rys. 1. Rysunek granic terenu objętych projektem planu. (źródło: załącznik Uchwały o przystąpieniu do sporządzenia MPZP 2020).



Rys. 2. Granice obszaru projektu planu, przy ul. Kasztanowej w Mrzeżynie – niebieska obwódka przedstawiona na ortofotomapie. Obszar projektu MPZP jest już zagospodarowany (wg: geoserwis.gov.pl).

1.2. Podstawa prawna

Podstawą prawną do przystąpienia do opracowania Prognozy oddziaływania na środowisko projektu MPZP jest Uchwała Nr XXVII/203/20 Rady Miejskiej w Trzebiatowie z dnia 26 listopada 2020 r. w sprawie przystąpienia do sporządzenia miejscowego planu zagospodarowania przestrzennego miejscowości Mrzeżyno w obrębie geodezyjnym nr 2 dla obszaru obejmującego działki: nr 402/28 i nr 402/44 oraz części działek: nr 402/51 i nr 402/48.

Prognoza oddziaływania na środowisko jest dokumentem wprowadzonym ustawą z dnia 27 kwietnia 2001 r. Prawo ochrony środowiska, opublikowaną w Dzienniku Ustaw z dnia 20 czerwca

2001 r. (Dz. U. z 2001 r. Nr 62 poz.627 z późn. zm.), a następnie utrzymaną ustawą z dnia 3 października 2008 r. o udostępnieniu informacji o środowisku i jego ochronie, udziale społeczeństwa w ochronie środowiska oraz o ocenach oddziaływania na środowisko (t.j. Dz. U z 2021 r. poz. 247). Stanowi ona znaczący element systemu planowania przestrzennego, który został wprowadzony do ustawy z dnia 7 lipca 1994 r. o zagospodarowaniu przestrzennym (Dz. U. z 1999 r. Nr 15 poz.139, z późn. zmianami) i utrwalony w ustawie z dnia 27 marca 2003 r. o planowaniu i zagospodarowaniu przestrzennym (t.j. Dz. U. z 2021 r. poz. 741).

Zakres problematyki jej opracowania określa art. 51 ust. 2 ustawy z dnia 3 października 2008 r. o udostępnieniu informacji o środowisku i jego ochronie, udziale społeczeństwa w ochronie środowiska oraz o ocenach oddziaływania na środowisko. Zgodnie z obowiązującym systemem prawnym prognoza oddziaływania na środowisko stanowi podstawowy element strategicznej oceny oddziaływania na środowisko po uprzednim uzgodnieniu zakresu i stopnia szczegółowości informacji w niej wymaganych. Jednym z celów wprowadzenia strategicznej oceny oddziaływania na środowisko jest przede wszystkim zapewnienie możliwości udziału społeczeństwa w przeprowadzanym postępowaniu. Głównym celem opracowania niniejszej „prognozy...” jest analiza istniejącego stanu środowiska przyrodniczego oraz jego potencjalne zmiany w przypadku realizacji projektowanego dokumentu. Określenie skutków wynikających ze zmiany sposobu zagospodarowania terenu, jego wpływu na poszczególne elementy i całokształt środowiska oraz warunki życia i zdrowie ludzi.

Opracowany dokument Prognozy oddziaływania na środowisko analizuje i ocenia przewidywane znaczące oddziaływania na środowisko oraz zabytki, w tym oddziaływania bezpośrednie, pośrednie, wtórne, skumulowane, krótkoterminowe, średnioterminowe i długoterminowe, stałe i chwilowe oraz pozytywne i negatywne z uwzględnieniem zależności między poszczególnymi elementami i oddziaływaniami na te elementy. Dokument zawiera rozwiązania mające na celu zapobieganie, ograniczenie lub kompensację przyrodniczą negatywnych oddziaływań na środowisko, mogących być rezultatem realizacji projektowanej uchwały ustanowienia miejscowego planu zagospodarowania przestrzennego dla obszaru boiska sportowego z zapleczem do obsługi położonego przy ul. Kasztanowej w Mrzeżynie. Opracowana Prognoza oddziaływania na środowisko również uwzględnia wzajemne relacje, pomiędzy uwarunkowaniami przyrodniczymi, a przyjętymi rozwiązaniami planistycznymi, przede wszystkim - ich wpływ na środowisko oraz aspekt projektowanego zagospodarowania w czasie.

1.3. Metodyka wykonania prognozy

W związku z przystąpieniem do wykonania projektu miejscowego planu zagospodarowania przestrzennego, dla wyznaczonego obszaru została wykonana Prognoza oddziaływania ustaleń planu na środowisko w 2021 r. Przed jej sporządzeniem wykonano terenowe rozpoznanie przyrodnicze terenu i diagnozę środowiska w czerwcu 2021 r. Niniejszą Prognozę wykonano w oparciu o własne obserwacje oraz o analizy opracowań przyrodniczych nowszych i starszych dla terenu oraz innych opracowań.

W Prognozie pominięto części cytowania literatury naukowej i popularnonaukowej zawartej w Waloryzacji gminy Trzebiatów, skupiono się natomiast na rzeczywistej i obecnej szacie roślinnej i faunie terenu opracowania i diagnozie środowiska oraz wpływie zmiany ustaleń planu na środowisko przyrodnicze, obszary objęte ochroną oraz krajobraz.

W sporządzeniu Prognozy wykorzystano następujące metody:

Metoda studyjna

Polegająca na przestudiowaniu materiałów dotyczących obszaru projektu planu, jego sąsiedztwa, map, planów i zdjęć satelitarnych z szatą roślinną, „Opracowania ekofizjograficznego...” z 2004 r. wykonanego do obowiązującego MPZP Mrzeżyno za Regą, „Waloryzacji przyrodniczej gminy Trzebiatów” z 1997 (Jasnowska i in. BKP, ZUW - operat generalny i mapy), dokumentacji przyrodniczej do PZO PLH320017 „Trzebiatowsko-Koło-brzeski Pas Nadmorski”, dostępnych danych przyrodniczych o obszarze, wiedzy własnej na temat obszaru, danych naukowych aktualnych i historycznych, a następnie przeanalizowaniu zaproponowanych ustaleń projektu MPZP i sporządzeniu Prognozy według formalno-prawnych zasad, kolejno dostosowanie proponowanych zapisów ustaleń ogólnych i szczegółowych do warunków środowiskowych, czyli poprawieniu i urzeczywistnieniu zapisów i ustaleń projektu MPZP do uwarunkowań środowiska i uwarunkowań prawnych z nim związanych.

Analizę występowania fauny zaczerpnięto z Ekofizjografii wykonanej na potrzeby projektu MPZP Mrzeżyno za Regą.

Metoda badań terenowych

W tym wypadku wykonano oględziny stanu istniejącego terenu planu w okresie wiosennym w czerwcu 2021 r. metodami marszrutowymi, z naciskiem na potencjalne obiekty przyrodniczo cenne: zadrzewienia, zagłębienia terenu, siedliska przyrodnicze i potencjalne miejsca bytowania ptactwa, herpetofauny w cyklu rocznym itp. analizując i badając składniki przyrody żywej i nieożywionej.

W badaniach terenowych wykorzystano metody geobotaniczne oraz wiedzy specjalistycznej z zakresu diagnostyki środowiska przyrodniczego polegającej na:

- ocenie stanu,
- prognozie rozwoju lub zmian stanu,
- ocenie przyczyny rozwoju lub zmiany stanu;

Dla zobrazowania czytelnikom Prognozy terenu wykonano zdjęcia stanu obecnego, rzeczywistego z czerwca 2021 r.

1.4. Wykorzystane materiały

- 1) Atlas hydrogeologiczny Polski, zeszyt 2, wydawnictwo Geologiczne, Warszawa 1986 r.
- 2) Błażejczyk K., 1990. Zróżnicowanie biotopoklimatyczne wybranych typów krajobrazu, [w:] J. Grzybowski (red.), Problemy współczesnej topoklimatologii, Conf. Pap., IGI PAN, 4, 175-187;
- 3) Directive 2002/49/EC of the European Parliament and the Council relating to the assessment and management environmental noise (Official Journal L 189, 18/07/2002 P. 0012 – 0026).
- 4) Dostępne dokumenty planistyczne.
- 5) Geografia Fizyczna Polski. Środowisko Przyrodnicze, L. Starkel, Wyd. Naukowe PWN, Warszawa.
- 6) Geografia Polski. Mezoregiony fizyczno – geograficzne, J. Kondracki, 1994 r.: Wyd. Naukowe PWN, Warszawa.
- 7) Instrukcja ITB nr 315 Zunifikowane metody pomiarowe i obliczeniowe własności akustycznych elementów urbanistycznych, ITB, Warszawa, 1991.
- 8) Kozłowska-Szczęśna T., 1987. Typy bioklimatu Polski, Probl. Uzdrow. 5/6, 37-47.
- 9) Makarewicz R.: Hałas w środowisku, OWN, Poznań, 1996.
- 10) Waloryzacja przyrodnicza Woj. Zachodniopomorskiego. 2010. Biuro Konserwacji Przyrody, Urząd Wojewódzki, Szczecin.
- 11) Stawicka-Wałkowska M.: Czynniki akustyki w projektowaniu urbanistycznym, ITB, Warszawa 1988.
- 12) Studium uwarunkowań i kierunków zagospodarowania przestrzennego gminy Trzebiatów, przyjętego Uchwałą Nr XLVII/403/2018 Rady Miejskiej w Trzebiatowie z dnia 29 marca 2018 r.
- 13) Studium uwarunkowań i kierunków zagospodarowania przestrzennego gminy Trzebiatów, przyjętego Uchwałą Nr XLVII/403/2018 Rady Miejskiej w Trzebiatowie z dnia 29 marca 2018 r.
- 14) SDF dla obszaru Natura 2000 Wybrzeże Trzebiatowskie – wrzesień 2019 (GDOŚ.gov.pl).
- 15) Waloryzacja przyrodnicza gminy Trzebiatów (operat generalny), (Red. Jasnowska i in.), wyd. Biuro Konserwacji Przyrody, Urząd Wojewódzki, Szczecin 1997 r.
- 16) Wojewódzki Inspektorat Ochrony Środowiska W Szczecinie, Ocena Jakości Wód Powierzchniowych w Województwie Zachodniopomorskim w roku 2008, Według Rozporządzenia Ministra Środowiska z dnia 20 sierpnia 2008 r. w sprawie sposobu klasyfikacji stanu jednolitych części wód powierzchniowych, Wydział Monitoringu Środowiska, praca zbiorowa, Szczecin, 10 Lipiec 2009 r.
- 17) Polityka Ekologiczna Państwa na lata 2009-2012 z perspektywą do roku 2025. Min. Środowiska.
- 18) Zmiana Studium uwarunkowań i kierunków zagospodarowania przestrzennego gminy Trzebiatów (Trzebiatów, 2011 r.);
- 19) Opracowanie ekofizjograficzne do sporządzenia zmiany „Studium uwarunkowań i kierunków zagospodarowania przestrzennego gminy Trzebiatów” (Usługi projektowe Ekofizjografia i Ochrona Środowiska Mikołaj Horniatko, Szczecin, luty 2009 r.).
- 20) Plan Zadań Ochronnych dla Obszaru Natura 2000 PLH320017 Trzebiatowsko-Kołobrzeski Pas Nadmorski – Zarządzenie RDOŚ i dokumentacja przyrodnicza.
- 21) Opracowanie ekofizjograficzne wykonane na potrzeby projektu MPZP Mrzeżyno za Regą z 2004 r.

2. PROPOZYCJE DOTYCZĄCE PRZEWIDYWANYCH METOD ANALIZY SKUTKÓW REALIZACJI POSTANOWIEŃ PROJEKTOWANEGO DOKUMENTU ORAZ CZĘSTOTLIWOŚCI JEJ PRZEPROWADZANIA

2.1. Propozycje monitoringu środowiskowego

Propozycje monitoringu środowiskowego

Metoda i częstotliwość przeprowadzania monitoringu skutków realizacji postanowień dokumentu, będzie przeprowadzana w chwili powstania takiej potrzeby, w sposób dostosowany do charakteru obszaru opracowania i rodzaju dokumentu planistycznego.

W prognozie oddziaływania na środowisko nie ustalono metod monitorowania skutków realizacji ustaleń planistycznych na środowisko przyrodnicze. Sam natomiast monitoring będzie przeprowadzony między innymi przez instytucje, jednostki lub firmy wykonujące dokumentację do uzyskania zezwolenia na realizację inwestycji, do kolejnych zmian MPZP, Studium czy zarządców terenu np. w ramach wykonywanych przez nich planów zabiegów sanitarnych w zadrzewieniach, projektów zieleni urządzonej, monitorowania poziomu wód gruntowych itp. Wszystkie tego typu dokumenty pozostają w przestrzeni prawnej i są możliwe do uzyskania, a następnie przeanalizowania opisów dokumentujących zarejestrowane zmiany w środowisku przyrodniczym, gruntowo-wodnym i przestrzeni krajobrazu. Możliwości śledzenia i kontroli zmian w zakresie zagospodarowania przestrzennego określone są przepisami prawa.

Prognoza oddziaływania na środowisko przedstawia zakres przewidywanych zmian, mogących powstać na skutek realizacji ustaleń przedmiotowego planu lub braku jego realizacji.

Celem opracowania jest stwierdzenie czy i jakie przeobrażenia w środowisku nastąpią na skutek realizacji zagospodarowania terenu zgodnie z ustaleniami planistycznymi.

Po zrealizowaniu ustaleń planistycznych zaleca się przeprowadzać kontrole oddziaływania poszczególnych inwestycji na środowisko, o ile wystąpi taka konieczność, w zakresie:

- skuteczności przestrzegania zasady, iż ewentualna uciążliwość funkcji musi zamykać się w granicach własnych inwestycji,
- skuteczności ochrony stosunków wodnych, warunków wodnych – zmiany w położeniu i jakości wód gruntowych,
- skuteczności ochrony różnorodności biologicznej biocenoz leśnych i terenów zieleni – zmiany w strukturze i funkcji,
- zmiany w klimacie akustycznym i skuteczność zastosowanej ochrony akustycznej,
- monitoring udziału powierzchni biologicznie czynnych,
- skuteczność ochrony jakości fizycznej i chemicznej gleb.

2.2. Informacje o przedsięwzięciach zawsze znacząco oddziałujących na środowisko

W projekcie planu nie przewidziano realizacji przedsięwzięć znacząco oddziałujących na środowisko. Nie będą również realizowane przedsięwzięcia mogące potencjalnie znacząco oddziaływać na środowisko i obszary Natura 2000 i nie będą wymagały uzyskania decyzji środowiskowej w procedurze oceny oddziaływania przedsięwzięć na środowisko i na obszar Natura 2000.

2.3. Informacje o możliwym transgranicznym oddziaływaniu na środowisko

Na obszarze planu nie będą realizowane przedsięwzięcia o transgranicznym oddziaływaniu na środowisko. Zasięg ich oddziaływania zamknie się w granicach terenów elementarnych. Wpływ na środowisko planowanych inwestycji w terenach elementarnych nie zalicza się do znacząco oddziałujących na środowisko, ani mogących potencjalnie negatywnie oddziaływać na środowisko.

2.4. Potencjalne zmiany środowiska w przypadku braku realizacji i realizacji projektowanego dokumentu

W przypadku nieprzystąpienia do realizacji projektowanych ustaleń miejscowego planu zagospodarowania przestrzennego dotychczasowy sposób zagospodarowania terenu elementarnego 1ZP i sposób użytkowania obszaru planu nie zmieni się, ponieważ obowiązuje Uchwała Nr XII/114/07 Rady Miejskiej w Trzebiatowie z dnia 25 października 2007 r. w sprawie uchwalenia miejscowego planu zagospodarowania przestrzennego Mrzeżyna w obrębie geodezyjnym nr 2.

Procedowane ustalenia planu w wyznaczonym obszarze mają na celu ustalenie lokalizacji budynku sanitariatów z szatnią dla użytkowników zespołu parkowego z urządzeniami i obiektami sportu i rekreacji. Nie zmienia się funkcji, a jedynie lokalizuje infrastrukturę niezbędną dla funkcjonowania zespołu. Określa się ich cechy i właściwości oraz wewnętrzne zagospodarowanie. Obszar projektowanego MPZP zlokalizowany jest w granicach obszaru siedliskowego Natura 2000 PLH320017 Trzebiatowsko-Kołobrzesci Pas Nadmorski, dla którego został uchwalony plan zadań ochronnych w 2013 r. W dokumentacji przyrodniczej na obszarze projektu planu nie stwierdzono żadnych siedlisk przyrodniczych, ani gatunków stanowiących przedmioty ochrony w obszarze. Nie stwierdzono cech przyrodniczo wartościowego terenu w granicach procedowanego planu, także w Waloryzacji przyrodniczej gminy Trzebiatów (1997 r.) oraz nie stwierdzono w Ekofizjografii wykonanej dla planu z 2004 r. W trakcie analizy dokumentacji i obszaru planu w czerwcu 2021 r. potwierdzono brak występowania siedlisk przyrodniczych z zał. I Dyrektywy Siedliskowej i gatunków fauny i flory z załączników DS., które mogły być przedmiotami ochrony w obszarze Natura 2000 PLH320017. Na terenie planu nie występują chronione prawem wspólnotowym siedliska przyrodnicze i gatunki. Ogólnie obszar biologicznie czynny, którego dotyczą największe zmiany funkcji i sposobu użytkowania terenu w części jest terenem trawiastym, bez drzew zlokalizowanym w zachodniej części terenu elementarnego 1 ZP. Samą północ tego terenu zajmuje niewielkie zadrzewienie z dominacją drzew i krzewów wierzby i brzozy, w wieku około 20-30 lat. Wspomniane zadrzewienie nie reprezentuje siedlisk przyrodniczych będących przedmiotami ochrony w obszarze siedliskowym Natura 2000 „Trzebiatowsko-Kołobrzesci Pas Nadmorski”. W sąsiedztwie i w otoczeniu terenu projektu MPZP znajdują się „Rodzinne ogrody działkowe”. W granicach terenu elementarnego 1 ZP znajduje się rów melioracyjny zbierający z większego terenu i odprowadzający wody deszczowe do rzeki Regi. Obiekt sportowy jakim jest boisko jest oddzielone od rowu ogrodzeniem z siatki ocynkowanej. Teren opracowania częściowo znajduje się w obszarze zagrożenia powodzią od morza raz na 100 lat. Jednak teren ten nie należy do podmokłych. Prawdopodobnie w przeszłości teren został podniesiony w miejscu obiektu sportowego czyli boiska i zniwelowany do pełnienia funkcji boiska sportowego i do jego parametrów.

Jeżeli nie przystąpi się do realizacji planu, to teren ten pozostanie przez kolejne lata w podobnym stanie i będzie użytkowany jako boisko piłki nożnej, a nieutwardzona droga nadal będzie pełniła funkcję drogi ponieważ stanowi dojazd do „Rodzinnych ogrodów działkowych” oraz boiska sportowego publicznie dostępnego. Nie przewiduje się przemian. Ponieważ teren będzie nadal tak samo użytkowany i będzie terenem biologicznie czynnym, ale urządzonego.

W przypadku zupełnego zaniechania realizacji jakichkolwiek funkcji planu, brak jakiegokolwiek działania będzie prowadził do powstania w wyniku sukcesji zadrzewienia i zakrzewienia o charakterze wierzbowo-brzozowym i topolowym na omawianym terenie, z następującymi gatunkami np. wierzba iwa, wierzba szara w drzewostanie z brzozą brodawkowatą, a w miejscach, gdzie istnieje już drzewostan będzie się on nadal utrzymywał. Tereny przekształcone na drogę pozostaną terenami przekształconymi z nasileniem presji rozjeżdżania i parkowania na poboczu drogi.

Po zrealizowaniu ustaleń projektu planu, zmieni się minimalnie krajobraz obszaru projektu MPZP w terenie elementarnym 1 ZP. Powstanie niewielka w oddaleniu od drogi- ul. Kasztanowej, mało widoczna zabudowa, mieszcząca szatnie i sanitariaty dla korzystających z zespołu parkowego, w tym boiska. Poprawi to znacząco funkcjonalność boiska i ucywilizuje korzystanie z niego. Potencjalnie powstała zabudowa w obszarze projektowanego MPZP jest niezbędna dla higieny i zdrowia użytkowników. Zabudowa będzie zlokalizowana w najdalszym od ul. Kasztanowej możliwym miejscu, na terenie elementarnym 1 ZP. Zabudowa nie będzie się wyróżniała i nie będzie dominantą w terenie otwartym- będzie oddalona od zadrzewień i niewielka w stosunku do powierzchni terenu elementarnego. Do czasu podłączenia do kanalizacji sanitarnej miejskiej może korzystać ze zbiornika szczelnego bezodpływowego. Elektryczność i wodę można przyłączyć według gestorów sieci z ul. Kasztanowej. Projektowana w MPZP zabudowa będzie zlokalizowana poza obszarem szczególnego zagrożenia powodzią. Projektowany plan wpisał się w przyrodnicze uwarunkowania gruntowo-wodne obszaru. Zmiana funkcji jest niewielka i nie wpływa na przyrodnicze uwarunkowania obecnie obowiązującego planu oraz rzeczywistej szaty roślinnej i powiązań przyrodniczych panujących w miejscowości Mrzeżyno.

W przypadku realizacji ustaleń planu nastąpi zwiększenie możliwości zagospodarowania terenu i jego terenów elementarnych związanych z kulturą fizyczną.

Na obszarze planu nie będą realizowane obiekty uciążliwe dla środowiska, budynek zajmie miejsce pozbawione drzew, wolne od zabudowy, w części terenu elementarnego w nieznacznym stopniu uszczuplony zostanie teren biologicznie czynny. Plan realizuje zasady rozwoju przestrzenno-architektonicznego Mrzeżyna. To ważne dla funkcjonowania samej miejscowości w dobrej kondycji i jej atrakcyjności dla mieszkańców jako miejsca do życia.

3. ISTNIEJĄCY STAN ŚRODOWISKA PRZYRODNICZEGO OBSZARU OPRACOWANIA

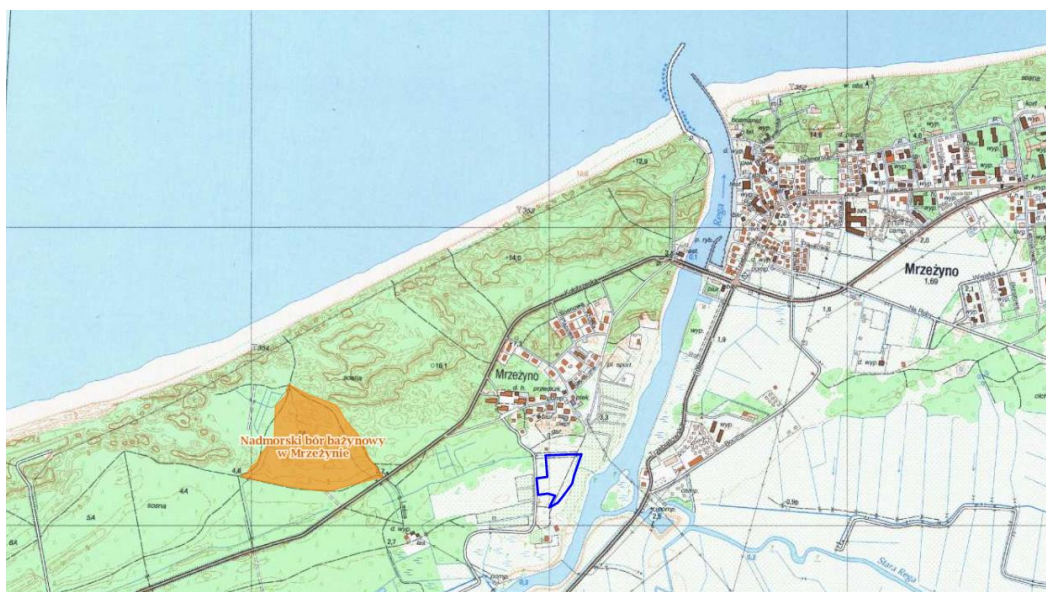
3.1. Usytuowanie i obecne użytkowanie obszaru opracowania

Obszar opracowania usytuowany jest w lewobrzeżnej części Mrzeżyna w południowej części. Teren zlokalizowany jest ok. 70 m od brzegu rzeki Rega. Otaczają go Rodzinne ogrody działkowe, czyli tereny rekreacji indywidualnej. Obecnie teren elementarny 1 ZP (1,17 ha) użytkowany jest jako skwer zieleni i boisko piłkarskie z murawy, a teren elementarny KDD (o powierzchni 0,32 ha) jako nieutwardzona droga dojazdowa do ogrodów działkowych i boiska. Teren 2 ZD o powierzchni 0,01 ha (fragment) użytkowany jest jako ogrody działkowe.

Cały teren opracowania jest biologicznie czynny. Tereny elementarne nie posiadają przyłączonych mediów.

Na terenie parku-skweru i boiska brak jest niezbędnej infrastruktury sanitariatów i szatni. Obecnie korzysta się z sanitariatu typu Toi-Toi. Nie ma jakiegokolwiek przebieralni. Teren boiska jest ogrodzony i znajduje się na nim mała architektura jak ławki sędziowskie i rezerwowe z zadaszeniem i bez zadaszenia, mobilne bramki i ochronne ogrodzenie na dalekie piłki. Obszar murawy dookoła posiada jeszcze bufor urządzonej murawy. Murawa jest płasko wyprofilowana i nie posiada wymoczy. Teren jest płaski i wyrównany. Prawdopodobnie na płaszczyźnie samej murawy boiska lekko wyniesiony dla wyrównania spadków terenu. Teren wykorzystywany jest dla potrzeb sportu jako boisko piłkarskie z buforem trawiastym, drzewami i grupami drzew i krzewów. W granice obszaru ogrodzonego i buforu boiska wchodzi starodrzew jesionu wyniosłego. Pojedyncze, duże drzewo stoi na obrzeżu wschodnim obszaru sportowego.

Teren ul. Kasztanowej jest drogą dojazdową i pełni tę funkcję jako droga nieutwardzona bez właściwego wyznaczonego pobocza. Na biologicznie czynnej drodze bądź jej poboczu występuje fragmentaryczny starodrzew dawnej alei i zadrzewienia zbudowanego z kasztanowca zwyczajnego oraz lipy drobnolistnej i młodego dębu szypułkowego. Obecnie okazy tych dwóch pierwszych gatunków są drzewami o dużych rozmiarach, rosnącymi na poboczu nieutwardzonej drogi.



Rys. 3. Lokalizacja obszaru projektu MPZP (niebieskie granice) na mapie topograficznej (źródło: geoserwis.gov.pl geoportal).



Rys. 4. Lokalizacja obszaru projektu MPZP (niebieskie granice) na ortofotomapie (źródło: geoserwis.gov.pl)



Rys. 5. Punkty widokowe poniższych fotografii.



Fot. 1. Punt widokowy 1. Teren boiska – teren funkcji 1 ZP przy ul. Kasztanowej, która jest terenem elementarnym KDD. Widok na południe od strony ul. Kasztanowej. (Autor: S. Jurzyk-Nordlów).



Fot. 2. Punt widokowy 2. Teren boiska w północnej części obszaru projektowanego planu 1 ZP z widoczną siatką ochronną i murawą urządzoną. Widok z wnętrza terenu w kierunku południowym (Autor: S. Jurzyk-Nordlów).



Fot. 3. Punkt widokowy 3. Teren 1 ZP. Widok na północ. W granice terenu sportowego został włączony sędziwy, dużych rozmiarów jesion wyniosły *Fraxinus Excelsior*, który stoi na granicy terenów elementarnych. (Autor: S. Jurzyk-Nordlów).



Fot. 4. Punkt widokowy 4. Widok na teren elementarny 1 ZP w kierunku północy z ul. Kasztanowej. Widok na północne zadrzewienie zlokalizowane za siatką ochronną i najstarszą (najwyższą) w tym miejscu brzozę brodawkowatą. (Autor: S. Jurzyk-Nordlów).



Fot. 5. Widok 5 na ul. Kasztanową - teren elementarny KDD w kierunku południowym. Widok na fragmentaryczne cenne zadrzewienie zbudowane z 3 sędziwych kasztanowców zwyczajnych (białych), i lip drobnolistnych, zlokalizowanych na poboczu drogi gruntowej w pasie drogowym. W oddali duży, cenny okaz jesionu wyniosłego *Fraxinus excelsior* (Autor: S. Jurzyk-Nordlów).



Fot. 6. Widok 6 na rów melioracyjny z wodą płynącą w kierunku zachodnim – północ terenu elementarnego 1 ZP, granica obszaru. (Autor: S. Jurzyk-Nordlów).

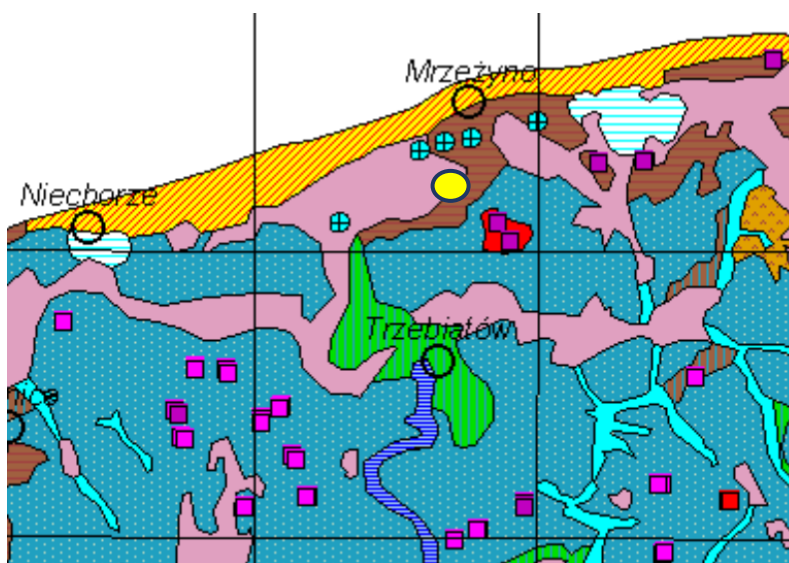
3.2. Szata roślinna i siedliska przyrodnicze

Regionalizacja geobotaniczna

Wg podziału geobotanicznego Polski (Szafer, 1972) obszar projektowanego MPZP leży w obrębie: Państwa Holarktydy, Obszaru Eurosyberyjskiego, Prowincji Niżowo - Wyżynnej - Środkowoeuropejskiej, w Dziale Bałtyckim, Poddziale Pas Równin Przymorskich i Wysoczyzn Pomorskich, i w zasięgu Krainy Brzeg Bałtyku i Okręgu Środkowego. Z kolei według podziału Polski na regiony geobotaniczne Matuszkiewicza J. M. (1994) obszar opracowania wchodzi w zasięg Działu Pomorskiego, Krainy Brzegu Bałtyku i Okręgu Zachodniego. Według Podziału Polski na regiony przyrodniczo - leśne (T. Trampler i inni, 1994) obszar opracowania leży w granicach Krainy Bałtyckiej i Dzielnicy Pobrzeża Słowińskiego i mezoregionie Równiny Słupskiej.

Według Ekofizjografii (2009) część północna obszaru gminy, gdzie położona jest nadmorska miejscowość Mrzeżyno na skutek oddziaływania domeny procesów hydrodynamicznych i morfodynamicznych strefy brzegowej posiada rzeźbę i krajobraz płaskiej równiny fluwialnej, podmokłej i zatorfionej. Równina ta (dolina Regi i Starej Regi) oddzielona jest od morza pasmem wydm nadmorskich wznoszących się do 32 m n.p.m. Stanowią one bardzo wyraźną dominantę krajobrazową (szczególnie pasmo na zachód od kanału Regi) i są siedliskiem dla cennego kompleksu leśnego.

Wg "Mapy roślinności potencjalnej..." obszar projektowanego MPZP położony jest na terenie potencjalnego występowania zbiorowisk leśnych olsu typowego *Carici elongatae-Alnetum* (współcześnie *Ribeso nigri-Alnetum*) czyli lasu bagiennego olszowego oraz wilgotnego lasu brzoźowo-dębowego *Betulo-Quercetum*. Odpowiada to rzeczywistej roślinności i jej przemianom dynamicznym.



Rys. 6. Lokalizacja obszaru projektu MPZP (żółty okrąg) na mapie potencjalnej Roślinności Polski wg J. W. Matuszkiewicza 2008. Lokalizacja projektu planu na potencjalnym siedlisku olsu typowego *Carici elongatae-Alnetum* (współcześnie *Ribeso nigri-Alnetum*) i wilgotnego lasu brzoźowo-dębowego *Betulo-Quercetum*, czemu nie odpowiada rzeczywista szczątkowa i przekształcona roślinność występująca na terenie projektu MPZP (źródło: ZGiK PAN).

Geomorfologia

Obszar projektu MPZP zlokalizowany jest na płaskiej części wysoczyzny morenowej, która położona jest na północ od Pradoliny Przymorskiej. Poza częścią płaską wysoczyzna urozmaicona jest formami akumulacyjnymi i erozyjnymi powstałymi podczas topnienia lądolodu. Wysoczyznę rozcinają południkowo doliny rzek: Regi i Dębosznicy (Waloryzacja gminy Trzebiatów 1997).

Obszar projektu MPZP położony jest w przesuszonym obniżeniu terenu, w przeszłości antropogenicznie niwelowanym dla podwyższenia terenu i wyprofilowania płaszczyzny.

Według Waloryzacji gminy Trzebiatów (Jasnowska i in., BKP 1997) obszar OChK-1 nazwany jest „Pradolina Nadmorską”. Opisany jako, cytat: „**Lokalizacja** : od wschodniej do zachodniej granicy gminy: jezioro Resko Przymorskie oraz łąki ciągnące się od niego szerokim łukiem w kierunku południowo-zachodnim aż po miejscowości Rogozina na zachodzie i Sadlenko na południu.

Przedmiot ochrony : Cenny ekosystem - obszary ważne dla fauny zwłaszcza dla ptaków.

Charakterystyka przyrodnicza: Najcenniejsze faunistycznie obszary gminy z liczną i wartościową ornitofauną. Występują tu gatunki rzadkie i zagrożone, m. in.: gęgawa, gągoł, wąsatka, gąsiorek, cyranka, trzy gatunki błotniaków - stawowy, zbożowy łąkowy, przepiórka, derkacz, sowa błotna oraz wodniczka. Wszystkie wymienione gatunki ptaków podlegają ochronie gatunkowej.

Inne gatunki ptaków pojawiają się okresowo w czasie przelotów lub niekiedy zimują, albo wykorzystują wody jeziora przez cały rok jako teren żerowiskowy (np. bielik). W porze przelotów zatrzymują tu: perkozy, łyski, żurawie, mewy, gęsi i kaczki. Wśród migrujących ptaków do zagrożonych wyginięciem należą: rożeniec, rybołów, żuraw, mewa mała i żółtonoga.

Spośród ssaków występują tu zwierzęta łowne kopytne oraz drobne drapieżniki a także zajęc szarak. Podmokłe łąki, zarośla, starorzecza i rowy melioracyjne są miejscem bytowania i rozrodu herpetofauny, w tym gatunków takich jak np. rzekotka drzewna i kumak nizinny.

Występują tu również ciekawe i cenne obszary florystyczne:

1. Ujściowa dolina Regi

Obszar zalewanych turzycowisk i szuwarów po zachodniej stronie rzeki. Od północy i zachodu graniczy z bagiennymi lasami na zapleczu pasa wydмовego. Teren jest w całości zalewany wodami powodziowymi Regi i pełni ważną rolę w łagodzeniu skutków powodzi.

2. Stara Rega

Obwałowanie i stacje pomp spowodowały że stała się kanałem o wodzie stojącej, szerokości kilku metrów. W nurcie stanowiska grzęł żółty. U ujścia Starej Regi do jez. Resko Przymorskie występują obszary bagniste, zarośnięte trzciną.

3. Krawędź pradoliny k. Robów

Wąski pas grądu, dęby, od strony łąk malownicze drzewiaste wierzby wierzba biała W zaroślach wiciokrzew pomorski.

4. Nowielice

Wąwozy na krawędzi doliny Regi, w kompleksie pastwisk. Las łąkowy jesionowo-olszowy wyst. olsza szara. W dolnej części, gdzie woda stagnuje - roślinność szuwarowa. Na krawędzi wąwozu stanowisko purchawicy olbrzymiej.

W obszarze proponowanym do ochrony jako **OChK - I** zlokalizowane są również:

Proponowany użytek ekologiczny "Słonawy nad rzeką" UE - I

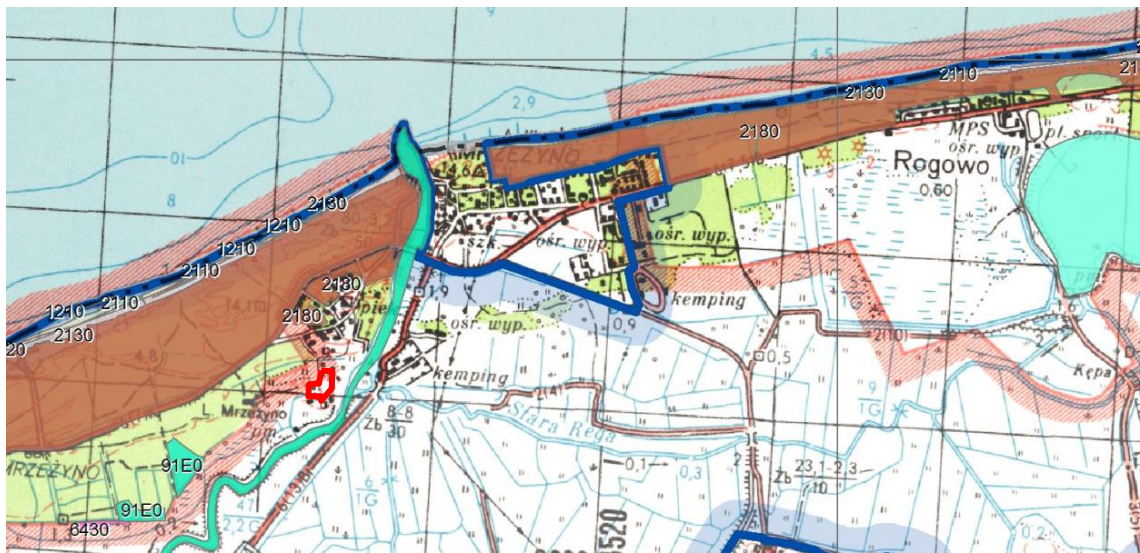
Proponowany rezerwat „Sadlenko” - R - II

Wskazania : 1. Zachowanie obecnych walorów krajobrazu.

2. Ograniczenie melioracji do terenów faktycznie użytkowanych rolniczo, zwłaszcza należy utrzymać okresowe zalewy łąk słonoroślowych.

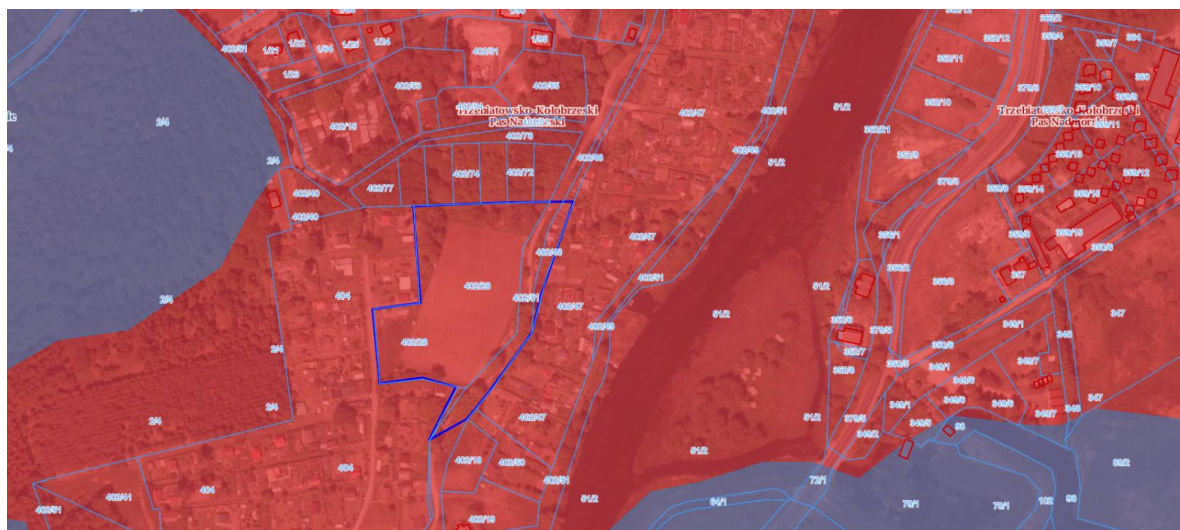
3. Utrzymanie na łąkach i pastwiskach gospodarki ekstensywnej 4. Uporządkowanie gospodarki wodno-ściekowej i właściwe zabezpieczanie odpadów (rozwiązanie problemu wysypiska i wylewiska koło Włodarki)."

Według dokumentacji przyrodniczej wykonywanej do Planu Zadań Ochronnych dla obszaru PLH320017, zatwierdzonego aktu prawa miejscowego w 2013 r. przez RDOŚ w Szczecinie, w granicach projektowanego planu nie występują przedmioty ochrony dla obszaru mającego znaczenie dla Wspólnoty PLH320017 „Trzebiatowsko-Kołobrzeski Pas Nadmorski”.



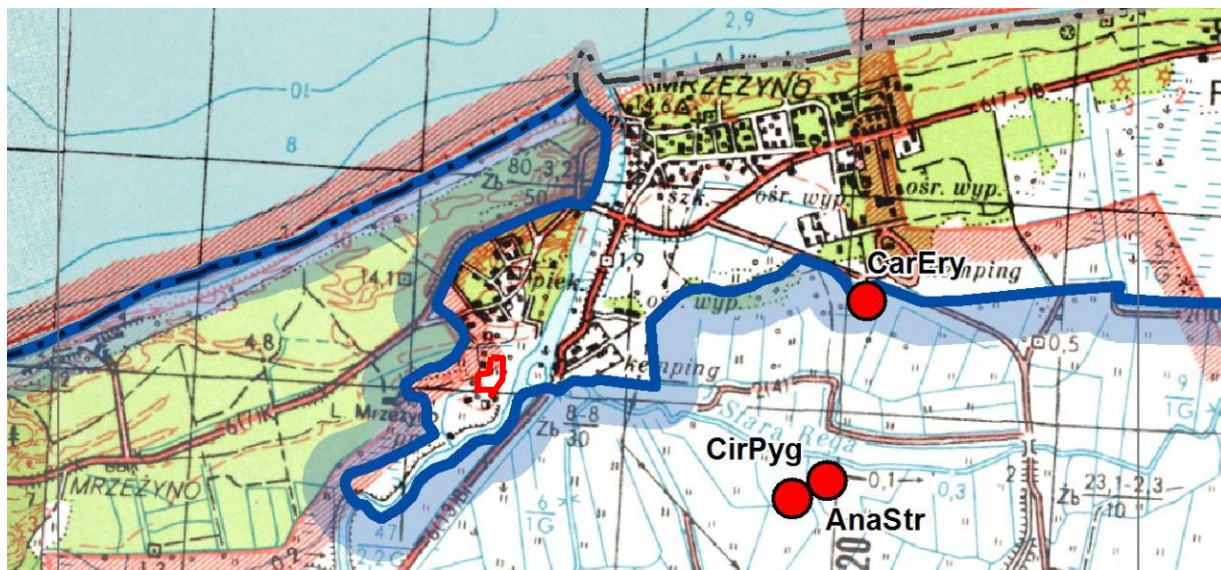
Rys. 8. Fragment mapy przedmiotów ochrony w obszarze N2000 PLH320017 Trzebiatowsko-Kołobrzeski Pas Nadmorski z naniesioną lokalizacją granic projektu MPZP – czerwone granice (źródło: dokumentacja przyrodnicza do pzo, rdoś w Szczecinie).

Obecnie teren objęty projektem planu zlokalizowany jest w granicach obszaru siedliskowego Natura 2000 PLH320017 „Trzebiatowsko-Kołobrzeski Pas Nadmorski” i w sąsiedztwie obszaru ptasiego Natura 2000 o walorach ponadregionalnych PLB320010 „Wybrzeże Trzebiatowskie”.



Rys. 9. Lokalizacja terenów elementarnych projektu planu (niebieskie granice), na tle obszaru Natura 2000 Trzebiatowsko-Kołobrzeski Pas Nadmorski (obszary czerwone) oraz jego położenie w sąsiedztwie obszaru ptasiego Natura 2000 Wybrzeże Trzebiatowskie (fioletowe obszary), w m. Mrzeżyno (źródło: geoserwis - gdos.gov.pl).

Na mapie występowania przedmiotów ochrony dla obszaru ptasiego Natura 2000 PLB320010 Wybrzeże Trzebiatowskie nie występują w miejscu i okolicach granic obszaru projektowanego MPZP żadne z gatunków ptactwa stanowiące przedmioty ochrony.



Rys. 10. Fragment mapy przedmiotów ochrony w obszarze N2000 PLB320010 Wybrzeże Trzebiatowskie z naniesioną lokalizacją granic projektu MPZP – czerwone granice (źródło: dokumentacja przyrodnicza do pzo, rdoś w Szczecinie).

Rzeczywista szata roślinna terenu i siedliska przyrodnicze

Teren elementarny 1 ZP

Na wolnym od zabudowy terenie występuje zagospodarowany biologicznie czynny teren trawiastego boiska piłkarskiego wraz z trawiastym utrzymanym otoczeniem, z małą architekturą, w skład której wchodzi ławki sędziowskie i rezerwowe z zadaszeniem lub bez zadaszenia, ogrodzenie wysokie siatkowe dla wyłapywania piłek. Murawa boiska zbudowana jest ze specjalnej mieszanki gatunków murawowych na tereny muraw sportowych z dominacją życicy *Lolium* spp. Poza silnie zagospodarowanym terenem boiska i najbliższego otoczenia w północnej i północno-zachodniej części terenu opracowania występują zadrzewienia różnogatunkowe powstałe w wyniku swobodnej sukcesji roślinności. Są to niewielkiej powierzchni zgrupowania drzew. W skład północnego zadrzewienia wchodzi młode drzewa topoli osiki *Populus tremula*, wierzby białej *Salix alba* i jej mieszańców, wierzby trójpręcikowej *Salix triandra*, wierzby iwy *Salix caprea*, brzozy brodawkowatej *Betula pendula*. W tej grupie występuje jedno dojrzałe i duże drzewo w wieku ok. 40 lat – brzoza brodawkowata *Betula pendula* (nr 1 na rysunku poniżej). Z kolei w zadrzewieniu północno-zachodniej części terenu opracowania występują głównie drzewa dorosłe, brzozy brodawkowatej, sosny zwyczajnej *Pinus sylvestris*, dębu szypułkowego *Quercus robur* i buka pospolitego *Fagus sylvatica*. Zadrzewienie to nawiązuje składem gatunkowym do siedliska przyrodniczego lasu brzozowo-dębowego *Betulo-Quercetum*. Jednak jego powierzchnia nie przekracza 5 arów, a zadrzewienie jest rzędowe (patrz fot. poniżej). Nie można tego fragmentu zadrzewienia zaliczyć do zwartych zadrzewień czy siedlisk leśnych ze względu na zbyt małą zajęta powierzchnię. Niemniej jednak jest ono wartościowe jak każde zadrzewienie na terenie zabudowy miejskiej i podmiejskiej. Dodatkowo runo tego zadrzewienia jest typowo antropogeniczne i nie przedstawia naturalnego bądź półnaturalnego zadrzewienia kwalifikującego do naturalnych bądź półnaturalnych siedlisk przyrodniczych. Zadrzewienie te przedstawia funkcje nieregularnego szpaleru. Obszar opracowania jest wolny od typowych mokradeł, wymoczyss czy bagnisk. W części północnego zadrzewienia teren jest wyraźnie niżej położony, a zwierciadło wód podziemnych płytkie, co uzewnętrznia się podrostem kilku m² powierzchni trzciny pospolitej w narożniku północno-wschodnim terenu elementarnego 1 ZP. Jednak nigdzie nie stagnuje woda. Całość terenu elementarnego 1 ZP jest otoczona ogrodzeniem ażurowym, zbudowanym z

PROGNOZA ODDZIAŁYWANIA NA ŚRODOWISKO NA POTRZEBY PROJEKTU MIEJSCOWEGO PLANU ZAGOSPODAROWANIA PRZESTRZENNEGO MIEJSCOWOŚCI MRZEŻYNO W OBRĘBIE GEODEZYJNYM NR 2 DLA OBSZARU OBEJMUJĄCEGO DZIAŁKI: NR 402/28 I NR 402/44 ORAZ CZĘŚCI DZIAŁEK: NR 402/51 I NR 402/48.

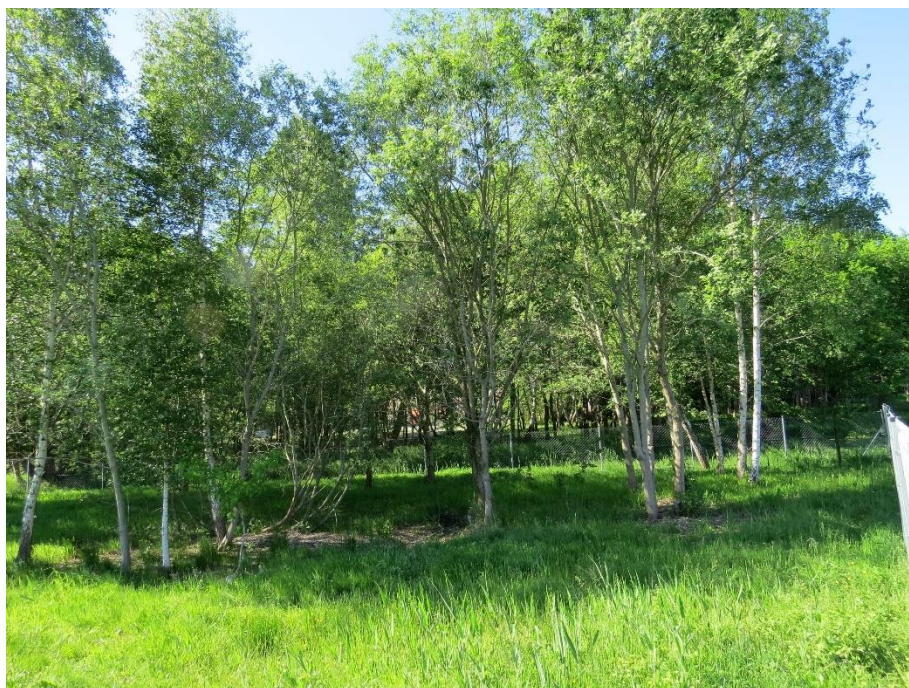
modułów siatki ocynkowanej. Tuż za północnym ogrodzeniem znajduje się rów melioracyjny zbierający i odprowadzający wody słabej jakości z terenów ogrodów działkowych w kierunku rzeki Rega.



Fot. 6. Zadrzewienie opisywane w tekście Prognozy jako „północno-zachodnie”. Rzeczywista niewielka powierzchnia i brak zwarcia tworzą zadrzewienie o charakterze szpaleru. (Autor: S. Jurzyk-Nordlów).



Fot. 7. Zadrzewienie opisywane w tekście jako „północne” zbudowane głównie z brzozy brodawkowatej i gatunków wierzb. (Autor: S. Jurzyk-Nordlów).



Fot. 8. Obniżenie terenu w północno-wschodnim narożniku terenu elementarnego 1 ZP. Zadrzewienie opisywane w tekście jako „północne”. (Autor: S. Jurzyk-Nordlów).

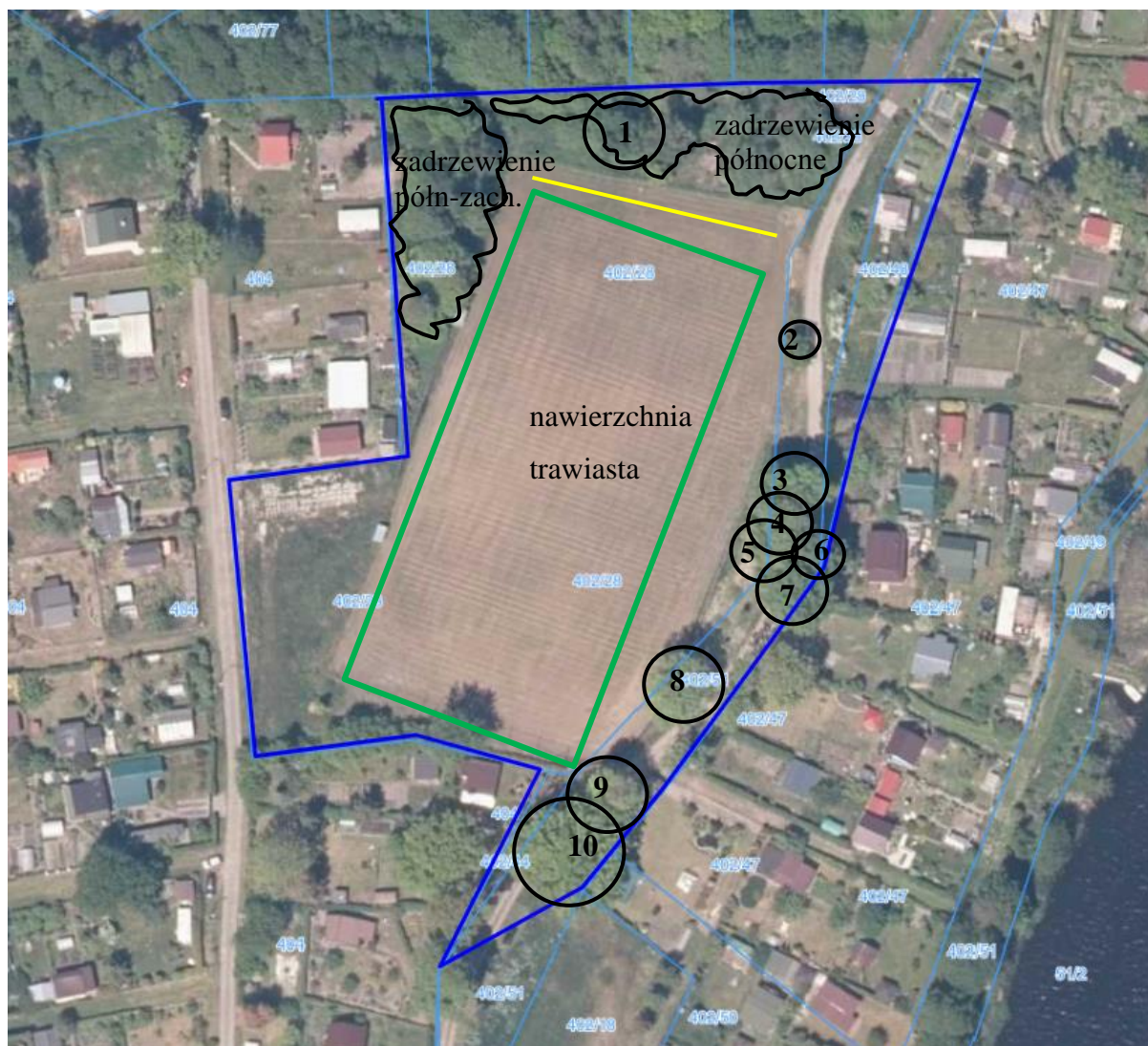
Teren elementarny KDD – część terenu elementarnego

Teren elementarny KDD zawiera część nieutwardzonej drogi ul. Kasztanowej wraz z przydrożnym bardzo cennym, lecz fragmentarycznym zadrzewieniem oraz fragment terenów ogrodów działkowych wchodzący w pas drogowy.

Cenne zadrzewienie to pojedyncze lub rosnące w grupie po 2-3 drzewa, głównie sędziwe i bardzo dużych rozmiarów drzewa z gatunku kasztanowiec zwyczajny *Aesculus hippocastanum* (nr na rysunku poniżej 2-5), jesion wyniosły *Fraxinus excelsior* (nr 8), lipa drobnolistna *Tilia cordata* (nr 6-7,9-10).



Fot. 9. Droga gruntowa z przydrożem w terenie elementarnym KDD – ul. Kasztanowa z fragmentarycznym cennym starym drzewostanem dawnych nasadzeń alejowych. (Autor: S. Jurzyk-Nordlów).



Rys. 10. Rozmieszczenie dominujących grup roślinności w granicach projektu MPZP. Kolor niebieski – granice projektowanego MPZP, kolor czarny grupy zadrzewień lub pojedynczych okazałych bądź wartościowych drzew, kolor zielony murawa boiska, kolor żółty – wysoka siatka do łapania piłki (autor: S. Jurzyk-Nordlów).

Gatunki flory objęte ochroną

W granicach objętych projektem planu nie odnaleziono w opracowaniach Ekofizjografii (2009) i Waloryzacji gminy (1997) wzmianek oraz nie stwierdzono w trakcie terenowej diagnozy środowiska, gatunków roślin i grzybów objętych ochroną prawną.

3.3. Fauna

Regionalizacja zoogeograficzna

Próbkę regionalizacji zoogeograficznej Polski przedstawił Kostrowicki (1991). Zgodnie z jego propozycją obszar zmiany mpzp położony jest w jednostce zoogeograficznej:

Kraina: Eurosyberyjska,

Prowincja: Nemoralna,

Obszar: Europejski.

■ region Środkowoeuropejski, podregion Środkowy, okręg Przymorski,

Na obszarze opracowania nie stwierdzono gadów. Nie stwierdzono działalności ssaków w tym zwierzyny płowej.

Stwierdzono następujące i nieobjęte ochroną gatunkową bezkręgowce:

Motyle

Listkowiec cytrynek (*Gonepteryx rhamni*)

Ważki

Łątka pospolita (*Coenagrion puella*)

Pluskwiaki

Tarczówka rudonoga (*Pentatoma rufipes*)

Gady

Na terenie opracowania nie stwierdzono gadów.

Płazy

W sąsiedztwie obszaru opracowania znajdują się rowy odwadniające. Jednak stan jakościowy wody uniemożliwia występowanie w wodach rowu płazów i innych form rozwojowych tej grupy zwierząt.

Ptaki

Obszar opracowania obejmuje tereny niezabudowane, użytkowane rekreacyjnie i sportowo, częściowo zadrzewione grunty.

Obszar opracowania nie jest siedliskiem, ptaków wodno – błotnych. Nie odnotowano gatunków ptaków z Załącznika I Dyrektywy Ptasiej. Na terenie boiska, ogrodów działkowych, drogi i zadrzewień występowały następujące przelatujące bądź odpoczywające gatunki ptaków:

Wróbel *Passer domesticus* (ochrona ścisła)

Szpak *Sturnus vulgaris* (ochrona ścisła)

Kos *Turdus merula* (ochrona ścisła)

Jaskółka oknówka *Delichon urbicum* (ochrona ścisła)

Gatunki fauny objęte ochroną prawną

Na terenie obszaru zmiany planu stwierdzono bytowanie gatunków zwierząt objętych ochroną prawną wymienionych powyżej.

4. ANALIZA USTALEŃ MIEJSCOWEGO PLANU

4.1. Ustalenia ogólne projektu miejscowego planu zagospodarowania przestrzennego

Poniżej przedstawiono ustalenia ogólne:

§ 4.1. Ustala się przeznaczenie terenów elementarnych wyznaczonych liniami rozgraniczającymi i oznaczonych następującymi symbolami, zgodnie z rysunkiem planu:

- 1) ZP – teren zieleni parkowej z urządzeniami i obiektami sportu i rekreacji;
- 2) ZD – teren ogrodów działkowych;
- 3) KDD – teren drogi klasy dojazdowej.

§ 5. Ustala się zasady dotyczące zabudowy i zagospodarowania terenów oraz kształtowania krajobrazu:

Przy zagospodarowaniu terenu obowiązuje:

- 1) zakaz lokalizacji obiektów nietrwałych i tymczasowych;
- 2) przystosowanie obiektów i rozwiązań komunikacyjnych do potrzeb osób niepełnosprawnych.

§ 6. Wymagania wynikające z potrzeb kształtowania przestrzeni publicznych.

Na obszarze planu wyznacza się następujące przestrzenie publiczne stanowiące przestrzenie ogólnodostępne:

- 1) teren zieleni parkowej z urządzeniami i obiektami sportu i rekreacji oznaczony symbolem 1 ZP;
- 2) tereny komunikacji – publiczna droga klasy dojazdowej oznaczona symbolem KDD.

§ 7. Ustala się zasady scalania i podziału terenu.

1. Na obszarze objętym planem nie określa się granic obszarów wymagających przeprowadzenia procedury scalania i podziałów nieruchomości.

2. Wydzielenie terenów w granicach linii rozgraniczających tereny elementarne.

3. Ustala się zakaz dokonywania podziałów wynikających z potrzeb zagospodarowania tymczasowego.

4. Dopuszcza się wydzielenia działek w przypadkach niezbędnych dla realizacji i eksploatacji urządzeń infrastruktury technicznej.

§ 8. Ustala się następujące zasady ochrony środowiska, przyrody i krajobrazu:

1. W związku z położeniem terenu w granicach obszaru mającego znaczenie dla wspólnoty Natura 2000 „Trzebiatowsko-Kołobrzesci Pas Nadmorski” PLH320017, **zabronione są działania mogące pogorszyć stan siedlisk przyrodniczych, a także mogące wpłynąć negatywnie na gatunki, dla ochrony których obszary te zostały wyznaczone. W granicach w/w obszarów obowiązują plany zadań ochronnych.**

2. W zagospodarowaniu terenu ustala się obowiązek zachowania wartościowych drzew oraz maksymalną ochronę pozostałych drzew oraz grup drzew i krzewów.

3. W zagospodarowaniu terenu ustala się zakaz stosowania inwazyjnych gatunków drzew i krzewów, w szczególności: irgi błyszczącej, śnieguliczki białej, czeremchy amerykańskiej, róży pomarszczonej, wierzby kaspijskiej, robinii grochodrzew, sumaka octowca, świdośliwy, w sąsiedztwie rowu melioracyjnego należy stosować rośliny o składzie gatunkowym zbliżonym do roślinności występującej przy brzegach zbiorników wodnych.

§ 9. Ustala się zasady obsługi komunikacyjnej:

1. Powiązanie obszaru objętego planem z siecią dróg zewnętrznych publiczną drogą gminną w granicach opracowania – ul. Kasztanową.

2. W granicach obszaru objętego planem ustala się lokalizację minimum 5 miejsc postojowych dla samochodów osobowych, w tym min. 1 miejsce parkingowe dla pojazdów zaopatrzonych w kartę parkingową oraz minimum 1 miejsce postojowe dla autokaru.

§ 10. Ustala się zasady obsługi w zakresie infrastruktury technicznej:

1. Zaopatrzenie w wodę:

- 1) z istniejącej sieci wodociągowej poza obszarem objętym planem, poprzez projektowaną sieć wodociągową;
- 2) minimalna średnica projektowanej sieci wodociągowej \varnothing 80;
- 3) zaopatrzenie w wodę do celów przeciwpożarowych z hydrantów zamontowanych na sieci wodociągowej.

2. Odprowadzenie ścieków komunalnych:

- 1) do komunalnej oczyszczalni ścieków w Trzebiatowie – poza obszarem objętym planem, istniejącym i projektowanym systemem kanalizacji grawitacyjno-ciśnieniowej z uwzględnieniem przepompowni ścieków;
- 2) minimalna średnica kanalizacji sanitarnej grawitacyjnej \varnothing 160, kanalizacji ciśnieniowej \varnothing 90;
- 3) na obszarze objętym planem dopuszcza się realizację zagłębionej przepompowni ścieków;
- 4) do czasu realizacji kanalizacji sanitarnej na obszarze objętym planem dopuszcza się zbiornik bezodpływowy lokalizowany wyłącznie poza granicami obszaru szczególnego zagrożenia powodzią i obszaru zalewanego wodami rzeki Regi.

3. Odprowadzenie wód opadowych i roztopowych z utwardzonych nawierzchni komunikacyjnych do istniejącej i projektowanej kanalizacji deszczowej:

- 1) minimalna średnica kanalizacji deszczowej \varnothing 200;
- 2) do czasu realizacji kanalizacji deszczowej w grunt, po ich uprzednim podczyszczeniu;
- 3) odprowadzenie wód z dachu w grunt na terenie działki;
- 4) dopuszcza się lokalizację zbiornika do gromadzenia wód i wykorzystanie ich do celów gospodarczych,

np. utrzymania zieleni.

4. *Zaopatrzenie w energię elektryczną ze stacji transformatorowej 15/0,4 kV poza obszarem objętym planem, z rozprawdzeniem sieci niskiego napięcia.*

5. *Dopuszczalne zaopatrzenie w ciepło z indywidualnego źródła ciepła zasilanego ekologicznymi nośnikami energii; dopuszczalne zaopatrzenie ze źródła poza obszarem objętym planem.*

6. *Dopuszczalne odnawialne źródło energii w formie ogniw fotowoltaicznych montowanych na dachu.*

7. *Na obszarze objętym planem dopuszcza się lokalizację urządzeń i sieci łączności publicznej.*

8. *Usuwanie i unieszkodliwianie odpadów w obowiązującym systemie gospodarki odpadami dla gminy Trzebiatów, z selektywną zbiórką odpadów – wstępne segregowanie i gromadzenie w pojemnikach o rodzaju i wielkości odpowiedniej do grupy odpadów.*

9. *Projektowane sieci prowadzić w liniach rozgraniczających drogi.*

10. *Dopuszcza się lokalizację niezbędnych urządzeń infrastruktury technicznej.*

§ 11. *Ustala się zasady wynikające z przepisów odrębnych:*

1. *Część obszaru objętego planem położona w granicach obszaru szczególnego zagrożenia powodzią – wodą 1%, na którym obowiązują ograniczenia i zakazy wynikające z przepisów odrębnych. W celu realizacji urządzeń sportowych i rekreacyjnych na terenach położonych na obszarze szczególnego zagrożenia powodzią należy:*

1) *uwzględnić zabezpieczenie obiektów budowlanych minimum 30 cm powyżej rzędnej wód powodziowych;*

2) *uwzględnić zabezpieczenie dróg i ciągów komunikacyjnych minimum do rzędnej wód powodziowych;*

3) *lokalizacja obiektów budowlanych wymaga uzyskania pozwolenia wodnoprawnego.*

2. *Część obszaru objętego planem położona na obszarze zalewowym rzeki Regi.*

3. *Ustala się wymagania dotyczące urządzeń melioracyjnych:*

1) *obowiązuje zachowanie i konserwacja istniejącego rowu melioracyjnego zgodnie z przepisami odrębnymi;*

2) *dopuszcza się możliwość przebudowy, w tym korekty przebiegu rowu melioracyjnego i jego skanalizowania na odcinku drogi KDD;*

3) *zagospodarowanie terenu bezpośrednio sąsiadującego z rowem melioracyjnymi nie może utrudniać jego konserwacji i utrzymania.*

4. *Obszar objęty planem położony jest w strefie ochronnej kompleksu wojskowego K-4064 Mrzeżyno, w obrębie której obowiązuje:*

1) *ograniczenie wysokości zabudowy do 27 m n.p.m.;*

2) *sposób zagospodarowania nie może oddziaływać negatywnie na funkcjonowanie urządzeń i sprzętu wojskowego, w tym systemów łączności zlokalizowanych na terenie kompleksu wojskowego.*

Rozdział 3

Ustalenia szczegółowe

§ 12. *Dla terenów elementarnych, określonych na rysunku planu, obowiązują następujące ustalenia:*

1. *Dla terenu oznaczonego na rysunku planu symbolem **1 ZP**, o powierzchni 1,17 ha, ustala się:*

1) *przeznaczenie terenu - teren zieleni parkowej z urządzeniami i obiektami sportu i rekreacji, służący realizacji zadań własnych gminy w zakresie edukacji publicznej, kultury oraz kultury fizycznej;*

2) *zasady kształtowania zabudowy i zagospodarowania terenu:*

a) *lokalizacja boisk lub boiska do gier zespołowych,*

- b) dopuszczalna lokalizacja placu zabaw dla dzieci i plenerowych urządzeń rekreacyjnych,
 - c) dopuszczalna lokalizacja budynku sanitariatów z szatnią,
 - nieprzekraczalne linie zabudowy wg rysunku planu,
 - powierzchnia zabudowy 20÷50% obszaru wyznaczonego nieprzekraczalnymi liniami zabudowy,
 - wskaźnik intensywności zabudowy 0,2÷0,5,
 - wysokość budynku – jedna kondygnacja - do 7,5 m od poziomu terenu do kalenicy, dach symetryczny dwuspadowy o kącie nachylenia połaci 35÷45°, dopuszcza się dach płaski,
 - d) zachowanie oznaczonego na rysunku planu wartościowego drzewa – brzozy brodawkowatej oraz grup drzew i krzewów, w tym dębów, sosny, brzozy i wierzb, zakaz wycinki z dopuszczeniem cięć pielęgnacyjnych i sanitarnych, wg § 8 ust. 2,
 - e) uzupełnienie zagospodarowania terenu zielenią komponowaną, z uwzględnieniem ustaleń § 8 ust. 3,
 - f) w zagospodarowaniu terenu należy uwzględnić obiekty architektury ogrodowej, w tym mostki, pergole, siedziska, poidła,
 - g) powierzchnia terenu biologicznie czynnego minimum 80% powierzchni terenu;
- 3) zasady podziału terenu - po wydzieleniu terenu w liniach rozgraniczających zakaz podziału;
- 4) zasady ochrony środowiska, przyrody i krajobrazu - obowiązują ustalenia § 8 ust. 1;
- 5) zasady obsługi komunikacyjnej:
- a) dostęp komunikacyjny z drogi KDD,
 - b) dopuszczalne dojście pieszce oraz dojazd awaryjny z drogi przyległej do zachodniej granicy opracowania;
- 6) zasady obsługi w zakresie infrastruktury technicznej - obsługa z sieci w drodze KDD - obowiązują ustalenia § 10;
- 7) ustalenia wynikające z przepisów odrębnych:
- a) część terenu (patrz rysunek planu) położona w granicach obszaru szczególnego zagrożenia powodzią wodą 1% - obowiązują ustalenia § 11 ust. 1 oraz na obszarze zalewowym rzeki Regi,
 - b) na terenie rów melioracyjny - obowiązują ustalenia § 11 ust. 3.
2. Dla terenu oznaczonego na rysunku planu symbolem **2 ZD**, o powierzchni 0,01 ha, ustala się:
- 1) przeznaczenie terenu – teren istniejących ogrodów działkowych – fragment kompleksu ogrodów zlokalizowanych poza obszarem objętym planem;
- 2) zasady kształtowania zabudowy i zagospodarowania terenu:
- a) zakaz zabudowy;
 - b) powierzchnia terenu biologicznie czynnego 100% powierzchni terenu;
- 3) zasady podziału terenu - po wydzieleniu terenu w liniach rozgraniczających zakaz podziału;
- 4) zasady ochrony środowiska, przyrody i krajobrazu - obowiązują ustalenia § 8;
- 5) zasady obsługi komunikacyjnej - dostęp komunikacyjny z drogi KDD;
- 6) zasady obsługi w zakresie infrastruktury technicznej – dopuszczalna obsługa z sieci w drodze KDD - obowiązują ustalenia § 10;
- 7) ustalenia wynikające z przepisów odrębnych - część terenu (patrz rysunek planu) położona w granicach obszaru szczególnego zagrożenia powodzią wodą 1% - obowiązują ustalenia § 11 ust. 1 oraz na obszarze zalewowym rzeki Regi.
3. Dla terenu oznaczonego na rysunku planu symbolem **KDD**, o powierzchni 0,32 ha, ustala się:
- 1) przeznaczenie terenu - droga klasy dojazdowej;
- 2) zagospodarowanie terenu:
- a) szerokość w liniach rozgraniczających 13,5÷23,0 m – wg rysunku planu,
 - b) przekrój poprzeczny:
 - jezdnia o szerokości min. 5,5 m,

- dopuszczalny chodnik,
dopuszcza się realizację w jednym poziomie,
- rów melioracyjny,
- c) zachowanie oznaczonych na rysunku planu wartościowych drzew, w tym jesionu wyniosłego, kasztanowców zwyczajnych i lip drobnolistnych, zakaz wycinki z dopuszczeniem cięć pielęgnacyjnych i sanitarnych, wg § 8 ust. 2,
- d) dopuszcza się nasadzenia uzupełniające z uwzględnieniem ustaleń § 8 ust. 3, z preferowanym gatunkiem kasztanowiec zwyczajny,
- e) dopuszczalne min. 1-stronne oświetlenie na słupach,
- f) przebieg sieci infrastruktury technicznej;
- 3) zasady podziału terenu - po wydzieleniu w granicach terenu elementarnego zakaz podziału, z dopuszczalnym łączeniem działek w granicach terenu;
- 4) zasady ochrony środowiska, przyrody i krajobrazu - obowiązują ustalenia § 8 ust. 1;
- 5) ustalenia wynikające z przepisów odrębnych:
 - a) część terenu (patrz rysunek planu) położona w granicach obszaru szczególnego zagrożenia powodzią wodą 1% - obowiązują ustalenia § 11 ust. 1 oraz na obszarze zalewowym rzeki Regi,
 - b) na terenie rów melioracyjny - obowiązują ustalenia § 11 ust. 3.

Rozdział 4 Przepisy końcowe

§ 13. Ze względu na własność Gminy Trzebiatów, stawki opłaty z tytułu wzrostu wartości nieruchomości nie ustala się.

§ 14. Zmienia się przeznaczenie 0,17 ha gruntów leśnych na cele nieleśne, za zgodą Marszałka Województwa Zachodniopomorskiego z dnia 2021 r.

§ 15. Do czasu realizacji ustaleń niniejszego planu dopuszcza się dotychczasowe zagospodarowanie terenu.

§ 16. Na obszarze objętym niniejszym planem tracą moc ustalenia miejscowego planu zagospodarowania przestrzennego Mrzeżyna w obrębie geodezyjnym nr 2, przyjętego Uchwałą Nr XII/114/07 Rady Miejskiej w Trzebiatowie z dnia 25 października 2007 r., opublikowanego w Dzienniku Urzędowym Województwa Zachodniopomorskiego z 2007 r. Nr 130 poz. 2726, zmienionego Uchwałą Nr XLII/365/17 Rady Miejskiej w Trzebiatowie z dnia 26 października 2017, opublikowana w Dzienniku Urzędowym Województwa Zachodniopomorskiego z 2017 r. poz. 469.

§ 17. Wykonanie niniejszej uchwały powierza się Burmistrzowi Trzebiatowa.

§ 18. Uchwała wchodzi w życie po upływie 14 dni od dnia ogłoszenia jej w Dzienniku Urzędowym Województwa Zachodniopomorskiego oraz podlega publikacji na stronie internetowej Gminy Trzebiatów

4.2. Analiza i ocena wpływu rozwiązań funkcjonalno-przestrzennych na środowisko

Wg ustaleń studium uwarunkowań i kierunków zagospodarowania przestrzennego gminy Trzebiatów, obszar opracowania jest przeznaczony na funkcje zieleni parkowej z dopuszczeniem plenerowych urządzeń sportowych i rekreacyjnych i ich niezbędnej infrastruktury.

Na obszarze opracowania obowiązuje MPZP, według którego obszar opracowania jest przeznaczony na funkcje zieleni parkowej z dopuszczeniem plenerowych urządzeń sportowych i rekreacyjnych ale z zakazem zabudowy, co wyklucza wykonanie niezbędnej infrastruktury typu szatnie i sanitariaty. W związku z powyższym przystąpiono do zmiany obowiązujących ustaleń ograniczających wykonanie w pełni funkcji ustalonych w Studium UiKZP. Obszar opracowania znajduje się w granicach miejscowości

Mrzeżyno i z tego powodu, wyżej wymieniony sposób zagospodarowania, będzie kontynuacją rozwoju przestrzennego tej miejscowości. Obszar opracowania częściowo znajduje się na terenach szczególnego zagrożenia powodzią od morza. Planowana funkcja zabudowy położona jest poza obszarem szczególnego zagrożenia powodzią 1%.

W przypadku realizacji planu, zmieni się standard zagospodarowania terenu boiska i możliwości jego wykorzystania. Zmiany będą niewielkie, ponieważ na terenie elementarnym 1 ZP istnieje niewielka przestrzeń umożliwiająca lokalizację potrzebnej infrastruktury, po stronie zachodniej boiska, w miejscu niekolidującym z zadrzewieniem wraz z dostępem do drogi wewnętrznej terenu Rodzinnych ogrodów działkowych czyli umożliwiającej pełną komunikację.

W wyniku realizacji planu, nie ucierpi roślinność drzew i krzewów, a lokalizacja niewielkiej zabudowy sanitariatów i szatni będzie wpasowana w miejsce niekolidujące z zadrzewieniem. W związku z powyższym zabudowa będzie usytuowana na części trawiastej w zachodniej części terenu elementarnego 1 ZP. Zabudowa będzie się charakteryzowała niską wysokością, do 7,5 m.

W wyniku uregulowania obszaru terenu elementarnego ul. Kasztanowej KDD, część terenu ogrodów działkowych na północy obszaru opracowania zostanie włączona do terenu elementarnego drogi gminnej KDD. W części pasa drogowego będą zlokalizowane miejsca postojowe dla samochodów osobowych i 1 miejsce dla autokaru.

Roślinność pasa drogowego należy do cennej roślinności z powodu swojego wieku i sporych rozmiarów jako starodrzew i uzupełnienia alei kasztanowców w postaci młodych nasadzeń i dębu. Wszystkie drzewa w pasie drogowym ul. Kasztanowej powinny pozostać jako cenny drzewostan do zachowania i uzupełnień odpowiednimi gatunkami: kasztanowiec zwyczajny i lipa drobnolistna.

4.3. Stan środowiska na obszarach przewidywanego znaczącego oddziaływania ustaleń dokumentu

Stan środowiska oraz jego składników i elementów przedstawiono poniżej na podstawie dostępnych danych, analiz i obserwacji terenu, nie przewiduje się znaczącego oddziaływania na środowisko ustaleń dokumentu:

Elementy składowe środowiska biotycznego i abiotycznego:

- **powietrze atmosferyczne** – stan bardzo dobry bez otaczających źródeł powodujących zanieczyszczenie, nie będzie emisji powstających ze źródeł ciepła, jedynie okresowe nieznaczące emisje powstające przy ruchu pojazdów wzdłuż ul. Kasztanowej. Jest to nieznaczące oddziaływanie. Brak oznak zanieczyszczenia powietrza i przekroczeń emisji. Teren nadmorski z dobrą wentylacją powietrza, o dobrym ruchu mas powietrza;
- **szata roślinna i flora** – Jeśli chodzi o przedmiotowe tereny elementarne są one położone na glebach bielicowych z płytkim występowaniem piasków wydmych. Tempo i kierunek sukcesji uzależnione są w znacznym stopniu od stopnia degradacji gleb. Jest to teren biologicznie czynny i uznawany jest zawsze za wartościowy w przestrzeni miejskiej, większa część terenu pozostanie biologicznie czynna co jest wartościowym elementem projektu planu. Stwierdzone zbiorowiska roślinne nie należą do cennych przyrodniczo ani rzadkich, to typowa roślinność synantropijnych terenów. Wartością przyrodniczą jest starodrzew gatunków kasztanowiec zwyczajny, lipa drobnolistna i jesion wyniosły zlokalizowane w terenie elementarnym KDD oraz niewielkie spontaniczne zadrzewienia w części północnej i północno-zachodniej terenu elementarnego 1 ZP. Planowane ustalenia MPZP nie kolidują z istniejącym zadrzewieniem.

Nie stwierdzono gatunków flory rzadkich i zagrożonych wyginięciem ani objętych ochroną. Nie stwierdzono siedlisk przyrodniczych z Zał. I Dyrektywy Siedliskowej.

- **fauna** – teren użytkowany rekreacyjnie i sportowo, intensywnie przekształcony przez człowieka o niewielkiej powierzchni zadrzewień z dużą powierzchnią murawy boiska, otoczony zabudową rekreacyjną Rodzinnych ogrodów działkowych i drogą ul. Kasztanowej. Brak objętej ochroną

teriofauny i ich siedlisk. Brak siedlisk rzadkich i zagrożonych gatunków ornitofauny w granicach terenów elementarnych, które byłyby zagrożone realizacją ustaleń projektowanego planu. Stwierdzono występowanie powszechnych gatunków synantropijnych w okolicy obszaru opracowania jak wróbel, jaskółka oknówka, kos, szpak. Miejsca ich bytowania to tereny rozległych i otaczających obszar opracowania Rodziny ogrodów działkowych i obszar opracowania.

- **akustyka** – emitorem hałasu będzie boisko piłkarskie w okresach użytkowania oraz droga ul. Kasztanowej, brak innych znaczących emitorów hałasu.
- **kopaliny** – brak kopalin w granicach zmiany MPZP.
- **warunki geoinżynierskie** – strefa występowania gruntów o płytkim zaleganiu wód gruntowych; mogą występować utrudnione warunki dla zabudowy wymagające szczegółowych badań geologiczno-inżynierskich i miejscowego podwyższenia terenu lub zastosowania odpowiedniej technologii budowy.
- **tereny bagienne i podmokłe** – na terenie projektu MPZP nie występują siedliska bagienne i podmokłe. W granicach terenu elementarnego 1ZP znajduje się na północy rów melioracyjny z wodą płynącą w kierunku rzeki Regi. Jej stan jakościowy jest nieodpowiedni.

Ustalenia planu koncentrują się w większości na zaprojektowaniu możliwości budowy infrastruktury zaplecza szatni i sanitariatów dla użytkowników zespołu parkowego i boiska piłkarskiego oraz dróg komunikacyjnych dojazdowych, które nie zaliczają się do przedsięwzięć oddziałujących negatywnie na środowisko. Ustalenia omijają cenne dla obszaru planu zadrzewienia ważne z punktu widzenia krajobrazu i terenów zieleni miejscowości Mrzeżyno.

- **tereny szczególnego zagrożenia powodzią** - obszar opracowania jest zlokalizowany częściowo na obszarze szczególnego zagrożenia powodzią, który zgodnie z art. 16 pkt 34 lit. a ustawy Prawo wodne - stanowi obszar, na którym prawdopodobieństwo wystąpienia powodzi jest średnie i wynosi 1% (raz na 100 lat od morza). Jest to obszar od strony rzeki Regi, wyznaczony na Mapach zagrożenia powodziowego. Na obszarze szczególnego zagrożenia powodzią obowiązują ograniczenia, o których mowa w art. 77 ust. 1 pkt 3 ww. ustawy Prawo wodne oraz wymóg uzyskania pozwolenia wodnoprawnego, o którym mowa w art. 390 ustawy Prawo wodne.

Planowane ustalenie zabudowy położone jest poza obszarem szczególnego zagrożenia powodzią w związku z czym nie będzie wymagało uzyskania pozwolenia wodnoprawnego na realizację ustaleń.

OBSZARY SZCZEGÓLNEGO ZAGROŻENIA POWODZIĄ

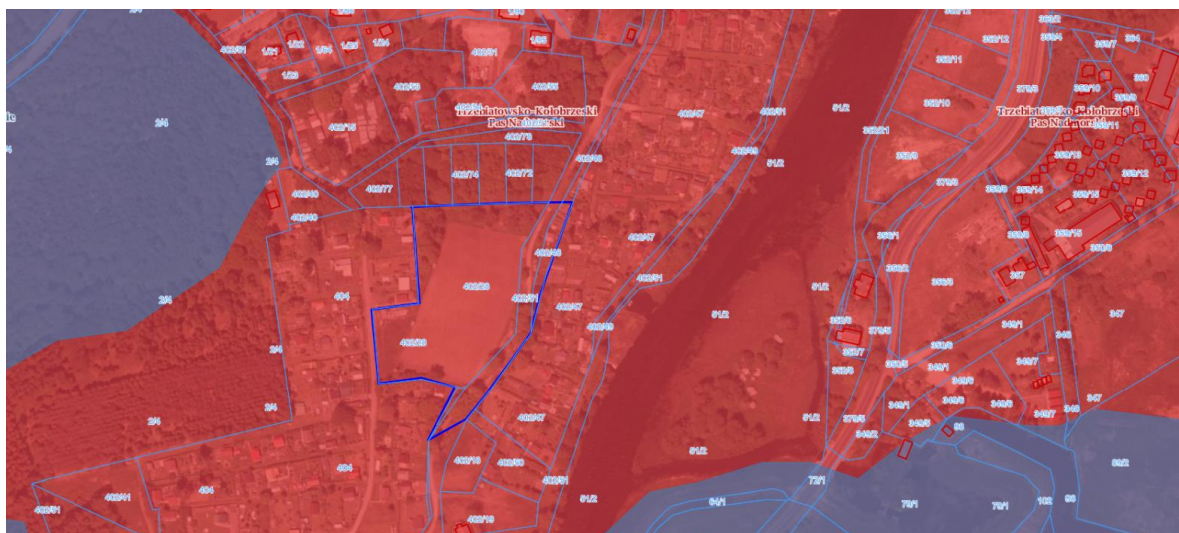


Rys. 11. Obszar opracowania projektu zmiany MPZP na mapach w granicach szczególnego zagrożenia powodzią od morza raz na 100 lat (H 1%). (źródło: hydroportal.gov.pl 2021).

5. CELE OCHRONY ŚRODOWISKA USTANOWIONE NA SZCZEBŁU MIĘDZYNARODOWYM, WSPÓLNOTOWYM I KRAJOWYM, ISTOTNE Z PUNKTU WIDZENIA PROJEKTOWANEGO DOKUMENTU ORAZ SPOSOBY, W JAKICH TE CELE I INNE PROBLEMY ŚRODOWISKA ZOSTAŁY UWZGLĘDNIONE PODCZAS OPRACOWYWANIA DOKUMENTU

5.1. Prawne formy ochrony przyrody

Obszar ustaleń planu znajduje się w obszarze Natura 2000 PLH320017 Trzebiatowsko-Kołobrzesci Pas Nadmorski oraz w sąsiedztwie obszaru ptasiego Natura 2000 PLB320010 Wybrzeże Trzebiatowskie.



Rys. 12. Lokalizacja terenów elementarnych projektu planu (niebieskie granice), na tle obszaru Natura 2000 Trzebiatowsko-Kołobrzesci Pas Nadmorski (obszary czerwone) oraz jego położenie w sąsiedztwie obszaru ptasiego Natura 2000 Wybrzeże Trzebiatowskie (fioletowe obszary), w m. Mrzeżyno (źródło: geoserwis - gdos.gov.pl).

Odległości położenia obszaru planu w stosunku do obszarów objętych ochroną, obiektów chronionych - pomników przyrody:

- rezerwat Nadmorski bór bażynowy w Mrzeżynie – 0,51 km;
- rezerwat Roby – 3,08 km;
- obszar siedliskowy Natura 2000 PLH320017 Trzebiatowsko-Kołobrzesci Pas Nadmorski – w obszarze;
- obszar ptasi Natura 2000 PLB320010 Wybrzeże Trzebiatowskie – 0,10 km;
- najbliższy pomnik przyrody – grupa drzew dęb szypułkowy - 8,23 km;

Przedmioty ochrony w obszarze Natura 2000 Trzebiatowsko-Kołobrzesci Pas Nadmorski

Typy SIEDLISK wymienione w Załączniku I Dyrektywy Rady 92/43/EWG

- 1130 Estuaria 0,47 A B A A
- 1150 Laguny przybrzeżne 5,00 A C B B
- 1210 Kidzina na brzegu morskim 0,10 B A B B
- 1230 Klify na wybrzeżu Bałtyku 0,15 A B B C
- 1330 Solniska nadmorskie (Glauco-Puccinietalia część - zbiorowiska nadmorskie) 1,19 A A B A
- 2110 Inicjalne stadia nadmorskich wydmy białych 0,11 D
- 2120 Nadmorskie wydmy białe (Elymo-Ammophiletum) 0,45 A B A A
- 2130 Nadmorskie wydmy szare 0,91 A B B A
- 2160 Nadmorskie wydmy z zaroślami rokitnika 0,01 C B C C
- 2170 Nadmorskie wydmy z zaroślami wierzby piaskowej 0,00 C C C C
- 2180 Lasy mieszane i bory na wydmach nadmorskich 11,02 A B A A
- 2330 Wydmy śródlądowe z murawami napiaskowymi 0,32 C C B C

- 3150 Starorzeczka i naturalne eutroficzne zbiorniki wodne ze zbiorowiskami z Nympheion, Potamion 0,04 B C B C
- 4010 Wilgotne wrzosowiska z wrzoścem bagiennym (Ericion tetralix) 0,10 B B B C
- 4030 Suche wrzosowiska (Calluno-Genistion, Pohlio-Callunion, Calluno-Arctostaphylon) 0,06 B C C C
- 6430 Ziołorośla górskie (Adenostylion alliariae) i ziołorośla nadrzeczne (Convolvuletalia sepium) 0,08 C C B C
- 7110 Torfowiska wysokie z roślinnością torfotwórczą (żywe) 1,51 B C B C
- 7120 Torfowiska wysokie zdegradowane, lecz zdolne do naturalnej i stymulowanej regeneracji 0,57 A C B B
- 9130 Żyzne buczyny (Dentario glandulosae-Fagenion, Galio odorati-Fagenion) 5,05 A C C B
- 9160 Grąd subatlantycki (Stellario-Carpinetum) 0,72 A C B C
- 91D0 Bory i lasy bagienne (Vaccinio uliginosi-Betuletum pubescentis, Vaccinio uliginosi-Pinetum, Pino 1,03 A C C C
- 91E0 Łęgi wierzbowe, topolowe, olszowe i jesionowe (Salicetum albo-fragilis, Populetum albae, Alnenion

Na terenie obszaru projektowanego MPZP nie stwierdzono powyższych siedlisk przyrodniczych reprezentowanych przez wymienione zbiorowiska roślinne.

PTAKI wymienione w Załączniku I Dyrektywy Rady 79/409/EWG

A002 Gavia arctica P D	A127 Grus grus >10p >100 D
A007 Podiceps auritus P D	A140 Pluvialis apricaria P P D
A021 Botaurus stellaris P D	A151 Philomachus pugnax P P D
A030 Ciconia nigra P D	A166 Tringa glareola P 500 os, D
A031 Ciconia ciconia 15p D	A176 Larus melanocephalus P P D
A045 Branta leucopsis 40 os. D	A177 Larus minutus >300 D
A075 Haliaeetus albicilla >1p D	A191 Sterna sandvicensis 40 os. D
A081 Circus aeruginosus 3-4p D	A195 Sterna albifrons P D
A082 Circus cyaneus P D	A222 Asio flammeus 1 p D
A084 Circus pygargus 3p D	A229 Alcedo atthis 6-9p D
A089 Aquila pomarina P D	A294 Acrocephalus paludicola 6-8p D
A094 Pandion haliaetus 4 os. D	A307 Sylvia nisoria R D
A119 Porzana porzana P D	A338 Lanius collurio
A122 Crex crex >20 D	

Regularnie występujące Ptaki Migrujące nie wymienione w Załączniku I Dyrektywy Rady 79/409/EWG

A004 Tachybaptus ruficollis P D	A067 Bucephala clangula >10 P D
A005 Podiceps cristatus 20-30p D	A069 Mergus serrator P D
A006 Podiceps grisegena P D	A070 Mergus merganser P D
A008 Podiceps nigricollis P D	A125 Fulica atra 40p 36 os D
A036 Cygnus olor 4p D	A130 Haematopus ostralegus P D
A039 Anser fabalis 300 os D	A136 Charadrius dubius P D
A041 Anser albifrons 500 os D	A137 Charadrius hiaticula P D
A043 Anser anser 2-4p 100 os D	A141 Pluvialis squatarola 15 os D
A048 Tadorna tadorna P D	A144 Calidris alba P D
A050 Anas penelope P C D	A149 Calidris alpina >300 D
A051 Anas strepera	A153 Gallinago gallinago >13p D
A052 Anas crecca P P D	A155 Scolopax rusticola 3-4p D
A054 Anas acuta >400 os D	A156 Limosa limosa 2-3p D
A055 Anas querquedula >8p P D	A160 Numenius arquata 4-6p 20 os D
A056 Anas clypeata 9-15p D	A164 Tringa nebularia 7 os D
A059 Aythya ferina 20p D	A165 Tringa ochropus P D
A061 Aythya fuligula > 15-20 P D	A168 Actitis hypoleucos
A063 Somateria mollissima 20-30 os D	

SSAKI wymienione w Załączniku II Dyrektywy Rady 92/43/EWG

1355 Lutra lutra V D

1364 Halichoerus grypus

RYBY wymienione w Załączniku II Dyrektywy Rady 92/43/EWG

1095 Petromyzon marinus P D

1096 Lampetra planeri P D

1099 Lampetra fluviatilis P C B C C

1106 Salmo salar P D

2522 Pelecus cultratus

ROŚLINY wymienione w Załączniku II Dyrektywy Rady 92/43/EWG

1614 Apium repens

Na terenie obszaru zmienianego MPZP nie stwierdzono powyższych gatunków fauny ani ich siedlisk.

PLH320017 Trzebiatowsko-Kołobrzesci Pas Nadmorski**Wartość przyrodnicza i znaczenie:**

Ostoją odznacza się wysokim stopniem reprezentatywności siedlisk, typowych dla południowego wybrzeża Morza Bałtyckiego. Głównym walorem obszaru jest bardzo dobry stan zachowania typowych biotopów tworzących pas nadmorski, w szczególności kompleksu wybrzeża akumulacyjnego z borami bażynowymi. W obrębie ostoi występuje szereg skupień roślinności halofilnej. Obszar słonorośli na zapleczu pasa wydmowego na północ od Włodarki należy do najbardziej rozległych ekosystemów tego typu w Polsce. Duże populacje tworzą tu: sit Gerarda, aster solny, świbka morska, babka nadmorska, mlecznik nadmorski. Liczne mniejsze skupienia, związane z wysiękami solanki, występują m.in. koło Kołobrzegu.

Rozległe mszarne torfowiska typu bałtyckiego rozwinęły się w pasie nadmorskim ze względu na korzystne warunki klimatyczne. W przeszłości częściowo odwodnione, obecnie reprezentują mozaikę zbiorowisk naturalnych i stadiów regeneracyjnych. Na powierzchni rozległego torfowiska "Roby" występuje m.in. rzadki mszarnik wrzoścowy, zbiorowiska mszarów i borów bagiennych z bogatymi populacjami cennych roślin torfowiskowych. Łącznie stwierdzono tu 22 rodzajów siedlisk z Załącznika I Dyrektywy Rady 92/43/EWG.

Bogata lista gatunków roślin naczyniowych (ponad 1000 gatunków) zawiera dużą liczbę taksonów roślin chronionych, zagrożonych i rzadkich, w tym 42 gatunki chronione, 3 uwzględnione w Czerwonej Księdze Roślin Polski, 57 gatunków zagrożonych na Pomorzu i w Wielkopolsce. Stwierdzono tu także 16 gatunków zwierząt z Załącznika II Dyrektywy. Następnym kilka gatunków zwierząt z tego załącznika może tu występować.

Zagrożenia:

Presja związana z rozwojem turystyki i rekreacji (niszczenie siedlisk przez zabudowę, niszczenie i wydeptywanie siedlisk przez turystów, zanieczyszczanie i zaśmiecanie). Zanieczyszczenie wód. Plany zalesień siedlisk halofilnych i nadrzecznych siedlisk okrajkowych. Zmiany stosunków wodnych (głównie osuszanie oraz odcięcie od dopływu słonych wód). Zmiany w siedliskach związane z pracami zabezpieczającymi wybrzeże (np. czyszczenie plaż, zabezpieczanie klifu). Wyniki prac prowadzonych na etapie sporządzania planu ochrony pzo dla Obszaru pokazały, że najważniejsze zagrożenia występujące w obrębie ostoi są związane z:

- kwestiami zagospodarowania przestrzennego, a w szczególności planami rozwoju miejscowości nadmorskich, w tym rozbudowy infrastruktury wczasowo - turystycznej, planowanej na obszarze ostoi przyrodniczych (głównie lasów i borów nadmorskich, wydmy szarej i białej, wrzosowisk, jezior przyziemnych),
- niszczeniem siedlisk wydmy białej i szarej oraz boru bażynowego przez turystów,
- nieprawidłową gospodarką wodną i wodno - ściekową, obejmującą negatywne oddziaływanie zanieczyszczeń wód ściekami komunalnymi wód jezior przyziemnych i Regi,
- tamowaniem dopływu wód morskich do toni Jeziora Liwia Łuża będącego jeziorem przyziemnym,

- osuszaniem siedlisk przyrodniczych z roślinnością halofilną występującą w obrębie łąk i pastwisk zlokalizowanych w Pradolinie Pomorskiej,
- gospodarką leśną, tj. zniekształceniem leśnych siedlisk przyrodniczych,
- nieprawidłowościami w gospodarce rybnej prowadzonej w obrębie jezior przybrzeżnych,
- działalnością niszczącą morza na siedliska przyrodnicze, tj. klify, wydmy białe i szare,
- metodami zabezpieczenia brzegu morskiego wynikającymi ze stosowania metod, które powodują przekształcenie i ubożenie przyrodniczych siedlisk nadmorskich, np. z aktywnego klifu w martwy klif, z nadmorskich wydmy białych i szarych w zarośla obcych gatunków,
- utratą siedlisk bytowania zwierząt gatunków ujętych w załączniku II Dyrektywy.

W wyniku realizacji projektowanego MPZP nie nastąpią zniszczenia cennych przyrodniczo terenów obszaru siedliskowego PLH320017 związane z zagrożeniami występującymi w obszarze. Wpływ ustaleń nie wpłynie negatywnie na strukturę i funkcję obszaru Natura 2000 oraz nie wpłynie negatywnie na funkcjonowanie obszaru wewnątrz.

5.2. Proponowane formy ochrony przyrody

Na obszarze ustaleń planu nie znajdują się obszary proponowane do ochrony.

W sąsiedztwie znajduje się obszar proponowany do ochrony w Waloryzacji gminy Trzebiatów w 1997 r.:

„OChK I

Obszar Chronionego Krajobrazu „Pradolina Nadmorska”

Lokalizacja : od wschodniej do zachodniej granicy gminy : jezioro Resko Przymorskie oraz łąki ciągnące się od niego szerokim łukiem w kierunku południowo-zachodnim aż po miejscowości Rogozina na zachodzie i Sadlenko na południu.

Przedmiot ochrony: Cenny ekosystem - obszary ważne dla fauny zwłaszcza dla ptaków.

Charakterystyka przyrodnicza: Najcenniejsze faunistycznie obszary gminy z liczną i wartościową ornitofauną. Występują tu gatunki rzadkie i zagrożone, m. in.: gęgawa gągoł, wąsatka, gąsiorek, cyranka, trzy gatunki błotniaków - stawowy, zbożowy, łąkowy, przepiórka, derkacz, sowa błotna oraz wodniczka. Wszystkie wymienione gatunki ptaków podlegają ochronie gatunkowej.

Inne gatunki ptaków pojawiają się okresowo w czasie przelotów lub niekiedy zimują, albo wykorzystują wody jeziora przez cały rok jako teren żerowiskowy (np. bielik). W porze przelotów zatrzymują tu: perkozy, łyski, żurawie, mewy, gęsi i kaczki. Wśród migrujących ptaków do zagrożonych wyginięciem należą: rożeniec, rybołów, żuraw, mewa mała i żółtonoga.

Pośród ssaków występują tu zwierzęta łowne kopytne oraz drobne drapieżniki a także zajęcy szaraki. Podmokłe łąki, zarośla, starorzecza i rowy melioracyjne są miejscem bytowania i rozrodu herpetofauny, w tym gatunków takich jak np. rzekotka drzewna i kumak nizinny.”

5.3. Dyrektywy międzynarodowe

Na obszarze ustaleń planu obowiązuje Dyrektywa Rady 92/43/EWG z dnia 21 maja 1992 r. w sprawie ochrony siedlisk naturalnych oraz dzikiej fauny i flory. W granicach obszaru opracowania nie występuje roślinność tworząca chronione siedliska przyrodnicze z Załącznika I Dyrektywy Siedliskowej. W obszarze tym nie było roślin i zwierząt z Załącznika II Dyrektywy Siedliskowej oraz zwierząt z Załącznika IV tej Dyrektywy.

Obszar ustaleń planu nie wnika w granice obszaru ptasiego powoływano na podstawie Dyrektywy Rady 2009/147/WE z 30 listopada 2009 w sprawie ochrony dzikiego ptactwa. Celem tej Dyrektywy jest ochrona ptaków uznanych w skali kontynentu za zagrożone i potrzebujące ochrony.

W granicach obszaru opracowania nie zaobserwowano gatunków ptaków z Załącznika I Dyrektywy Ptasiej.

5.4. Elementy ekologicznej sieci obszarów chronionych (ESOCH)

Obszar projektowanego MPZP nie jest położony na przebiegu korytarzy ekologicznych o znaczeniu międzynarodowym, krajowym, regionalnym.

Nie jest też miejscem koncentracji ornitofauny na przylotach i miejscem jej odpoczynku.

Jest miejscem penetracji i bytowania osobników lokalnych populacji zwierzyny synantropijnej i zwierząt domowych, ptactwa krajobrazu miejskiego. Jest to więc obszar występowania gatunków lokalnej fauny, podobnie jak na każdym terenie miast.



Rys. 13. Lokalizacja obszaru ustaleń planu (czerwony okrąg) na tle przebiegu regionalnych korytarzy ekologicznych – najbliższy (szare obszary) zlokalizowany jest ponadregionalny korytarz ekologiczny Dolina Parsęty, Północny (źródło: GDOŚ – geoserwis).

5.5. Surowce naturalne, strefy ochronne GZWP i ujęć wód podziemnych

Ujęcia zaopatrzenia zbiorowego i indywidualnego znajduje się w miejscowości Mrzeżyno. Poziom ten w rejonie Mrzeżyna znajduje się na głębokości 65-80 m i posiada miąższość od 15-25 m. Wydajności studni wynoszą 30-50 m³/h, lokalnie nawet 90 m³/godz. (studnia nr 3 wdc. Mrzeżyno). Złoża torfów znajdują się w poza obszarem ustaleń planu:
A1 – Stara Rega 3.800 4.169
Miąższość złoża 0,72,1 m Stopień rozkładu 3035 % Popielność 6-20 %
Torfy niskie turzycowe i drzewno-turzycowy
Złoże pozabilansowe, nie wskazane do eksploatacji.

6. PRZEWIDYWANE ZNACZĄCE ODDZIAŁYWANIA, W TYM ODDZIAŁYWANIA BEZPOŚREDNIE, POŚREDNIE, WTÓRNE, SKUMULOWANE, KRÓTKOTERMINOWE I DŁUGOTERMINOWE, STAŁE I CHWILOWE ORAZ POZYTYWNE I NEGATYWNE, NA ŚRODOWISKO

6.1. Oddziaływanie na środowisko

Nie przewiduje się znaczącego oddziaływania ustaleń zmiany planu na środowisko. Realizacja ustaleń planu dopełnia tylko wykonanie funkcji infrastruktury sportowej i rekreacyjnej. Nie przewiduje się i nie dopuszcza realizacji przedsięwzięć znacząco oddziałujących na środowisko.

6.2. Formy ochrony przyrody

Obszar ustaleń planu znajduje się w granicach obszaru Natura 2000 PLH320017. Na jego terenie nie znajdują się także żadne inne obiekty ochrony przyrody lub proponowane do ochrony obiekty. Nie przewiduje się oddziaływania ustaleń planu na sąsiadujące z planem obszary objęte ochroną oddalone znacznie.

Na przedmiotowym obszarze zmiany planu nie występują dogodne siedliska dla żerowania, postojów czy lęgów przedmiotów ochrony obszaru ptasiego PLB320010. Przedmiotami ochrony w sąsiadującym z planem obszarze są następujące gatunki ptaków: A074 kania ruda *Milvus milvus*, A084 błotniak łąkowy *Circus pygargus*, A122 derkacz *Crex crex*, A127 żuraw *Grus grus*, A160 kulik wielki *Numenius arquata*, A193 rybitwa rzeczna *Sterna hirundo*, A222 sowa błotna *Asio flammeus*, A229 zimorodek *Albedo atthis*, A272 podróżniczek *Luscinia svecica*, A307 jarzębatka *Sylvia nisoria*, A338

gąsiorek *Lanius collurio*, A039 gęś zbożowa *Anser fabalis*, A041 gęś białoczelna *Anser albifrons*, A043 gęgawa *Anser anser*, A048 ohar *Tadorna tadorna*, A051 krakwa *Anas strepera*, A179 śmieszka *Larus ridibundus*, A270 słowik szary *Luscinia luscinia*, A371 dziwonia *Carpodacus erythrinus*.

Głównie są to gatunki terenów wodno-błotnych, leśnych, torfowiskowych, wydmych i użytkowanych rolniczo.

6.3. Różnorodność biologiczna

W trakcie realizacji ustaleń planu nie nastąpi istotna z punktu widzenia przyrodniczego utrata różnorodności biologicznej, ponieważ ustalenia planu omijają miejsca ważne przyrodniczo, czyli zadrzewienia i starodrzew przydrożny. Sąsiadujące z obszarem projektu MPZP tereny Rodzinne ogrody działkowe czyli tereny rekreacji indywidualnej, posiadają wartość urządzonych terenów zieleni i terenów biologicznie czynnych. Świat zwierzęcy jest reprezentowany przez powszechnie występujące gatunki nie będące zagrożonymi w skali lokalnej, regionalnej czy ponadregionalnej. Roślinność obszaru planu cechuje się głównie zielenią urządzoną murawy boiska, zielenią urządzoną ogrodów działkowych oraz fragmentami starodrzewia stanowiącego dawny teren urządzony czyli aleję kasztanowca zwyczajnego i lipy drobnolistnej. Roślinność półnaturalna reprezentowana jest przez zadrzewienia o fragmentarycznej postaci nie stanowiące siedlisk przyrodniczych. Dominują w nich brzoza brodawkowata, gatunki wierzb, topoli osiki oraz dębu szypułkowego i buka pospolitego. Jest to roślinność półnaturalna, dość silnie przekształcona i uformowana w strukturze wzrostu i minimalnej powierzchni. Ogólnie należy stwierdzić, że analizowany obszar charakteryzuje się roślinnością silnie przekształconą przez człowieka z dominacją gatunków traw uprawnych tworzących murawę boiska i gatunków uprawnych tworzących aleję przydrożną co zmniejsza znacząco różnorodność biologiczną terenu i charakteryzuje obszar o silnej synantropizacji i przekształceniu.

6.4. Fauna

Nie przewiduje się znaczącego oddziaływania na faunę obszaru planu. Realizacja szatni i sanitariatów nie wpłynie negatywnie na różnorodność fauny terenu. Fauna składa się z gatunków powszechnie występujących i pospolitych. Lokalizacja ustaleń nie koliduje z miejscami występowania ornitofauny czy teriofauny terenu i okolic. Po realizacji ustaleń planu fauna obszaru zwiększy różnorodność gatunkową poprzez zasiedlenie powstałych budynków np. przez gatunki drobnego ptactwa bytującego w budynkach i ich dachach.

Ze względu na brak uciążliwych form zagospodarowania terenu, na obszarze opracowania nie występują istotne zagrożenia dla roślin, zwierząt i ich różnorodności biologicznej.

Na obszarze opracowania nie ma dominant wysokościowych, mogących stwarzać zagrożenie dla ptaków w trakcie ich przelotów.

Nie ma tam działalności gospodarczych stwarzających istotne zagrożenie dla zwierząt przemieszczających się po powierzchni ziemi.

Obszar opracowania obejmuje tereny przekształcone wraz z przyległym zagospodarowaniem. W największej części obszar jest użytkowany jako boisko piłkarskie z towarzyszącym zagospodarowaniem i terenem elementarnym służącym komunikacji.

Na części obszaru opracowania znajduje się zabudowa rekreacyjna Rodzinnych ogrodów działkowych – ogrody wraz z małą architekturą. Tereny są szczelnie ogrodzone, co nie daje możliwości przemieszczania się drobnej i dużej teriofaunie w terenie realizacji ustaleń planu.

6.5. Roślinność

Nie nastąpi zubożenie różnorodności biologicznej. Realizacja ustaleń nie spowoduje uszczuplenia cennej roślinności. Realizowane ustalenia skupią się na budowie infrastruktury potrzebnego zaplecza boiska sportowego czyli szatni oraz sanitariatów z niezbędnymi przyłączami z ul. Kasztanowej. Zmniejszeniu ulegną jedynie tereny murawy urządzonej otaczającej boisko piłkarskie.

Z czasem zrealizowana zostanie nawierzchnia utwardzona drogi ul. Kasztanowej wraz z niezbędną infrastrukturą. Realizacja nie może zakłócić i kolidować z cennym starodrzewiem przydrożnym zbudowanym z kasztanowca zwyczajnego, lipy drobnolistnej i jesionu wyniosłego oraz ich młodymi uzupełnieniami.

6.6. Woda i warunki wodne

W granicach obszaru planu nie występują wody zastoiskowe. Nie przewiduje się, że realizacja ustaleń planu wpłynie negatywnie na zasoby wody podziemnej. Realizacja ustaleń nie wpłynie na zaburzenia stosunków gruntowo-wodnych i środowiska gruntowo-wodnego. Odprowadzenie wód deszczowych z terenów utwardzonych (dachów) powinna odbywać się do odbiornika glebowego jako naturalne nawadnianie.

Cała miejscowość posiada kanalizację sanitarną budowaną w latach 1998-2000. Ścieki spływają do przepompowni głównej przy ul. Trzebiatowskiej i dalej tłoczone są rurociągiem tłocznym dł. ok. 10 km, do komunalnej oczyszczalni ścieków w Trzebiatowie. Na terenie m. Mrzeżyno istnieje kanalizacja złożona z kolektorów o Ø160 do 500 mm o spływie grawitacyjnym oraz kanalizacja ciśnieniowa złożona z trzech przepompowni lokalnych i rurociągów tłocznych (Ekofizjografia Horniatko i in. 2009).

Wg informacji zamieszczonych w hydroportalu Wody polskie, obszar opracowania jest zlokalizowany częściowo na obszarze szczególnego zagrożenia powodzią, który zgodnie z art. 16 pkt 34 lit. a ustawy Prawo wodne - stanowi obszar, na którym prawdopodobieństwo wystąpienia powodzi jest średnie i wynosi 1% (raz na 100 lat od morza). Jest to obszar od strony rzeki Regi, wyznaczony na Mapach zagrożenia powodziowego. Na obszarze szczególnego zagrożenia powodzią obowiązują ograniczenia, o których mowa w art. 77 ust. 1 pkt 3 ww. ustawy Prawo wodne.

Obszar opracowania jest naturalnym polderem zalewowym, na który poprzez sieć rowów melioracyjnych, odprowadzany jest nadmiar wód opadowych i roztopowych z części Mrzeżyna. Rów przebiegający przez teren elementarny 1 ZP spełnia powyższe zadania.

Na obszarze opracowania nie ma gruntów (i działalności wpływających) podatnych na denudację naturogeniczną i uprawową oraz gruntów podatnych na infiltrację zanieczyszczeń do wód podziemnych. Obszar opracowania nie jest narażony na osuwiska i ruchy masowe.

6.7. Powietrze

Nie przewiduje się przekroczeń standardów jakości powietrza.

Ustalenia ogólne ograniczają w tym zakresie wszelkie uciążliwości związane z zanieczyszczeniem powietrza, gleb i innych składników środowiska w granicach obszaru ustaleń planu.

6.8. Środowisko akustyczne

Korekta i uzupełnienie funkcji i realizacja MPZP nie spowoduje zwiększonego hałasu w obrębie. Dopuszczenie zabudowy szatni i sanitariatów zwiększy bezpieczeństwo sanitarne i polepszy BHP obsługi imprez sportowych. Oddziaływanie hałasu i emisji będzie okresowe i będzie związane z budową szatni i sanitariatów, co będzie krótkie i nieznaczące dla emisji hałasu i pyłów do atmosfery, będzie okresowe i krótkie. Nie przekroczy dopuszczalnych norm w sytuacji właściwego użytkowania terenu. Emisje powinny zamykać się w granicach działek i nie przekraczać dopuszczalnych norm.

Na etapie realizacji zaplanowanych działań zgodnych z funkcją terenu wykonywane będą prace ziemne i budowlane z wykorzystaniem maszyn i urządzeń powodujących emisję gazów i pyłów. W celu ograniczenia wielkości zanieczyszczenia atmosfery maszyny i pojazdy powinny podlegać okresowym przeglądom i bieżącym konserwacjom, oraz powinny być wykorzystywane urządzenia o nowej technologii. Urządzenia pracujące na budowie nie powinny prowadzić do uciążliwej kumulacji spalin, ponieważ ich praca odbywać się będzie w terenie otwartym. Emisja zanieczyszczeń do powietrza atmosferycznego w trakcie realizacji inwestycji będzie miała jedynie charakter krótkotrwały i ustąpi wraz z zakończeniem prac budowlanych.

6.9. Oddziaływanie infradźwięków

Zgodnie z normą PN-86/N-01338, i według ISO 7196 infradźwiękami nazywamy dźwięki lub hałas, którego widmo częstotliwościowe zawarte jest w zakresie od 1 Hz do 20 Hz.

Nie przewiduje się oddziaływań będących skutkiem ustaleń planu realizujących dźwięki o niskich częstotliwościach.

6.10. Oddziaływanie pola i promieniowania elektromagnetycznego

Realizacja ustaleń planu nie przewiduje oddziaływań pola i promieniowania elektromagnetycznego. W granicach planu nie dopuszcza się źródeł promieniowania elektromagnetycznego które wytworzyło by pole elektromagnetyczne.

6.11. Powierzchnia ziemi

Antropizacja środowiska przyrodniczego obszaru opracowania, przejawia się głównie: - przekształceniem litosfery (efekt zagospodarowania terenów miejskich); - zanieczyszczeniem powietrza przez komunikację samochodową, emitory miejskie i wiejskie; - obciążeniem akustycznym środowiska głównie przez komunikację samochodową, zakłady przemysłowe i rzemieślnicze, - oddziaływaniem promieniowania elektromagnetycznego; - zanieczyszczeniem wód powierzchniowych, - przekształceniem gleb w wyniku ich dawnego rolniczego użytkowania oraz zniszczeniem gleb w zasięgu terenów zainwestowanych; - przekształceniem szaty roślinnej (ugory i zieleń typowo miejska) i fauny (silnie synantropijna) (źródło: Ekofizjografia gminy Trzebiatów).

Obecnie teren ustaleń planu, jest już w trakcie procesu antropizacji. Stan środowiska przyrodniczego obszaru planu jest skutkiem długiego użytkowania, który doprowadził do zubożenia wartości przyrodniczych terenu.

6.12. Krajobraz

Zgodnie z art. 2 pkt 16e ustawy z dnia 27 marca 2003 r. o planowaniu i zagospodarowaniu przestrzennym, krajobraz jest to postrzegana przez ludzi przestrzeń, zawierająca elementy przyrodnicze lub wytwory cywilizacji, ukształtowana w wyniku działania czynników naturalnych lub działalności człowieka.

Wg art. 5 ustawy z dnia 16 kwietnia 2004 r. o ochronie przyrody:

8) ochrona krajobrazowa – zachowanie cech charakterystycznych danego krajobrazu;

13a) oś widokowa – wyobrażalna prosta kierująca wzrok na charakterystyczne elementy zagospodarowania terenu lub terenów;

15b) przedpole ekspozycji – rozległe poziome płaszczyzny, w szczególności zbiorniki wodne, zbocza lub płaskie dna dolin, umożliwiające ekspozycję panoram;

15c) punkt widokowy – miejsce lub punkt topograficznie wyniesiony w terenie, z którego układ wizualny obszaru widzenia dla obserwatora jest szeroki i daleki;

Cechy przyrodnicze krajobrazu terenu lokalizacji przedmiotowej inwestycji

- **Cechy obligatoryjne**

Cecha: obszary chronione - obszary Natura 2000

Obszar opracowania znajduje w granicach specjalnego obszaru ochrony siedlisk Natura 2000 Trzebiatowsko – Kołobrzeski Pas Nadmorski PLH320017.

Cecha: obszary chronione - siedliska Natura 2000

Na obszarze opracowania brak zbiorowisk reprezentujących siedlisko przyrodnicze z Załącznika I Dyrektywy Siedliskowej.

Cecha: obszary chronione – lasy ochronne

Na obszarze opracowania nie ma lasów ochronnych.

Cecha: proponowane formy ochrony przyrody

Obszar opracowania jest zlokalizowany poza granicami proponowanych form ochrony przyrody, o których mowa w Waloryzacji Przyrodniczej Województwa Zachodniopomorskiego.

Cecha: cenne obiekty przyrodnicze – pojedyncze formy geologiczne i formy rzeźby terenu

Na obszarze opracowania nie ma cennych form geologicznych, mających wpływ na krajobraz.

Cecha: cenne obiekty przyrodnicze – małe zbiorniki wodne (naturalne i sztuczne) nie objęte siecią Natura 2000

Na obszarze opracowania nie ma takich obiektów przyrodniczych.

Cecha: cenne obiekty przyrodnicze – lokalne zabagnienia, torfowiska, turzycowiska i szuwały nieobjęte siecią Natura 2000

Na obszarze opracowania nie ma takich obiektów przyrodniczych.

Cechy typy lasu i drzewostanu – siedliska lasowe, borowe oraz łęgowe, olszowe i bagienne

Na obszarze opracowania nie ma takich obiektów przyrodniczych.

Cecha: typy lasu i drzewostanu – lasy w wieku ponad 100 lat

Na obszarze opracowania występuje starodrzew, który może osiągać wiek 100 lat.

Cecha: granice z wodami – długość brzegów zbiorników wodnych

Obszar opracowania nie graniczy ze zbiornikami wodnymi.

- **Cechy fakultatywne:**

Cecha – łączna liczba pomników przyrody, użytków ekologicznych, stanowisk dokumentacyjnych i zespołów przyrodniczo-krajobrazowych;

Na obszarze opracowania nie występują takie formy ochrony przyrody.

Cecha - teren niezbędny dla korytarzy ekologicznych w skali ogólnopolskiej, uznając, iż testowy obszar nie spełnia kryterium rangi ogólnopolskiej

Na obszarze opracowania nie występują elementy środowiska przyrodniczego tworzące lokalne i ponadlokalne korytarze ekologiczne.

Cechy kulturowe krajobrazu

Poniżej przedstawia się informacje dotyczące wybranych zasobów i cech kulturowych krajobrazu na terenie inwestycji:

- 1) układy ruralistyczne i obiekty zabudowy wiejskiej i podmiejskiej – nie występują
- 2) obiekty dawnych granic i reliktove formy własności – nie występują
- 3) obiekty architektury warownej, obronnej i wojskowej – nie występują
- 4) obiekty górnictwa, hutnictwa i energetyki – nie występują
- 5) obiekty rzemiosła i przemysłu – nie występują
- 6) kompleksy religijne i obiekty kultu – nie występują
- 7) miejsca martyrologii i pamięci – nie występują
- 8) obiekty architektury mieszczańskiej i rezydencjalnej – nie występują
- 9) obiekty architektury uzdrowskiej, turystycznej, sportowej, obserwacyjnej i nawigacyjnej – występują obiekty sportowe,

Obszar opracowania nie charakteryzuje się ponadprzeciętnymi walorami krajobrazowymi. W znacznej części obejmuje grunty urządzone zielenią i biologicznie czynne, które są porośnięte przez roślinność nie charakteryzującą się wysokimi walorami krajobrazowymi, oprócz starodrzewia występującego w sąsiedztwie ul. kasztanowej.

Na obszarze opracowania powierzchnia terenu jest płaska, nie ma tam wyróżniających się krajobrazowo form geologicznych.

Na obszarze opracowania biegną rowy melioracyjne, które są konserwowane, drożne i porośnięte przez roślinność niską.

Bezpośrednio na obszarze opracowania krajobraz nie spełnia kryteriów do uznania go za tzw. krajobraz priorytetowy - należy przez to rozumieć krajobraz szczególnie cenny dla społeczeństwa ze względu na swoje wartości przyrodnicze, kulturowe, historyczne, architektoniczne, urbanistyczne, ruralistyczne lub estetyczno-widokowe, i jako taki wymagający zachowania lub określenia zasad i warunków jego kształtowania.

6.13. Klimat

Realizacja ustaleń planu nie wpłynie na warunki klimatyczne regionu czy klimat lokalny i jego cechy oraz jakość. Na obszarze zmiany planu nie zmienia się stosunków wodnych, nie eksploatuje się zasobów naturalnych. Zabudowa nie będzie korzystała z indywidualnych źródeł ciepła, i nie będzie

produkować niskiej emisji. Nie będzie okresowego pogorszenia jakości powietrza. Nie wprowadza się ustaleń mających negatywny wpływ na warunki klimatyczne regionu czy lokalne.

6.14. Zasoby naturalne

Realizacja ustaleń planu nie wpłynie na zasoby naturalne. Na obszarze zmiany planu i w okolicach nie znajdują się zasoby naturalne a ustalenia planu nie dopuszczają eksploatacji zasobów. Nie będzie wycinane zadrzewienie, nie będą wydobywane gaz i ropa. Nie będzie realizowane ujęcie wód podziemnych. Nie ma też na obszarze planu obszarów górniczych.

6.15. Zabytki

Realizacja ustaleń planu nie wpłynie na zabytki. Na obszarze zmiany planu i w okolicach nie znajdują się obszary i obiekty zabytkowe.

6.16. Dobra materialne

Realizacja ustaleń planu nie wpłynie na obniżenie wartości materialnej. Realizacja ustaleń nie ma wpływu na wzrost czy obniżenie wartości materialnej mienia. Na obszarze planu i w okolicach brak jest wyznaczników dóbr materialnych posiadacza działki.

6.17. Oddziaływanie na zdrowie ludzi

Na terenie projektowanego planu nie dopuszcza się realizacji usług uciążliwych środowiskowo, czyli takich które mogą wywołać utrudnienia w normalnym funkcjonowaniu środowiska i człowieka jako jego elementu. Usługi uciążliwe środowiskowo to między innymi takie przedsięwzięcia, które przekraczają standardy jakości środowiska i powodują dużą uciążliwość np. odorową, akustyczną, emisji do powietrza, powstawania odpadów niebezpiecznych czy chemicznych które zagrażają środowisku glebowemu, wodnemu, atmosferycznemu, roślinom i zwierzętom w tym człowiekowi.

7. PRZEWIDYWANE ODDZIAŁYWANIA BEZPOŚREDNIE, POŚREDNIE, KRÓTKOTERMINOWE I DŁUGOTERMINOWE ORAZ SKUMULOWANE NA CELE I PRZEDMIOT OCHRONY OBSZARU NATURA 2000 ORAZ INTEGRALNOŚĆ TEGO OBSZARU I INNE ISTNIEJĄCE FORMY OCHRONY PRZYRODY

7.1. Oddziaływanie na istniejące formy ochrony przyrody

Realizacja ustaleń nie wpłynie na sąsiadujące i graniczące z obszarami elementarnymi formy ochrony przyrody i nie wpłynie na przedmioty ochrony w tych obszarach. Oddziaływanie ustaleń planu zamyka się w terenach elementarnych planu.

7.2. Oddziaływanie na obszary Natura 2000

Realizacja ustaleń nie wpłynie negatywnie na przedmioty ochrony obszarów Natura 2000 PLH320017 oraz PLB320010 sąsiadującego z obszarem projektu planu.

7.3. Oddziaływanie na integralność obszarów Natura 2000

W granicach planu występuje pospolite i powszechnie występująca roślinność w Polsce reprezentująca użytkowane murawy terenów rekreacyjnych i sportowych, dróg nieutwardzonych i przydroży oraz zagospodarowanych terenów Rodzinnych ogrodów działkowych. Nie występują siedliska przyrodnicze, gatunki roślin i zwierząt w tym ptactwa będące przedmiotami ochrony w obszarze siedliskowym Natura 2000 Trzebiatowsko-Kołobrzeski Pas Nadmorski i obszarze ptasim Natura 2000 Wybrzeże Trzebiatowskie.

7.4. Propozycje działań minimalizujących wpływ antropopresji na środowisko, eliminujące lub ograniczające negatywne oddziaływanie na środowisko przedstawione w projekcie

W proponowanych ustaleniach MPZP nie przewiduje się negatywnych oddziaływań ustaleń planu na środowisko i jego składniki. Ustalenia nie wnikają w granice tychże obszarów, ale mogą mieć wpływ

na ich powierzchnię z powodu oddziaływania prac realizujących ustalenia. Ustalenia polegają na wprowadzeniu zabudowy związanej z infrastrukturą rekreacji i sportu.

Nie przewiduje się i nie dopuszcza realizacji przedsięwzięć znacząco oddziałujących na środowisko.

8. WPŁYW NA PROPONOWANE FORMY OCHRONY PRZYRODY

Realizacja ustaleń planu nie wpływa na proponowane do ochrony formy ochrony przyrody. Nie wnika w ich cele ochrony i powierzchnię.

9. STRESZCZENIE W JĘZYKU NIESPECJALISTYCZNYM

Przedmiotem opracowania Prognozy oddziaływania na środowisko są ustalenia planistyczne projektu miejscowego planu zagospodarowania przestrzennego, do którego przystąpiono na podstawie Uchwały Nr XXVII/203/20 Rady Miejskiej w Trzebiatowie z dnia 26 listopada 2020 r. w sprawie przystąpienia do sporządzenia miejscowego planu zagospodarowania przestrzennego miejscowości Mrzeżyno w obrębie geodezyjnym nr 2 dla obszaru obejmującego działki: nr 402/28 i nr 402/44 oraz części działek: nr 402/51 i nr 402/48.

Niniejsza Prognoza oddziaływania ustaleń projektu MPZP na środowisko odnosi się do przeznaczenia terenów 1 ZP na cele zieleni parkowej z dopuszczeniem lokalizacji plenerowych urządzeń sportowych i rekreacyjnych ze zmianą obecnie obowiązującego MPZP z dopuszczeniem niezbędnej zabudowy w postaci sanitariatów i szatni dla użytkowników zespołu parkowego z urządzeniami i obiektami sportu i rekreacji, czyli dla boiska piłkarskiego, z ustaleniem zasad zagospodarowania i zabudowy oraz obsługi w zakresie komunikacji i infrastruktury technicznej dla terenu KDD.

Projekt zakłada ustalenia przeznaczenia terenów elementarnych o różnych funkcjach lub różnych zasadach zagospodarowania, wyznaczonych symbolami i liniami rozgraniczającymi na rysunku planu:

- teren zieleni parkowej z urządzeniami i obiektami sportu i rekreacji oznaczony symbolem **1 ZP**, stanowiący przestrzeń ogólnodostępną;
- tereny komunikacji oznaczony symbolem **KDD** – publiczna droga klasy dojazdowej.
- teren elementarny **2 ZD to teren ogrodów działkowych** w południowej części projektu planu.

Tereny elementarne **1 ZP** i **KDD** są **przestrzeniami publicznymi** i zostały podzielone na strefy zagospodarowania wewnętrznego w sposób oznaczony na rysunku planu (w załączeniu).

Na obszarze opracowania obowiązuje MPZP z 2007 r. - Uchwała Nr XII/114/07 Rady Miejskiej w Trzebiatowie z dnia 25 października 2007 r. w sprawie uchwalenia miejscowego planu zagospodarowania przestrzennego Mrzeżyna w obrębie geodezyjnym nr 2.

Celem opracowania Prognozy jest ustalenie istniejącego stanu środowiska, relacji ekologicznych, analizy wpływu planowanych ustaleń i zmian zagospodarowania przestrzennego na środowisko, w tym na uwarunkowania przyrodnicze oraz określenie działań planistycznych mających korzystny wpływ na utrzymanie wartości środowiska, geologicznych, klimatycznych, krajobrazowych oraz ochrony człowieka i jego zdrowia.

Obszar projektu planu nie obejmuje stref uzdrowiskowych.

Obszar zmiany planu obejmuje tereny wolne od zabudowy na lewobrzeżnej części Mrzeżyna na południu miejscowości. Teren objęty projektem MPZP znajduje się w granicach obszaru Natura 2000 PLH320017 „Trzebiatowsko-Kołobrzesci Pas Nadmorski”. Jest to obszar ochrony siedlisk przyrodniczych oraz gatunków roślin i zwierząt innych niż ptaki.

Projektem MPZP obejmuje się ustalenia dla terenów elementarnych wymienionych powyżej, położonych w obrębie geodezyjnym Mrzeżyno 2. Projekt planu miejscowego obejmuje obszar o łącznej powierzchni 1,50 ha. Zakres projektu planu wg rysunku planu.

W projekcie planu nie przewidziano realizacji przedsięwzięć znacząco oddziałujących na środowisko.

Nie będą również realizowane przedsięwzięcia mogące potencjalnie znacząco oddziaływać na środowisko i obszary Natura 2000 i nie będą wymagały uzyskania decyzji środowiskowej w procedurze oceny oddziaływania przedsięwzięć na środowisko i na obszar Natura 2000.

Na obszarze planu nie będą realizowane przedsięwzięcia o transgranicznym oddziaływaniu na środowisko. Zasięg ich oddziaływania zamknie się w granicach terenów elementarnych. Wpływ na środowisko planowanych inwestycji w terenach elementarnych nie zalicza się do znacząco oddziałujących na środowisko, ani mogących potencjalnie negatywnie oddziaływać na środowisko.

W przypadku nieprzystąpienia do realizacji projektowanych ustaleń miejscowego planu zagospodarowania przestrzennego dotychczasowy sposób zagospodarowania terenu elementarnego 1ZP i sposób użytkowania obszaru planu nie zmieni się, ponieważ obowiązuje Uchwała Nr XII/114/07 Rady Miejskiej w Trzebiatowie z dnia 25 października 2007 r. w sprawie uchwalenia miejscowego planu zagospodarowania przestrzennego Mrzeżyna w obrębie geodezyjnym nr 2.

Procedowane ustalenia planu w wyznaczonym obszarze mają na celu ustalenie lokalizacji sanitariatów i szatni dla użytkowników zespołu parkowego i boiska sportowego. Nie zmienia się funkcji, a jedynie lokalizuje infrastrukturę niezbędną dla funkcjonowania w/w zespołu parkowego i boiska piłkarskiego. Określa się ich cechy i właściwości oraz wewnętrzne zagospodarowanie. Obszar projektowanego MPZP zlokalizowany jest w granicach obszaru siedliskowego Natura 2000 PLH320017 Trzebiatowsko-Kołobrzeski Pas Nadmorski, dla którego został uchwalony plan zadań ochronnych w 2013 r. W dokumentacji przyrodniczej na obszarze projektu planu nie stwierdzono żadnych siedlisk przyrodniczych ani gatunków stanowiących przedmioty ochrony w obszarze. Nie stwierdzono cech przyrodniczo wartościowego terenu w granicach procedowanego planu, także w Waloryzacji przyrodniczej gminy Trzebiatów (1997 r.) oraz nie stwierdzono w Ekofizjografii wykonanej dla projektu planu z 2004 r. W trakcie analizy dokumentacji i obszaru planu w czerwcu 2021 r. potwierdzono brak występowania siedlisk przyrodniczych z zał. I Dyrektywy Siedliskowej i gatunków fauny i flory z załączników DS., które mogły by być przedmiotami ochrony w obszarze Natura 2000 PLH320017. Na terenie planu nie występują chronione prawem wspólnotowym siedliska przyrodnicze i gatunki. Ogólnie obszar biologicznie czynny, którego dotyczą największe zmiany funkcji i sposobu użytkowania terenu w części jest terenem trawiastym, bez drzew zlokalizowanym w zachodniej części terenu elementarnego 1 ZP. Samą północ tego terenu zajmuje niewielkie zadrzewienie z dominacją drzew i krzewów wierzby i brzozy, w wieku około 20-30 lat. Wspomniane zadrzewienie nie reprezentuje siedlisk przyrodniczych będących przedmiotami ochrony w obszarze siedliskowym Natura 2000 „Trzebiatowsko-Kołobrzeski Pas Nadmorski”. W sąsiedztwie i w otoczeniu terenu projektu MPZP znajdują się „Rodzinne ogrody działkowe”. W granicach terenu elementarnego 1 ZP znajduje się rów melioracyjny zbierający z większego terenu i odprowadzający wody deszczowe do rzeki Regi. Obiekt sportowy jakim jest boisko jest oddzielone od rowu ogrodzeniem z siatki ocynkowanej. Teren opracowania częściowo znajduje się w obszarze zagrożenia powodzią od morza raz na 100 lat. Jednak teren ten nie należy do podmokłych. Prawdopodobnie w przeszłości teren został podniesiony w miejscu obiektu sportowego czyli boiska i zniwelowany do pełnienia funkcji boiska sportowego i do jego parametrów.

Jeżeli nie przystąpi się do realizacji planu, to teren ten pozostanie przez kolejne lata w podobnym stanie i będzie użytkowany jako boisko piłki nożnej, a nieutwardzona droga nadal będzie pełniła funkcję drogi ponieważ stanowi dojazd do „Rodzinnych ogrodów działkowych” oraz boiska sportowego publicznie dostępnego. Nie przewiduje się przemian. Ponieważ teren będzie nadal tak samo użytkowany i będzie terenem biologicznie czynnym, ale urządzonym.

W przypadku zupełnego zaniechania realizacji jakichkolwiek funkcji planu, brak jakiegokolwiek działania będzie prowadził do powstania w wyniku sukcesji zadrzewienia i zakrzewienia o charakterze wierzbowo-brzozowym i topolowym na omawianym terenie, z następującymi gatunkami np. wierzba iwa, wierzba szara w drzewostanie z brzozą brodawkowatą, a w miejscach, gdzie istnieje już drzewostan będzie się on nadal utrzymywał. Tereny przekształcone na drogę pozostaną terenami przekształconymi z nasileniem presji rozjeżdżania i parkowania na poboczu drogi.

Po zrealizowaniu ustaleń projektu planu, zmieni się minimalnie krajobraz obszaru projektu MPZP w terenie elementarnym 1 ZP. Powstanie niewielka w oddaleniu od drogi ul. Kasztanowej, mało widoczna

zabudowa, mieszcząca szatnie i sanitariaty dla korzystających z zespołu parkowego i boiska. Poprawi to znacząco funkcjonalność boiska i ucywilizuje korzystanie z niego. Potencjalnie powstała zabudowa w obszarze projektowanego MPZP jest niezbędna dla korzystania z niego młodzieży i sędziów w realizacji ich zadań i obowiązków oraz utrzymania w tym czasie higieny i zdrowia. Zabudowa będzie zlokalizowana w najdalszym od ul. Kasztanowej możliwym miejscu, na terenie elementarnym 1 ZP. Zabudowa nie będzie się wyróżniała i nie będzie dominantą w terenie otwartym. Zabudowa będzie oddalona od zadrzewień i będzie niewielka w stosunku do powierzchni terenu elementarnego. Do czasu podłączenia do kanalizacji sanitarnej miejskiej może korzystać ze zbiornika szczelnego bezodpływowego. Elektryczność i wodę można przyłączyć według gestorów sieci z ul. Kasztanowej. Projektowana w MPZP zabudowa będzie zlokalizowana poza obszarem szczególnego zagrożenia powodzią. Projektowany plan wpisał się w przyrodnicze uwarunkowania gruntowo-wodne obszaru. Zmiana funkcji jest niewielka i nie wpływa na przyrodnicze uwarunkowania obecnie obowiązującego MPZP oraz rzeczywistej szaty roślinnej i powiązań przyrodniczych panujących w miejscowości Mrzeżyno.

Obszar opracowania usytuowany jest w lewobrzeżnej części Mrzeżyna w południowej części. Teren zlokalizowany jest ok. 70 m od brzegu rzeki Rega. Otaczają go Rodzinne ogrody działkowe czyli tereny rekreacji indywidualnej. Obecnie teren elementarny 1 ZP (1,17 ha) użytkowany jest jako boisko piłkarskie z murawy, a teren elementarny KDD (o powierzchni 0,32 ha) jako nieutwardzona droga dojazdowa do ogrodów działkowych i boiska. Teren 2 ZD o powierzchni 0,01 ha użytkowany jest jako ogrody działkowe.

Cały teren opracowania jest biologicznie czynny. Tereny elementarne nie posiadają przyłączonych mediów.

Na terenie boiska brak jest niezbędnej infrastruktury sanitariatów i szatni. Obecnie zawodnicy korzystają z sanitariatu typu Toi-Toi. Nie ma jakiegokolwiek przebieralni. Teren boiska jest ogrodzony i znajduje się na nim mała architektura jak ławki sędziowskie i rezerwowe z zadaszeniem i bez zadaszenia, mobilne bramki i ochronne ogrodzenie na dalekie piłki. Obszar murawy dookoła posiada jeszcze bufor urządzonej murawy. Murawa jest płasko wyprofilowana i nie posiada wymoczyssk. Teren jest płaski i wyrównany. Prawdopodobnie na płaszczyźnie samej murawy boiska lekko wyniesiony dla wyrównanie spadków terenu. W całości teren wykorzystywany jest dla potrzeb sportu jako boisko piłkarskie z buforem trawiastym i drzewami. W granice obszaru ogrodzonego i buforu boiska wchodzi starodrzew jesionu wyniosłego. Pojedyncze, duże drzewo stoi na obrzeżu wschodnim obszaru sportowego.

Teren drogi ul. Kasztanowej jest drogą publiczną i pełni te funkcje jako droga nieutwardzona bez właściwego wyznaczonego pobocza. Na biologicznie czynnej drodze bądź jej poboczu występuje fragmentaryczny starodrzew dawnej alei i zadrzewienia zbudowanego z kasztanowca zwyczajnego oraz lipy drobnolistnej i młodego dębu szypułkowego. Obecnie okazy tych dwóch pierwszych gatunków są drzewami o dużych rozmiarach, rosnącymi na poboczu nieutwardzonej drogi.

Nie przewiduje się znaczącego oddziaływania ustaleń zmiany planu na środowisko. Realizacja ustaleń planu dopełnia tylko wykonanie funkcji infrastruktury sportowej i rekreacyjnej. Nie przewiduje się i nie dopuszcza realizacji przedsięwzięć znacząco oddziałujących na środowisko.

Obszar ustaleń planu znajduje się w granicach obszaru Natura 2000 PLH320017. Na jego terenie nie znajdują się także żadne inne obiekty ochrony przyrody lub proponowane do ochrony obiekty. Nie przewiduje się oddziaływania ustaleń planu na sąsiadujące z planem obszary objęte ochroną oddalone znacznie.

Na przedmiotowym obszarze zmiany planu nie występują dogodne siedliska dla żerowania, postojów czy lęgów przedmiotów ochrony obszaru ptasiego PLB320010. Przedmiotami ochrony w sąsiadującym z planem obszarze są następujące gatunki ptaków: A074 kania ruda *Milvus milvus*, A084 błotniak łąkowy *Circus pygargus*, A122 derkacz *Crex crex*, A127 żuraw *Grus grus*, A160 kulik wielki *Numenius arquata*, A193 rybitwa rzeczna *Sterna hirundo*, A222 sowa błotna *Asio flammeus*, A229 zimorodek *Albedo atthis*, A272 podróżniczek *Luscinia svecica*, A307 jarzębatka *Sylvia nisoria*, A338 gąsiorek *Lanius collurio*, A039 gęś zbożowa *Anser fabalis*, A041 gęś białoczelna *Anser albifrons*, A043 gęgawa *Anser anser*, A048 ohar *Tadorna tadorna*, A051 krakwa *Anas strepera*, A179 śmieszka *Larus ridibundus*, A270 słowik szary *Luscinia luscinia*, A371 dziwonka *Carpodacus erythrinus*.

Głównie są to gatunki terenów wodno-błotnych, leśnych, torfowiskowych, wydmych i użytkowanych rolniczo.

W trakcie realizacji ustaleń planu nie nastąpi istotna z punktu widzenia przyrodniczego utrata różnorodności biologicznej, ponieważ ustalenia planu omijają miejsca ważne przyrodniczo, czyli zadrzewienia i starodrzew przydrożny. Sąsiadujące z obszarem projektu MPZP tereny Rodzinne ogrody działkowe czyli tereny rekreacji indywidualnej, posiadają wartość urządzonych terenów zieleni i terenów biologicznie czynnych. Świat zwierzęcy jest reprezentowany przez powszechnie występujące gatunki nie będące zagrożonymi w skali lokalnej, regionalnej czy ponadregionalnej. Roślinność obszaru planu cechuje się głównie zielenią urządzoną murawy boiska, zielenią urządzoną ogrodów działkowych oraz fragmentami starodrzewia stanowiącego dawny teren urządzony czyli aleję kasztanowca zwyczajnego i lipy drobnolistnej. Roślinność półnaturalna reprezentowana jest przez zadrzewienia o fragmentarycznej postaci nie stanowiące siedlisk przyrodniczych. Dominują w nich brzoza brodawkowata, gatunki wierzb, topoli osiki oraz dębu szypułkowego i buka pospolitego. Jest to roślinność półnaturalna, dość silnie przekształcona i uformowana w strukturze wzrostu i minimalnej powierzchni. Ogólnie należy stwierdzić, że analizowany obszar charakteryzuje się roślinnością silnie przekształconą przez człowieka z dominacją gatunków traw uprawnych tworzących murawę boiska i gatunków uprawnych tworzących aleję przydrożną co zmniejsza znacząco różnorodność biologiczną terenu i charakteryzuje obszar o silnej synantropizacji i przekształceniu.

Nie przewiduje się znaczącego oddziaływania na faunę obszaru planu. Realizacja szatni i sanitariatów nie wpłynie negatywnie na różnorodność fauny terenu. Fauna składa się z gatunków powszechnie występujących i pospolitych. Lokalizacja ustaleń nie koliduje z miejscami występowania ornitofauny czy teriofauny terenu i okolic. Po realizacji ustaleń planu fauna obszaru zwiększy różnorodność gatunkową poprzez zasiedlenie powstałych budynków np. przez gatunki drobnego ptactwa bytującego w budynkach i ich dachach.

Ze względu na brak uciążliwych form zagospodarowania terenu, na obszarze opracowania nie występują istotne zagrożenia dla roślin, zwierząt i ich różnorodności biologicznej.

Na obszarze opracowania nie ma dominant wysokościowych, mogących stwarzać zagrożenie dla ptaków w trakcie ich przelotów.

Nie ma tam działalności gospodarczych stwarzających istotne zagrożenie dla zwierząt przemieszczających się po powierzchni ziemi.

Obszar opracowania obejmuje tereny przekształcone wraz z przyległym zagospodarowaniem. W największej części obszar jest użytkowany jako boisko piłkarskie z towarzyszącym zagospodarowaniem i terenem elementarnym służącym komunikacji.

Na części obszaru opracowania znajduje się zabudowa rekreacyjna Rodzinnych ogrodów działkowych – ogrody wraz z małą architekturą. Tereny są szczelnie ogrodzone, co nie daje możliwości przemieszczania się drobnej i dużej teriofauny w terenie realizacji ustaleń planu.

Nie nastąpi zubożenie różnorodności biologicznej. Realizacja ustaleń nie spowoduje uszczuplenia cennej roślinności. Realizowane ustalenia skupią się na budowie infrastruktury potrzebnego zaplecza boiska sportowego czyli szatni oraz sanitariatów z niezbędnymi przyłączami z ul. Kasztanowej. Zmniejszeniu ulegną jedynie tereny murawy urządzonej otaczającej boisko piłkarskie.

Z czasem zrealizowana zostanie nawierzchnia utwardzona drogi ul. Kasztanowej wraz z niezbędną infrastrukturą. Realizacja nie może zakłócić i kolidować z cennym starodrzewiem przydrożnym zbudowanym z kasztanowca zwyczajnego, lipy drobnolistnej i jesionu wyniosłego oraz ich młodymi uzupełnieniami.

W granicach obszaru planu nie występują wody zastoiskowe. Nie przewiduje się, że realizacja ustaleń planu wpłynie negatywnie na zasoby wody podziemnej. Realizacja ustaleń nie wpłynie na zaburzenia stosunków gruntowo-wodnych i środowiska gruntowo-wodnego. Odprowadzenie wód deszczowych z terenów utwardzonych (dachów) powinna odbywać się do odbiornika glebowego jako naturalne nawadnianie.

Cała miejscowość posiada kanalizację sanitarną budowaną w latach 1998-2000. Ścieki spływają do przepompowni głównej przy ul. Trzebiatowskiej i dalej tłoczone są rurociągiem tłocznym dł. ok. 10 km, do komunalnej oczyszczalni ścieków w Trzebiatowie. Na terenie m. Mrzeżyno istnieje kanalizacja

złożona z kolektorów o $\varnothing 160$ do 500 mm o spływie grawitacyjnym oraz kanalizacja ciśnieniowa złożona z trzech przepompowni lokalnych i rurociągów tłocznych (Ekofizjografia Horniatko i in. 2009).

Wg informacji zamieszczonych w hydroportalu Wody polskie, obszar opracowania jest zlokalizowany częściowo na obszarze szczególnego zagrożenia powodzią, który zgodnie z art. 16 pkt 34 lit. a ustawy Prawo wodne - stanowi obszar, na którym prawdopodobieństwo wystąpienia powodzi jest średnie i wynosi 1% (raz na 100 lat od morza). Jest to obszar od strony rzeki Regi, wyznaczony na Mapach zagrożenia powodziowego. Na obszarze szczególnego zagrożenia powodzią obowiązują ograniczenia, o których mowa w art. 77 ust. 1 pkt 3 ww. ustawy Prawo wodne.

Obszar opracowania jest naturalnym polderem zalewowym, na który poprzez sieć rowów melioracyjnych, odprowadzany jest nadmiar wód opadowych i roztopowych z części Mrzeżyna. Rów przebiegający przez teren elementarny 1 ZP spełnia powyższe zadania.

Na obszarze opracowania nie ma gruntów (i działalności wpływających) podatnych na denudację naturogeniczną i uprawową oraz gruntów podatnych na infiltrację zanieczyszczeń do wód podziemnych. Obszar opracowania nie jest narażony na osuwiska i ruchy masowe.

Nie przewiduje się przekroczeń standardów jakości powietrza.

Ustalenia ogólne ograniczają w tym zakresie wszelkie uciążliwości związane z zanieczyszczeniem powietrza, gleb i innych składników środowiska w granicach obszaru ustaleń planu.

Korekta i uzupełnienie funkcji i realizacja MPZP nie spowoduje zwiększonego hałasu w obrębie. Dopuszczenie zabudowy szatni i sanitariatów zwiększy bezpieczeństwo sanitarne i polepszy BHP obsługi imprez sportowych. Oddziaływanie hałasu i emisji będzie okresowe i będzie związane z budową szatni i sanitariatów, co będzie krótkie i nieznaczące dla emisji hałasu i pyłów do atmosfery, będzie okresowe i krótkie. Nie przekroczy dopuszczalnych norm w sytuacji właściwego użytkowania terenu. Emisje powinny zamykać się w granicach działek i nie przekraczać dopuszczalnych norm.

Na etapie realizacji zaplanowanych działań zgodnych z funkcją terenu wykonywane będą prace ziemne i budowlane z wykorzystaniem maszyn i urządzeń powodujących emisję gazów i pyłów. W celu ograniczenia wielkości zanieczyszczenia atmosfery maszyny i pojazdy powinny podlegać okresowym przeglądom i bieżącym konserwacjom, oraz powinny być wykorzystywane urządzenia o nowej technologii. Urządzenia pracujące na budowie nie powinny prowadzić do uciążliwej kumulacji spalin, ponieważ ich praca odbywać się będzie w terenie otwartym. Emisja zanieczyszczeń do powietrza atmosferycznego w trakcie realizacji inwestycji będzie miała jedynie charakter krótkotrwały i ustąpi wraz z zakończeniem prac budowlanych.

Zgodnie z normą PN-86/N-01338, i według ISO 7196 infradźwiękami nazywamy dźwięki lub hałas, którego widmo częstotliwościowe zawarte jest w zakresie od 1 Hz do 20 Hz.

Nie przewiduje się oddziaływań będących skutkiem ustaleń planu realizujących dźwięki o niskich częstotliwościach.

Realizacja ustaleń planu nie przewiduje oddziaływań pola i promieniowania elektromagnetycznego. W granicach planu nie dopuszcza się źródeł promieniowania elektromagnetycznego które wytworzyło by pole elektromagnetyczne.

Antropizacja środowiska przyrodniczego obszaru opracowania, przejawia się głównie: - przekształceniem litosfery (efekt zagospodarowania terenów miejskich); - zanieczyszczeniem powietrza przez komunikację samochodową, emitory miejskie i wiejskie; - obciążeniem akustycznym środowiska głównie przez komunikację samochodową, zakłady przemysłowe i rzemieślnicze, - oddziaływaniem promieniowania elektromagnetycznego; - zanieczyszczeniem wód powierzchniowych, - przekształceniem gleb w wyniku ich dawnego rolniczego użytkowania oraz zniszczeniem gleb w zasięgu terenów zainwestowanych; - przekształceniem szaty roślinnej (ugory i zieleń typowo miejska) i fauny (silnie synantropijna) (źródło: Ekofizjografia gminy Trzebiatów).

Obecnie teren ustaleń planu, jest już w trakcie procesu antropizacji. Stan środowiska przyrodniczego obszaru planu jest skutkiem długiego użytkowania, który doprowadził do zubożenia wartości przyrodniczych terenu.

Obszar opracowania nie charakteryzuje się ponadprzeciętnymi walorami krajobrazowymi. W znacznej części obejmuje grunty urządzone zielenią i biologicznie czynne, które są porośnięte przez

roślinność nie charakteryzującą się wysokimi walorami krajobrazowymi, oprócz starodrzewia występującego w sąsiedztwie ul. kasztanowej.

Na obszarze opracowania powierzchnia terenu jest płaska, nie ma tam wyróżniających się krajobrazowo form geologicznych.

Na obszarze opracowania biegną rowy melioracyjne, które są konserwowane, drożne i porośnięte przez roślinność niską.

Bezpośrednio na obszarze opracowania krajobraz nie spełnia kryteriów do uznania go za tzw. krajobraz priorytetowy - należy przez to rozumieć krajobraz szczególnie cenny dla społeczeństwa ze względu na swoje wartości przyrodnicze, kulturowe, historyczne, architektoniczne, urbanistyczne, ruralistyczne lub estetyczno-widokowe, i jako taki wymagający zachowania lub określenia zasad i warunków jego kształtowania.

Realizacja ustaleń planu nie wpłynie na warunki klimatyczne regionu czy klimat lokalny i jego cechy oraz jakość. Na obszarze zmiany planu nie zmienia się stosunków wodnych, nie eksploatuje się zasobów naturalnych. Zabudowa nie będzie korzystała z indywidualnych źródeł ciepła, i nie będzie produkować niskiej emisji. Nie będzie okresowego pogorszenia jakości powietrza. Nie wprowadza się ustaleń mających negatywny wpływ na warunki klimatyczne regionu czy lokalne.

Realizacja ustaleń planu nie wpłynie na zasoby naturalne. Na obszarze zmiany planu i w okolicach nie znajdują się zasoby naturalne a ustalenia planu nie dopuszczają eksploatacji zasobów. Nie będzie wycinane zadrzewienie, nie będą wydobywane gaz i ropa. Nie będzie realizowane ujęcie wód podziemnych. Nie ma też na obszarze planu obszarów górniczych.

Realizacja ustaleń planu nie wpłynie na zabytki. Na obszarze zmiany planu i w okolicach nie znajdują się obszary i obiekty zabytkowe.

Realizacja ustaleń planu nie wpłynie na obniżenie wartości materialnej. Realizacja ustaleń nie ma wpływu na wzrost czy obniżenie wartości materialnej mienia. Na obszarze planu i w okolicach brak jest wyznaczników dóbr materialnych posiadacza działki.

Na terenie projektowanego planu nie dopuszcza się realizacji usług uciążliwych środowiskowo, czyli takich które mogą wywołać utrudnienia w normalnym funkcjonowaniu środowiska i człowieka jako jego elementu. Usługi uciążliwe środowiskowo to między innymi takie przedsięwzięcia, które przekraczają standardy jakości środowiska i powodują dużą uciążliwość np. odorową, akustyczną, emisji do powietrza, powstawania odpadów niebezpiecznych czy chemicznych które zagrażają środowisku glebowemu, wodnemu, atmosferycznemu, roślinom i zwierzętom w tym człowiekowi.

Realizacja ustaleń nie wpłynie na sąsiadujące i graniczące z obszarami elementarnymi formy ochrony przyrody i nie wpłynie na przedmioty ochrony w tych obszarach. Oddziaływanie ustaleń planu zamyka się w terenach elementarnych planu.

Realizacja ustaleń nie wpłynie negatywnie na przedmioty ochrony obszarów Natura 2000 PLH320017 oraz PLB320010 sąsiadującego z obszarem projektu planu.

W granicach planu występuje pospolite i powszechnie występująca roślinność w Polsce reprezentująca użytkowane murawy terenów rekreacyjnych i sportowych, dróg nieutwardzonych i przydroży oraz zagospodarowanych terenów Rodzinnych ogrodów działkowych. Nie występują siedliska przyrodnicze, gatunki roślin i zwierząt w tym ptactwa będące przedmiotami ochrony w obszarze siedliskowym Natura 2000 Trzebiatowsko-Kołobrzeski Pas Nadmorski i obszarze ptasim Natura 2000 Wybrzeże Trzebiatowskie.

Sylwia Jurzyk-Nordlów

Szczecin dn. 27 czerwca 2021 r.

Ul. Golisza 29/6

71-682 Szczecin

Posiadam wymagane wykształcenie i doświadczenie o których mowa w art. 74a ust. 2 ustawy z dnia 3 października 2008 r. o udostępnianiu informacji o środowisku i jego ochronie, udziale społeczeństwa w ochronie środowiska oraz o ocenach oddziaływania na środowisko (Dz. U. z 2021 poz. 247) do sporządzania prognoz oddziaływania na środowisko projektów MPZP i SUiKZP.

Jestem świadoma odpowiedzialności karnej za złożenie fałszywego oświadczenia.

