

GMINA TRZEBIATÓW

PROGNOZA ODDZIAŁYWANIA NA ŚRODOWISKO USTALEŃ PROJEKTU MIEJSCOWEGO PLANU ZAGOSPODAROWANIA PRZESTRZENNEGO DLA DZ. NR 425/5 I 425/6 W OBRĘBIE MRZEŻYNO – 1, GMINA TRZEBIATÓW

Zgodnie z Uchwałą Nr XXXVII/287/21 Rady Miejskiej w Trzebiatowie z dnia 26 sierpnia 2021 r. w sprawie przystąpienia do sporządzenia miejscowego planu zagospodarowania przestrzennego dla działek nr 425/5 i 425/6 położonych w obrębie geodezyjnym Mrzeżyno – 1;

Opracował zespół w składzie:

Dr Sylwia Jurzyk-Nordlów

Mgr inż. arch. Małgorzata Cymbik

Marek Grzegorzewski

SZCZECIN, MARZEC 2020 R./ LUTY 2023 R.

Spis treści

1. INFORMACJA O ZAWARTOŚCI, GŁÓWNYCH CELACH PROJEKTOWANEGO DOKUMENTU ORAZ O JEGO POWIĄZANIACH Z INNYMI DOKUMENTAMI.....	4
1.1. Przedmiot i cel opracowania.....	4
1.2. Podstawa prawna.....	6
1.3. Metodyka wykonania prognozy.....	7
1.4. Wykorzystane materiały	7
2. PROPOZYCJE DOTYCZĄCE PRZEWIDYWANYCH METOD ANALIZY SKUTKÓW REALIZACJI POSTANOWIEŃ PROJEKTOWANEGO DOKUMENTU ORAZ CZĘSTOTLIWOŚCI JEJ PRZEPROWADZANIA.....	8
2.1. Propozycje monitoringu środowiskowego.....	8
2.2. Informacje o przedsięwzięciach zawsze znacząco oddziałujących na środowisko.....	9
2.3. Informacje o możliwym transgranicznym oddziaływaniu na środowisko	9
2.4. Potencjalne zmiany środowiska w przypadku braku realizacji i realizacji projektowanego dokumentu.....	9
3. ISTNIEJĄCY STAN ŚRODOWISKA PRZYRODNICZEGO OBSZARU OPRACOWANIA.....	13
3.1. Usytuowanie i obecne użytkowanie obszaru opracowania	13
3.2. Szata roślinna i siedliska przyrodnicze	14
3.3. Fauna	22
4. ANALIZA USTALEŃ MIEJSCOWEGO PLANU	23
4.1. Ustalenia projektu miejscowego planu zagospodarowania przestrzennego.....	23
4.2. Analiza i ocena wpływu rozwiązań funkcjonalno-przestrzennych na środowisko	26
4.3. Stan środowiska na obszarach przewidywanego znaczącego oddziaływania ustaleń dokumentu....	26
5. CELE OCHRONY ŚRODOWISKA USTANOWIONE NA SZCZEBLU MIĘDZYNARODOWYM, WSPÓLNOTOWYM I KRAJOWYM, ISTOTNE Z PUNKTU WIDZENIA PROJEKTOWANEGO DOKUMENTU ORAZ SPOSOBY, W JAKICH TE CELE I INNE PROBLEMY ŚRODOWISKA ZOSTAŁY UWZGLĘDNIONE PODCZAS OPRACOWYWANIA DOKUMENTU.....	28
5.1. Prawne formy ochrony przyrody.....	28
5.2. Proponowane formy ochrony przyrody.....	32
5.3. Dyrektywy międzynarodowe.....	33
5.4. Elementy ekologicznej sieci obszarów chronionych (ESOCH).....	33
5.5. Surowce naturalne, strefy ochronne GZWP i ujęć wód podziemnych.....	34
6. PRZEWIDYWANE ZNACZĄCE ODDZIAŁYWANIA, W TYM ODDZIAŁYWANIA BEZPOŚREDNIE, POŚREDNIE, WTÓRNE, SKUMULOWANE, KRÓTKOTERMINOWE I DŁUGOTERMINOWE, STAŁE I CHWILOWE ORAZ POZYTYWNE I NEGATYWNE, NA ŚRODOWISKO.....	34
6.1. Oddziaływanie na środowisko	34
6.2. Formy ochrony przyrody.....	34
6.3. Różnorodność biologiczna.....	34
6.4. Fauna.....	35
6.5. Roślinność.....	35
6.6. Woda.....	35
6.7. Powietrze.....	35

6.8. Środowisko akustyczne.....	35
6.9. Oddziaływanie infradźwięków.....	36
6.10. Oddziaływanie pola i promieniowania elektromagnetycznego.....	36
6.11. Powierzchnia ziemi.....	36
6.12. Krajobraz.....	36
6.13. Klimat.....	37
6.14. Zasoby naturalne.....	37
6.15. Zabytki.....	37
6.16. Dobra materialne.....	37
6.17. Oddziaływanie na zdrowie ludzi.....	37
 7. PRZEWIDYWANE ODDZIAŁYWANIA BEZPOŚREDNIE, POŚREDNIE, KRÓTKOTERMINOWE I DŁUGOTERMINOWE ORAZ SKUMULOWANE NA CELE I PRZEDMIOT OCHRONY OBSZARU NATURA 2000 ORAZ INTEGRALNOŚĆ TEGO OBSZARU I INNE ISTNIEJĄCE FORMY OCHRONY PRZYRODY.....	37
7.1. Oddziaływanie na istniejące formy ochrony przyrody	37
7.2. Oddziaływanie na obszary Natura 2000.....	37
7.3. Oddziaływanie na integralność obszarów Natura 2000.....	37
7.4. Propozycje działań minimalizujących wpływ antropopresji na środowisko, eliminujące lub ograniczające negatywne oddziaływanie na środowisko przedstawione w projekcie.....	38
 8. WPŁYW NA PROPONOWANE FORMY OCHRONY PRZYRODY.....	38
 9. STRESZCZENIE W JĘZYKU NIESPECJALISTYCZNYM.....	38

1. INFORMACJA O ZAWARTOŚCI, GŁÓWNYCH CELACH PROJEKTOWANEGO DOKUMENTU ORAZ O JEGO POWIĄZANIACH Z INNYMI DOKUMENTAMI

1.1. Przedmiot i cel opracowania

Przedmiotem opracowania Prognozy oddziaływania na środowisko są ustalenia planistyczne projektu miejscowego planu zagospodarowania przestrzennego, do którego przystąpiono na podstawie Uchwały Nr XXXVII/287/21 Rady Miejskiej w Trzebiatowie z dnia 26 sierpnia 2021 r. w sprawie przystąpienia do sporządzenia miejscowego planu zagospodarowania przestrzennego dla działek nr 425/5 i 425/6 położonych w obrębie geodezyjnym Mrzeżyno – 1.

Opracowanie stanowi poszerzenie Prognozy z marca 2020 r., wykonanej zgodnie z Uchwałą Nr VI/38/19 Rady Miejskiej w Trzebiatowie z dnia 28 marca 2019 r. w sprawie przystąpienia do sporządzenia MPZP dla działki nr 425/5, o działkę nr 425/6 w obrębie geodezyjnym Mrzeżyno – 1. Obie działki stanowić będą jeden teren inwestycyjny.

Niniejsza Prognoza oddziaływania ustaleń projektu MPZP na środowisko odnosi się do zasad zabudowy turystyczno-wypoczynkowej z usługami towarzyszącymi jedynie do działek nr 425/5 i 425/6 obrębu geodezyjnego Mrzeżyno – 1.

Projekt ustala zasady zabudowy turystyczno-wypoczynkowej z usługami towarzyszącymi dwóch terenów elementarnych, w zakresie:

- 1) 1a UT – usługi turystyczno-wypoczynkowe;
- 2) 1b UH, UG – usługi handlu i/lub gastronomii.

Plan nie narusza ustaleń Studium uwarunkowań i kierunków zagospodarowania przestrzennego gminy Trzebiatów, przyjętego Uchwałą Nr XLVII/403/2018 Rady Miejskiej w Trzebiatowie z dnia 29 marca 2018 r.

Obszar opracowania położony jest w granicach terenu o symbolu **SW** - tereny specjalne służące przede wszystkim funkcji wypoczynkowej - lokalizacji obiektów hotelowych, pensjonatowych i uzdrowiskowych oraz realizacji usług właściwych dla tej strefy. Funkcja wypoczynkowa może być na tych terenach realizowana także w formie ośrodków wypoczynkowych.

Na terenach tych dopuszcza się lokalizowanie:

- 1) *hotele i pensjonatów;*
- 2) *mieszkań dla właścicieli i obsługi,*
- 3) *sklepów, obiektów gastronomicznych, rozrywkowych oraz innych służących obsłudze wypoczywających, lokalizowanych również na niższych kondygnacjach budynków hotelowych i pensjonatowych,*
- 4) *obiektów biurowych i administracyjnych, związanych z funkcją podstawową,*
- 5) *obiektów służących celom sportowym, kulturalnym i zdrowotnym związanym z funkcją uzdrowiskową,*
- 6) *garaży i miejsc postojowych dla potrzeb własnych, na własnej działce dla samochodów osobowych do 3,5 t i autokarów,*
- 7) *obiektów pomocniczych służących zaopatrzeniu terenów budowlanych w elektryczność, gaz, ciepło, wodę, urządzenia odprowadzające ścieki nawet, jeśli nie są przewidziane w planie zagospodarowania przestrzennego na te cele żadne powierzchnie,*
- 8) *ogólnodostępnych garaży i parkingów,*
- 9) *ulic układu obsługującego,*
- 10) *zieleni ogólnodostępnej.*

Obowiązują następujące wskaźniki urbanistyczne:

- 1) *dla zabudowy wypoczynkowej - $PZ_{max} = 0,4$ $TZ_{min} = 0,5$ $HZ_{max} = 4$ kond.*
- 2) *dla indywidualnych wskazanych realizacji - $PZ_{max} = 0,3$ $TZ_{min} = 0,5$ $HZ_{max} = 6$ kond.*

Studium zaleca opracowanie planu dla obszaru obejmującego m.in. przedmiotowy teren w pierwszym etapie.



Rys. 2. Granice obszaru projektu planu, działki nr 425/5 i 425/6 Mrzezyno 1 – żółta obwódka przedstawione na ortofotomapie. Obszar projektu MPZP wchodzi fragmentem w granice obszaru Natura 2000 PLH320017 - czerwone pole. W granicach Natura 2000 nie są projektowane żadne z funkcji ingerujących w środowisko naturalne. Zdjęcie satelitarne nie odpowiada rzeczywistemu pokryciu szatą roślinną w roku 2019/20 (wg: geoserwis.gov.pl)

1.2. Podstawa prawna

Podstawą prawną do przystąpienia do opracowania Prognozy oddziaływania na środowisko projektu MPZP jest Uchwała Nr XXXVII/287/21 Rady Miejskiej w Trzebiatowie z dnia 26 sierpnia 2021 r. w sprawie przystąpienia do sporządzenia miejscowego planu zagospodarowania przestrzennego dla działek nr 425/5 i 425/6 położonych w obrębie geodezyjnym Mrzezyno – 1.

Plan ten będzie jednocześnie zmianą obowiązującego MPZP w granicach działek 425/5 i 425/6 obr. Mrzezyno-1, ustalenia terenów elementarnych 1a UT i 1b UH,UG podjęto w celu wprowadzenia nowego ładu przestrzennego dla tego obszaru.

Prognoza oddziaływania na środowisko jest dokumentem wprowadzonym ustawą z dnia 27 kwietnia 2001 r. Prawo ochrony środowiska, opublikowaną w Dzienniku Ustaw z dnia 20 czerwca 2001 r. (Dz. U. z. 2001 r. Nr 62, poz.627 z późn. zm.), a następnie utrzymaną ustawą z dnia 3 października 2008 r. o udostępnieniu informacji o środowisku i jego ochronie, udziale społeczeństwa w ochronie środowiska oraz o ocenach oddziaływania na środowisko (t.j. Dz. U z 2018 r. poz. 2081 z późn. zm.). Stanowi ona znaczący element systemu planowania przestrzennego, który został wprowadzony do ustawy z dnia 7 lipca 1994 r. o zagospodarowaniu przestrzennym (Dz. U. z 1999 r. Nr 15, poz.139, z późn. zmianami) i utrwalony w ustawie z dnia 27 marca 2003 r. o planowaniu i zagospodarowaniu przestrzennym (t.j. Dz. U. z 2018 r. poz. 1945 z późn. zm.).

Zakres problematyki jej opracowania określa art. 51 ust. 2 ustawy z dnia 3 października 2008 r. o udostępnieniu informacji o środowisku i jego ochronie, udziale społeczeństwa w ochronie środowiska oraz o ocenach oddziaływania na środowisko. Zgodnie z obowiązującym systemem prawnym prognoza oddziaływania na środowisko stanowi podstawowy element strategicznej oceny oddziaływania na środowisko po uprzednim uzgodnieniu zakresu i stopnia szczegółowości informacji w niej wymaganych. Jednym z celów wprowadzenia strategicznej oceny oddziaływania na środowisko jest przede wszystkim zapewnienie możliwości udziału społeczeństwa w przeprowadzanym postępowaniu. Głównym celem opracowania niniejszej „prognozy...” jest analiza istniejącego stanu środowiska przyrodniczego oraz jego potencjalnej zmiany w przypadku realizacji projektowanego dokumentu. Określenie skutków wynikających ze zmiany sposobu zagospodarowania terenu, jego wpływu na poszczególne elementy i całokształt środowiska oraz warunki życia i zdrowie ludzi.

Opracowany dokument Prognozy oddziaływania na środowisko analizuje i ocenia przewidywane znaczące oddziaływania na środowisko oraz zabytki, w tym oddziaływania bezpośrednie, pośrednie, wtórne, skumulowane, krótkoterminowe, średnioterminowe i długoterminowe, stałe i chwilowe oraz pozytywne i negatywne z uwzględnieniem zależności między poszczególnymi elementami i oddziaływaniami na te elementy. Dokument zawiera rozwiązania mające na celu zapobieganie, ograniczenie lub kompensację przyrodniczą negatywnych oddziaływań na środowisko, mogących być rezultatem realizacji projektowanej uchwały ustanowienia miejscowego planu zagospodarowania przestrzennego gminy Trzebiatów w obszarze działek 425/5 i 425/6 w obrębie Mrzezyno - 1. Opracowana Prognoza oddziaływania na środowisko uwzględnia również wzajemne relacje, pomiędzy uwarunkowaniami przyrodniczymi, a przyjętymi rozwiązaniami planistycznymi, przede wszystkim - ich wpływ na środowisko oraz aspekt projektowanego zagospodarowania w czasie.

1.3. Metodyka wykonania prognozy

W związku z przystąpieniem do wykonania projektu miejscowego planu zagospodarowania przestrzennego, dla wyznaczonego obszaru została wykonana Ekofizjografia - aneks w 2019 r. uzupełniony w 2022 r., który obejmował już działkę nr 425/6. Przed jej sporządzeniem wykonano terenowe rozpoznanie przyrodnicze terenu i diagnozę środowiska uzupełnione w 2022 r.

Obecnie obowiązuje MPZP dla działek 425/5 i 425/6 Mrzezyno-1.

Niniejszą Prognozę wykonano w oparciu o własne obserwacje i analizy opracowań ekofizjograficznych nowszych i starszych dla terenu oraz innych opracowań.

W Prognozie pominięto części cytowania literatury naukowej i popularnonaukowej zawartej w Ekofizjografii oraz Waloryzacji gminy Trzebiatów, skupiono się natomiast na rzeczywistej i obecnej szacie roślinnej i faunie terenu opracowania i jego diagnozie środowiska oraz wpływie zmiany ustaleń planu na środowisko przyrodnicze, obszary objęte ochroną oraz krajobraz.

W sporządzeniu Prognozy wykorzystano następujące metody:

Metoda studyjna

Polegająca na przestudiowaniu materiałów dotyczących obszaru projektu planu, jego sąsiedztwa, map, planów i zdjęć satelitarnych z szatą roślinną, „Opracowania ekofizjograficznego...” z 2013 r., aneks-2019 /2022 r. autorstwa Zakrzewski & Cymbik, „Waloryzacji przyrodniczej gminy Trzebiatów” z 1997 (BKP, UW; operat generalny i mapy), obecnie obowiązującego MPZP, dostępnych danych przyrodniczych o obszarze, wiedzy własnej na temat obszaru, danych naukowych aktualnych i historycznych, a następnie przeanalizowaniu zaproponowanych ustaleń projektu mpzp i sporządzeniu Prognozy według formalno-prawnych zasad, i kolejno dostosowanie proponowanych zapisów ustaleń ogólnych i szczegółowych do warunków środowiskowych, czyli poprawieniu i urzeczywistnieniu zapisów i ustaleń projektu MPZP do uwarunkowań środowiska i uwarunkowań prawnych z nim związanych.

Metoda badań terenowych

W tym wypadku wykonano oględziny stanu istniejącego działki nr 425/5 metodami marszrutowymi we wrześniu i październiku 2019 r., uzupełnione w 2022 r. o działkę nr 425/6 i ponowne oględziny działki nr 425/5, z naciskiem na potencjalne obiekty przyrodniczo cenne: zadrzewienia, zagłębienia terenu, siedliska przyrodnicze i potencjalne miejsca bytowania ptactwa, herpetofauny w cyklu rocznym itp. analizując i badając składniki przyrody żywej i nieożywionej.

W badaniach terenowych wykorzystano metody geobotaniczne oraz wiedzy specjalistycznej z zakresu diagnostyki środowiska przyrodniczego polegającej na:

- ocenie stanu,
- prognozie rozwoju lub zmian stanu,
- ocenie przyczyny rozwoju lub zmiany stanu;

Wykonano samodzielnie zdjęcia fotograficzne.

1.4. Wykorzystane materiały

- 1) Atlas hydrogeologiczny Polski, zeszyt 2, wydawnictwo Geologiczne, Warszawa 1986 r.
- 2) Błażejczyk K., 1990. Zróżnicowanie biotopoklimatyczne wybranych typów krajobrazu, [w:] J. Grzybowski (red.), Problemy współczesnej topoklimatologii, Conf. Pap., IGI PAN, 4, 175-187;

- 3) Directive 2002/49/EC of the European Parliament and the Council relating to the assessment and management environmental noise (Official Journal L 189, 18/07/2002 P. 0012 – 0026).
- 4) Dostępne dokumenty planistyczne.
- 5) Geografia Fizyczna Polski. Środowisko Przyrodnicze, L. Starkel, Wyd. Naukowe PWN, Warszawa.
- 6) Geografia Polski. Mezoregiony fizyczno – geograficzne, J. Kondracki, 1994 r.: Wyd. Naukowe PWN, Warszawa.
- 7) Instrukcja ITB nr 315 Zunifikowane metody pomiarowe i obliczeniowe własności akustycznych elementów urbanistycznych, ITB, Warszawa, 1991.
- 8) Kozłowska-Szczęsna T., 1987. Typy bioklimatu Polski, Probl. Uzdrow. 5/6, 37-47.
- 9) Makarewicz R.: Hałas w środowisku, OWN, Poznań, 1996.
- 10) Waloryzacja przyrodnicza Woj. Zachodniopomorskiego. 2010. Biuro Konserwacji Przyrody, Urząd Wojewódzki, Szczecin.
- 11) Stawicka-Wałkowska M.: Czynniki akustyki w projektowaniu urbanistycznym, ITB, Warszawa 1988.
- 12) Studium uwarunkowań i kierunków zagospodarowania przestrzennego gminy Trzebiatów, przyjętego Uchwałą Nr XLVII/403/2018 Rady Miejskiej w Trzebiatowie z dnia 29 marca 2018 r.
- 13) SDF dla obszaru Natura 2000 Wybrzeże Trzebiatowskie – wrzesień 2019 (GDOŚ.gov.pl).
- 14) Waloryzacja przyrodnicza gminy Trzebiatów (operat generalny), wyd. Biuro Konserwacji Przyrody, Urząd Wojewódzki, Szczecin 1997 r.
- 15) Wojewódzki Inspektorat Ochrony Środowiska W Szczecinie, Ocena Jakości Wód Powierzchniowych w Województwie Zachodniopomorskim w roku 2008, Według Rozporządzenia Ministra Środowiska z dnia 20 sierpnia 2008 r. w sprawie sposobu klasyfikacji stanu jednolitych części wód powierzchniowych, Wydział Monitoringu Środowiska, praca zbiorowa, Szczecin, 10 Lipiec 2009 r.
- 16) Polityka Ekologiczna Państwa na lata 2009-2012 z perspektywą do roku 2025. Min. Środowiska.
- 17) Zmiana Studium uwarunkowań i kierunków zagospodarowania przestrzennego gminy Trzebiatów (Trzebiatów, 2011 r.);
- 18) Opracowanie ekofizjograficzne do sporządzenia zmiany „Studium uwarunkowań i kierunków zagospodarowania przestrzennego gminy Trzebiatów” (Usługi projektowe Ekofizjografia i Ochrona Środowiska Mikołaj Horniatko, Szczecin, luty 2009 r.).
- 19) Plan Zadań Ochronnych dla Obszaru Natura 2000 PLH320017 Trzebiatowsko-Kołobrzski Pas Nadmorski – Zarządzenie RDOŚ i dokumentacja przyrodnicza.
- 20) Zakrzewski W., Cymbik M. 2013 - 2019/2022 r. Opracowanie ekofizjograficzne wraz z aneksem dotyczącym terenu działki nr 425/5 zgodnie z Uchwałą Nr VI/38/19 Rady Miejskiej w Trzebiatowie z dnia 28 marca 2019 r. w sprawie przystąpienia do sporządzenia MPZP oraz terenu działki nr 425/6 zgodnie z Uchwałą Nr XXXVII/287/21 Rady Miejskiej w Trzebiatowie z dnia 26 sierpnia 2021 r. w sprawie przystąpienia do sporządzenia MPZP.

2. PROPOZYCJE DOTYCZĄCE PRZEWIDYWANYCH METOD ANALIZY SKUTKÓW REALIZACJI POSTANOWIEŃ PROJEKTOWANEGO DOKUMENTU ORAZ CZĘSTOTLIWOŚCI JEJ PRZEPROWADZANIA

2.1. Propozycje monitoringu środowiskowego

Propozycje monitoringu środowiskowego

Metoda i częstotliwość przeprowadzania monitoringu skutków realizacji postanowień dokumentu, będzie przeprowadzana w chwili powstania takiej potrzeby, w sposób dostosowany do charakteru obszaru opracowania i rodzaju dokumentu planistycznego.

W prognozie oddziaływania na środowisko nie ustalono metod monitorowania skutków realizacji ustaleń planistycznych na środowisko przyrodnicze. Sam natomiast monitoring będzie przeprowadzony między innymi przez instytucje, jednostki lub firmy wykonujące dokumentację do uzyskania zezwolenia na realizację inwestycji, do kolejnych zmian MPZP, Studium czy zarządców terenu np. w ramach wykonywanych przez nich planów urządzenia lasu (PUL) czy planów zabiegów sanitarnych w zadrzewieniach, projektów zieleni urządzonej itp. Wszystkie tego typu dokumenty pozostają w przestrzeni prawnej i są możliwe do uzyskania, a następnie przeanalizowania opisów dokumentujących

zarejestrowane zmiany w środowisku przyrodniczym i przestrzeni. Możliwości śledzenia i kontroli zmian w zakresie zagospodarowania przestrzennego określone są przepisami prawa.

Prognoza oddziaływania na środowisko przedstawia zakres przewidywanych zmian, mogących powstać na skutek realizacji ustaleń przedmiotowego planu lub braku jego realizacji.

Celem opracowania jest stwierdzenie czy i jakie przeobrażenia w środowisku nastąpią na skutek realizacji zagospodarowania terenu zgodnie z ustaleniami planistycznymi.

Po zrealizowaniu ustaleń planistycznych zaleca się przeprowadzać kontrole oddziaływania poszczególnych inwestycji na środowisko, o ile wystąpi taka konieczność, w zakresie:

- skuteczności przestrzegania zasady, iż ewentualna uciążliwość funkcji musi zamykać się w granicach własnych inwestycji,
- skuteczności ochrony stosunków wodnych, warunków wodnych – zmiany w położeniu i jakości wód gruntowych,
- skuteczności ochrony różnorodności biologicznej biocenoz leśnych i terenów zieleni – zmiany w strukturze i funkcji,
- zmiany w klimacie akustycznym i skuteczność zastosowanej ochrony akustycznej,
- monitoring udziału powierzchni biologicznie czynnych,
- skuteczność ochrony jakości fizycznej i chemicznej gleb.

2.2. Informacje o przedsięwzięciach zawsze znacząco oddziałujących na środowisko

W projekcie planu nie przewidziano realizacji przedsięwzięć znacząco oddziałujących na środowisko.

Mogą być natomiast realizowane przedsięwzięcia mogące potencjalnie znacząco oddziaływać na środowisko i obszary Natura 2000 i wymagać uzyskania decyzji środowiskowej w procedurze oceny oddziaływania na środowisko i na obszar Natura 2000.

2.3. Informacje o możliwym transgranicznym oddziaływaniu na środowisko

Na obszarze planu nie będą realizowane przedsięwzięcia o transgranicznym oddziaływaniu na środowisko. Zasięg ich oddziaływania zamknie się w granicach terenów elementarnych. Wpływ na środowisko planowanych inwestycji w terenach elementarnych nie zalicza się do znacząco oddziałujących na środowisko.

2.4. Potencjalne zmiany środowiska w przypadku braku realizacji i realizacji projektowanego dokumentu

W przypadku nieprzystąpienia do realizacji projektowanych ustaleń miejscowego planu zagospodarowania przestrzennego dotychczasowy sposób zagospodarowania terenu i sposób użytkowania obszaru planu może się zmienić, ponieważ obowiązuje uchwała Nr XV/159/03 Rady Miejskiej w Trzebiatowie z dnia 27 listopada 2003 r. (Dz. Urz. Woj. Zachodniopom. z 2004 r. Nr 2 poz. 24) w sprawie miejscowego planu zagospodarowania przestrzennego w Mrzeżynie zmieniona uchwałą Nr XXVI/253/16 Rady Miejskiej w Trzebiatowie z dnia 27 października 2016 r. (Dz. Urz. Woj. Zachodniopom. z 2016 r. poz. 4713) i ustalenia w niej zawarte dla obszaru działek nr 425/5 i 425/6 i obecnie terenów elementarnych obszaru Mrzeżyno - 1, są obowiązujące dla tego obszaru (funkcja turystyczno-wypoczynkowa).

Procedowana zmiana ustaleń planu w wyznaczonym obszarze ma na celu dodanie nowych funkcji i powierzchni w stosunku do zawartych w obowiązującym planie dla tego obszaru, wydzielenie nowego terenu elementarnego usług, poszerzenie wcześniej istniejącego terenu elementarnego. Wprowadza ustalenia wysokości zabudowy - ilości kondygnacji i wskaźnika intensywności zabudowy w terenach elementarnych. Nie wnika się natomiast funkcjami do części obszaru planu znajdującego się w granicach Natura 2000 PLH320017 i pozostawia go bez ingerencji w jego środowisko przyrodnicze w efekcie realizacji ustaleń projektu MPZP. Zagospodarowanie w obszarach elementarnych na obecnie wolnej od zabudowy przestrzeni polegać będzie na wprowadzeniu usług handlowych i gastronomicznych oraz kontynuację usług turystyczno-wypoczynkowych.

Jeżeli nie przystąpi się do realizacji planu, to teren ten nadal będzie podlegał presji niezorganizowanej turystyki (dzikiej turystyce i zagospodarowaniu nie wymagającemu zezwoleń budowlanych) czyli małych

obiektów niszczących estetykę i krajobraz nadmorskiej miejscowości. Zacznie dominować tzw. zabudowa „garażowa” z dzikimi funkcjami turystycznymi.

W przypadku zupełnego zaniechania realizacji funkcji planu, brak jakiegokolwiek działania będzie prowadził do powstania zadrzewienia i zakrzewienia sukcesyjnego o charakterze ruderalnym i lekkonasiennym na omawianym terenie, z gatunkami np. czeremchą amerykańską, śnieguliczką białą, w drzewostanie z klonem zwyczajnym, brzozą brodawkowatą, a w miejscach, gdzie istnieje już drzewostan sosny pospolitej te gatunki będą w piętrach niższych. A w miejscach z urządzoną zielenią pozostanie zieleni wprowadzona.

Obecnie większość terenu działek nr 425/5 i 425/6 ma zniszczoną zieleni wysoką tzn., że działki w głównej jej powierzchni są właściwie pozbawione. Sytuacja taka nastąpiła w ostatnich 8 latach. Wycięto większość drzew z obszaru działki o największej powierzchni. Pozostające ostańce drzew ulegają powolnym wywrotom (wywroty i wykroty) podczas sztormów i wichur. Kolejne drzewa dalej ulegają wywrotom, co powoduje potrzebę kolejnych wycinek itd. Na terenie tym nie występuje zabudowa. W granicach działki nr 425/6 usunięta została substandardowa zabudowa gospodarcza. Obszar działek nr 425/5 i 425/6 jest zróżnicowany pod względem wysokości terenu. Różnica poziomów terenu wynosi ponad 2 m.

Po zrealizowaniu ustaleń projektu planu, zmieni się krajobraz działek nr 425/5 i 425/6 jak i ich ukształtowanie. Zabudowa na działkach przedłuży pas zwartej zabudowy ul. Nadmorskiej i połączy ciągiem istniejące już budynki w układ pierwszego pasa zabudowy od strony morza. Co wydaje się naturalną kolejną rzeczą w płaszczyźnie przestrzenno-architektonicznej urbanizacji miejscowości.

Sama miejscowość Mrzezyno w jej prawobrzeżnej części od rzeki Regi ma ograniczone obszary inwestycyjne. Zabudowa nadmorska wymaga modernizacji i dostosowania do standardów nowoczesnej miejscowości nadmorskiej, która to pretenduje do roli małego całorocznego kurortu. Obecnie występuje duża presja turystyczna na miejscowości nadmorskie. Idzie ona w dwóch kierunkach:

- 1) zajmowanie nowych przestrzeni wzdłuż pasa nadmorskiego;
- 2) zwiększanie intensywności zabudowy wewnątrz już istniejących terenów oraz zwiększanie wysokości możliwej zabudowy. W tym wypadku mamy do czynienia z dwoma ostatnimi.

Do sporządzenia zapisów dla w/w terenu przystąpiono na wniosek właściciela, który dokupił działkę nr 425/6 na polepszenie warunków zagospodarowania nieruchomości.

Założone szczegółowe cele planu:

W związku z powyższym planuje się nowy układ przestrzenny i dodanie funkcji dla działek nr 425/5 i 425/6 oraz ustaleń szczegółowych planu w terenach elementarnych 1a UT i 1b UH, UG. Działki nr 425/5 i 425/6 dotychczas leżały w granicach MPZP przyjętego uchwałą Nr XV/159/03 Rady Miejskiej w Trzebiatowie z dnia 27 listopada 2003 r. (Dz. Urz. Woj. Zachodniopom. z 2004 r. Nr 2 poz. 24), zmienionego uchwałą Nr XXVI/253/16 Rady Miejskiej w Trzebiatowie z dnia 27 października 2016 r. (Dz. Urz. Woj. Zachodniopom. z 2016 r. poz. 4713).

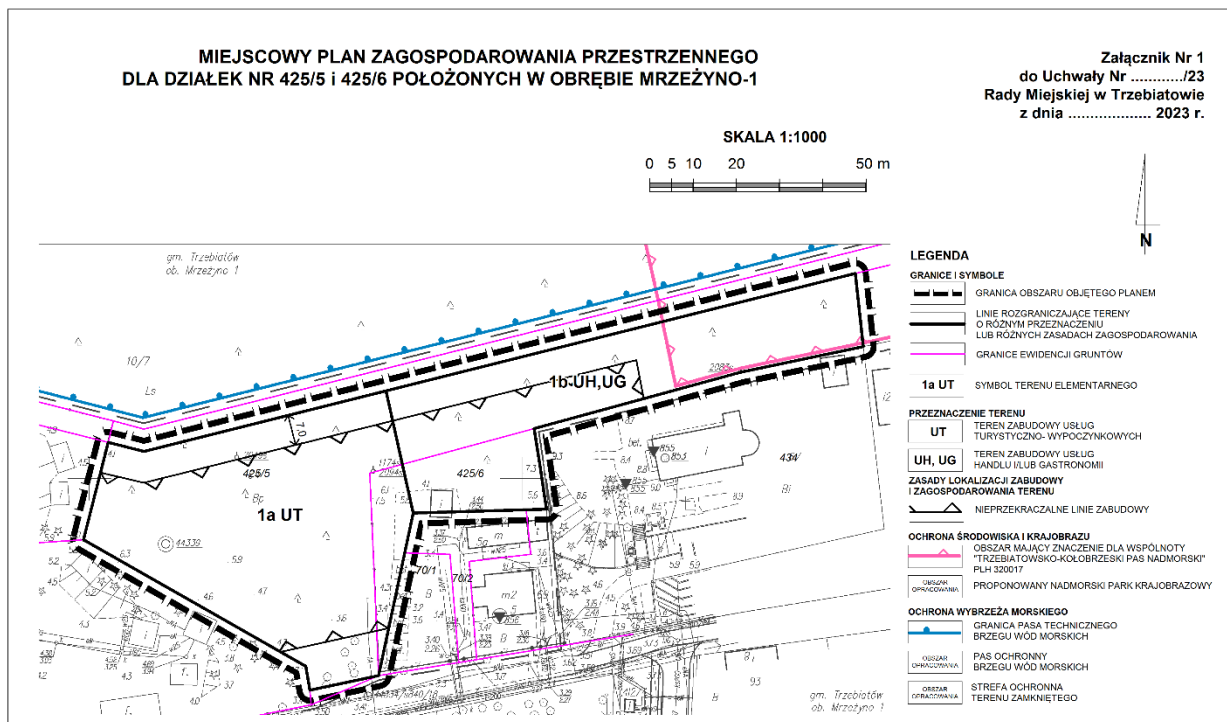
W § 11 ust. 1 dla terenu elementarnego 1a UT, określonego na rysunku planu, zaproponowano następujące ustalenia:

*„1. Dla terenu oznaczonego symbolem **1a UT**, o powierzchni 0,331 ha, ustala się:*

- 1) przeznaczenie terenu: usługi turystyczno-wypoczynkowe - domy wypoczynkowe, zabudowa pensjonatowa, hotelowa, dopuszczalne funkcje lecznicze i odnowy biologicznej oraz leczniczo-opiekuńcze:*
 - a) jako funkcję uzupełniającą w parterach budynków dopuszcza się usługi handlu i gastronomii oraz inne związane z wypoczynkiem,*
 - b) jako funkcję towarzyszącą dopuszcza się mieszkania właściciela i obsługi, o łącznej powierzchni użytkowej do 10% powierzchni użytkowej każdego budynku;*
- 2) zasady kształtowania zabudowy i zagospodarowania terenu oraz kształtowania krajobrazu:*
 - a) zabudowa wolnostojąca lub łączona, tworząca jednorodny zespół zabudowy na terenie,*
 - b) nieprzekraczalne linie zabudowy wg rysunku planu,*

- c) powierzchnia zabudowy $15 \div 30\%$ powierzchni terenu,
 - d) wskaźnik intensywności zabudowy $0,5 \div 2,1$,
 - e) wysokość zabudowy $3 \div 6$ kondygnacji - do 24,0 m,
 - f) dachy głównej bryły budynku symetryczne, czterospadowe,
 - kąt nachylenia połaci $15 \div 20^\circ$,
 - dopuszcza się dachy płaskie, z preferencją realizacji dachów zielonych,
 - g) dopuszczalna lokalizacja garażu podziemnego,
 - h) dopuszcza się lokalizację basenu otwartego,
 - i) powierzchnia biologicznie czynna min. 50% powierzchni terenu;
- 3) obowiązuje zakaz podziału terenu;
- 4) ustalenia w zakresie ochrony środowiska, przyrody i krajobrazu:
- a) teren położony w granicach proponowanego Nadmorskiego Parku Krajobrazowego - obowiązują ustalenia § 7 ust. 2,
 - b) drzewostan kolidujący z zabudową realizowaną zgodnie z ustaleniami planu zastąpić ekwiwalentnie nasadzeniami w obrębie terenu inwestycji,
 - c) obowiązuje zagospodarowanie minimum 50% powierzchni biologicznie czynnej w formie zieleni zróżnicowanej gatunkowo i wysokościowo;
- 5) zasady obsługi komunikacyjnej:
- a) zjazd na teren z przyległej drogi - ul. Nadmorskiej poza granicą obszaru objętego planem, zakaz zjazdu z ciągu pieszego przyległego do północnej granicy terenu,
 - b) zapewnienie przejazdu do terenu 1b UH,UG,
 - c) na terenie, zapewnienie miejsc postojowych wg wskaźników § 8, z uwzględnieniem potrzeb zabudowy na terenie 1b UH,UG;
- 6) zasady obsługi w zakresie infrastruktury technicznej - zaopatrzenie w wodę, energię elektryczną, gaz, obsługę telekomunikacyjną oraz odprowadzanie ścieków sanitarnych i wód opadowych oraz roztopowych istniejącymi i projektowanymi sieciami w drogach poza granicą obszaru objętego planem, w tym ulicy Nadmorskiej - obowiązują ustalenia § 9;
- 7) ustalenia wynikające z przepisów odrębnych:
- a) teren położony w granicach pasa ochronnego brzegu wód morskich - obowiązują ustalenia § 10 ust. 1,
 - b) teren położony w zasięgu strefy ochronnej terenu zamkniętego resortu obrony narodowej - obowiązują ustalenia § 10 ust. 2,
 - c) w zakresie ochrony przed hałasem teren zalicza się do terenów rekreacyjno-wypoczynkowych, na których dopuszczalny poziom określają aktualnie obowiązujące przepisy odrębne.”
- W § 11 ust. 2 dla terenu elementarnego 1b UH, UG, określonego na rysunku planu, zaproponowano następujące ustalenia:**
- „2. Dla terenu oznaczonego symbolem **1b UH,UG**, o powierzchni 0,230 ha, ustala się:
- 1) przeznaczenie terenu: usługi handlu i/lub gastronomii w parterze zabudowy, z dopuszczalną towarzyszącą funkcją mieszkania właściciela lub obsługi i/lub lokalu turystycznego na poziomie drugiej kondygnacji;
 - 2) zasady kształtowania zabudowy i zagospodarowania terenu oraz kształtowania krajobrazu:
 - a) zabudowa wolnostojąca, tworząca jednorodny zespół zabudowy na terenie,
 - b) nieprzekraczalne linie zabudowy wg rysunku planu;
 - c) powierzchnia zabudowy do $10 \div 20\%$ powierzchni terenu,
 - d) wskaźnik intensywności zabudowy $0,2 \div 0,4$,
 - e) wysokość zabudowy 2 kondygnacje - do 8,0 m,
 - f) maksymalna szerokość frontowej elewacji budynku - 17,0 m,

- g) obowiązuje zastosowanie przeszkleń lub innych transparentnych materiałów na min. 50% powierzchni ścian frontowych z obowiązkiem zabezpieczenia przed kolizją z ptakami,
 - h) dachy płaskie, z preferencją realizacji dachów zielonych,
 - i) proponowane tarasy na gruncie dla klientów od strony północnej,
 - j) powierzchnia biologicznie czynna min. 55% powierzchni terenu;
- 3) obowiązuje zakaz podziału terenu;
 - 4) ustalenia w zakresie ochrony środowiska, przyrody i krajobrazu:
 - a) część terenu (patrz rysunek planu) położona w granicach obszaru mającego znaczenie dla wspólnoty Natura 2000 „Trzebiatowsko-Kołobrzeski Pas Nadmorski” PLH320017 - obowiązują ustalenia § 7 ust. 1,
 - b) nakazuje się zachowanie zieleni naturalnej w granicach obszaru Natura 2000,
 - c) teren położony w granicach proponowanego Nadmorskiego Parku Krajobrazowego - obowiązują ustalenia § 7 ust. 2,
 - d) drzewostan kolidujący z zabudową realizowaną zgodnie z ustaleniami planu zastąpić ekwiwalentnie nasadzeniami w obrębie działki;
 - 5) zasady obsługi komunikacyjnej:
 - a) zjazd na teren z drogi - ul. Nadmorskiej poza granicą obszaru objętego planem, przez teren 1a UT, zakaz zjazdu z ciągu pieszego przyległego do północnej granicy terenu,
 - b) zakaz lokalizacji miejsc postojowych na terenie działki nr 425/5, miejsca postojowe zapewnić w granicach działki nr 425/6 i/lub na terenie 1a UT wg wskaźników § 8;
 - 6) zasady obsługi w zakresie infrastruktury technicznej:
 zaopatrzenie w wodę, energię elektryczną, gaz, obsługę telekomunikacyjną oraz odprowadzanie ścieków sanitarnych i wód opadowych oraz roztopowych istniejącymi i projektowanymi sieciami w drodze poza granicą obszaru objętego planem - ul. Nadmorskiej - obowiązują ustalenia § 9;
 - 7) ustalenia wynikające z przepisów odrębnych:
 - a) teren położony w granicach pasa ochronnego brzegu wód morskich - obowiązują ustalenia § 10 ust. 1,
 - b) teren położony w zasięgu strefy ochronnej terenu zamkniętego resortu obrony narodowej - obowiązują ustalenia § 10 ust. 2.”



Załącznik graficzny planu przedstawia rysunek powyżej.

W wyniku projektowanych zmian korekcie ulegają wskaźniki wysokości i intensywności zabudowy na przedmiotowej działce. Wnioskowane ustalenia planu koncentrują usługi turystyczno-wypoczynkowe, gastronomiczne i handlowe w pasie nadmorskim w centrum Mrzeżyna.

W przypadku realizacji ustaleń planu nastąpi zwiększenie możliwości zagospodarowania terenu działki 425/5 i 425/6 Mrzeżyno-1 i terenów elementarnych związanych z usługami turystycznymi i wypoczynkowymi, gastronomicznymi i handlowymi.

Na obszarze planu nie będą realizowane obiekty uciążliwe dla środowiska, jednakże budynki zajmą miejsce choć częściowo pozbawione drzew, ale jednak dotychczas wolne od zabudowy. Będą w części działki zabudowywane tereny biologicznie czynne. Plan realizuje zasady rozwoju przestrzenno-architektonicznego Mrzeżyna, a mała miejscowość nabywa przez to cech całorocznej miejscowości nadmorskiej, a nie tylko sezonu letniego. To ważne dla funkcjonowania samej miejscowości w dobrej kondycji i jej atrakcyjności dla mieszkańców jako miejsca do życia oraz utrzymania odpowiedniej demografii w przyszłości. Na działce powstanie zabudowa hotelowa, pensjonatowa, rekreacji i wypoczynku, a także mniejsza zabudowa gastronomiczna i handlowa.

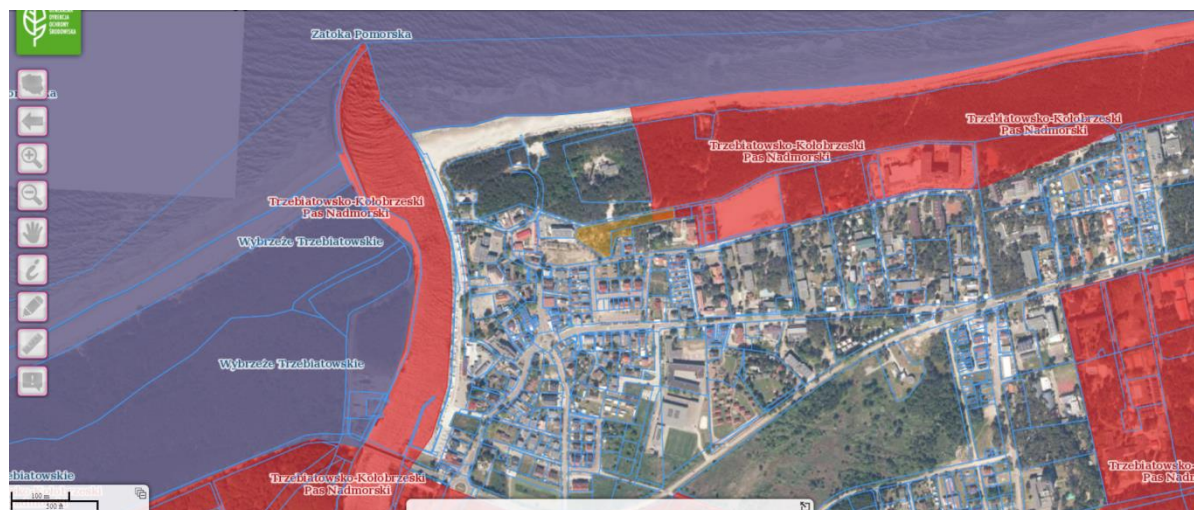
3. ISTNIEJĄCY STAN ŚRODOWISKA PRZYRODNICZEGO OBSZARU OPRACOWANIA

3.1. Usytuowanie i obecne użytkowanie obszaru opracowania

Obecnie obszar projektu planu jest wolny od zabudowy. Nie jest w żaden sposób użytkowany. W granicach działki nr 425/6 usunięta została substandardowa zabudowa gospodarcza. Właściwie przez najszerszy punkt nieruchomości istnieje obecnie nieformalne, nielegalne przejście pieszych turystów z ciągu pieszego południowego, czyli z ul. Nadmorskiej na ciąg piesz północny – ścieżka spacerowa powyżej działki 424/5 w kierunku plaży i do Portu. Przejście to jest pod górę, w związku z tym erozja gleby jest silnie widoczna i zaawansowana, a obszar bardzo zniszczony wydeptywaniem. Odnoga działki w kierunku wschodnim pokryta jest luźnym różnowiekowym zadrzewieniem nie pełniącym funkcji lasu gospodarczego, a zadrzewionego terenu biologicznie czynnego, uszkodzony drzewostan jest sukcesywnie usuwany.

Obszar działek 425/5 i 425/6 położony jest w centrum wypoczynkowej części Mrzeżyna, w pierwszym pasie zabudowy. Jest to w części najszerszej pozbawiony dawnego zadrzewienia teren ze zdegradowanym runem – pozbawiony warstwy ściółki. W części najwęższej zadrzewienie ze sporymi ubytkami, ruderalne. Działka była niegdyś zadrzewiona. Jeszcze kilka lat temu pokryta była dość zwartym zadrzewieniem sosnowym w swojej najszerszej części, czyli w projektowanym terenie elementarnym 1a UT. Obecnie zadrzewienie pozostało w części działki stanowiącej wąską odnogę w kierunku wschodnim (teren elementarny 1b UH, UG i poza nim) i pokryte jest w części zadrzewieniem, które najlepszą jakością strukturą i funkcją przedstawia się jedynie w granicach obszaru Natura 2000 Trzebiatowsko-Kołobrzski Pas Nadmorski. To mała część działki usytuowana poza terenami inwestycyjnymi projektowanymi w MPZP i przeznaczona jest do pozostawienia w stanie zadrzewionym w projekcie planu.

Drzewostan poza obszarem Natura, poza jego granicami, znajduje się w dość słabym stanie zarówno pod względem bonitacji, gęstości zadrzewienia, jego rozmieszczenia jak i struktury gatunkowej, podszytu i runa. Jego wartość jest niska ze względu na ruderalny charakter i jakość. Właściwie przez lata był on otoczeniem sąsiadujących z działką 425/5 i 425/6 zabudowań mieszkalnych i gospodarczych. Działka 425/5 i tereny elementarne od strony północnej bezpośrednio sąsiadują z ciągiem pieszym stanowiącym dojście do wejść na plażę. Ta alejka piesz – ścieżka spacerowa ciągnie się w kierunku wschodnim prawie do końca zabudowań wypoczynkowych miejscowości Mrzeżyno. Stanowi ona ważny element komunikacyjny dzielnicy nadmorskiej prowadząc z jednej strony do Portu, a z drugiej łącząc z nim główną zabudowę hotelową i wypoczynkową miejscowości, a także z ul. Nadmorską.



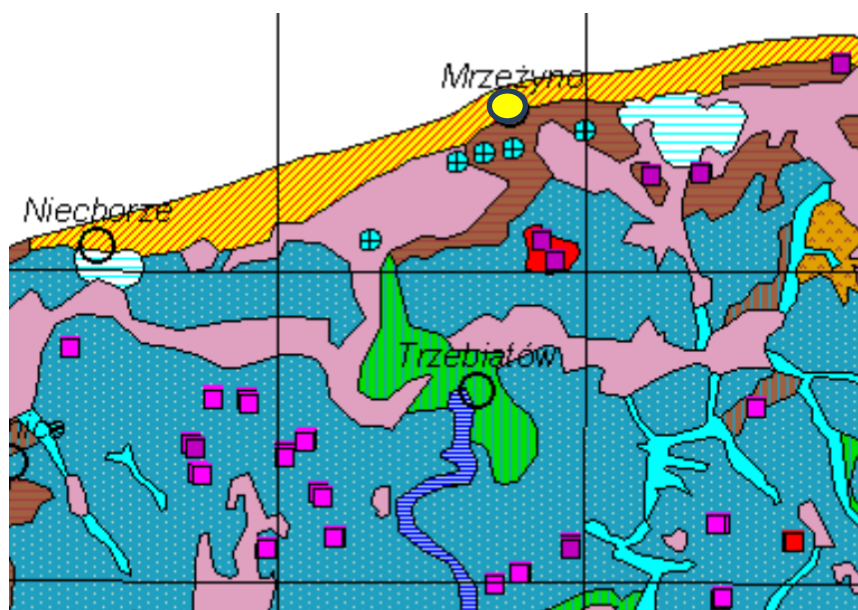
Rys. 3. Lokalizacja terenów elementarnych na dz. 425/5 i 425/6 obr. Mrzeżyno-1 (obszar pomarańczowy), na tle obszaru Natura 2000 Trzebiatowski-Kołobrzeski Pas Nadmorski (obszary czerwone) i w jego sąsiedztwie, w centrum m. Mrzeżyno (źródło: geoserwis - gdos.gov.pl).

Obecnie szata roślinna jest związana z bytnością człowieka i przekształceniem terenu i związaną z tym degradacją.

3.2. Szata roślinna i siedliska przyrodnicze

Regionalizacja geobotaniczna

Wg podziału geobotanicznego Polski (Szafer, 1972) obszar zmiany mpzp leży w obrębie: Państwa Holarktydy, Obszaru Eurosyberyjskiego, Prowincji Niżowo - Wyżynnej - Środkowoeuropejskiej, w Dziale Bałtyckim, Poddziale Pas Równin Przymorskich i Wysoczyzn Pomorskich, i w zasięgu Krainy Brzeg Bałtyku i Okręgu Środkowego. Z kolei według podziału Polski na regiony geobotaniczne Matuszkiewicza J. M. (1994) obszar opracowania wchodzi w zasięg Działu Pomorskiego, Krainy Brzegu Bałtyku i Okręgu Zachodniego. Według Podziału Polski na regiony przyrodniczo - leśne (T. Trampler i inni, 1994) obszar opracowania leży w granicach Krainy Bałtyckiej i Dzielnicy Pobrzeża Słowińskiego i mezoregionie Równiny Słupskiej.



Rys. 4. Lokalizacja obszaru projektu MPZP (żółty okrąg) na mapie potencjalnej Roślinności Polski wg J. W. Matuszkiewicza 2008 (źródło: ZGiK PAN)

Według Ekofizjografii (2009) część północna obszaru gminy, gdzie położona jest nadmorska miejscowość Mrzeżyno na skutek oddziaływania domeny procesów hydrodynamicznych i morfodynamicznych strefy brzegowej posiada rzeźbę i krajobraz płaskiej równiny fluwialnej, podmokłej i zatorfionej. Równina ta (dolina Regi i Starej Regi) oddzielona jest od morza pasmem wydm nadmorskich wznoszących się do 32 m n.p.m. Stanowią one bardzo wyraźną dominantę krajobrazową (szczególnie pasmo na zachód od kanału Regi) i są siedliskiem dla cennego kompleksu leśnego.

Wg "Mapy roślinności potencjalnej..." obszar projektowanego MPZP położony jest na terenie potencjalnego występowania zbiorowisk leśnych *Empetro nigri-Fagetum* – nadmorskiego boru bażynowego.

Geomorfologia

Obszar projektu MPZP zlokalizowany jest na płaskiej części wysoczyzny morenowej, która położona jest na południe od Pradoliny Przymorskiej. Poza częścią płaską wysoczyzna urozmaicona jest formami akumulacyjnymi i erozyjnymi powstałymi podczas topnienia lądolodu. Wysoczyznę rozcinają południkowo doliny rzek: Regi i Dębosznicy (Waloryzacja gminy Trzebiatów 1997).

Poziomy wodonośne

Podstawowym poziomem użytkowym wód podziemnych jest poziom czwartorzędowy (plejstoceniński). Związany jest z występowaniem międzyglinowych warstw wodonośnych oraz lokalnie struktur dolinnych (kopalnych). Poziom czwartorzędowy występuje na zróżnicowanych głębokościach. - warstwa międzyglinowa górna znajduje się na głębokości 15-20 m (m. innymi w m. Roby) posiada miąższości rzędu 515 m, a wydajności eksploatacyjne wynoszą średnio 10 m³/godz.;

W miejscowości Mrzeżyno znajduje się ujęcie zaopatrzenia zbiorowego i indywidualnego w wodę. Wydajność eksploatacyjna ujęcia Mrzeżyno wynosi: 136 m³/godz. (Ekofizjografia 2009).

Waloryzacja przyrodnicza obszaru planu

Według danych Waloryzacji przyrodniczej gminy Trzebiatów (BKP 1997) teren objęty opracowaniem planu charakteryzował się w dużej części zubożałą wartością przyrodniczą. Tereny elementarne proj. MPZP znajdują się w sąsiedztwie obszarów uznanych za cenne przyrodniczo bądź proponowanych do ochrony czyli OC-2 (nazwany jest jako „Wybrzeże między Mrzeżynem a Rogowem”). Obecnie większość terenu także pozbawiona jest znaczących walorów przyrodniczych co jest skutkiem presji turystycznej i braku dogodnych miejsc dla postępu urbanizacji miejscowości Mrzeżyno. Ograniczenia rozwoju są spowodowane barierami geograficznymi i uwarunkowaniami środowiskowymi: brzeg Bałtyku i jego siedliska – północ, rzeka Rega i jej dolina i pradolina - południe i zachód, jezioro Resko i lasy oraz torfowe tereny – strona wschodnia.





Rys. 5. Fragment rysunku Waloryzacji gminy Trzebiatów (BKP 1997) z zaznaczonymi granicami obszaru projektowanego MPZP (obszar czerwony) w stosunku do obszarów cennych przyrodniczo wyznaczonych w Waloryzacji Gminy – obszar cenny przyrodniczo C-2 „Wybrzeże między Mrzeżynem a Rogowem”, fragmentem zachodzi na działkę 425/5.

Według Waloryzacji gminy Trzebiatów (BKP 1997) obszar C-2 nazwany jest „Wybrzeżem między Mrzeżynem a Rogowem”. Opisany jako: „Bór bażynowy zdegradowany przez dziką turystykę. Występują wciąż elementy typowej flory: tajęża jednostronna, bażyna czarna, borówka bagienna, paprotka zwyczajna, wiciokrzew pomorski Po drugiej stronie lasy o charakterze zdegradowanych łęgów, pocięte rowami, podtapiane w okresie powodzi. Dalej wzdłuż wybrzeża - bogate stanowisko kolcolistu zachodniego.

Za Rogowem mierzeja nad jeziorem Resko Przymorskie z rozległymi obszarami bagiennymi, międzywydmowe, bagienne lasy.

Miejsce przebywania w okresie migracji 25 gat. ptaków, w tym 11 to ptaki zagrożone wyginięciem. Najliczniej reprezentowane w okresie przelotów były gęsi, a ponadto gawrony., duże stada ptaków blaskodziobych. Morze i strefa nadbrzeżna to korytarz ekologiczny o znaczeniu ponadregionalnym.”

Rzeczywista szata roślinna terenu i siedliska przyrodnicze

Obecnie na terenie działki 425/5 i 425/6 w Mrzeżynie-1 znajduje się pofragmentowany drzewostan sosnowy na silnie pofałdowanym terenie ze zdegradowanym runem i podszytem. Jest on silnie zdeformowany brakiem okrajka i synantropizacją runa i podszytu.

Ubogi zdziesiątkowany drzewostan zbudowany z luźno rozmieszczonych okazów sosny pospolitej jest wydeptywany przez turystów, a silne północno-zachodnie i zachodnie wiatry powodują dalsze straty w drzewostanie poprzez wywroty i powały drzew.

Zadrzewienie jest siedliskiem wartościowym dla małych gatunków ptaków związanych z kompleksami leśnymi oraz terenami zabudowanymi.

Runo zadrzewienia jest ubogie gatunkowo bez mchów. W runie występują krzaczki gatunków ruderalnych porębowych suchych i ciepłych miejsc jak bylica polna w podgatunku nadmorskim *Artemisia campestris* subs. *sericea*, pomidory, papryka oraz rozgałęzione małe okazy czeremchy amerykańskiej *Prunus serotina* gatunku silnie inwazyjnego oraz wiechliny rocznej, która jest gatunkiem silnie wydeptywanych miejsc. To właściwie wymieniony został cały szereg występujących tam gatunków. Ten ubogi i zdegradowany drzewostan nie przedstawia już właściwych cech zadrzewienia nadmorskiego boru czy lasu mieszanego.

W Planie Zadań Ochronnych dla obszaru, zatwierdzonym w 2013 r. przez RDOŚ w Szczecinie, będącym aktem prawa miejscowego, w granicach obszaru Natura 2000 stwierdzono potencjalne siedlisko przyrodnicze 2180 – bór nadmorski bażynowy. W rzeczywistości jednak zadrzewienie to jest tak silnie przekształcone przez człowieka i synantropijne, iż ma zaburzoną strukturę i funkcje. Wpływ presji człowieka i zaburzeń przemian roślinności, wnikanie obcych gatunków flory do zadrzewienia spowodowało powstanie zadrzewienia mającego charakter komunalnego lasu o charakterze parkowym z gatunkami inwazyjnymi i dominacją klonu i sosny.

W granicach obszaru Natura 2000 Trzebiatowsko-Kołobrzeski Pas Nadmorski znajdującego się na działce 425/5, fragment leśnego zadrzewienia w stosunku do pozostałego terenu jest najlepiej zachowany, ma stosunkowo prawidłową strukturę i spełnia funkcje. Wyraźnie widoczna jest granica obszaru poprzez właśnie różnicę w strukturze i zagęszczeniu stref leśnych w tym fragmencie działki.

W granicach ustaleń planu występuje granica obszaru Natura 2000 PLH320017 jedynie w małym fragmencie na wschodzie działki.

Stan zachowania opisywanego siedliska przyrodniczego 2180 w granicach planu w obszarze Natura 2000 jest zły ze względu na brak właściwego składu gatunkowego, brak gatunków charakterystycznych i wyróżniających, degradację runa i podszytu, spowodowaną mechanicznym wydeptaniem, synantropizacją składu gatunkowego, fruticetyzacją runa i podszytu, brak perspektyw zachowania i regeneracji (brak regeneracji sosny zwyczajnej) oraz deformację struktury drzewostanu.



Fot. 1. Fragment przewracającego się zadrzewienia z terenu elementarnego 1a UT, na działce 425/5 pozbawiony właściwego runa i podszytu. W runie widoczne krzaczki bylicy polnej podgatunek nadmorska oraz inwazyjnych gatunków z rodziny psiankowatych – pomidorów i czeremchy amerykańskiej oraz wiechliny rocznej charakterystycznej dla miejsc silnie wydeptywanych. Przez ten fragment działki przebiega nieformalna ścieżka w kierunku plaży (autor: S. Jurzyk-Nordlów).



Fot. 2. Teren elementarny 1a UT. Widok w kierunku północnym. Granica działki przebiega u szczytu pagórka. Fragmentaryczne zadrzewienie działki 425/5 w najszerszej części (autor: S. Jurzyk-Nordlów).



Fot. 3. Fragment przewracającego się zadrzewienia od zachodniej strony działki 425/5 teren elementarny 1a UT (autor: S. Jurzyk-Nordlów).

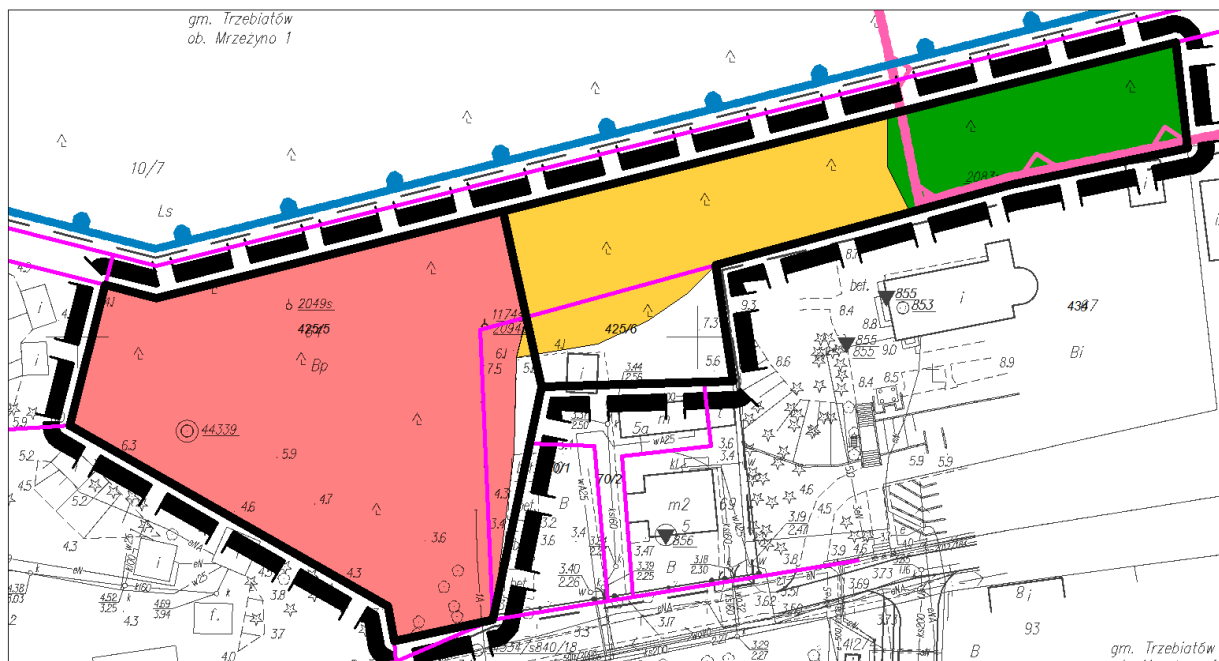


Fot. 4. Rozrzedzone zadrzewienie przy ciągu pieszym od północnej części działki na granicy terenów elementarnych 1a i 1b. w runie inwazyjnie czerwemcha amerykańska (autor: S. Jurzyk-Nordlów).



Fot. 5. Granica obszaru Natura 2000 PLH320017 Trzebiatowsko-Kołobrzeski Pas Nadmorski przebiega pomiędzy kasztanowcem a sosnami na zapleczu budynku kościoła, zgodnie z zaznaczoną na zdjęciu linią (autor: S. Jurzyk-Nordlów).

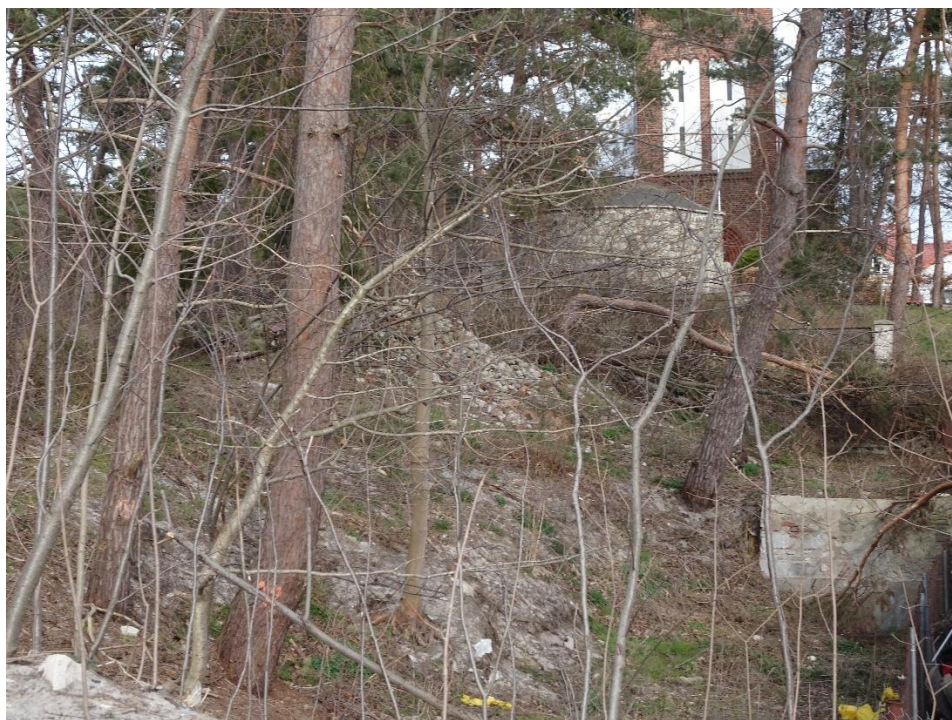
W granicach objętych projektem planu nie odnaleziono w opracowaniach Ekofizjografii (2009) i Waloryzacji gminy (1997) wzmianek oraz nie stwierdzono w trakcie terenowej diagnozy środowiska, gatunków roślin i grzybów objętych ochroną.



Zielony obszar - drzewostan cenny przyrodniczo, struktura i funkcje biocenozy zachowane; w przypadku utrzymania się presji turystycznej i zabudowy na istniejącym poziomie możliwe jest w tych granicach funkcjonowanie samodzielne zbiorowiska leśnego w rozwoju przemian roślinności w przyszłych latach.

Czerwony obszar – obszar bez zwanego drzewostanu, z pojedynczymi drzewami o zachwianej statyce, wykrotami i wywrotami, brak podszytu i runa, podłoże silnie zdegradowane erozyjnie, brak możliwości samodzielnego rozwoju, wzrostu i przemian naturalnej szaty roślinnej.

Poniżej fot. stan dz. 425/6 i okolic - marzec 2022 r.





3.3. Fauna

Regionalizacja zoogeograficzna

Próbie regionalizacji zoogeograficznej Polski przedstawił Kostrowicki (1991). Zgodnie z jego propozycją obszar zmiany mpzp położony jest w jednostce zoogeograficznej:

Kraina: Eurosyberyjska,

Prowincja: Nemoralna,

Obszar: Europejski.

■ region Środkowoeuropejski, podregion Środkowy, okręg Przymorski,

W granicach opracowania planu występują charakterystyczne dla regionu zoogeograficznego gatunki fauny jak i gatunki synantropijne związane z człowiekiem oraz dziko występujące.

Na analizowanym terenie stwierdzono przede wszystkim tropy i ślady gatunków zwierząt zaliczanych do pospolitych i kosmopolitycznych charakterystycznych dla regionu Pomorza i Polski, potwierdzają to także opracowania z przedmiotowego terenu Ekofizjografia oraz Waloryzacja gminy Trzebiatów. W trakcie oględzin terenu oraz terenów przeznaczonych do ustaleń zaobserwowano pospolite gatunki fauny lub ich tropy: dzik, sarna, zając, lis. Brak danych o gatunkach bezkręgowców z tego terenu. Teren jednak nie wyznaczał się dobrymi dla nich siedliskami.

Porastająca teren roślinność nie stanowi atrakcyjnego miejsca postoju dla migracyjnej ornitofauny ze względu na brak dogodnych miejsc żerowiskowych. W sąsiedztwie znajdują się rozległe obszary łąk i pastwisk torfowych stanowiących ważny regionalnie dla ptactwa obszar – łąki i torfowiska Roby w obszarze ptasim Natura 2000 Wybrzeże Trzebiatowskie. To znany obszar o dużych wartościach ornitologicznych.

Ważnym natomiast pod względem siedlisk przyrodniczych i ptactwa jest teren pasa wybrzeża, gdzie znajdują się siedliska przyrodnicze z reprezentującą je roślinnością nadmorską, wydumą i leśną – obszar siedliskowy Natura 2000 Trzebiatowsko-Kołobrzesci Pas Nadmorski.

Gatunki objęte ochroną prawną

Na terenie obszaru zmiany planu nie stwierdzono siedlisk bytowania i siedlisk lęgowych bądź rozrodu gatunków zwierząt objętych ochroną prawną.

4. ANALIZA USTALEŃ MIEJSCOWEGO PLANU

4.1. Ustalenia projektu miejscowego planu zagospodarowania przestrzennego

Według projektu MPZP powstaną 2 tereny elementarne 1a i 1b.

Na terenie elementarnym 1a UT przeznaczonym na usługi turystyczno-wypoczynkowe co oznacza, że mogą w tym terenie powstać domy wypoczynkowe, zabudowa pensjonatowa, hotelowa, dopuszczalne funkcje lecznicze i odnowy biologicznej oraz leczniczo-opiekuńcze w formie wolnostojącej lub zespołu budynków. Teren elementarny zajmuje powierzchnię 0,331 ha.

Powierzchnia zabudowy powinna zajmować do 30% powierzchni terenu, a budynki mogą sięgać do 24 m wysokości z garażem podziemnym. Budynki powinny mieć dachy czterospadowe, ale dopuszcza się płaskie zielone dachy. Powierzchni terenu biologicznie czynnego nie może być mniej niż 50%, dopuszcza się basen zewnętrzny. 50% powierzchni biologicznie czynnej powinno być zielenią urządzoną. Dojazd do terenu będzie z ul. Nadmorskiej. Usunięty drzewostan kolidujący z realizowaną zabudową powinno się zastąpić ekwiwalentnie nasadzeniami w obrębie terenu inwestycji. Jak wynika z wizji terenowej na terenie elementarnym 1a pozostało kilka drzew, rzadko rozstawionych sosen (*Pinus sylvestris* L.), w tym przechyłone i wywracające się. Zaopatrzenie w media i odprowadzenie ścieków możliwe będzie z ul. Nadmorskiej.

Teren elementarny 1b UH,UG przeznaczono na usługi handlu i/lub gastronomii, z dopuszczalną towarzyszącą funkcją mieszkania właściciela lub obsługi i/lub lokalu turystycznego na poziomie drugiej kondygnacji. Ustala się zabudowę wolnostojącą, tworzącą jednorodny zespół zabudowy na terenie. Teren elementarny zajmuje powierzchnię 0,230 ha.

Powierzchnia zabudowy nie powinna przekraczać 15% terenu, a budynki mogą sięgać do 8 m wysokości (2 kondygnacje). Frontowa elewacja nie może przekraczać szerokości 17 m. Dachy powinny być płaskie, preferowane zielone. Elewacja w przewadze ze szkła lub innych transparentnych materiałów (min. 50%). Powierzchnia biologicznie czynna powinna minimalnie zajmować 55% powierzchni terenu. Istnieje konieczność zachowania zieleni naturalnej. Miejsca postojowe należy zapewnić w granicach działki nr 425/6 i/lub na terenie elementarnym 1a UT. Dojazd do terenu będzie z ul. Nadmorskiej przez teren elementarny 1a UT. Zaopatrzenie w media i odprowadzenie ścieków możliwe będzie z ul. Nadmorskiej.

Obydwa tereny znajdują się w granicach pasa ochronnego brzegu wód morskich.

Poniżej przedstawiono zapisy ogólne projektu ustaleń MPZP dla działki 425/5 w Mrzeżynie obr. 1. Ustalające kolorystykę zabudowy i inne właściwości i ustalenia dla terenów elementarnych.

„§ 4. Ustala się przeznaczenie terenów elementarnych wyznaczonych liniami rozgraniczającymi i oznaczonych następującymi symbolami, zgodnie z rysunkiem planu:

- 1) UT – teren zabudowy usług turystyczno-wypoczynkowych;
- 2) UH,UG – teren zabudowy usług handlu i/lub gastronomii.

§ 5. Ustala się podstawowe zasady dotyczące zabudowy i zagospodarowania terenów oraz kształtowania krajobrazu :

1. Przy zagospodarowaniu terenu obowiązuje:
 - 1) zakaz lokalizacji obiektów tymczasowych, nietrwałych, blaszanych, kontenerowych;
 - 2) obowiązuje przystosowanie obiektów usługowych i rozwiązań komunikacyjnych do potrzeb osób niepełnosprawnych.
2. w zakresie kolorystyki obiektów obowiązuje:
 - 1) kolorystyka elewacji w odcieniach beżu, ecru i szarości, z ograniczeniem ilości kolorów do dwóch, z dopuszczeniem dodatkowego koloru jako uzupełniającego akcentu, np. głównego wejścia do budynku, wykusza, werandy oraz naturalnego koloru materiałów budowlanych, np. cegły klinkierowej zastosowanej na cokole obiektu.

- 2) *obowiązuje zastosowanie na elewacjach materiałów wysokiej jakości technicznej i estetycznej: szkło, kamień naturalny lub sztuczny, ceramika, tynki szlachetne i mineralne, drewno, blachy miedziane i cynkowe, materiały imitujące drewno;*
- 3) *ograniczenie kolorów połaci dachowych do barw czerwonej i brązowej (i ich pochodnych).*

§ 6. Ustala się zasady scalania i podziału terenu.

1. *Na obszarze objętym planem nie określa się granic obszarów wymagających przeprowadzenia procedury scalania i podziałów nieruchomości.*
2. *Dopuszcza się wydzielenia w granicach terenów elementarnych.*
3. *Dopuszcza się wydzielenia działek w przypadkach niezbędnych dla realizacji i eksploatacji urządzeń infrastruktury technicznej.*

§ 7. Ustala się zasady ochrony środowiska i krajobrazu.

1. *Ze względu na położenie części terenu objętego planem w granicach obszaru mającego znaczenie dla wspólnoty Natura 2000 „Trzebiatowsko-Kołobrzesci Pas Nadmorski” PLH320017, **zabronione są działania mogące osobno lub w połączeniu z innymi działaniami znacząco negatywnie oddziaływać na cele ochrony obszaru, w tym w szczególności pogorszyć stan siedlisk przyrodniczych lub siedlisk gatunków roślin i zwierząt, dla ochrony których obszar został wyznaczony, lub wpłynąć negatywnie na gatunki, dla ochrony których został wyznaczony lub pogorszyć integralność obszaru Natura 2000, lub jego powiązania z innymi obszarami chronionymi.** Dla obszaru Natura 2000 obowiązują ustalenia Zarządzenia Regionalnego Dyrektora Ochrony Środowiska w Szczecinie z dnia 31 marca 2014 r. w sprawie ustanowienia planu zadań ochronnych dla obszaru Natura 2000 Trzebiatowsko-Kołobrzesci Pas Nadmorski PLH320017.*
2. *Ze względu na położenie obszaru objętego planem w granicach proponowanego Nadmorskiego Parku Krajobrazowego sposób jego zagospodarowania nie może negatywnie wpływać na walory krajobrazowe obszaru.*
3. *Ustala się zasadę realizację systemu gospodarki wodno-ściekowej działającej w ramach rozwiązań systemowych gminy.*
4. *W zagospodarowaniu terenu ustala się maksymalną ochronę i zachowanie istniejącego drzewostanu, z wyjątkiem kolidującego z zabudową i sieciami infrastruktury, realizowanymi zgodnie z ustaleniami niniejszego planu.*
5. *W zagospodarowaniu terenu ustala się zakaz stosowania w nasadzeniach obcych geograficznie i inwazyjnych gatunków drzew i krzewów, w szczególności: amerykańskiej czeremchy późnej, róży pomarszczonej, wierzby kaspijskiej, robinii grochodrzew oraz żywotników.*

§ 8. Ustala się zasady obsługi komunikacyjnej:

1. *Powiązanie terenów objętych niniejszym planem z siecią dróg zewnętrznych - publiczną drogą klasy dojazdowej (ul. Nadmorska) graniczącą z obszarem objętym planem.*
2. *Ustala się następujące minimalne wskaźniki miejsc postojowych w granicach własnej działki, w tym lokalizowanych w garażu , o ile ustalenia szczegółowe nie stanowią inaczej:*
 - a) *1 miejsce postojowe / 1 pokój / apartament w budynku hotelowym, pensjonatowym, ośrodku wypoczynkowym x 0,8,*
 - b) *1 miejsce postojowe / 50 m² powierzchni użytkowej lokalu handlowego lub usługowego,*
 - c) *1 miejsce postojowe / 10 miejsc w lokalu gastronomicznym,*
 - d) *1 miejsce postojowe / 5 zatrudnionych,*
 - e) *1 miejsce postojowe / 1 lokal mieszkalny.*
 - f) *w ogólnej liczbie miejsc obowiązuje realizacja minimum 3 miejsc przeznaczonych na parkowanie pojazdów zaopatrzonych w kartę parkingową.*
3. *Ustala się obowiązek lokalizacji min. 10 miejsc do parkowania dla rowerów na terenie 1a UT i min. 6 miejsc na terenie 1b UH,UG*

§ 9. Ustala się zasady obsługi w zakresie infrastruktury technicznej:

1. Zaopatrzenie w wodę.

- 1) zaopatrzenie w wodę w systemie zbiorowego zaopatrzenia z istniejącej magistrali wodociągowej z ujęcia w Mrzeżynie (poza obszarem objętym planem) w drodze graniczącej z obszarem objętym planem, z rozprowadzeniem wewnętrzną siecią wodociągową;
- 2) zaopatrzenie w wodę do celów przeciwpożarowych z hydrantów zamontowanych na sieci wodociągowej.

2. Odprowadzenie ścieków sanitarnych do komunalnej oczyszczalni ścieków w Trzebiatowie, istniejącym poza obszarem objętym planem systemem kanalizacji sanitarnej.

3. Odprowadzenie wód opadowych oraz roztopowych:

- 1) odprowadzenie wód opadowych i roztopowych z połaci dachowych na grunt lub w grunt na terenie własnej działki, z dopuszczeniem zbiornika retencyjnego;
- 2) odprowadzenie wód opadowych i roztopowych z utwardzonych nawierzchni komunikacyjnych na grunt lub w grunt w granicach terenu, z obowiązkiem ich oczyszczania przed wprowadzeniem do odbiornika;
- 3) dopuszcza się wybudowanie systemów retencyjnych, chłonnych lub urządzeń rozsączających w granicach terenu;
- 4) dopuszcza się gromadzenie i wykorzystanie wód opadowych i roztopowych do celów gospodarczych i bytowych, np. utrzymania zieleni, sanitarnych;
- 5) zagospodarowanie wód opadowych i roztopowych zgodnie z przepisami odrębnymi.

4. Usuwanie i unieszkodliwianie odpadów w obowiązującym systemie gospodarki odpadami dla gminy Trzebiatów, z selektywną zbiórką odpadów.

5. Zaopatrzenie w gaz.

- 1) z istniejącej i projektowanej (poza obszarem objętym planem) sieci gazowej średniego ciśnienia;
- 2) projektowana sieć gazowa średniego ciśnienia z zastosowaniem węzłów redukcyjnych w poszczególnych budynkach lub na granicy nieruchomości;
- 3) do czasu realizacji gazyfikacji dopuszczalne zaopatrzenie w gaz bezprzewodowy.

6. Zaopatrzenie w ciepło z indywidualnych źródeł ciepła zasilanych następującymi nośnikami energii: gaz przewodowy, energia elektryczna, pompy ciepła, kolektory słoneczne montowane na dachach, na powierzchni nieprzekraczającej 2/3 powierzchni połaci dachu lub inne niepowodujące ponadnormatywnych emisji substancji szkodliwych z zakazem stosowania paliw stałych oraz oleju opałowego.

7. Zaopatrzenie w energię elektryczną:

- 1) z sieci elektroenergetycznej w drodze – ulicy Nadmorskiej graniczącej z obszarem opracowania,
- 2) dopuszcza się budowę niezbędnych stacji transformatorowych 15/0,4 kV dostosowanych do potrzeb odbiorców, zasilanych projektowaną elektroenergetyczną linią kablową 15 kV,
- 3) dopuszcza się zasilanie obiektów na poziomie niskich napięć rozdzielczą siecią kablową z istniejących i projektowanych stacji transformatorowych poza obszarem objętym planem,
- 4) ustala się zakaz prowadzenia sieci napowietrznych;
- 5) dopuszczalne odnawialne źródła energii w formie paneli fotowoltaicznych montowanych na dachach, na powierzchni nieprzekraczającej 2/3 powierzchni połaci dachu oraz na urządzeniach do oświetlenia terenu; zakaz lokalizacji urządzeń wytwarzających energię wykorzystujących energię wiatru, z wyjątkiem mikroinstalacji do oświetlenia terenu.

8. Obsługa telekomunikacyjna obszaru objętego planem z istniejących i projektowanych sieci poza obszarem objętym planem; na obszarze objętym planem dopuszcza się lokalizację urządzeń i sieci łączności publicznej wynikającą z przepisów odrębnych.

§ 10. Ustala się zasady wynikające z przepisów odrębnych:

1. *Obszar położony w granicach pasa ochronnego brzegu wód morskich, w sąsiedztwie pasa technicznego z lasem ochronnym, w obrębie którego obowiązują zakazy i nakazy wynikające z przepisów odrębnych:*

Planowane obiekty, o ile będą widoczne od strony wody, nie mogą przypominać oznakowania nawigacyjnego, zarówno pod względem wyglądu, jak i charakterystyką świecenia światła.

Oświetlenie planowanych obiektów oraz oświetlenie terenu powinny, w razie konieczności, posiadać odpowiednie przesłony uniemożliwiające bezpośrednie padanie promieni świetlnych na akwen.

2. *Na terenach znajdujących się w zasięgu strefy ochronnej terenu zamkniętego – kompleksu wojskowego K-4064 Mrzeżyno, usytuowanego na działce nr 9 obręb 0001 Mrzeżyno 1, obowiązuje ograniczenie wysokości zabudowy do 27 m n.p.m., z wyjątkiem zabudowy już istniejącej”.*

3. *Poza terenem, do którego właściciel nieruchomości ma tytuł prawny ustala się zakaz składowania materiałów budowlanych, parkowania pojazdów oraz wykorzystywania na inne cele związane z budową.*

4.2. Analiza i ocena wpływu rozwiązań funkcjonalno-przestrzennych na środowisko

W przypadku realizacji planu, zmieni się standard zagospodarowania terenu przy ul. Nadmorskiej w Mrzeżynie oraz przy ciągu pieszym przyległym od strony północnej do działki nr 425/5. Zmiany te nie będą następować gwałtownie. Wolne od zabudowy tereny w części projektu zmiany MPZP zostaną sukcesywnie zabudowywane. Realizacja projektowanych ustaleń MPZP zmieni strukturę funkcjonalno-przestrzenną ul. Nadmorskiej.

W wyniku realizacji roślinność drzewiasta zostanie w dużej części usunięta z terenów elementarnych 1a i 1b, a tereny będą zabudowane. Przy zabudowie pojawi się zaplecze komunikacyjno-parkingowe i podłączenie infrastruktury towarzyszącej i mediów z ul. Nadmorskiej. Zostaną urządzone tereny zieleni przy budynkach, drogach i parkingach. Powierzchnia zieleni i gruntów wolnych od zabudowy, a biologicznie czynnych znacząco się zmniejszy. Ustąpi roślinność naturalna. Zmieni też się struktura roślinności zarówno gatunkowa jak funkcjonalna. Pojawią się trawniki urządzone, żywopłoty zbudowane z krzewów i drzew, zieleń ochronna wzdłuż ciągów komunikacyjnych, zieleń urządzona wysoka, czyli drzewa posadzone przez właścicieli bądź zarządców terenu w sposób uporządkowany i dobrany gatunkowo na posesjach.

Zmiana wysokości budynków i współczynnika intensywności zabudowy oraz realizacja mpzp może spowodować występowanie zwiększonego hałasu w obrębie pojedynczych jednostek w terenach elementarnych. Zwiększenie wysokości zabudowy, zwiększy liczbę odwiedzających turystów, spowoduje możliwość lokalizacji w tych miejscach źródeł hałasu i emisji spalin o wyższym okresowo natężeniu. Opisane oddziaływanie hałasu i emisji nie powinno przekroczyć dopuszczalnych norm w sytuacji właściwego użytkowania terenu usług. Emisje powinny zamykać się w granicach działek i nie przekraczać dopuszczalnych norm. Nie można realizować w bliskim sąsiedztwie zabudowy turystyczno-wypoczynkowej innych usług przekraczających standardy hałasu, emisji spalin i innych zanieczyszczeń powietrza.

4.3. Stan środowiska na obszarach przewidywanego znaczącego oddziaływania ustaleń dokumentu

Stan środowiska oraz jego składników i elementów przedstawiono poniżej na podstawie dostępnych danych, analiz i obserwacji terenu, nie przewiduje się znaczącego oddziaływania na środowisko ustaleń dokumentu:

Elementy składowe środowiska biotycznego i abiotycznego:

- **powietrze atmosferyczne** – stan bardzo dobry bez otaczających źródeł powodujących zanieczyszczenie, nie będzie emisji powstających ze źródeł ciepła, jedynie okresowe nieznaczące emisje powstające przy ruchu pojazdów z garażu i do garażu podziemnego i koncentracji gazów i pyłów w czasie ruszania pojazdów. Jest to nieznaczące oddziaływanie. Brak oznak zanieczyszczenia powietrza i przekroczeń emisji. Teren nadmorski z dobrą wentylacją powietrza, o dobrym ruchu mas powietrza;

- **szata roślinna i flora** – w terenach elementarnych zlokalizowanych najbliżej brzegu morskiego występują pozostałości drzew właściwych dla dawnych borów sosnowych nadmorskich, pozostała część zieleni przy zabudowaniach jest już przekształcona przez człowieka. Zabudowa wiele lat temu wniknęła w bór nadmorski powodując ustąpienie siedliska przyrodniczego reprezentowanego wcześniej przez bór nadmorski bażynowy *Empetro nigri-Pinetum* (2180 DS.) z powodu degradacji tego zespołu roślinnego, braku struktury lasu, brak gatunków runa i podszytu oraz brak perspektyw rozwoju i przemian w większości terenu działki nr 425/5 i części działki 425/6. Gdziekolwiek pozostały jeszcze jedynie dorodne sosny pospolite *Pinus sylvestris* przy wschodniej granicy działki. Okazy te jednak są już w wielu przypadkach w złym stanie sanitarnym bądź u kresu swojego biologicznego życia. Drzewostan nie odnawia się i nie powstaje podrost sosny. Jeśli chodzi o przedmiotowe tereny elementarne są one położone na glebach piaszczystych, wydumowych. Tempo i kierunek sukcesji uzależnione są w znacznym stopniu od intensywności presji zabudowy i wydeptywania, a tym samym od stopnia degradacji gleb.

Nie stwierdzono gatunków flory rzadkich i zagrożonych wyginięciem ani objętych ochroną czy zbiorowisk roślinnych reprezentujących chronione siedliska przyrodnicze w rozumieniu załączników Dyrektywy Siedliskowej;

- **fauna** – mało wartościowy obszar pod względem występowania i siedlisk dla fauny, teren otoczony zabudową i od północnej strony pasem drzewostanu boru nadmorskiego. Brak wolnych miejsc do zasiedlenia czy żerowania. Działki nr 425/5 i nr 425/6 znajdują się w niedalekiej odległości od brzegu morskiego i narażone są na oddziaływanie silnych wiatrów. Ubogi i rachityczny drzewostan nie jest miejscem atrakcyjnym dla rzadkich migrujących gatunków ornitofauny, ani gatunków ptaków osiadłych. Natomiast jest miejscem występowania pospolitej fauny miejskiej (wróbel, gołąb miejski, bogatka, sroka, kawka, szpak). Na terenach elementarnych nie występują gatunki herpetofauny, brak miejsc dogodnych do bytowania. Z małą powierzchnią terenów otwartych, tereny wolne od zabudowy głównie pokrywające się z zadrzewieniem bądź o przekształconym podłożu. Brak objętej ochroną teriofauny i ich siedlisk. Brak rzadkich i zagrożonych gatunków fauny w granicach terenów elementarnych.

Ogólny stan środowiska – zubożony, zdegradowany;

- **akustyka** – emitorem hałasu są drogi, lokale usługowe, bary, restauracje i lokale dyskotekowe znajdujące się wzdłuż głównych ulic Mrzezyna; brak innych znaczących emitorów hałasu.

- **kopaliny** – brak kopalin w granicach zmiany mpzp.

- **warunki geoinżynierskie** – strefa występowania gruntów sypkich luźnych genezy rzecznej, morskiej i eolicznej, mogą występować utrudnione warunki dla zabudowy wymagające szczegółowych badań geologiczno-inżynierskich.

- **tereny bagienne i podmokłe** – na terenie projektu MPZP – dz. 425/5 i 425/6 nie występowały i nie występują podmokłości, zastoiska z wodą, czy torfowiska, brak siedlisk od wód zależnych.

Nie przewiduje się znaczącego oddziaływania ustaleń planu na środowisko.

Ustalenia planu koncentrują się w większości na projektowanych terenach elementarnych z ustaleniami zabudowy turystyczno-wypoczynkowej, hotelowej, pensjonatowej i usług z nimi związanych oraz usług pawilonowych gastronomiczno-handlowych, które nie zaliczają się do przedsięwzięć zawsze znacząco oddziałujących na środowisko, ale mogą zaliczać się do przedsięwzięć mogących potencjalnie znacząco oddziaływać na środowisko. Organ ochrony środowiska bądź organ budowlany powinien rozpatrzyć oddziaływanie na środowisko planowanych przedsięwzięć w granicach planu indywidualnie na podstawie przedstawionych informacji o jego realizacji i profilu oraz branży. Potencjalne usługi dla tego obszaru planu nie mogą być uciążliwe środowiskowo i przekraczać standardów środowiska.

Dla zminimalizowania potencjalnych oddziaływań hałasu i emisji na stanowiska pracy i funkcję wypoczynkową należy zastosować w miejscu budowy technologie zabezpieczające i łagodzące skutki prac z udziałem hałasu i wydzielania się pyłów, spalin i innych zanieczyszczeń wydzielanych do powietrza oraz zanieczyszczeń do gleby. Emitory hałasu w budynkach należy odizolować barierami dźwiękoszczelnymi, bądź budować odpowiednio technologicznie budynki zamykające dźwięki wewnątrz. Podobnie, jeśli chodzi o emisje zanieczyszczeń do powietrza, nie powinny one być uciążliwe

dla zdrowia człowieka, a ich wydzielanie powinno być zminimalizowane poprzez zastosowanie odpowiednich filtrów, wentylatorów czy pochłaniaczy.

Wszystkie potencjalne oddziaływania jak hałas, emisje do powietrza, odpady (w tym niebezpieczne) powstające na etapie budowy realizacji funkcji w mpzp muszą być odpowiednio przez firmy budujące (wykonawców) i kolejno przez właścicieli zagospodarowane lub odbierane przez odpowiednio wyspecjalizowane jednostki do tego uprawnione, co należy kontrolować w ramach monitoringu środowiskowego realizacji postanowień mpzp w obrębie geodezyjnym Mrzeżyno 1.

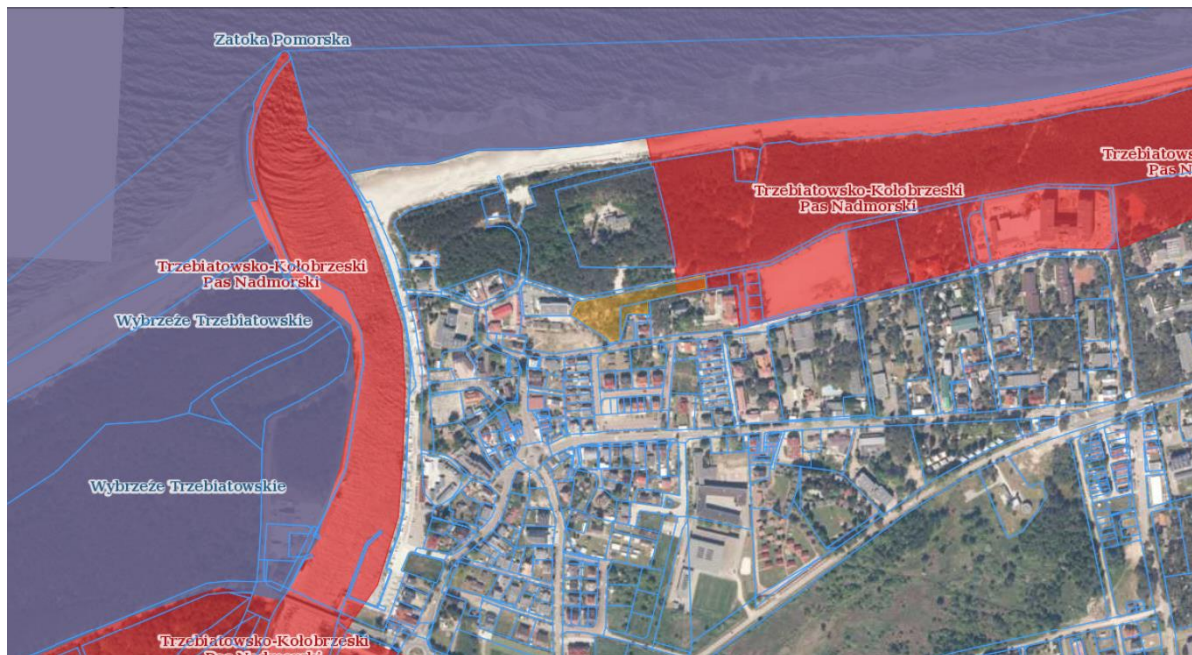
W granicach planu nie dopuszcza się działalności związanej z segregacją, recyklingiem lub odzyskiem odpadów, składowaniem odpadów niebezpiecznych, spalaniem odpadów bądź innych działalności uciążliwych środowiskowo i dla zdrowia człowieka.

Na etapie realizacji zaplanowanych inwestycji zgodnych z funkcją terenu wykonywane będą prace ziemne i budowlane z wykorzystaniem maszyn i urządzeń powodujących emisję gazów i pyłów. W celu ograniczenia wielkości zanieczyszczenia atmosfery maszyny i pojazdy powinny podlegać okresowym przeglądom i bieżącym konserwacjom, oraz powinny być wykorzystywane urządzenia o nowej technologii. Urządzenia pracujące na budowie nie powinny prowadzić do uciążliwej kumulacji spalin, ponieważ ich praca odbywać się będzie w terenie otwartym. Uciążliwości związane z emisją zanieczyszczeń do powietrza atmosferycznego będą miały jedynie charakter krótkotrwały i ustąpią wraz z zakończeniem prac budowlanych.

5. CELE OCHRONY ŚRODOWISKA USTANOWIONE NA SZCZEBŁU MIĘDZYNARODOWYM, WSPÓLNOTOWYM I KRAJOWYM, ISTOTNE Z PUNKTU WIDZENIA PROJEKTOWANEGO DOKUMENTU ORAZ SPOSOBY, W JAKICH TE CELE I INNE PROBLEMY ŚRODOWISKA ZOSTAŁY UWZGLĘDNIONE PODCZAS OPRACOWYWANIA DOKUMENTU

5.1. Prawne formy ochrony przyrody

Obszar ustaleń planu znajduje się w części w obszarze Natura 2000 PLH320017 Trzebiatowsko-Kołobrzeski Pas Nadmorski – wschodnia część obszaru projektu planu, oraz w dalekim sąsiedztwie obszaru ptasiego Natura 2000 PLB320010 Wybrzeże Trzebiatowskie.



Rys. 7. Lokalizacja terenu elementarnego (pomarańczowe pole) w stosunku do obszarów Natura 2000 (czerwone pola obszar siedliskowy PLH320017, fioletowe pola obszar ptasi PLB320010) (źródło- geoserwis GDOŚ).

Odległości położenia obszaru planu w stosunku do obszarów objętych ochroną, obiektów chronionych - pomników przyrody, przedstawiają poniższe tabele:

REZERWATY	
Nazwa	[km]
Nadmorski bór bażynowy w Mrzeżynie	1.34
Roby	3.45
Wydmy między Dźwirzynem a Grzybowem	10.98
Jezioro Liwia Łuża	12.67
Mszar koło Siemidarżna - otulina	14.10
Mszar koło Siemidarżna	14.32
Stramnicza	25.52
Klif w Łukęcinie	27.42
PARKI KRAJOBRAZOWE	
Brak obszarów	
PARKI NARODOWE	
Brak obszarów	
OBSZARY CHRONIONEGO KRAJOBRAZU	
Nazwa	[km]
Koszaliński Pas Nadmorski	6.78
ZESPÓŁY PRZYRODNICZO-KRAJOBRAZOWE	
Brak obszarów	
NATURA 2000 OBSZARY SPECJALNEJ OCHRONY	
Nazwa	[km]
Wybrzeże Trzebiatowskie PLB320010	0.12
Zatoka Pomorska PLB990003	0.49
NATURA 2000 SPECJALNE OBSZARY OCHRONY	
Nazwa	[km]
Trzebiatowsko-Kołobrzeski Pas Nadmorski PLH320017	0.03
Ostoja na Zatoce Pomorskiej PLH990002	0.49
Dorzecze Regi PLH320049	9.32
Dorzecze Parsęty PLH320007	17.76
Kemy Rymańskie PLH320012	22.85
Torfowisko Poradz PLH320065	29.87

STANOWISKA DOKUMENTACYJNE	
Nazwa	[km]
Brzeg klifowy - Niechorze	15.50
Brzeg klifowy - (dawny Śliwin) - obecnie Rewal 2	17.26
Brzeg klifowy - Rewal (w/w Alcest)	18.41
Brzeg Klifowy - Trzęsacz	20.52
Brak nazwy (gm. Gościno)	28.71
UŻYTEK EKOLOGICZNY	
Nazwa	[km]
Ekopark Wschodni	21.91
Łąka Brodziec	25.24
POMNIK PRZYRODY	
Nazwa	[km]
brak nazwy	7.53
brak nazwy	7.53
brak nazwy	7.53
brak nazwy	7.53
brak nazwy	7.54
brak nazwy	7.54
brak nazwy	7.54
brak nazwy	7.54
brak nazwy	7.54

Źródło GDOŚ – Geoserwis.

Przedmioty ochrony w obszarach Natura 2000

Typy SIEDLISK wymienione w Załączniku I Dyrektywy Rady 92/43/EWG

1130 Estuaria 0,47 A B A A

1150 Laguny przybrzeżne 5,00 A C B B

1210 Kidzina na brzegu morskim 0,10 B A B B

1230 Klify na wybrzeżu Bałtyku 0,15 A B B C

1330 Solniska nadmorskie (Glaucopuccinietalia część - zbiorowiska nadmorskie) 1,19 A A B A

2110 Inicjalne stadia nadmorskich wydmy białych 0,11 D

2120 Nadmorskie wydmy białe (Elymo-Ammophiletum) 0,45 A B A A

2130 Nadmorskie wydmy szare 0,91 A B B A

2160 Nadmorskie wydmy z zaroślami rokitnika 0,01 C B C C

2170 Nadmorskie wydmy z zaroślami wierzby piaskowej 0,00 C C C C

2180 Lasy mieszane i bory na wydmach nadmorskich 11,02 A B A A

2330 Wydmy śródlądowe z murawami napiaskowymi 0,32 C C B C

3150 Starorzeczka i naturalne eutroficzne zbiorniki wodne ze zbiorowiskami z Nympheion, Potamion 0,04 B C B C

4010 Wilgotne wrzosowiska z wrzoścem bagiennym (Ericion tetralix) 0,10 B B B C

4030 Suche wrzosowiska (Calluno-Genistion, Pohlio-Callunion, Calluno-Arctostaphylion) 0,06 B C C C
6430 Ziołorośla górskie (Adenostylion alliariae) i ziołorośla nadrzeczne (Convolvuletalia sepium) 0,08 C C B C
7110 Torfowiska wysokie z roślinnością torfotwórczą (żywe) 1,51 B C B C
7120 Torfowiska wysokie zdegradowane, lecz zdolne do naturalnej i stymulowanej regeneracji 0,57 A C B B
9130 Żyzne buczyny (Dentario glandulosae-Fagenion, Galio odorati-Fagenion) 5,05 A C C B
9160 Grąd subatlantycki (Stellario-Carpinetum) 0,72 A C B C
91D0 Bory i lasy bagienne (Vaccinio uliginosi-Betuletum pubescentis, Vaccinio uliginosi-Pinetum, Pino 1,03 A C C C
91E0 Łęgi wierzbowe, topolowe, olszowe i jesionowe (Salicetum albo-fragilis, Populetum albae, Alnenion

Na terenie obszaru projektowanego MPZP nie stwierdzono powyższych siedlisk przyrodniczych reprezentowanych przez wymienione zbiorowiska roślinne.

PTAKI wymienione w Załączniku I Dyrektywy Rady 79/409/EWG

A002 Gavia arctica P D	A127 Grus grus >10p >100 D
A007 Podiceps auritus P D	A140 Pluvialis apricaria P P D
A021 Botaurus stellaris P D	A151 Philomachus pugnax P P D
A030 Ciconia nigra P D	A166 Tringa glareola P 500 os, D
A031 Ciconia ciconia 15p D	A176 Larus melanocephalus P P D
A045 Branta leucopsis 40 os. D	A177 Larus minutus >300 D
A075 Haliaeetus albicilla >1p D	A191 Sterna sandvicensis 40 os. D
A081 Circus aeruginosus 3-4p D	A195 Sterna albifrons P D
A082 Circus cyaneus P D	A222 Asio flammeus 1 p D
A084 Circus pygargus 3p D	A229 Alcedo atthis 6-9p D
A089 Aquila pomarina P D	A294 Acrocephalus paludicola 6-8p D
A094 Pandion haliaetus 4 os. D	A307 Sylvia nisoria R D
A119 Porzana porzana P D	A338 Lanius collurio
A122 Crex crex >20 D	

Regularnie występujące Ptaki Migrujące nie wymienione w Załączniku I Dyrektywy Rady 79/409/EWG

A004 Tachybaptus ruficollis P D	A067 Bucephala clangula >10 P D
A005 Podiceps cristatus 20-30p D	A069 Mergus serrator P D
A006 Podiceps grisegena P D	A070 Mergus merganser P D
A008 Podiceps nigricollis P D	A125 Fulica atra 40p 36 os D
A036 Cygnus olor 4p D	A130 Haematopus ostralegus P D
A039 Anser fabalis 300 os D	A136 Charadrius dubius P D
A041 Anser albifrons 500 os D	A137 Charadrius hiaticula P D
A043 Anser anser 2-4p 100 os D	A141 Pluvialis squatarola 15 os D
A048 Tadorna tadorna P D	A144 Calidris alba P D
A050 Anas penelope P C D	A149 Calidris alpina >300 D
A051 Anas strepera	A153 Gallinago gallinago >13p D
A052 Anas crecca P P D	A155 Scolopax rusticola 3-4p D
A054 Anas acuta >400 os D	A156 Limosa limosa 2-3p D
A055 Anas querquedula >8p P D	A160 Numenius arquata 4-6p 20 os D
A056 Anas clypeata 9-15p D	A164 Tringa nebularia 7 os D
A059 Aythya ferina 20p D	A165 Tringa ochropus P D
A061 Aythya fuligula > 15-20 P D	A168 Actitis hypoleucos
A063 Somateria mollissima 20-30 os D	

SSAKI wymienione w Załączniku II Dyrektywy Rady 92/43/EWG

1355 Lutra lutra V D
1364 Halichoerus grypus

RYBY wymienione w Załączniku II Dyrektywy Rady 92/43/EWG

1095 *Petromyzon marinus* P D
1096 *Lampetra planeri* P D
1099 *Lampetra fluviatilis* P C B C C
1106 *Salmo salar* P D
2522 *Pelecus cultratus*

ROŚLINY wymienione w Załączniku II Dyrektywy Rady 92/43/EWG

1614 *Apium repens*

Na terenie obszaru zmienianego mpzp nie stwierdzono powyższych gatunków fauny ani ich siedlisk.

PLH320017 Trzebiatowsko-Kołobrzesci Pas Nadmorski

Wartość przyrodnicza i znaczenie:

Ostoją odznacza się wysokim stopniem reprezentatywności siedlisk, typowych dla południowego wybrzeża Morza Bałtyckiego. Głównym walorem obszaru jest bardzo dobry stan zachowania typowych biotopów tworzących pas nadmorski, w szczególności kompleksu wybrzeża akumulacyjnego z borami bażynowymi. W obrębie ostoi występuje szereg skupień roślinności halofilnej. Obszar słonorośli na zapleczu pasa wydmowego na północ od Włodarki należy do najbardziej rozległych ekosystemów tego typu w Polsce. Duże populacje tworzą tu: sit Gerarda, aster solny, świbka morska, babka nadmorska, mlecznik nadmorski. Liczne mniejsze skupienia, związane z wysiękami solanki, występują m.in. koło Kołobrzegu.

Rozległe mszarne torfowiska typu bałtyckiego rozwinęły się w pasie nadmorskim ze względu na korzystne warunki klimatyczne. W przeszłości częściowo odwodnione, obecnie reprezentują mozaikę zbiorowisk naturalnych i stadiów regeneracyjnych. Na powierzchni rozległego torfowiska "Roby" występuje m.in. rzadki mszarnik wrzoścowy, zbiorowiska mszarów i borów bagiennych z bogatymi populacjami cennych roślin torfowiskowych. Łącznie stwierdzono tu 22 rodzajów siedlisk z Załącznika I Dyrektywy Rady 92/43/EWG.

Bogata lista gatunków roślin naczyniowych (ponad 1000 gatunków) zawiera dużą liczbę taksonów roślin chronionych, zagrożonych i rzadkich, w tym 42 gatunki chronione, 3 uwzględnione w Czerwonej Księdze Roślin Polski, 57 gatunków zagrożonych na Pomorzu i w Wielkopolsce. Stwierdzono tu także 16 gatunków zwierząt z Załącznika II Dyrektywy. Następnym kilka gatunków zwierząt z tego załącznika może tu występować.

Zagrożenia:

Presja związana z rozwojem turystyki i rekreacji (niszczenie siedlisk przez zabudowę, niszczenie i wydeptywanie siedlisk przez turystów, zanieczyszczanie i zaśmiecanie). Zanieczyszczenie wód. Plany zalesień siedlisk halofilnych i nadrzecznych siedlisk okrajkowych. Zmiany stosunków wodnych (głównie osuszanie oraz odcięcie od dopływu słonych wód). Zmiany w siedliskach związane z pracami zabezpieczającymi wybrzeże (np. czyszczenie plaż, zabezpieczanie klifu). Wyniki prac prowadzonych na etapie sporządzania planu ochrony pzo dla Obszaru pokazały, że najważniejsze zagrożenia występujące w obrębie ostoi są związane z:

- kwestiami zagospodarowania przestrzennego, a w szczególności planami rozwoju miejscowości nadmorskich, w tym rozbudowy infrastruktury wczasowo - turystycznej, planowanej na obszarze ostoi przyrodniczych (głównie lasów i borów nadmorskich, wydmy szarej i białej, wrzosowisk, jezior przyziemnych),
- niszczeniem siedlisk wydmy białej i szarej oraz boru bażynowego przez turystów,
- nieprawidłową gospodarką wodną i wodno - ściekową, obejmującą negatywne oddziaływanie zanieczyszczeń wód ściekami komunalnymi wód jezior przyziemnych i Regi,
- tamowaniem dopływu wód morskich do toni Jeziora Liwia Łuża będącego jeziorem przyziemnym,
- osuszaniem siedlisk przyrodniczych z roślinnością halofilną występującą w obrębie łąk i pastwisk zlokalizowanych w Pradolinie Pomorskiej,
- gospodarką leśną, tj. zniekształceniem leśnych siedlisk przyrodniczych,
- nieprawidłowościami w gospodarce rybackiej prowadzonej w obrębie jezior przyziemnych,
- działalnością niszczącą morza na siedliska przyrodnicze, tj. klify, wydmy białą i szarą,

- metodami zabezpieczenia brzegu morskiego wynikającymi ze stosowania metod, które powodują przekształcenie i ubożenie przyrodniczych siedlisk nadmorskich, np. z aktywnego klifu w martwy klif, z nadmorskich wydm białych i szarych w zarośla obcych gatunków,
- utratą siedlisk bytowania zwierząt gatunków ujętych w załączniku II Dyrektywy.

Specjalny obszar ochrony siedlisk Natura 2000 PLH320017 „Trzebiatowsko - Kołobrzesci Pas Nadmorski” – w obszarze.

Dla obszaru Natura 2000 obowiązuje Zarządzenie Regionalnego Dyrektora Ochrony Środowiska w Szczecinie z dnia 31 marca 2014 r. w sprawie ustanowienia planu zadań ochronnych dla obszaru Natura 2000 „Trzebiatowsko-Kołobrzesci Pas Nadmorski” PLH320017 (Dz. Urz. Woj. Zach. z 2014 r., poz. 1657) zmienione Zarządzeniem Regionalnego Dyrektora Ochrony Środowiska w Szczecinie z dnia 28 czerwca 2017 r. zmieniającym zarządzenie w sprawie ustanowienia planu zadań ochronnych dla obszaru Natura 2000 Trzebiatowsko-Kołobrzesci Pas Nadmorski PLH320017 (Dz. Urz. Woj. Zach. z 2017 r., poz. 2914).

Na podstawie zebranych informacji stwierdza się, że ustalenia MPZP na wyznaczonym terenie (dz. nr 425/5 i 425/6), nie kolidują z celami ochrony w obszarze Natura 2000. Właściwy stan ochrony i integralność obszaru odnoszą się wyłącznie do siedlisk i gatunków, dla ochrony których obszar został wyznaczony. W granicach opracowania MPZP nie występują i nie występowały przedmioty ochrony obszaru Natura 2000 „Trzebiatowsko-Kołobrzesci Pas Nadmorski” w okresie funkcjonowania dawnego zagospodarowania.

W wyniku realizacji projektowanego MPZP nie nastąpią zniszczenia cennych przyrodniczo terenów obszaru siedliskowego PLH320017 związane z zagrożeniami występującymi w obszarze. Ustalenia omijają teren włączony w granice obszaru Natura 2000, tym samym ustalenia projektowanego MPZP nie wnikają w granice Natura 2000 i nie powinny stanowić w związku z tym zagrożenia utraty części obszaru Natura 2000 poprzez zabudowę i jej wniknięcie w granice PLH320017.

5.2. Proponowane formy ochrony przyrody

Na obszarze ustaleń planu nie znajdują się obszary proponowane do ochrony. W sąsiedztwie znajduje się obszar proponowany do ochrony w Waloryzacji gminy Trzebiatów w 1997 r. :

„OChK I

Obszar Chronionego Krajobrazu „Pradolina Nadmorska”

Lokalizacja : od wschodniej do zachodniej granicy gminy : jezioro Resko Przymorskie oraz łąki ciągnące się od niego szerokim łukiem w kierunku południowo-zachodnim aż po miejscowości Rogozina na zachodzie i Sadlenko na południu.

Przedmiot ochrony: Cenny ekosystem - obszary ważne dla fauny zwłaszcza dla ptaków.

Charakterystyka przyrodnicza: Najcenniejsze faunistycznie obszary gminy z liczną i wartościową ornitofauną. Występują tu gatunki rzadkie i zagrożone, m. in.: gęgawa gągoł, wąsatka, gąsiorek, cyranka, trzy gatunki błotniaków - stawowy ,zbożowy łąkowy, przepiórka, derkacz, sowa błotna oraz wodniczka. Wszystkie wymienione gatunki ptaków podlegają ochronie gatunkowej.

Inne gatunki ptaków pojawiają się okresowo w czasie przelotów lub niekiedy zimują, albo wykorzystują wody jeziora przez cały rok jako teren żerowiskowy (np. bielik). W porze przelotów zatrzymują tu: perkozy, łyski, żurawie, mewy, gęsi i kaczki. Wśród migrujących ptaków do zagrożonych wyginięciem należą: rożeniec, rybołów, żuraw, mewa mała i żółtonoga.

Spośród ssaków występują tu zwierzęta łowne kopytne oraz drobne drapieżniki a także zajęcy szarak. Podmokłe łąki, zarośla, starorzecza i rowy melioracyjne są miejscem bytowania i rozrodu herpetofauny, w tym gatunków takich jak np. rzekotka drzewna i kumak nizinny.”

Na obszarze projektowanych ustaleń planu w terenie elementarnym 1b UH, UG występuje granica obszaru o znaczących walorach przyrodniczych uznanych w Waloryzacji przyrodniczej gminy Trzebiatów z 1997 r. jako Obszar OC-2. Obszar ten jako uznany za cenny przyrodniczo stanowi teren referencyjny dla porównywania następowania przemian degradacji środowiska. W projektowanym MPZP, ustalenia nie wnikają w granice oznaczonego na mapach Waloryzacji przyrodniczej gminy Trzebiatów (BKP 1997). Ustalenia zachowują obszar bez wnikania w jego granice.

Obszar cenny przyrodniczo C-2 nazwany jest „Wybrzeżem między Mrzeżynem a Rogowem”. Opisany jako: *„Bór bażynowy zdegradowany przez dziką turystykę. Występują wciąż elementy typowej flory: tajeża jednostronna, bażyna czarna, borówka bagienna, paprotka zwyczajna, wiciokrzew pomorski Po drugiej stronie lasy o charakterze zdegradowanych łęgów, pocięte rowami, podtapiane w okresie powodzi. Dalej wzdłuż wybrzeża - bogate stanowisko kolcolistu zachodniego.*

Za Rogowem mierzeja nad jeziorem Resko Przymorskie z rozległymi obszarami bagiennymi, międzywydmowe, bagienne lasy.

Miejsce przebywania w okresie migracji 25 gatunków ptaków, w tym 11 to ptaki zagrożone wyginięciem. Najliczniej reprezentowane w okresie przelotów były gęsi, a ponadto gawrony., duże stada ptaków blaszkodziobych. Morze i strefa nadbrzeżna to korytarz ekologiczny o znaczeniu ponadregionalnym.”

5.3. Dyrektywy międzynarodowe

Na obszarze ustaleń planu obowiązuje Dyrektywa Rady 92/43/EWG z dnia 21 maja 1992r. w sprawie ochrony siedlisk naturalnych oraz dzikiej fauny i flory. W granicach obszaru opracowania istniejąca roślinność nie tworzy chronionych siedlisk przyrodniczych z Załącznika I Dyrektywy Siedliskowej. W obszarze tym nie było roślin i zwierząt z Załącznika II Dyrektywy Siedliskowej oraz zwierząt z Załącznika IV tej Dyrektywy.

Obszar ustaleń planu nie wnika w granice obszaru ptasiego powoływanego na podstawie Dyrektywy Rady 2009/147/WE z 30 listopada 2009 w sprawie ochrony dzikiego ptactwa. Celem tej Dyrektywy jest ochrona ptaków uznanych w skali kontynentu za zagrożone i potrzebujące ochrony.

W granicach obszaru opracowania nie zaobserwowano gatunków ptaków z Załącznika I Dyrektywy Ptasiej.

5.4. Elementy ekologicznej sieci obszarów chronionych (ESOCH)

Obszar projektowanego MPZP nie jest położony na przebiegu korytarzy ekologicznych o znaczeniu międzynarodowym, krajowym, regionalnym.

Nie jest też miejscem koncentracji ornitofauny na przylotach i miejscem jej odpoczynku.

Jest miejscem penetracji i bytowania osobników lokalnych populacji zwierzyny synantropijnej i zwierząt domowych, ptactwa krajobrazu miejskiego. Jest to więc obszar występowania gatunków lokalnej fauny, podobnie jak na każdym terenie miast.



Rys. 8. Lokalizacja obszaru ustaleń planu (pomarańczowa plama) na tle przebiegu regionalnych korytarzy ekologicznych (szare obszary) (źródło: GDOŚ – geoserwis).

5.5. Surowce naturalne, strefy ochronne GZWP i ujęć wód podziemnych

Ujęcia zaopatrzenia zbiorowego i indywidualnego znajduje się w miejscowości Mrzeżyno. Poziom ten w rejonie Mrzeżyna znajduje się na głębokości 65-80 m i posiada miąższość od 15-25 m. Wydajności studni wynoszą 30-50 m³/h, lokalnie nawet 90 m³/godz. (studnia nr 3 wdc. Mrzeżyno). Złoże torfów znajduje się w poza obszarem ustaleń planu:
A1 – Stara Rega 3.800 4.169
Miąższość złoże 0,72,1 m Stopień rozkładu 3035 % Popielność 6-20 %
Torfy niskie turzycowe i drzewno-turzycowy
Złoże pozabilansowe, nie wskazane do eksploatacji.

6. PRZEWIDYWANE ZNACZĄCE ODDZIAŁYWANIA, W TYM ODDZIAŁYWANIA BEZPOŚREDNIE, POŚREDNIE, WTÓRNE, SKUMULOWANE, KRÓTKOTERMINOWE I DŁUGOTERMINOWE, STAŁE I CHWILOWE ORAZ POZYTYWNE I NEGATYWNE, NA ŚRODOWISKO

6.1. Oddziaływanie na środowisko

Nie przewiduje się znaczącego oddziaływania ustaleń zmiany planu na środowisko. Ustalenia planu koncentrują się na planowanej zabudowie terenu zdegradowanego, a cenny obszar pozostawiają bez ingerencji. Nie przewiduje się i nie dopuszcza realizacji przedsięwzięć znacząco oddziałujących na środowisko.

6.2. Formy ochrony przyrody

Obszar ustaleń planu znajduje się w części w granicach obszaru Natura 2000 PLH320017. Na jego terenie nie znajdują się także żadne inne obiekty ochrony przyrody lub proponowane do ochrony obiekty.

Nie przewiduje się oddziaływania ustaleń planu na sąsiadujące z planem obszary objęte ochroną oddalone znacznie.

W granicach ustaleń planu nie stwierdzono siedlisk przyrodniczych i reprezentujących ich zespołów będących przedmiotami ochrony w obszarze siedliskowym Natura 2000, czyli przede wszystkim borów nadmorskich bażynowych, które potencjalnie mogłyby występować na przedmiotowym terenie.

Na przedmiotowym obszarze planu nie występują dogodne siedliska dla żerowania, postojów czy lęgów przedmiotów ochrony obszaru ptasiego PLB320010. Przedmiotami ochrony w sąsiadującym z planem obszarze są następujące gatunki ptaków: A074 kania ruda *Milvus milvus*, A084 błotniak łąkowy *Circus pygargus*, A122 derkacz *Crex crex*, A127 żuraw *Grus grus*, A160 kulik wielki *Numenius arquata*, A193 rybitwa rzeczna *Sterna hirundo*, A222 sowa błotna *Asio flammeus*, A229 zimorodek *Albedo atthis*, A272 podróżniczek *Luscinia svecica*, A307 jarzębatka *Sylvia nisoria*, A338 gąsiorek *Lanius collurio*, A039 gęś zbożowa *Anser fabalis*, A041 gęś białoczelna *Anser albifrons*, A043 gęgawa *Anser anser*, A048 ohar *Tadorna tadorna*, A051 krakwa *Anas strepera*, A179 śmieszka *Larus ridibundus*, A270 słowik szary *Luscinia luscinia*, A371 dziwonka *Carpodacus erythrinus*.

Głównie są to gatunki terenów wodno-błotnych, leśnych, torfowiskowych, wydmych i użytkowanych rolniczo.

6.3. Różnorodność biologiczna

W trakcie realizacji ustaleń planu nie nastąpi istotna z punktu widzenia przyrodniczego utrata różnorodności biologicznej, ponieważ ustalenia planu polegają na wprowadzeniu zabudowy w pasie istniejącej już zabudowy i uzupełnieniu jej w miejscach o zdegradowanych walorach przyrody. Właściwie brak tam zadrzewienia podszytu i runa. Sąsiadujące z obszarem MPZP tereny już zabudowane nie posiadają dużej wartości przyrodniczej i wpływają na przedmiotowy teren w taki sam sposób, czyli zubażają je poprzez wpływ presji człowieka wydeptywaniem, wprowadzaniem obcych inwazyjnych gatunków, nieświadomym niszczeniem roślinności naturalnej. Świat zwierzęcy jest reprezentowany przez powszechnie występujące gatunki nie będące zagrożonymi w skali lokalnej, regionalnej czy ponadregionalnej. Roślinność obszaru planu cechuje się głównie antropogenicznym pochodzeniem roślinności wprowadzonej przed kilkudziesięciu laty jako uprawy leśne, znaturalizowane sukcesją roślinności nadmorskiej. Teren elementarny znajdujący się w granicach obszaru Natura 2000

cehuje się występowaniem zbiorowiska lasu mieszanego zbudowanego głównie z wprowadzonej sosny zwyczajnej oraz naturalnie odrastającej brzozy brodawkowatej, klonu zwyczajnego i wnikania inwazyjnej czeremchy amerykańskiej. Z czasem ta półnaturalna roślinność zastępowana jest roślinnością urządzoną i ruderalną silnie wydeptywaną i utraciła zupełnie właściwy skład gatunkowy runa i podszytu. Nie występują gatunki charakterystyczne dla boru bażynowego, brak warstwy mszystej, krzewinek i ziół. Wnikają gatunki ogrodowe i ruderalne właściwe dla zdegradowanych terenów np. gatunki z rodziny psiankowatych jak pomidor czy papryka tak charakterystyczne dla ciepłych odkrytych piaszków nadmorskich w ostatnich latach. Tworzą duże kuliste krzaczki, widoczne na zdjęciach. Wnikanie tych gatunków jest równoznaczne z silną degradacją runa po wyrębach drzewostanów nad morzem na glebach eolicznych piaszków. Dopóki drzewostan utrzyma swoją strukturę podszytu i runa, a gleba nie zostanie odkryta fizyczną działalnością człowieka, degradacja nie wniknie w obszary cenne przyrodniczo.

6.4. Fauna

Nie przewiduje się znaczącego oddziaływania na faunę obszaru planu. Stopniowa realizacja zabudowy będzie płoszyła i tak ubogą faunę terenu. Po realizacji ustaleń planu fauna obszaru zwiększy różnorodność gatunkową poprzez zasiedlenie powstałych budynków np. przez gatunki nietoperzy, drobnego ptactwa bytującego w budynkach i ich stropodachach, teriofauny penetrujących odpady itd. Potencjalnie występujące gatunki charakterystyczne dla dawnych leśnych siedlisk nadmorskich zostaną zastąpione przez inne gatunki pospolite dla terenów zurbanizowanych.

Należy się spodziewać zjawiska synantropizacji ze strony fauny, czyli związania z człowiekiem gatunków dziko występujących takich jak np.: dzik, lis, jenot, szop pracz, łasicowate, norka amerykańska, borsuk. Jenot, norka amerykańska i szop pracz to gatunki obce inwazyjne. Obecnie już zasiedlające procedowane tereny i ich okolice w sąsiedztwie zabudowań.

6.5. Roślinność

Z czasem coraz większego zakresu zagospodarowania terenów planu ustępować będą gatunki roślinności półnaturalnej a zastępować je będą gatunki terenów zurbanizowanych, urządzonych. Nie nastąpi sytuacja zubożenia gatunkowego i przyrodniczego a nastąpi wymiana gatunków flory i fauny związanych z człowiekiem. Należy się spodziewać zjawiska synantropizacji zarówno ze strony fauny jak i gatunków roślin.

Wycięte zostanie zadrzewienie kolidujące z planowaną zabudową w terenach elementarnych i z infrastrukturą towarzyszącą.

6.6. Woda

W granicach obszaru planu nie występują wody powierzchniowe. Nie przewiduje się, że realizacja ustaleń planu wpłynie negatywnie na zasoby wody podziemnej. Realizacja pozostałych ustaleń nie wpływa na zaburzenia środowiska gruntowo-wodnego. Odprowadzenie wód deszczowych z terenów elementarnych powinna odbywać się po podczyszczeniu do odbiorników.

Cała miejscowość posiada kanalizację sanitarną budowaną w latach 1998-2000. Ścieki spływają do przepompowni głównej przy ul. Trzebiatowskiej i dalej tłoczone są rurociągiem tłocznym dł. ok. 10 km, do komunalnej oczyszczalni ścieków w Trzebiatowie. Na terenie m. Mrzezyno istnieje kanalizacja złożona z kolektorów o Ø160 do 500 mm o spływie grawitacyjnym oraz kanalizacja ciśnieniowa złożona z trzech przepompowni lokalnych i rurociągów tłocznych (Ekofizjografia Horniatko i in. 2009).

6.7. Powietrze

Nie przewiduje się przekroczeń standardów jakości powietrza. Ustalenia ogólne ograniczają w tym zakresie wszelkie uciążliwości związane z zanieczyszczeniem powietrza, gleb i innych składników środowiska w granicach obszaru ustaleń planu.

6.8. Środowisko akustyczne

Zmiana funkcji i realizacja MPZP może spowodować występowanie zwiększonego hałasu w obrębie pojedynczych jednostek w terenach elementarnych. Dopuszczenie do zwiększonej zabudowy spowoduje możliwość lokalizacji w tych miejscach źródeł hałasu i emisji spalin o wyższym okresowo natężeniu. Opisane oddziaływanie hałasu i emisji nie powinno przekroczyć dopuszczalnych norm w

sytuacji właściwego użytkowania terenu. Emisje powinny zamykać się w granicach działek i nie przekraczać dopuszczalnych norm.

Na etapie realizacji zaplanowanych inwestycji zgodnych z funkcją terenu wykonywane będą prace ziemne i budowlane z wykorzystaniem maszyn i urządzeń powodujących emisję gazów i pyłów. W celu ograniczenia wielkości zanieczyszczenia atmosfery maszyny i pojazdy powinny podlegać okresowym przeglądom i bieżącym konserwacjom, oraz powinny być wykorzystywane urządzenia o nowej technologii. Urządzenia pracujące na budowie nie powinny prowadzić do uciążliwej kumulacji spalin, ponieważ ich praca odbywać się będzie w terenie otwartym. Emisja zanieczyszczeń do powietrza atmosferycznego w trakcie realizacji inwestycji będzie miała jedynie charakter krótkotrwały i ustąpi wraz z zakończeniem prac budowlanych.

6.9. Oddziaływanie infradźwięków

Zgodnie z normą PN-86/N-01338, i według ISO 7196 infradźwiękami nazywamy dźwięki lub hałas, którego widmo częstotliwościowe zawarte jest w zakresie od 1 Hz do 20 Hz.

Nie przewiduje się oddziaływań będących skutkiem ustaleń planu realizujących dźwięki o niskich częstotliwościach.

6.10. Oddziaływanie pola i promieniowania elektromagnetycznego

Realizacja ustaleń planu nie przewiduje oddziaływań pola i promieniowania elektromagnetycznego. W granicach planu nie dopuszcza się źródeł promieniowania elektromagnetycznego które wytworzyłoby pole elektromagnetyczne.

6.11. Powierzchnia ziemi

Antropizacja środowiska przyrodniczego obszaru opracowania, przejawia się głównie:

- przekształceniem litosfery (efekt procesów inwestycyjnych);
- zanieczyszczeniem powietrza przez komunikację samochodową, emitory miejskie i wiejskie;
- obciążeniem akustycznym środowiska głównie przez komunikację samochodową, zakłady przemysłowe i rzemieślnicze,
- oddziaływaniem promieniowania elektromagnetycznego;
- zanieczyszczeniem wód powierzchniowych,
- przekształceniem gleb w wyniku ich dawnego rolniczego użytkowania oraz zniszczeniem gleb w zasięgu terenów zainwestowanych;
- przekształceniem szaty roślinnej (ugory i zieleń typowo miejska) i fauny (silnie synantropijna) (źródło: Ekofizjografia gminy Trzebiatów).

Obecnie teren ustaleń planu, jest już w trakcie procesu antropizacji. Stan środowiska przyrodniczego obszaru planu jest skutkiem długiego użytkowania, który doprowadził do zubożenia wartości przyrodniczych terenu.

6.12. Krajobraz

Krajobraz obszaru planu jest krajobrazem wnętrza zabudowy wypoczynkowej oraz zwartego lasu ochronnego wybrzeża Bałtyku. Realizacja ustaleń nie zaburzy krajobrazu z powodu planowanego uzupełnienia zabudowy w jej zwartej linii. Stworzy dominantę wychodzącą nieznacznie poza linię koron drzew - 6 kondygnacji (24 m). Nie zaburzy to punktów widokowych i krajobrazu nadmorskiej miejscowości.

Wprowadzana zabudowa pawilonowa nie wpłynie na krajobraz negatywnie. Jest niewielka (8 m wys.) i rozdzielona zielenią zadrzewień obszaru Natura 2000. Dodatkowo jej wysokość 8 m nie zasłoni istniejącego w sąsiedztwie obiektu sakralnego, gdyż nie jest on widoczny z północnej strony z punktu widzenia przechodnia promenady.

Zapisana w obecnie obowiązującym planie zabudowa 6 kondygnacyjna (24 m) położona jest na tej samej linii poziomej i z obecnie istniejących punktów widokowych północnych bez wspomnianej planowanej wysokiej zabudowy kościoła i tak nie jest widoczny. Kościół obecnie jest widoczny z punktu widokowego południowego i południowo-wschodniego. Projektowany plan nie wchodzi w linię widokową w kierunku kościoła z południa.

6.13. Klimat

Realizacja ustaleń planu nie wpłynie na warunki klimatyczne regionu, czy klimat lokalny i jego cechy oraz jakość. Na obszarze planu nie zmienia się stosunków wodnych, nie eksploatuje się zasobów naturalnych. Zabudowa nie będzie korzystała z indywidualnych źródeł ciepła, nie będzie produkować niskiej emisji i nie będzie okresowego pogorszenia jakości powietrza, poza tym wietrzna nadmorska pogoda będzie oczyszczać powietrze. Nie wprowadza się ustaleń mających negatywny wpływ na warunki klimatyczne regionu czy lokalne.

6.14. Zasoby naturalne

Realizacja ustaleń planu nie wpłynie na zasoby naturalne. Na obszarze planu i w okolicach nie znajdują się zasoby naturalne, a ustalenia planu nie dopuszczają eksploatacji zasobów. Będzie wycinane zadrzewienie w części planu, nie będą wydobywane gaz i ropa. Nie będzie realizowane ujęcie wód podziemnych. Nie ma też na obszarze planu obszarów górniczych.

6.15. Zabytki

Realizacja ustaleń planu nie wpłynie na zabytki. Na obszarze planu i w okolicach nie znajdują się obszary i obiekty zabytkowe.

6.16. Dobra materialne

Realizacja ustaleń planu nie wpłynie na obniżenie wartości materialnej, a wręcz przeciwnie nastąpi stopniowy wzrost wartości materialnej działek nr 425/5 i 425/6. Znaczący wzrost wartości działek prognozuje się poprzez zwiększenie powierzchni terenu zabudowy. Na obszarze planu i w okolicach brak jest wyznaczników dóbr materialnych posiadacza działki.

6.17. Oddziaływanie na zdrowie ludzi

Na terenie projektowanego planu nie dopuszcza się realizacji usług uciążliwych środowiskowo, czyli takich które mogą wywołać utrudnienia w normalnym funkcjonowaniu środowiska i człowieka jako jego elementu. Usługi uciążliwe środowiskowo to między innymi takie przedsięwzięcia, które przekraczają standardy jakości środowiska i powodują dużą uciążliwość np. odorową, akustyczną, emisji do powietrza, powstawania odpadów niebezpiecznych czy chemicznych, które zagrażają środowisku glebowemu, wodnemu, atmosferycznemu, roślinom i zwierzętom w tym człowiekowi.

7. PRZEWIDYWANE ODDZIAŁYWANIA BEZPOŚREDNIE, POŚREDNIE, KRÓTKOTERMINOWE I DŁUGOTERMINOWE ORAZ SKUMULOWANE NA CELE I PRZEDMIOT OCHRONY OBSZARU NATURA 2000 ORAZ INTEGRALNOŚĆ TEGO OBSZARU I INNE ISTNIEJĄCE FORMY OCHRONY PRZYRODY

7.1. Oddziaływanie na istniejące formy ochrony przyrody

Realizacja ustaleń nie wpłynie na sąsiadujące i graniczące z obszarami elementarnymi formy ochrony przyrody i nie wpłynie na przedmioty ochrony w tych obszarach. Oddziaływanie ustaleń planu zamyka się w terenach elementarnych planu i w granicach obszaru geodezyjnego Mrzezyno - 1.

7.2. Oddziaływanie na obszary Natura 2000

Realizacja ustaleń nie wpłynie na przedmioty ochrony obszarów Natura 2000 PLH320017, w który wnika działka 425/5 oraz PLB320010 sąsiadującego z obszarem projektu planu.

7.3. Oddziaływanie na integralność obszarów Natura 2000

W granicach planu nie występują siedliska przyrodnicze i gatunki roślin i zwierząt, w tym ptactwa, będące przedmiotami ochrony w obszarze siedliskowym Natura 2000 Trzebiatowsko-Kołobrzeski Pas Nadmorski i obszarze ptasim Natura 2000 Wybrzeże Trzebiatowskie. W granicach planu nie występują siedliska dogodne dla przedmiotów ochrony Natura 2000 Wybrzeże Trzebiatowskie. Są to gatunki właściwe dla siedlisk bagiennych, wydmy, brzegów rzek, rzek, pól uprawnych i zarośli łąk i pastwisk, które nie występują na terenie objętym ustaleniami planu.

7.4. Propozycje działań minimalizujących wpływ antropopresji na środowisko, eliminujące lub ograniczające negatywne oddziaływanie na środowisko przedstawione w projekcie

W proponowanych ustaleniach MPZP nie przewiduje się negatywnych oddziaływań ustaleń planu na środowisko i jego składniki. Ustalenia planu koncentrują się na lokalizacji zabudowy przy granicy z obszarami objętymi ochroną prawną oraz proponowanymi do ochrony. Ustalenia nie wnikają w granice tychże obszarów, a bezpośrednio z nimi sąsiadują. Ustalenia wypełniają pas zabudowy nadmorskiej. Nie przewiduje się i nie dopuszcza realizacji przedsięwzięć znacząco oddziałujących na środowisko.

8. WPŁYW NA PROPONOWANE FORMY OCHRONY PRZYRODY

Realizacja ustaleń planu nie wpływa na proponowane do ochrony formy ochrony przyrody. Nie wnika w ich cele ochrony i powierzchnię.

9. STRESZCZENIE W JĘZYKU NIESPECJALISTYCZNYM

Przedmiotem opracowania Prognozy oddziaływania na środowisko są ustalenia planistyczne projektu miejscowego planu zagospodarowania przestrzennego, do którego przystąpiono na podstawie Uchwały Nr XXXVII/287/21 Rady Miejskiej w Trzebiatowie z dnia 26 sierpnia 2021 r. w sprawie przystąpienia do sporządzenia miejscowego planu zagospodarowania przestrzennego dla działek nr 425/5 i 425/6 położonych w obrębie geodezyjnym Mrzezyno – 1 (uchwała stanowiąca poszerzenie uchwały z 2019 r. o działkę nr 425/6).

Projekt zakłada ustalenie zasad zabudowy turystyczno-wypoczynkowej z usługami towarzyszącymi dwóch terenów elementarnych, w zakresie:

- 1) 1a UT – usługi turystyczno-wypoczynkowe;
- 2) 1b UH, UG – usługi handlu i/lub gastronomii.

Plan nie narusza ustaleń Studium uwarunkowań i kierunków zagospodarowania przestrzennego gminy Trzebiatów, przyjętego Uchwałą Nr XLVII/403/2018 Rady Miejskiej w Trzebiatowie z dnia 29 marca 2018 r.

Celem opracowania Prognozy jest ustalenie istniejącego stanu środowiska, relacji ekologicznych, analizy wpływu planowanych ustaleń i zmian zagospodarowania przestrzennego na środowisko, w tym na uwarunkowania przyrodnicze oraz określenie działań planistycznych mających korzystny wpływ na utrzymanie wartości środowiska, geologicznych, klimatycznych, krajobrazowych oraz ochrony człowieka i jego zdrowia.

Obszar projektu planu nie obejmuje stref uzdrowiskowych.

Obszar planu obejmuje tereny wolne od zabudowy na prawobrzeżnej części Mrzezyna na północy miejscowości. Działka 425/5 objęta projektem MPZP częściowo znajduje się w granicach obszaru Natura 2000 PLH320017 „Trzebiatowsko-Kołobrzski Pas Nadmorski”. Jest to obszar Natura 2000, ochrony siedlisk przyrodniczych oraz gatunków roślin i zwierząt innych niż ptaki. Przez przedmiotową działkę prostopadle i wzdłuż przebiega fragment granicy obszaru PLH320017.

Projektem MPZP obejmuje się ustalenia dla terenów elementarnych 1a i 1b wymienionych powyżej, położonych w obrębie geodezyjnym Mrzezyno – 1. Plan obejmuje obszar o łącznej powierzchni 0,561 ha.

W związku z przystąpieniem do wykonania projektu miejscowego planu zagospodarowania przestrzennego, dla wyznaczonego obszaru została wykonana Prognoza oddziaływania ustaleń planu na środowisko. Przed jej sporządzeniem wykonano terenowe rozpoznanie przyrodnicze terenu i diagnozę środowiska. Niniejszą Prognozę wykonano w oparciu o własne obserwacje i analizy opracowań ekofizjograficznych nowszych i starszych dla terenu oraz innych opracowań.

W Prognozie pominięto części cytowania literatury naukowej i popularnonaukowej zawartej w Ekofizjografii oraz Waloryzacji gminy Trzebiatów, skupiono się natomiast na rzeczywistej i obecnej szacie roślinnej i faunie terenu opracowania i jego diagnozie środowiska oraz wpływie zmiany ustaleń planu na środowisko przyrodnicze, obszary objęte ochroną oraz krajobraz.

W sporządzeniu Prognozy wykorzystano następujące metody:

Metoda studyjna

Polegająca na przestudiowaniu materiałów dotyczących obszaru projektu planu, jego sąsiedztwa, map, planów i zdjęć satelitarnych z szatą roślinną, Opracowania ekofizjograficznego...” z 2013 r., aneks-2019 /2022 r. autorstwa Zakrzewski & Cymbik, „Waloryzacji przyrodniczej gminy Trzebiatów” z 1997 (BKP, UW; operat generalny i mapy), obecnie obowiązującego MPZP, dostępnych danych przyrodniczych o obszarze, wiedzy własnej na temat obszaru, danych naukowych aktualnych i historycznych, a następnie przeanalizowaniu zaproponowanych ustaleń projektu mpzp i sporządzeniu Prognozy według formalno-prawnych zasad, kolejno dostosowaniu proponowanych zapisów ustaleń ogólnych i szczegółowych do warunków środowiskowych, czyli poprawieniu i urzeczywistnieniu zapisów i ustaleń projektu MPZP do uwarunkowań środowiska i uwarunkowań prawnych z nim związanych.

Metoda badań terenowych

W tym wypadku wykonano oględziny stanu istniejącego działki nr 425/5 metodami marszrutowymi we wrześniu i październiku 2019 r., uzupełnione w 2022 r. o działkę nr 425/6 i ponownie działki nr 425/5, z naciskiem na potencjalne obiekty przyrodniczo cenne: zadrzewienia, zagłębienia terenu, siedliska przyrodnicze i potencjalne miejsca bytowania ptactwa, herpetofauny w cyklu rocznym itp. analizując i badając składniki przyrody żywej i nieożywionej.

W badaniach terenowych wykorzystano metody geobotaniczne oraz wiedzy specjalistycznej z zakresu diagnostyki środowiska przyrodniczego polegającej na:

- ocenie stanu,
- prognozie rozwoju lub zmian stanu,
- ocenie przyczyny rozwoju lub zmiany stanu;

Wykonano samodzielnie zdjęcia fotograficzne, dla zobrazowania terenu ustaleń MPZP i perspektywy przestrzeni Oględziny terenu wykonywano we wrześniu i październiku 2019 r. oraz uzupełniano w marcu 2022 r.

W obecnej Prognozie pominięto części cytowania literatury naukowej i popularnonaukowej zawartej w Ekofizjografii i Waloryzacji gminy, skupiono się natomiast na terenie opracowania i jego obecnej diagnozie środowiska oraz wpływie zmiany ustaleń planu na środowisko przyrodnicze oraz krajobraz.

Obszar ustaleń planu znajduje się w części w obszarze siedliskowym Natura 2000 Trzebiatowsko-Kołobrzski Pas Nadmorski oraz sąsiaduje z obszarem ptasim Natura 2000 Wybrzeże Trzebiatowskie. Na terenie planu nie znajdują się także żadne obiekty ochrony przyrody lub proponowane do ochrony obiekty.

Nie przewiduje się oddziaływania ustaleń planu na występujące w planie, graniczące i sąsiadujące z planem obszary objęte ochroną.

W trakcie realizacji ustaleń planu nie nastąpi istotna z punktu widzenia przyrodniczego utrata różnorodności biologicznej, ponieważ teren ustaleń planu jest bardzo silnie zdegradowany. Świat zwierzęcy jest reprezentowany przez powszechnie występujące gatunki nie będące zagrożonymi w skali lokalnej, regionalnej czy ponadregionalnej. Roślinność obszaru planu cechuje się głównie antropogenicznym przekształceniem. Teren elementarny znajdujący się w obszarze Natura 2000 cechuje się najmniej zdegradowaną strukturą roślinności.

Takie warunki terenów zieleni urządzonej zostaną zasiedlone po realizacji ustaleń planu przez faunę terenów miejskich, zurbanizowanych.

Nie przewiduje się znaczącego oddziaływania ustaleń zmiany planu na środowisko.

Nie przewiduje się i nie dopuszcza realizacji przedsięwzięć znacząco oddziałujących na środowisko.

Nie przewiduje się znaczącego oddziaływania na faunę obszaru planu. Stopniowa realizacja zabudowy będzie płoszyła i tak ubogą faunę terenu. Zostaną one zastąpione przez inne gatunki pospolite dla terenów zurbanizowanych.

Należy się spodziewać zjawiska synantropizacji ze strony fauny, czyli związania z człowiekiem gatunków dziko występujących takich jak np.: dzik, lis, jenot, szop praczy, łasicowate, norka amerykańska, borsuk.

Jenot, norka amerykańska i szop pracz to gatunki obce inwazyjne. Obecnie są już zasiedlające procedowane tereny i ich okolice w sąsiedztwie zabudowań.

Z czasem coraz większego zakresu zagospodarowania terenów planu ustępować będą gatunki roślinności półnaturalnej a zastępować je będą gatunki terenów zurbanizowanych, urządzonych. Nie nastąpi sytuacja zubożenia gatunkowego i przyrodniczego a nastąpi wymiana gatunków flory i fauny związanych z człowiekiem. Należy się spodziewać zjawiska synantropizacji zarówno ze strony fauny jak i gatunków roślin.

W granicach obszaru planu nie występują wody powierzchniowe. Nie przewiduje się, że realizacja ustaleń planu wpłynie negatywnie na zasoby wody podziemnej. Realizacja pozostałych ustaleń nie wpływa na zaburzenia środowiska gruntowo-wodnego. Odprowadzenie wód gruntowych z terenów parkingów powinna odbywać się po podczyszczeniu do odbiorników.

Nie przewiduje się przekroczeń standardów jakości powietrza.

Ustalenia ogólne ograniczają w tym zakresie wszelkie uciążliwości związane z zanieczyszczeniem powietrza, gleb i innych składników środowiska w granicach obszaru zmiany MPZP.

Zmiana funkcji i realizacja MPZP może spowodować występowanie zwiększonego hałasu w obrębie pojedynczych jednostek w terenach elementarnych. Dopuszczenie do zwiększonej zabudowy spowoduje możliwość lokalizacji w tych miejscach źródeł hałasu i emisji spalin o wyższym okresowo natężeniu. Opisane oddziaływanie hałasu i emisji nie powinno przekroczyć dopuszczalnych norm w sytuacji właściwego użytkowania terenu. Emisje powinny zamykać się w granicach działek i nie przekraczać dopuszczalnych norm.

Na etapie realizacji zaplanowanych inwestycji zgodnych z funkcją terenu wykonywane będą prace ziemne i budowlane z wykorzystaniem maszyn i urządzeń powodujących emisję gazów i pyłów. W celu ograniczenia wielkości zanieczyszczenia atmosfery maszyny i pojazdy powinny podlegać okresowym przeglądom i bieżącym konserwacjom, oraz powinny być wykorzystywane urządzenia o nowej technologii. Urządzenia pracujące na budowie nie powinny prowadzić do uciążliwej kumulacji spalin, ponieważ ich praca odbywać się będzie w terenie otwartym. Emisja zanieczyszczeń do powietrza atmosferycznego w trakcie realizacji inwestycji będzie miała jedynie charakter krótkotrwały i ustąpi wraz z zakończeniem prac budowlanych.

Zgodnie z normą PN-86/N-01338, i według ISO 7196 infradźwiękami nazywamy dźwięki lub hałas, którego widmo częstotliwościowe zawarte jest w zakresie od 1 Hz do 20 Hz.

Nie przewiduje się oddziaływań będących skutkiem ustaleń planu realizujących dźwięki o niskich częstotliwościach.

Realizacja ustaleń planu nie przewiduje oddziaływań pola i promieniowania elektromagnetycznego. W granicach planu nie dopuszcza się źródeł promieniowania elektromagnetycznego które wytworzyłoby pole elektromagnetyczne.

Antropizacja środowiska przyrodniczego obszaru opracowania, przejawia się głównie:

- przekształceniem litosfery (efekt procesów inwestycyjnych);
- zanieczyszczeniem powietrza przez komunikację samochodową, emitory miejskie i wiejskie;
- obciążeniem akustycznym środowiska głównie przez komunikację samochodową, oraz zniszczeniem gleb w zasięgu terenów zainwestowanych;
- przekształceniem szaty roślinnej (zieleń typowo miejska) i fauny (silnie synantropijna) (źródło: Ekofizjografia gminy Trzebiatów).

Obecnie teren ustaleń planu, jest już w trakcie procesu antropizacji, w miejscach realizacji MPZP. Stan środowiska przyrodniczego obszaru planu jest skutkiem długiego użytkowania, który doprowadził do zubożenia wartości przyrodniczych terenu.

Krajobraz obszaru planu jest ograniczony widokiem zabudowy wypoczynkowej dawnych lat oraz realizowanych obiektów z jednej strony i zadrzewieniem lasu ochronnego brzegu morskiego z drugiej strony. Realizacja ustaleń nie zaburzy krajobrazu miejscowości z wyższą zabudową w jego centrum, z powodu ustalonej w planie niskiej zabudowy terenów elementarnych, chroniącej przez zaburzeniami punktów widokowych i krajobrazu.

Realizacja ustaleń planu nie wpłynie na warunki klimatyczne regionu czy klimat lokalny i jego cechy oraz jakość. Na obszarze planu nie zmienia się stosunków wodnych, nie eksploatuje się zasobów

naturalnych. Zabudowa nie będzie korzystała z pieców i nie spowoduje niskiej emisji pogorszenia jakości powietrza. Nie wprowadza się ustaleń mających negatywny wpływ na warunki klimatyczne regionu, czy lokalne.

Realizacja ustaleń planu nie wpłynie na zasoby naturalne. Na obszarze planu i w okolicach nie znajdują się zasoby naturalne, a ustalenia planu nie dopuszczają eksploatacji zasobów. Będą wycinane drzewa i zadrzewienia w części planu, nie będą wydobywane gaz i ropa. Nie będzie realizowane ujęcie wód podziemnych. Nie ma też na obszarze planu obszarów górniczych.

Realizacja ustaleń planu nie wpłynie na zabytki. Na obszarze planu i w okolicach nie znajdują się obszary i obiekty zabytkowe.

Realizacja ustaleń planu nie wpłynie na obniżenie wartości materialnej, a wręcz przeciwnie nastąpi stopniowy wzrost wartości materialnej działek w terenach elementarnych. Znaczący wzrost wartości działek prognozuje się w sytuacji budowy dróg dojazdowych do terenów elementarnych. Na obszarze zmiany planu i w okolicach brak jest wyznaczników dóbr materialnych posiadacza działki.

Na terenie planu nie dopuszcza się realizacji usług uciążliwych środowiskowo, czyli takich które mogą wywołać utrudnienia w normalnym funkcjonowaniu środowiska i człowieka jako jego elementu. Usługi uciążliwe środowiskowo to między innymi takie przedsięwzięcia, które przekraczają standardy jakości środowiska i powodują dużą uciążliwość np. odorową, akustyczną, emisji do powietrza, powstawania odpadów niebezpiecznych czy chemicznych które zagrażają środowisku glebowemu, wodnemu, atmosferycznemu, roślinom i zwierzętom.