

**MIEJSCOWY PLAN ZAGOSPODAROWANIA
PRZESTRZENNEGO DOTYCZĄCY OBSZARU
TZW. WOJSKOWEGO KOMPLEKSU MIESZKALNEGO
W MIEJSCOWOŚCI ROGOWO**

**PROGNOZA
ODDZIAŁYWANIA NA ŚRODOWISKO**

Imię i nazwisko		Podpis
Autor kierujący	mgr inż. arch. Małgorzata Cymbik upr. proj. w planowaniu przestrzennym 1092/90 członek Zachodniej Okręgowej Izby Urbanistów – Z-175	
Autorzy	mgr inż. arch. Małgorzata Cymbik	 
	Wojciech Górewicz	
	listopad 2004 r./ kwiecień 2005 r.	

SPIS TREŚCI

1. Podstawa opracowania	2
2. Materiały wejściowe	2
3. Miejscowy plan zagospodarowania przestrzennego dotyczącego obszaru Wojskowego kompleksu mieszkalnego - Rogowo	3
3.1. obszar opracowania.....	3
3.2. Charakterystyka ustaleń zmian planistycznych, przeznaczenie terenu i zasady zagospodarowania	3
4. Prognoza oddziaływania na środowisko do projektu miejscowego planu zagospodarowania przestrzennego wojskowego kompleksu mieszkalnego – Rogowo	4
4.1 Założenia metodyczne.....	4
4.2. Rozpoznanie i analiza cech środowiska przyrodniczego	5
4.2.1. Rzeźba terenu i jej spadki	5
4.2.2. Warunki geologiczno - inżynierskie	5
4.2.3. Warunki hydrogeologiczne	6
4.2.4. Wody powierzchniowe	6
4.2.5. Wody podziemne	6
4.2.6. Szata roślinna	6
4.2.7. Świat zwierzęcy	6
4.2.8. Bioklimat.....	7
4.2.9. Strefy ochronne	7
4.2.10. Ochrona gruntów rolnych i leśnych	7
4.2.11. Ochrona powietrza	7
4.2.12. Ochrona przed hałasem	7
4.3. Ochrona krajobrazu.....	8
5. Obszary Chronione	8
6. Wnioski	9

Załącznik: mapa w skali 1:1000

1. PODSTAWA OPRACOWANIA

Prognoza oddziaływania na środowisko do projektu miejscowego planu zagospodarowania przestrzennego wojskowego kompleksu mieszkalnego – Rogowo.

Podstawą formalno-prawną stanowią:

- Ustawa z dnia 27 marca 2003 r. o planowaniu i zagospodarowaniu przestrzennym (Dz. U. z 2003 r. Nr 80 poz. 717, z 2004 r. Nr 6 poz. 41, Nr 141 poz. 1492). Ustawa o dostępie do informacji o środowisku i jego ochronie oraz ocenach oddziaływania na środowisko z dnia 9 listopada 2000r. (Dz.U. nr 109 z dnia 13 grudnia 2000r.).
- Rozporządzenie Ministra Środowiska z dnia 14 listopada 2002 r. w sprawie szczegółowych warunków, jakim powinna odpowiadać prognoza oddziaływania na środowisko dotycząca projektów miejscowych planów zagospodarowania (Dz. U. 02.197.1667 z dnia 27 listopada 2002 r.).

2. MATERIAŁY WEJŚCIOWE

- Projekt miejscowego planu zagospodarowania przestrzennego dotyczącego obszaru tzw. wojskowego kompleksu mieszkalnego w miejscowości Rogowo.
- Uchwała Nr XXX/234/97 Rady Miejskiej w Trzebiatowie z dnia 20 marca 1997 r. w sprawie przystąpienia do opracowania miejscowego planu zagospodarowania przestrzennego miejscowości Rogowo w obszarze tzw. wojskowego kompleksu mieszkalnego, zmienioną Uchwałą Nr XXIV/250/04 Rady Miejskiej w Trzebiatowie z dnia 30 września 2004 r.
- Opracowanie ekofizjograficzne.
- Wnioski uzyskane do zmiany w planie.
- analiza uwarunkowań wynikających z dotychczasowego przeznaczenia i zagospodarowania terenu,
- kartowanie terenowe w zakresie warunków gruntowo-wodnych, szaty roślinnej i bioklimatu.

3. MIEJSCOWY PLAN ZAGOSPODAROWANIA PRZESTRZENNEGO DOTYCZĄCEGO OBSZARU WOJSKOWEGO KOMPLEKSU MIESZKALNEGO - ROGOWO

3.1. OBSZAR OPRACOWANIA

Planem objęta jest część miejscowości Rogowo w obszarze tzw. wojskowego kompleksu mieszkalnego, o łącznej powierzchni 5,45 ha, z przeznaczeniem na cele zabudowy mieszkaniowej, pensjonatowej, rekreacyjnej - letniskowej oraz usługowych funkcji towarzyszących i obsługi komunikacyjnej.

3.2. CHARAKTERYSTYKA USTALEŃ ZMIAN PLANISTYCZNYCH, PRZEZNACZENIE TERENU I ZASADY ZAGOSPODAROWANIA

1. Utrzymuje się funkcjonowanie istniejącego kompleksu mieszkaniowego wraz z obiektami i urządzeniami obsługi, z możliwością modernizacji technicznej i użytkowej obiektów oraz urządzenia terenu w celu poprawy ogólnego standardu użytkowego kompleksu.
2. Uzupełnia się istniejący kompleks mieszkaniowy zabudową usługową, rekreacyjną-letniskową oraz pensjonatową.
3. Utrzymuje się charakter istniejącej zabudowy jednorodzinnej z rygorami wynikającymi z ustalonej strefy „B” ochrony konserwatorskiej, określonymi w § 7 niniejszej uchwały.
4. Niezależnie od położenia w strefie „B” ochrony konserwatorskiej, zabudowa uzupełniająca powinna być utrzymana w konwencji zabudowy istniejącej w zakresie kształtowania bryły, gabarytów, układu dachów, w tym charakterystycznych dachów naczółkowych, kątów nachylenia połaci dachowych.
5. Utrzymanie zabudowy wielorodzinnej wiązać się musi, w sytuacji niezbędnych remontów i modernizacji, z zabiegami neutralizującymi oddziaływanie wielkogabarytowych obiektów w sąsiedztwie kameralnego otoczenia, w tym poprzez wzbogacenie detalu, sposób rozwiązania kolorystycznego.
6. Na całym obszarze objętym niniejszym planem wprowadza się zakaz lokalizowania obiektów o charakterze tymczasowym, kontenerowym, garaży blaszanych, a także garaży murowanych, jeżeli ich realizacja nie wynika z kompleksowego rozwiązania projektowego, sposobu rozmieszczenia miejsc parkingowych i garaży dla całego terenu elementarnego.
7. Zagospodarowanie terenu zabudowy, o której mowa w pkt 5, należy uporządkować i wzbogacić elementami zieleni i małej architektury z zastosowaniem materiałów naturalnych.

8. W rozwiązaniach materiałowych jako obowiązujące ustala się pokrycie dachów ceramiczne lub dachówką cementową, stosowanie drobnowymiarowych materiałów ceramicznych dla pozostałych konstrukcji, zastosowanie drewna w realizacji elewacji do 25% powierzchni elewacji, w sposób nawiązujący do cech stylowych istniejącej zabudowy.
9. Obowiązuje stosowanie drewna do realizacji urządzeń małej architektury, w tym wyposażenia placów zabaw, ciągów pieszych, budowy deszczochronów itd.; za obowiązującą ustala się zasadę budowy ulic dojazdowych, parkingów oraz ciągów pieszych z drobnowymiarowych materiałów rozbieralnych.
10. Rozwiązania komunikacyjne należy dostosować do poruszania się osób niepełnosprawnych, z jednoczesnym wydzieleniem ilości 10% parkingów o parametrach przystosowanych dla potrzeb osób niepełnosprawnych.

4. PROGNOZA ODDZIAŁYWANIA NA ŚRODOWISKO DO PROJEKTU MIEJSCOWEGO PLANU ZAGOSPODAROWANIA PRZESTRZENNEGO WOJSKOWEGO KOMPLEKSU MIESZKALNEGO – ROGOWO

4.1 ZAŁOŻENIA METODYCZNE

Prognoza oddziaływania na środowisko do miejscowego planu zagospodarowania przestrzennego określa:

- Skutki dla środowiska, które mogą wynikać z projektowanego przeznaczenia terenu w związku z emisją zanieczyszczeń do powietrza, wytwarzaniem ścieków i odpadów, hałasem oraz ryzykiem występowania nadzwyczajnych zagrożeń środowiska.
- Skutki wpływu realizacji ustaleń projektu miejscowego planu zagospodarowania przestrzennego na elementy środowiska:
 - powietrze,
 - powierzchnię ziemi łącznie z glebą,
 - złoża kopalin,
 - wody powierzchniowe i podziemne,
 - klimat,
 - świat zwierzęcy i roślinny,
 - ekosystemy,
 - krajobraz

oraz na ludzi, dobra materialne i dobra kultury.

Przyjęto następujący sposób postępowania przy opracowywaniu prognozy oddziaływania na środowisko:

1. Rozpoznanie i analiza cech komponentów środowiska przyrodniczego a w szczególności określenie stanu funkcjonowania środowiska, jego zasobów, odporności na degradację i zdolność do regeneracji, tendencje zmian przy braku realizacji ustaleń projektowanego miejscowego planu zagospodarowania przestrzennego oraz wynikających uwarunkowań z opracowania ekofizjograficznego.
2. Określenie kryteriów oceny.
3. Wybór cech komponentów środowiska dla oceny ustaleń planistycznych.
4. Analiza rozwiązań funkcjonalno – przestrzennych i innych ustaleń zawartych w projekcie miejscowego planu zagospodarowania przestrzennego z punktu widzenia:
 - zgodności projektowanego użytkowania i zagospodarowania terenu z uwarunkowaniami wynikającymi ze stanu i funkcjonowania środowiska, jego wrażliwości i odporności na degradację i zdolność regeneracji bądź wzbogacanie walorów i zasobów,
 - ochrony walorów środowiska kulturowego oraz zabezpieczenia istniejących dóbr materialnych,
 - proponowanych w projekcie miejscowego planu zagospodarowania przestrzennego warunków zagospodarowania terenu wynikających z potrzeby ochrony środowiska, prawidłowości gospodarowania zasobami przyrody oraz ochrony gruntów ornych i leśnych,
 - zagrożeń dla środowiska z uwzględnieniem wpływu na zdrowie ludzi, które mogą powstawać na terenie objętym miejscowym planem zagospodarowania przestrzennego oraz na terenach w zasięgu oddziaływania w wyniku realizacji ustaleń planu,
 - skutków dla istniejących form ochrony,
 - potencjalnych skutków transgranicznych.
5. Wnioski.

4.2. ROZPOZNANIE I ANALIZA CECH ŚRODOWISKA PRZYRODNICZEGO

4.2.1. Rzeźba terenu i jej spadki

Powierzchnia terenu objętego planem mało urozmaicona, rzędne terenu wahają się od ok. 1.95 m npm. do ok. 3,6 m npm. Teren płaski; spadki lokalnie nie przekraczają 1% .

Ustalenia planu nie powodują zmiany rzeźby terenu.

4.2.2. Warunki geologiczno - inżynierskie

W wyniku kwalifikacji teren objęty planem zakwalifikowano do obszaru o średniokorzystnych warunkach gruntowo – wodnych. Występują tu grunty niespoiste (sypkie) morskie – mierzei

oraz grunty eoliczne. Poziom wody gruntowej układa się na głębokości powyżej 1 m.

Teren predysponowany jest pod zabudowę lekką, rozproszoną, 1-2-kondygnacyjną, bez podpiwniczeń. Preferowana zabudowa niskokubaturowa mieszkaniowa i rekreacyjna.

Plan zagospodarowania uwzględnia wnioski wynikające z opracowania ekofizjograficznego.

4.2.3. Warunki hydrogeologiczne

Znaczenie użytkowe posiada poziom jurajski wykształcony w osadach piaskowcowych jury dolnej. W jego obrębie występują wody szczelinowo – porowate znajdujące się pod znacznym ciśnieniem (samowypływy do 3 m n.p.m.) Poziom jurajski posiada dobrą izolację od powierzchniowych ognisk zanieczyszczeń (występuje na głębokości 60-70 m p.p.t. Poziom jest zagrożony ascenzją (podciąganiem) wód zasolonych przy zwiększonym gradiencie hydraulicznym wymuszonym nadmierną eksploatacją.

Na obszarze objętym planem nie projektuje się ujęć wód podziemnych.

4.2.4. Wody powierzchniowe

Na obszarze objętym planem wody powierzchniowe nie występują.

4.2.5. Wody podziemne

Na obszarze objętym planem wody podziemne nie są eksploatowane.

4.2.6. Szata roślinna

W południowej części planu obejmującym istniejącą zabudowę dominuje roślinność przydomowa. Północna część porośnięta jest rzadkim lasem sosnowym.

Na obszarze objętym planem:

- *nie znajdują się obiekty wymagające natychmiastowej ochrony prawnej ze względu na uwarunkowania przyrodnicze.*
- *nie występują zbiorowisk roślinne wykazane w rozporządzeniu Ministra Środowiska z dnia 14 sierpnia 2001 w sprawie siedlisk podlegających ochronie i Dyrektywie Siedliskowej Unii Europejskiej.*
- *nie występują gatunki roślin chronionych na podstawie rozporządzenia Ministra Środowiska z 11 września 2001 r. (Dz. U. Nr 106, poz. 1167).*

4.2.7. Świat zwierzęcy

- *fauna występująca w obrębie obszaru opracowania jest elementem naturalnym.*
- *występujące na terenie opracowania gatunki zwierząt bezkręgowych i kręgowych są chronione na podstawie rozporządzeń, konwencji i dyrektyw - rozporządzenia Ministra Środowiska z 26 września 2001 r. (Dz. U. Nr 130, poz. 1456), a także w części ujęte w*

załącznikach Konwencji Berneńskiej, Bońskiej oraz Dyrektywy Siedliskowej i Ptasiej. W większości są to gatunki pospolite lub występujące na obszarze całej Polski i centralnej Europy; 90% spośród nich to ptaki tu stale lub okresowo występujące.

Ustalenia planu nie naruszają warunków bytowania występujących tu siedlisk faunistycznych..

4.2.8. Bioklimat

Analizując zainwestowanie terenu w bezpośrednim sąsiedztwie i dalszym otoczeniu, nie stwierdzono istotnych źródeł zanieczyszczeń.

Warunki bioklimatyczne dla stałego przebywania ludności są dobre, zważywszy również fakt, że otaczający obszar stanowi dużą powierzchnię biologicznie czynną. Dominujące kierunki wiatru z zachodu i południowego-zachodu nie przenoszą większych zanieczyszczeń z otaczających obszarów, jak również z terenów transgranicznych.

4.2.9. Strefy ochronne

Na obszarze opracowania występują strefy ochronne.

4.2.10. Ochrona gruntów rolnych i leśnych

Teren sklasyfikowany jako grunt budowlany nie wymaga zmiany przeznaczenia na cele nierolnicze i nieleśne.

4.2.11. Ochrona powietrza

Zgodnie z ustawą prawo ochrony środowiska (wraz z późniejszymi zmianami) wraz z aktami wykonawczymi WIOŚ w Szczecinie w 2003 r. przeprowadził drugą ocenę roczną dla obszaru województwa. Gmina Trzebiatów zakwalifikowana do strefy A; nie stwierdzono przekroczeń wartości dopuszczalnych powiększonych o margines tolerancji na 2003 r.

Realizacja ustaleń planu spowoduje lokalną poprawę jakości powietrza.

4.2.12. Ochrona przed hałasem

Dominującym źródłem hałasu na analizowanym obszarze jest ruch drogowy (droga powiatowa relacji Mrzeżyno – Kołobrzeg oznaczona w planie symbolem 010 KDZ).

O wielkości poziomu hałasu z tego źródła decydują:

- hałas pojazdów,
- natężenie ruchu,
- udział taboru ciężkiego w natężeniu ruchu pojazdów kołowych,
- prędkość pojazdów,
- stan nawierzchni dróg,
- płynność jazdy.

Celem ograniczenia emisji hałasu komunikacyjnego plan wprowadza obowiązek nasadzenia wzdłuż drogi 010 KDZ zieleni izolacyjnej.

4.3. OCHRONA KRAJOBRAZU

W sposób szczególny ustalenia planu uwzględniają ochronę wartości krajobrazu kulturowego związanego z istniejącą zabudową mieszkaniową o znaczących wartościach historycznych, realizowaną w I ćw. XX w., którą w niniejszym planie objęto strefą „B” ochrony konserwatorskiej.

Ustalenia planu wskazują działania zmierzające do rehabilitacji obiektów zdegradowanych w obszarze objętym strefą oraz określają bezwzględne warunki dostosowania nowej zabudowy uzupełniającej w strefie oraz na terenach sąsiadujących, do istniejącej kompozycji osiedla oraz cech wartościowego zespołu obiektów mieszkalnych pomorskiego obszaru kulturowego.

Utrzymanie zabudowy wielorodzinnej wiązać się musi, w sytuacji niezbędnych remontów i modernizacji, z zabiegami neutralizującymi oddziaływanie wielkogabarytowych obiektów w sąsiedztwie kameralnego otoczenia, w tym poprzez wzbogacenie detalu i sposób rozwiązania kolorystycznego. Obszar ten należy uporządkować i wzbogacić zielenią i małą architekturą z zastosowaniem materiałów naturalnych.

5. OBSZARY CHRONIONE

Miejscowość Rogowo znajduje się w obrębie specjalnego obszaru ochrony siedlisk „Natura 2000” pn. Trzebiatowsko-Kołobrzski Pas Nadmorski PLH 3200017. Obszar ten nie został jeszcze wyznaczony w świetle zapisów art. 28 ustawy z dnia 16 kwietnia 2004 r. o ochronie przyrody – jest jednym ze 181 polskich obszarów zgłoszonych przez Ministra Środowiska do Komisji Europejskiej jako potencjalny obszar ważny dla Wspólnoty Europejskiej. Zgodnie z art. 33 ust. 1 i 2 ww. ustawy na obszarze tym „zabrania się podejmowania działań mogących w istotny sposób pogorszyć stan siedlisk przyrodniczych oraz siedlisk gatunków roślin i zwierząt, a także w istotny sposób wpłynąć negatywnie na gatunki, dla których ochrony został wyznaczony obszar Natura 2000”.

Przedmiotem ochrony w tym obszarze są siedliska przyrodnicze określone w rozporządzeniu Ministra Środowiska z dnia 16 maja 2005 r. w sprawie typów siedlisk przyrodniczych oraz gatunków roślin i zwierząt, wymagających ochrony w formie wyznaczenia obszarów „Natura 2000” (Dz. U. Nr 94, poz. 795).

Na obszarze opracowania nie stwierdzono siedlisk przyrodniczych dzikiej fauny i flory ujętych w załączniku I Dyrektywy Siedliskowej Rady Europy 92/43/EWG oraz siedlisk gatunków zwierząt i roślin wymienionych w załączniku II Dyrektywy.

6. WNIOSKI

Na obszarze objętym planem zagospodarowania przestrzennego wyróżniono trzy obszary:

A - obszary o częściowym polepszeniu warunków środowiska.

Obejmują tereny istniejącej zabudowy mieszkaniowej i usługowej. Ustalenia planu porządkują systemy infrastruktury technicznej, ograniczają negatywny wpływ komunikacji na środowisko oraz ustalają zasadę maksymalnej ochrony i zachowania istniejącego drzewostanu; wprowadzają obowiązek wzbogacenia gatunkowego drzewostanu. W zakresie ochrony krajobrazu ustalenia utrzymują ład przestrzenny poprzez zachowanie historycznej kompozycji układu osiedla.

B - obszary o mało istotnym wpływie na środowisko.

Obejmują nowe tereny inwestycyjne z przeznaczeniem pod zabudowę mieszkaniową, rekreacyjno – letniskową i usługową oraz urządzenia rekreacyjno-sportowe. Ustalenia planu wprowadzają wymóg realizacji infrastruktury technicznej, ograniczają negatywny wpływ komunikacji na środowisko oraz ustalają zasadę maksymalnej ochrony i zachowania istniejącego drzewostanu; wprowadzają obowiązek wzbogacenia gatunkowego drzewostanu. W zakresie ochrony krajobrazu ustalenia wprowadzają ład przestrzenny poprzez dostosowanie do historycznej kompozycji układu osiedla.

C - obszary pogarszające stan środowiska.

Obejmują przede wszystkim tereny obsługi komunikacyjnej (drogi, parkingi, zespoły garaży, obiekty infrastruktury technicznej). Ustalenia planu wprowadzają wymóg realizacji infrastruktury technicznej, ograniczają negatywny wpływ komunikacji na środowisko oraz ustalają zasadę maksymalnej ochrony i zachowania istniejącego drzewostanu, za wyjątkiem koniecznych wycinek związanych z wprowadzeniem nowego układu komunikacyjnego; wprowadzają obowiązek nasadzeń zieleni izolacyjnej na terenach sąsiadujących, celem ograniczenia uciążliwości.

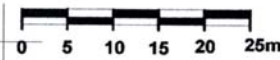
Realizacja ustaleń planu nie spowoduje degradacji elementów środowiska. Obszar planu o niewielkiej degradacji środowiska.

MIEJSCOWY PLAN ZAGOSPODAROWANIA PRZESTRZENNEGO WOJSKOWY KOMPLEKS MIESZKALNY - ROGOWO

PROGNOZA ODDZIAŁYWANIA NA ŚRODOWISKO



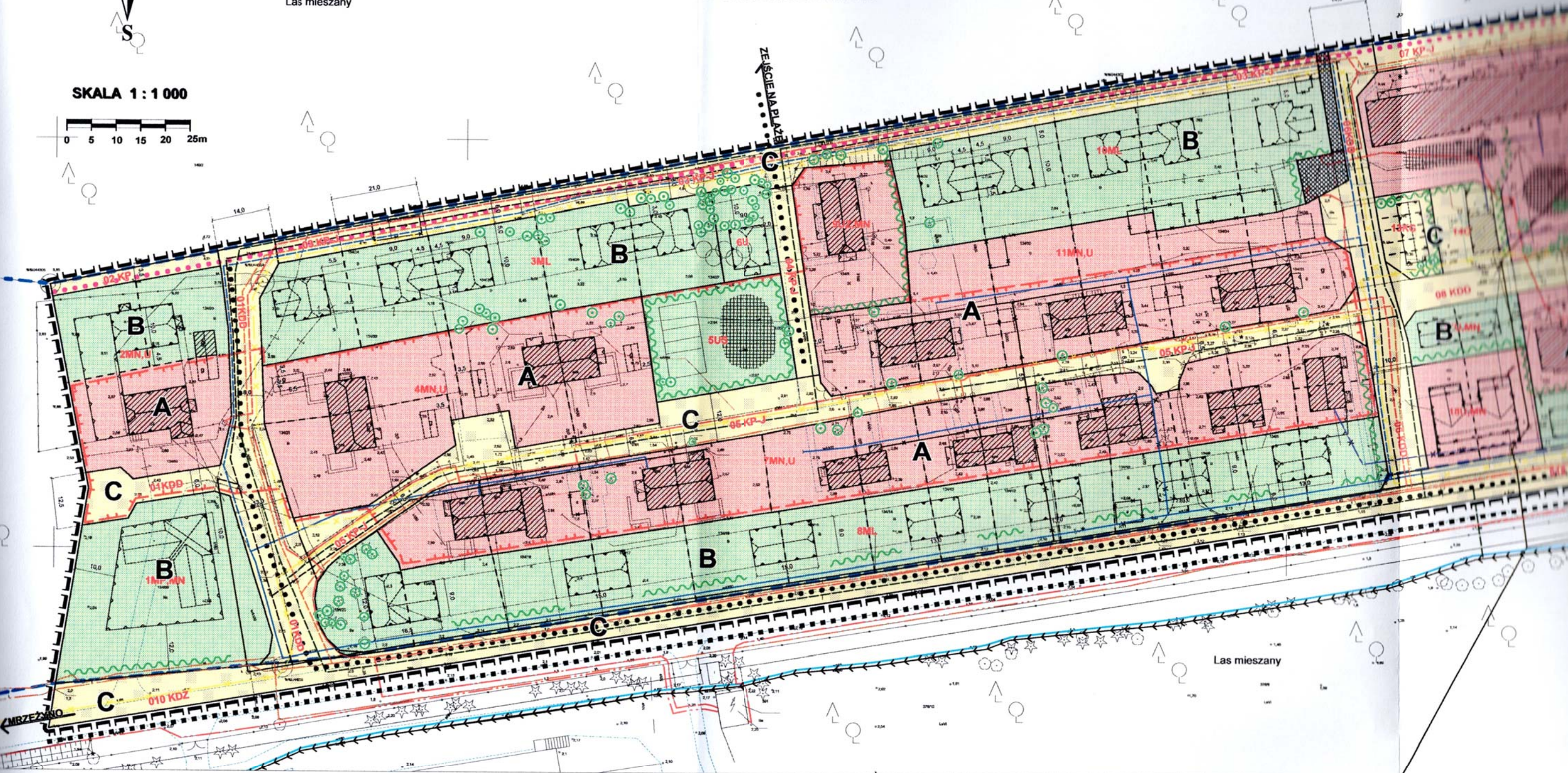
SKALA 1 : 1 000



Las mieszany

Las mieszany

Las mieszany



LEGENDA

	GRANICA OPRACOWANIA
	GRANICA PASA TECHNICZNEGO WYBRZEŻA MORSKIEGO
	GRANICA PASA OCHRONNEGO WYBRZEŻA MORSKIEGO
	GRANICA STREFY 'B' OCHRONY KONSERWATORSKIEJ
	LINE ROZGRANICZENIA TERENÓW ELEMENTARNYCH JO RÓŻNYM PRZEZNACZENIEM LUB RÓŻNYCH ZASADACH ZAGOSPODAROWANIA
	SYMBOL TERENU ELEMENTARNEGO
	ISTNIEJĄCE PUNKTY GEODEZYJNE
	OBOWIAZUJĄCE LINE PODZIAŁÓW WEWNĘTRZNYCH
	TERENY OBJĘTE OBRÓBĄ PLANEM MIEJSCOWYM ZAGOSPODAROWANIA PRZESTRZENNEGO - UCHWAŁA NR XIII/12703 RADY MIEJSKIEJ W TRZEBIATOWIE Z DN 25.09.2003R.

USTALENIA FUNKCYJNALNE I ZASADY LOKALIZACJI ZABUDOWY

	MW	ZABUDOWA MIESZKANIOWA WIELORODZINNA
	MN	ZABUDOWA MIESZKANIOWA JEDNORODZINNA
	MP	ZABUDOWA PENSJONATOWA
	ML	ZABUDOWA REKREACYJNA - LETNISKOWA
	US	TERENY SPORTU
	U	TERENY USŁUG HANDLU I GASTRONOMII
	UZ	TERENY USŁUG ZDROWIA
	ZP	TERENY ZIELNI PARKOWEJ
	C	TERENY URZĄDZEŃ ENERGETYKI CIEPŁEJ
	KG	TERENY ZESPÓŁU GARAŻY

	OBOWIAZUJĄCE LINE ZABUDOWY
	NIEPRZECIĄGALNE LINE ZABUDOWY
	OBOWIAZUJĄCE LINE ZABUDOWY PODZIEMI
	ZABUDOWA ISTNIEJĄCA DO ZACIOWANIA
	ZABUDOWA PROJEKTOWANA - ZASADA LOKALIZACJI Z KIERUNKIEM KALENICY
	BUDYNKI GOSPODARSTWA - GARAŻOWE Z UKŁADEM KALENICY
	ZABUDOWA ISTNIEJĄCA DO LIKWIDACJI
	PLAC ZABAW / ZASPOŁY URZĄDZEŃ REKREACYJNYCH
	MAŁE BOISKA SPORTOWE
	SZPALERY ZIELNI IZOLACYJNEJ
	GRUPY DRZEW / POJEDYNCZE DRZEWIA
	LINE WYMIAROWE I WYMIARY

KOMUNIKACJA

	KDZ	ULICA ZBIORCZA
	KDD	ULICE DOJAZDOWE
	KDW	ULICE DOJAZDOWE WEWNĘTRZNE
	KP-J	CIĄGI PIESZO - JEZDNE
	KP	CIĄGI PIESZE
	KP	PRZYSTANEK
	KP	NADMORSKI CIĄG PIESZO
	KP	GŁÓWNE CIĄGI PIESZE

ZASADY OBSŁUGI W ZAKRESIE INFRASTRUKTURY TECHNICZNEJ

	SIĘĆ WODOCIĄGOWA ISTNIEJĄCA
	SIĘĆ WODOCIĄGOWA DO LIKWIDACJI
	SIĘĆ WODOCIĄGOWA PROJEKTOWANA
	KANALIZACJA SANITARNA ISTNIEJĄCA
	KANALIZACJA SANITARNA DO LIKWIDACJI
	KANALIZACJA SANITARNA PROJEKTOWANA
	KANALIZACJA DESZCZOWA PROJEKTOWANA
	ELEKTROENERGETYCZNA LINA KABLOWA 0,4 kV - ISTNIEJĄCA
	ELEKTROENERGETYCZNA LINA KABLOWA 0,4 kV - PROJEKTOWANA

	SIĘĆ GAZOWA ŚREDNICH CIŚNIEN ISTNIEJĄCA
	SIĘĆ GAZOWA ŚREDNICH CIŚNIEN PROJEKTOWANA
	TELEKOMUNIKACYJNA LINA KABLOWA ISTNIEJĄCA
	TELEKOMUNIKACYJNA LINA KABLOWA PROJEKTOWANA
	CIEPŁOCIĄGI ISTNIEJĄCY
	CIEPŁOCIĄGI DO LIKWIDACJI

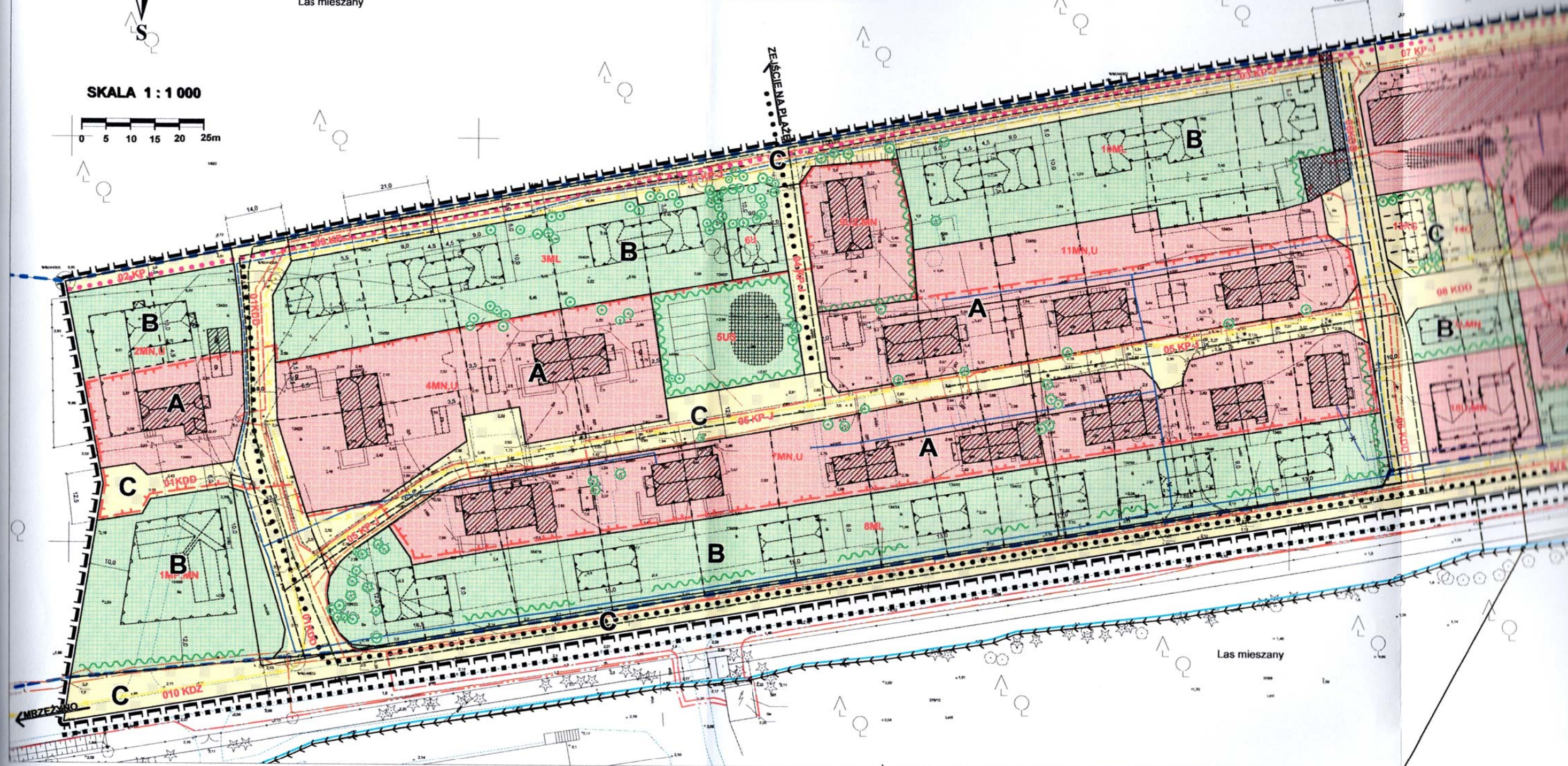
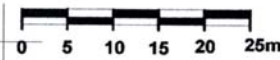
A
B
C

MIEJSCOWY PLAN ZAGOSPODAROWANIA PRZESTRZENNEGO WOJSKOWY KOMPLEKS MIESZKALNY - ROGOWO

PROGNOZA ODDZIAŁYWANIA NA ŚRODOWISKO



SKALA 1 : 1 000



LEGENDA

	GRANICA OPRACOWANIA
	GRANICA PASA TECHNICZNEGO WYBRZEŻA MORSKIEGO
	GRANICA PASA OCHRONNEGO WYBRZEŻA MORSKIEGO
	GRANICA STREFY 'B' OCHRONY KONSERWATORSKIEJ
	LINE ROZGRANICZENIA TERENÓW ELEMENTARNYCH JO RÓŻNYM PRZEZNACZENIEM LUB RÓŻNYMI ZASADAMI ZAGOSPODAROWANIA
	SYMBOL TERENU ELEMENTARNEGO
	ISTNIEJĄCE PUNKTY GEODEZYJNE
	OBOWIĄZUJĄCE LINE PODZIAŁÓW WEWNĘTRZNYCH
	TERENY OBIĘTE OBIOWIĄZUJĄCYM PLANEM MIEJSCOWYM ZAGOSPODAROWANIA PRZESTRZENNEGO - UCHWAŁA NR X/127/03 RADY MIEJSKIEJ W TRZEBIATOWIE Z DN 25.09.2003R.

USTALENIA FUNKCYJNALNE I ZASADY LOKALIZACJI ZABUDOWY

	MW	ZABUDOWA MIESZKANIOWA WIELORODZINNA
	MN	ZABUDOWA MIESZKANIOWA JEDNORODZINNA
	MP	ZABUDOWA PENSJONATOWA
	ML	ZABUDOWA REKREACYJNA - LETNISKOWA
	US	TERENY SPORTU
	U	TERENY USŁUG HANDLU I GASTRONOMII
	UZ	TERENY USŁUG ZDROWIA
	ZP	TERENY ZIELNI PARKOWEJ
	C	TERENY URZĄDZEŃ ENERGETYKI CIEPŁEJ
	KG	TERENY ZESPÓŁU GARAŻY

	OBOWIĄZUJĄCE LINE ZABUDOWY
	NIEPRZECIĄGALNE LINE ZABUDOWY
	OBOWIĄZUJĄCE LINE ZABUDOWY PODZIEMI
	ZABUDOWA ISTNIEJĄCA DO ZACIOWANIA
	ZABUDOWA PROJEKTOWANA - ZASADA LOKALIZACJI Z KIERUNKIEM KALENICY
	BUDYNKI GOSPODARSTWA - GARAŻOWE Z UKŁADEM KALENICY
	ZABUDOWA ISTNIEJĄCA DO LIKWIDACJI
	PLAC ZABAW / ZASPOŁY URZĄDZEŃ REKREACYJNYCH
	MAŁE BOISKA SPORTOWE
	SZPALERY ZIELNI IZOLACYJNEJ
	GRUPY DRZEW / POJEDYŃCZE DRZEWIA
	LINE WYMIAROWE I WYMIARY

KOMUNIKACJA

	KDZ	ULICA ZBIORCZA
	KDD	ULICE DOJAZDOWE
	KDW	ULICE DOJAZDOWE WEWNĘTRZNE
	KP-J	CIĄGI PIESZO - JEZDNE
	KP	CIĄGI PIESZE
	KP	PRZYSTANEK
	KP	NADMORSKI CIĄG PIESZO
	KP	GŁÓWNE CIĄGI PIESZE

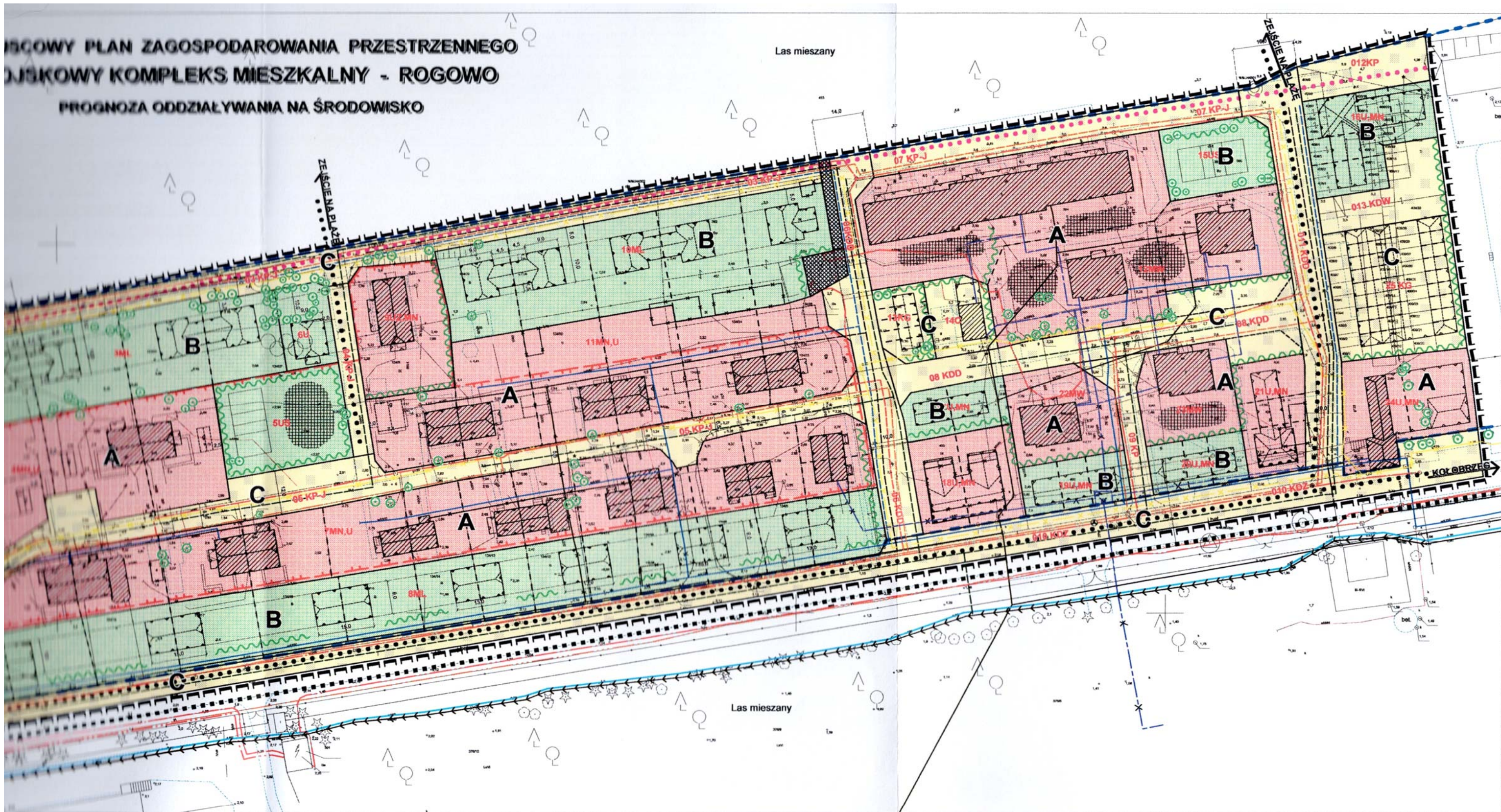
ZASADY OBSŁUGI W ZAKRESIE INFRASTRUKTURY TECHNICZNEJ

	SIĘĆ WODOCIĄGOWA ISTNIEJĄCA
	SIĘĆ WODOCIĄGOWA DO LIKWIDACJI
	SIĘĆ WODOCIĄGOWA PROJEKTOWANA
	KANALIZACJA SANITARNA ISTNIEJĄCA
	KANALIZACJA SANITARNA DO LIKWIDACJI
	KANALIZACJA SANITARNA PROJEKTOWANA
	KANALIZACJA DESZCZOWA PROJEKTOWANA
	ELEKTROENERGETYCZNA LINA KABLOWA 0.4 kV - ISTNIEJĄCA
	ELEKTROENERGETYCZNA LINA KABLOWA 0.4 kV - PROJEKTOWANA

	SIĘĆ GAZOWA ŚREDNICH CIŚNIEŃ ISTNIEJĄCA
	SIĘĆ GAZOWA ŚREDNICH CIŚNIEŃ DO LIKWIDACJI
	SIĘĆ GAZOWA ŚREDNICH CIŚNIEŃ PROJEKTOWANA
	TELEKOMUNIKACYJNA LINA KABLOWA ISTNIEJĄCA
	TELEKOMUNIKACYJNA LINA KABLOWA DO LIKWIDACJI
	TELEKOMUNIKACYJNA LINA KABLOWA PROJEKTOWANA
	CIEPŁOCIĄG ISTNIEJĄCY
	CIEPŁOCIĄG DO LIKWIDACJI

	A
	B
	C

PROJEKTOWY PLAN ZAGOSPODAROWANIA PRZESTRZENNEGO MIASTOWY KOMPLEKS MIESZKALNY - ROGOWO PROGNOZA ODDZIAŁYWANIA NA ŚRODOWISKO



LEGENDA
 OBOWIĄZUJĄCE LINIE ZABUDOWY
 NIEPRZEKAZALNE LINIE ZABUDOWY
 OBOWIĄZUJĄCE LINIE ZABUDOWY PODCIENI
 ZABUDOWA ISTNIEJĄCA DO ZACHOWANIA
 ZABUDOWA PROJEKTOWANA - ZASADA LOKALIZACJI Z KIERUNKIEM KALENICY
 BUDYNKI GOSPODARSTWA - GARAZOWE Z URZĄDZENIEM KALENICY
 ZABUDOWA ISTNIEJĄCA DO LIKWIDACJI
 PLAC ZABAW I ZASPOKY URZĄDZEŃ REKREACYJNYCH
 MAŁE BOISKA SPORTOWE
 SZPALERY ZIELONI IZOLACYJNEJ
 GRUPY DRZEW / POJEDYNCZE DRZEWA
 LINIE WYMIAROWE I WYMARY

KOMUNIKACJA
 KDW
 KDD
 KDW
 KP-J
 KP
 PRZYSTANEK
 NADMORSKI CIĄG PIESZY
 GŁÓWNE CIĄGI PIESZE

ZASADY OBSŁUGI W ZAKRESIE INFRASTRUKTURY TECHNICZNEJ
 SIEĆ WODOCIĄGOWA ISTNIEJĄCA
 SIEĆ WODOCIĄGOWA DO LIKWIDACJI
 SIEĆ WODOCIĄGOWA PROJEKTOWANA
 KANALIZACJA SANITARNA ISTNIEJĄCA
 KANALIZACJA SANITARNA DO LIKWIDACJI
 KANALIZACJA SANITARNA PROJEKTOWANA
 KANALIZACJA DESZCZOWA PROJEKTOWANA
 ELEKTROENERGETYCZNA LINIA KABLOWA 0,4 kV - ISTNIEJĄCA
 ELEKTROENERGETYCZNA LINIA KABLOWA 0,4 kV - PROJEKTOWANA

SIEĆ GAZOWA ŚREDNICH CIŚNIEŃ ISTNIEJĄCA
 SIEĆ GAZOWA ŚREDNICH CIŚNIEŃ PROJEKTOWANA
 TELEKOMUNIKACYJNA LINIA KABLOWA ISTNIEJĄCA
 TELEKOMUNIKACYJNA LINIA KABLOWA PROJEKTOWANA
 CIĘPŁOCIĄGI ISTNIEJĄCE
 CIĘPŁOCIĄGI DO LIKWIDACJI

A
 B
 C